

広報 いまり

No.376

若人よ大きな夢を射よ

今年は国際青年年

'60

6月

山ん寺覚祖まつりでの奉納の礼射 (4/29)

〈人口〉 男29,142人 女32,468人 計61,610人(前月比+74人) 〈世帯数〉17,438世帯(5月1日現在)

健康最前戦レポート

市民の健康を守る

経済大国の見返りとして飽食肥満時代を迎え、成人病による死亡が急増しています。

市民の健康を守るとりて——保健センターでは保健婦さんがみなさんのご用に軽自動車で東奔西走、厚生省も今回食生活指針を発表しました。しかし、成人病の予防には個人の自覚が問題で、かかってからではあとのまつりです。7月から住民総合健康診断が各町で始まります。保健センターの業務を通して伊万里市の健康最前戦をレポートしました。



◎三世代健康まつりで血圧測定をする市民

3人に1人は成人病で死亡

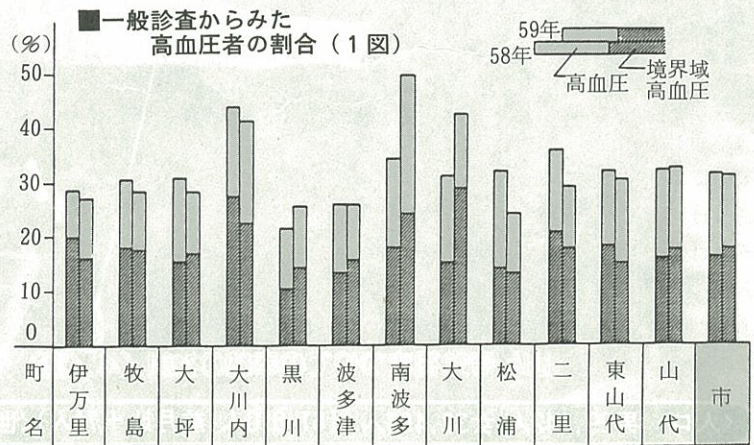
厚生省の統計で、最近の日本人の死亡、疾病状況をみると、死亡原因の第1位はガン、第2位脳卒中、第3位心臓病となっており、伊万里市では、第1位に脳卒中と心臓病、第3位にガンでこの3つの病気だけで国と同様、60パーセントを占めています。これらはいわゆる成人病の代表的な病気で、このほかの高血圧性の病気、慢性肝炎、肝硬変などの死亡数を加えると約70パーセントになり、日本人の3人に2人は、成人病で死んでいることとなります。

成人病の原因となる飽食肥満時代を迎えて、厚生省は、5月中旬に「健康づくりのための食生活指針（ガイドライン）」を発表しました。（5ページ参照）

成人病のひきがねとなる高血圧について伊万里市の状況を見ますと、住民総合健康診断の結果、受診者に占める高血圧者の割合（1図参照）は、31.7パーセントと地域間格差はあるものの高い数値を示しています。高血圧

症は、遺伝的要素も含まれますので一概には言えませんが食生活などの生活環境から生じます。

昨年、大川内町で実施したアンケート調査（4ページ3図参照）によっても緑黄野菜の不足など食生活に偏りが見られます。これは、昭和57年に市の婦人連絡協議会の協力で実施した、食生活実態調査によっても各町同じような結果が出ていることからもうかがえます。



とろろで

●赤ちゃんからお年寄りまで
市民の健康を守る伊万里市保
健センター



7月23日から 総合健康診断

老人保健法は、「自分の健康は、自分で守りなさい」と規定し行政はそのお手伝いとして、「その為の保健サービスを」と義務づけています。

市は、昭和55年県下に先がけて保健センターを建設、これを契機に住民健康診断事業をはじめました。この事業には、佐賀医大、医師会、保健所、農協が一体となって推進している他市町村には見られない事業です。レントゲンによる結核検診や循環器系検査などの成人病健康診断を1日のメニューに入れ、市内各地で実施しています。

これが伊万里方式と呼ばれ、関係者に高く評価されています。今年も7月23日から14日間実施しますが、従来は要精密者のみ行っていた肝機能検査・貧血検査を、一般診査受診者全員に無料で行います。対象者は、主婦農家、小規模事業所の経営者と従業員、その他ふつう健康診断の機会に恵まれない人たち約1万8千人です。市は、これをもとに住民健康台帳を新たに作成し、みなさんの健康度が一目でわかるようになります。

■住民総合健康診断の内容

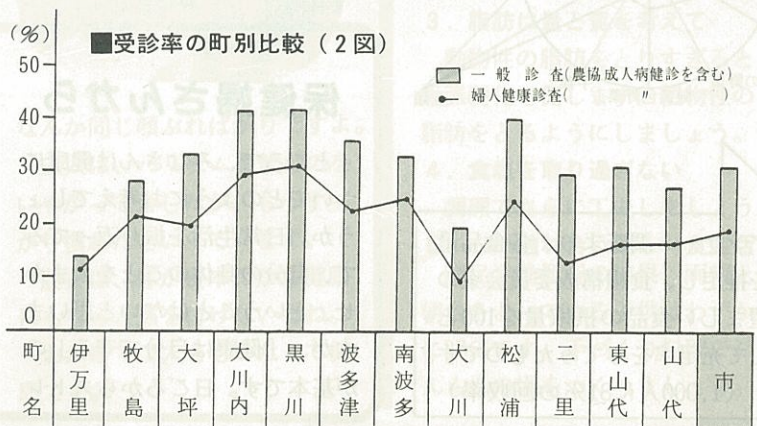
事業別	対象者	検査項目	料金
一般健康診査	一般診査	40~69歳 問診・身体計測・理学的検査・ 血圧測定・検尿・心電図・ 保健指導	無料
	精密診査	40~69 肝機能検査・貧血検査	無料
子宮がん検診	30以上	視診・接診・細胞診	400円
結核検診	40~69	胸部X線撮影	無料
農協成人病健診	組合員 婦人部	一般診査と同じ 血液検査(33項目)	無料

健康感と健康のとりちがえ？

このようなユニークな事業も市民のみなさんが積極的に利用していただかなくては、宝の持ちぐされです。過去5か年を見ても、1回も受診されてない人が相当数見られ、とくに一家の大黒柱である男性に多いようです。

県下七市の受診率で見ますと、多久は65.3、鹿島40.6、武雄32.0に次いで伊万里は30.6パーセントと4番目です。これは、健康

感と健康のとりちがえが受診率の低さにつながっているものと、保健婦さんたちの見方です。健康診断は、自分の健康状態を確認し病気の早期発見のための唯一の方法です。また、その後の健康管理も診断同様大切です。みなさんの相談にいつでも応じられるよう保健センターは、態勢が整っています。お気軽にご相談ください。



健康づくりの重点地区

高血圧の多い大川内町

この住民健康診断も実施するだけでは意味がありません。

そこで、結果の分析を地区をしばって行おうと、昭和59年5月大川内町に「健康の輪を広める推進協議会」が生まれました。

大川内町は、住民総合健康診断事業の受診率も高く（41.0パーセント）、また高血圧者の占

める割合が高率で、国保の疾病統計からも循環器疾患が市の平均を上回っていました。このため健康づくりの重点地区に指定され、61年度まであらゆる面からその要因をつきとめようというものです。大川内町の成果を見て、全市的に「自分の健康は

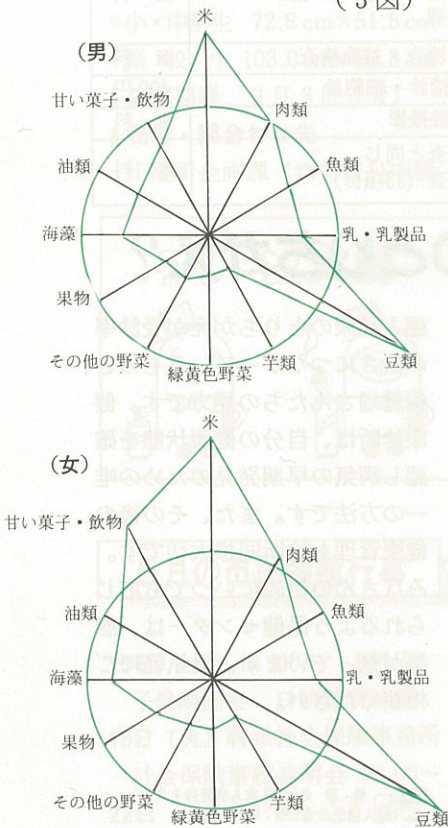


◎保健センターのスタッフ一同

自分で守る」という、健康の輪を広めることがねらいです。

●食品の摂取量調査

(3図)



その取り組みは…

大川内町は、市のモデル地区に指定された59年5月、原竹一会长を中心に前述の健康づくり推進協議会を設けました。血圧と食習慣をテーマに初年度は、健康づくり大会を開き塩分濃度測定と味覚テストや血圧測定などを行うとともに、住民1,000人にアンケート調査を行いました。その結果（第3図参照）男女とも食生活に偏りが見られ摂取量の多い食品は、米、豆類と女性はこれに甘い菓子や飲物があげられます。一方、摂り方の少なかった食品は、緑黄色野菜や果物などです。

そこで、60年度はさらに深く食生活を解明するため、食塩摂取量測定（1日尿中食塩排せつ調査法）が実施されました。これは、5月26日に40代100人の方に24時間尿を貯めて（蓄尿）もらい、尿中の塩分を測定しようというものです。勤めている人は蓄尿ビンを職場まで持参しての、涙ぐましい努力をしました。結果はしばらく待たねばなりません、地区のみなさんの健康維持への取り組み方はとても素晴らしいと思います。

このほか、世帯調査を実施して、受診対象者を的確に把握したり、毎月第2月曜は健康相談11月から来年2月にかけては、健康教育も実施されます。

保健婦さんから

ところで、みなさんは健康についてどのようにお考えでしょうか。日常生活を振り返ってみて、自分の身体のことを人まかせ、ということはないと思いますが、「健康は自分で守る」のが基本です。日ごろからストレ

スに耐えられる体力をつけたり、疾病の早期発見のため検診を受けることが大切です。それも、毎年続けてこそ自分の健康度がわかり、健康管理もうまくいくというものです。

健康で明るい家庭づくりに、お父さんが先頭に立って健康診断を習慣づけましょう。

アンケート調査より、各食品量を推定し、食糧構成委員会案の望ましい食品の摂取量を100として充足率をみてみたものです。（1,000人に81%の回収率）

早期発見で手術も楽に

二里町西八 前田石子さん(62)



私はもう10年ぐらい住民健康診断を受けていますが、一昨年

の総合健康診断のときの事です。それまでも時々、胃が痛かったんですが、先生におなかをおされて「痛い」と叫んだんです。かいようか胆のう炎だろうと思って、ビックリして病院へ行ったら胆石だったんです。

私の場合は発見が早かったの

で、2週間で退院できたのですが、ふつう胆石はすごく痛いらしいですね。でも手術台にあがるときは死刑台にのぼる気持ちでした。早めにわかったのがよかったですね。それから主人も一緒に総合健康診断を受けるようになりました。

〈かいせつらん〉

食生活のガイドライン



厚生省の食生活指針策定検討委員会が示した「食生活指針」によりますと、1日に30食品を目標にした多様な食品による栄養のバランス、運動による肥満予防、心がふれ合う楽しい食生活などで成人病予防を目指し、食事に家族のだんらん、潤いを求めようというものです。

このガイドラインの設定は、人生80年時代を迎え、食生活の面から成人病予防を進めるのが狙いです。日本の食生活の現状からみて、緊急度の高い5項目が示されました。

1. 多様な食品で栄養バランス

日本の1日の食事は、25,6食品で作られています。緑黄野菜や米穀類が不足気味です。少なくとも30食品を目標に主食、主菜、副菜のバランスをとるのが望ましいとされています。

2. 日常生活々動に見合ったエネルギー

現在の栄養所要量は、適正量より平均で10パーセント、多い人は20パーセント以上の取り過ぎとなっています。所要量に見合った運動が必要です。

3. 脂肪は量と質を考えて

動物性の脂肪をとりすぎると動脈硬化を促します。植物性の脂肪をとるようにしましょう。

4. 食塩を取り過ぎない

調理でさらに工夫しましょう。

5. 心が触れ合う楽しい食生活

国民栄養調査の結果、両親と朝食をとっている子供はわずかに37%です。手づくり料理でだんらんの場をつくりましょう。

自分のためじゃない健康

船屋町 道山政子さん(49)



私は12年前に十二指腸かいようを患ってから住民健康診断は、必ず受けるように努めています。

仕事が洋服屋で細かい作業をするせいもあったんでしょう。

ガン検診も必ず受けるんですが、みんな最初は尻ごみされるんですね。近所の人たちに声を

かけ合って行きますが、仲間がずいぶん増えましたよ。忙がしかったりするとつい忘れてたり、特に電話での申し込みが変わってからうっかりする人が多いですよ。伊万里でできない日は大坪の会場へ行くこともあります。健康は自分のためだけじゃないですからね。

年に一度は健康診断

黒川町畑川内

坂本 国増さん(52)

喜美子さん(43)



5,6年ぐらい前から夫婦で欠かさずに住民総合健康診断に行っています。最初は、私が主人に1年に1回ぐらい行ったらと勧めたのがきっかけです。私たち農家には農閑期にあるのが助かりますね。男の人は女に比べて少ないですね。毎年胃の透視

なんか同じ顔ぶればかりですよ。

主人は、バリウムを飲むのをいやがってましたが、もうすっかり慣れたといっています。

農業は、体が資本だから健康にももっと気を付けないとね。

おかげで二人ともいたって健康です。

大雨警報の中をパトロール

82の危険か所

5月20日、低気圧の接近で大雨洪水警報が出されている中、雨期に備え市は防災パトロールをしました。今年度、地元や関係機関などから申し出のあった危険か所は82か所でした。急傾斜地27か所、地すべり11か所、ため池10か所、河川12か所、ボタ山4か所、その他18か所となっており、この中から人命や財産に危険性のある6か所を重点に視察しました。

パトロールには、竹内市長をはじめ市の関係者と、県の農林及び土木事務所、警察、消防団など40名が参加して行われました。パトロール終了後、危険か所の対策についての協議もあわせて行われました。



▲腰岳林道が流失した大山の林地崩壊

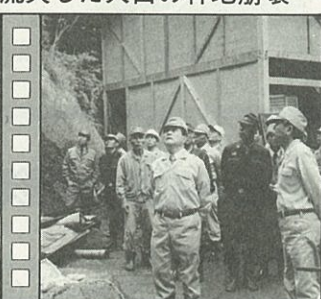
回 防災パトロールの視察6か所



▲大久保の地すべり下の人家



▲漁港の急傾斜地での落石



▲パトロールの一行

今年度は国際青年の年でオイスカでは記念事業として日本の青年一五〇名の派遣を計画しておられるとか、伊万里市としても東南アジアとの交流のキッカケをつかみたいと思っている。

中国への青少年の派遣、ブラジル県人会発足三十周年への案内等もあっており、市政方針がこのように着実に進められることは喜びにたえない。

(竹内)

しているのを見て、山が樹木に覆れてこそ農地も肥沃となり、河川にも魚類が生息し、周辺の海域も生きかえるという生体系に目をつけ、デイポログ市長を説得して植林をはじめられた。ミンダナオの戦後の社会情勢はきびしく、また日本の商社の伐採などの影響もあって日本人として信頼をうけるのに大変な試練に会われたようである。十四年間先頭に立っての指導、現地青年との寝食を共にした活躍が次第に信頼のもととなり、こんにちではデイポログ市のある北ザンボンアンガ州の名誉州民という外人でははじめての栄誉を得るまでになっておられる。

本誌地すべり/落石のふたつは
大久保
ひびくたき出しのほら

副議長に草野正三氏

市議会第1回臨時会で選出



市議会第1回臨時会が、5月17日開かれ、税法の改正による市税条例の改正など条例議案3件、休日急患医療センター特別会計予算の補正、専決処分した案件(条例2、予算1)の報告3件が審議承認されました。

また、黒川前副議長の辞任に伴う副議長の選出や常任委員会の編成など、議会人事についても協議がされました。副議長は、無記名投票の結果草野正三氏(東山代町、61歳)が選出されました。

市議会常任委員会の構成は次のとおりです。(◎委員長、○副委員長)

総務常任委員会(7人)

◎前田良康、○西田岩男、河村兼雄、山口龍之助、井関日出夫、前田正道、松永 泉

文教・厚生常任委員会(7人)

◎芳野文彦、○田中静男、有浦健綱、船津 勉、原 一雄、大原 巖、吉原羊一郎

産業・経済常任委員会(8人)

◎黒川太郎、○那須 久、草野正三、山本一之、米沢兼助、黒川通信、原 実、野口義一

建設常任委員会(8人)

◎江頭橘次、○松尾 保、浜野義則、西 常男、国武邦夫、大久保 清、川内武美、松瀬 勲(議席順、敬称略)

おめでとうございます

春の叙勲

春の叙勲受章者が発表されました。県内42名の受章者のうち市では4名の方がこの栄誉に浴されました。いずれも長年にわたって各分野で地道に活動、精進を重ねてきた人々です。

勲三等瑞宝章

大川町戸石川原 正貴氏(70歳)



元裁判所判事。

旧制唐津中学校を卒業後、直方、飯塚、佐世保を経て伊万里簡易裁判所判事を最後に勇退。多年、法務畑一筋に勤められました。

勲五等双光旭日章

東山代町大久保岩本判三氏(77歳)



行政監察局行政相談員。市消防長、市議会議員(3期12年)を歴任され、昭和42年から幾多の行政問題の相談を受け行政のお目付け役を勤められています。

勲五等瑞宝章

黒川町花房杉山恵吉氏(79歳)



大正14年から昭和35年まで36年間、学校教育の振興に尽くされ、その後人権擁護委員、市選挙管理委員長などを歴任されました。

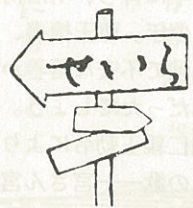
勲五等瑞宝章

大坪町古賀中島太熊氏(78歳)



伊万里有田地区農業共済組合理事。農業の振興と経営の安定に貢献。とくに、農作物共済事業の拡大強化に尽くされ、伊万里特産のナシ共済の新設に努力されました。

今年(昭和60年)の市政方針に「世界に通用する伊万里市の建設」をかかげ、国際交流と国際的イベントを行うこととしたらつぎにそのキザシが見えはじめた。国際交流では先般の鍋島藩公園の完成式に佐世保のアメリカのチビッ子たちが来てくれ、ロータリーの交換学生は伊万里からも二名欧米に行っているが、アメリカからもケイトさんが伊万里にきて、吉富常彦さんのうちから伊万里高校に通っている。さらに五月になってレイナさんがメキシコから楠久の田尻範爾さんを訪れ、これから一年間佐大教育学部で勉強するそうである。去る五月十六日には、ミシシガン州で農林業の開発をしておられる池田広志さんがオイスカの招きで日本に帰り市役所を訪問された。池田さんはミシシガン州の樹木が伐採されたあと荒廢





★ わが家のPOCPOC ★

梅田絵里那ちゃん(8か月)

俊信、恵子さんの次女。
知らない人でもすぐ笑うんですよ。4歳の紗弥香姉ちゃんがだっこのして、みんなをハラハラさせます。やさしく元気に育ってね、とお母さん。

(立花台2丁目)

ほほえみ ひろは

この広場はみなさんのページです
あなたの声をお寄せ下さい。

(8)

手作りのふるさと研究

山代町^長の長寿会が発行

山代町の長寿会連合会(中尾武七会長、会員700人)が3月に「ふるさと研究」を手作りで200部発行しました。

山代の方言や民話、郷土料理暮らしの知恵などの生活風習を伝える多彩な内容で、なかなかの人気、40部を増冊しても足らずに5月にさらに100部を作るほどです。

その中から楠久津の福田ヒサさんの話をご紹介します。

幼少時代の 山代町



私の父は安政3年(1856年)生まれで、外国船が下田やその他の港に出入して騒然とした世相の中に育ち、明治初年には13歳の少年。尊王攘夷、大政奉還と内戦で不安な落着かない明け暮れだったでしょう。

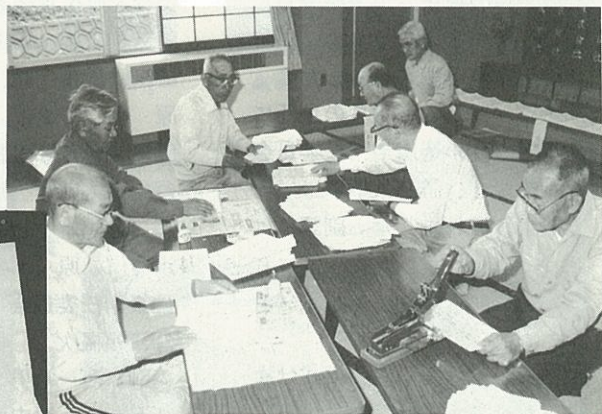
熾仁親王勅令により御東征のときの歌——宮さん宮さん、お馬の前にひらひらするのはなんじゃいな、とことんやれとんや

れな。あれは朝敵征伐せよとの錦の御旗じゃ知らないか、とことんやれとんやれな——。

と、私が子供のころ父は歌い、過ぎた混乱の往時を思い出しているようでした。

明治7年に佐賀の乱が起こり江藤新平の勇名は、ご存知のところですが、私の部落にも災いが起こりました。正月7日に七草まぜご飯でお祝いしようとしているところに、伊万里湾から官軍の発砲があり、高地の城部落へおひつを抱いて避難したとの話、新年を迎えるたびに何回聞かされたことでしょうか。

私の実家では、それまで七草はみそ汁で祝っていましたが、その年まぜご飯に変えたためではないか、とまで思われました。



▲ふるさと研究を作る長寿会の役員さん

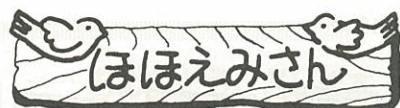
その後みそ汁にもどり、子供のころは他家のまぜご飯をうらやましく思いました。

明治、大正のころは、天候は空や風で予知していました。「春ばえ雨難し」「秋の夕焼鎌をとげ」「秋西雨置け」「朝雷川越すな」などなど。

台風の予報は、郵便局開局後は電信で急報、楠久小学校近くに長い柱が立てられ、その上に大きな赤い玉を掲げて伊万里湾を航行する船に連絡されました。

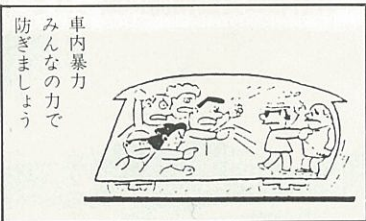
封建時代の教えをそのままに育った80年の私の人生ですが、世の中の激しく移り変わる進歩にはただ驚くばかりでございます。





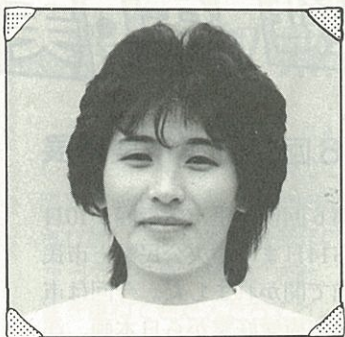
し尿汲取りのおたずね

＜問＞家族が減ったのに料金が安くないのはなぜですか。メーターについても疑問を感じています。



＜お答え＞し尿汲取り手数料は2月1日に改定され、各家庭へ通知をしています。一般家庭はふつう定額制とって1人370円で1人増すごとに160円高くなります。事業所や簡易水洗トイレのある家庭は、従量制とって、18リットル98円で計算されます。水もれなどで量が増える場合なども考えられますので定期的点検が必要です。

※なお、汲取りについてのお尋ねは、(有)伊万里環境総合サービス(☎②6138)または市役所環境衛生課(☎③2111内線²⁸²/₂₈₄)までお願いします。匿名の場合は調べようがありませんのでご注意ください。(環境衛生課)



山代町向山 森加代子さん(23)

大学を出て一年目、もっか家事見習い中の大和なでしこ。

- ♥特技 剣道2段の腕前で得意の料理は、サラダです。
- ♥モットー いきいきと生きること、友だちを大切にしたい。
- ♥今やりたい事 景色を眺めるのが好き、旅行をしたい。
- ♥理想の男性は… なんとあの高倉健さん、男の後ろ姿かな。

郷土の文化財

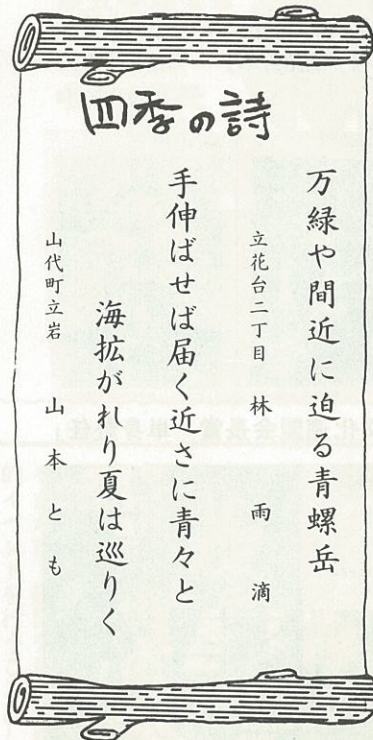
＜仏像を訪ねてNo.3＞

明星桜の十一面観音



東山代町の明星桜下のお堂にある高さ95センチの観音像。まばゆいばかりの金バクで宝髪は群青、唇は朱とあざやかです。丸味のある肉付のよい姿に柔和な顔で岩座に立っています。十一面観音は、33に姿を変え衆生の願いに応えてくれるといわれ、遠くヒンズー教の影響がみられます。通説では衆生の十

一の苦を転じ仏の悟りを得させ、とされ、広大な功德を表わした仏さまです。頭上の十一面の配置は、正面3面が慈悲、左3面が忿怒、右3面が牙をむき、後の1面は大笑、そして頂上が仏の悟りを示す阿弥陀仏面で、冠の中に弥陀の仏身があるということになっています。(盛 峰雄)



四季の詩

万緑や間近に迫る青螺岳
 立花台二丁目 林 雨 滴
 手伸ばせば届く近さに青々と
 海広がれり夏は巡りく

山代町立岩 山本とも

誕生・美

第6回伊万里市美術展

第6回伊万里市美術展が10日から14日まで中央公民館と市民会館で開かれました。今回は市内の美術愛好家から日本画、洋画、書、商業美術など87点が出展。今年4月に発足した伊万里美術協会の村岡一会長は「作品も大きくなり質も向上して意欲的な作品が多い」との評でした。

受賞者は、次のとおりです。

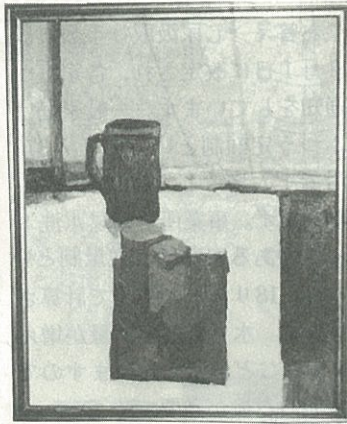
- 市長賞 = 河野講一
洋画「窓とテーブル」(大久保)
- 市長賞 = 福田榮一
書「幽鳥野梅」(川 東)
- 市議会議長賞 = 西沢順子
商業美術「単身赴任」(八谷搦)
- 教育長賞 = 福田 弘
洋画「ビーチボール」(名 村)
- 文化連盟会長賞 = 原田直子
書「聞語野草」(下土井町)
(敬称略)



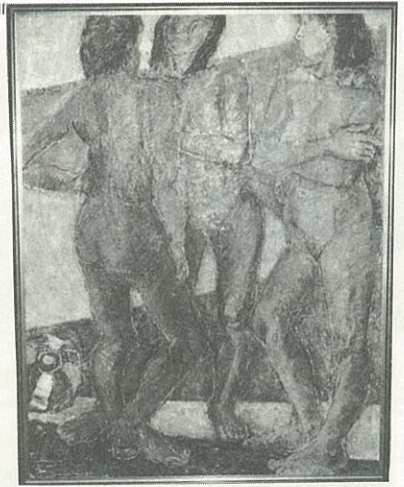
▲文化連盟会長賞「単身赴任」



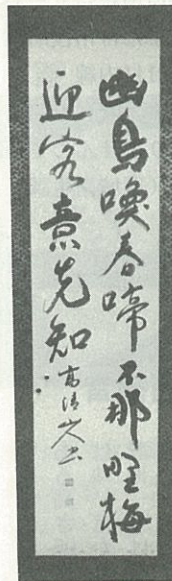
▲奨励賞「少年隊」



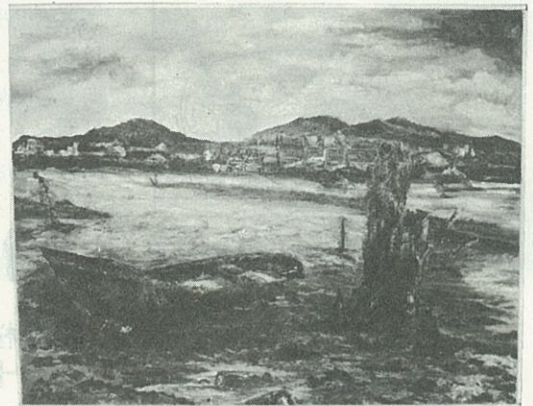
▲市長賞「窓とテーブル」



▲教育長賞「ビーチボール」



◀市長賞「幽鳥野梅」



▼議長賞「聞語野草」



◀作品「残骸」



あなたも絵をはじめませんか

伊万里美術協会 野口 栄一さん

4月に発足した伊万里美術協会は、現在42名の会員で、メンバーの職業もプロからまったくの素人までさまざまです。

特に主婦が10名入会され「へたですが絵は大好き」ということで、すばらしい作品を作成されています。

本年は、8月発表記念展、文化祭での美術展、スケッチ旅行

チャリティ展、展覧会見学を予定しています。会員相互の協力のもと技法の助言、材料の購入も紹介しています。

入会金は不要ですが、活動費年三千円が必要です。これを機会にあなたも絵を始めてみませんか。※入会希望は、村岡一会長(☎⑦1105)か事務局の野口(☎②4672)まで連絡ください。



ズームイン イマリ



●山ん寺史跡探訪歩こう会(4/29)

今年が2回目の歩こう会に市民約800名が参加、松浦党の旗差し物を手に手に伊万里湾をはるかに見下ろす竹の古場高原の林道5キロを山ん寺の史跡めぐりして元気に歩きました。



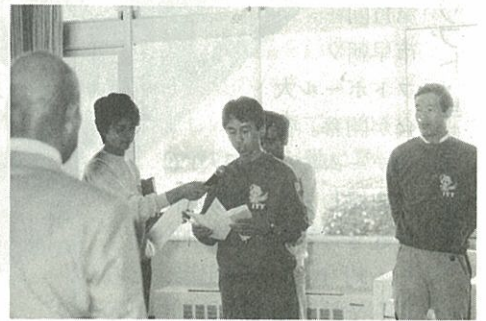
いざ 山ん寺へ



●父の日のプレゼントを焼き物で(5/8)

伊万里町の老人センターの陶芸クラブのみなさんが、伊万里保育園の園児に焼き物づくりを指導。作品は灰皿など父の日のプレゼントになります。

指導するお年寄りも園児のかわいい手つきに頬をゆるめていました。



●国際青年年のキャラバン隊(5/23)

ことしが国際青年年にあたることから、青年の社会参加などを訴える地域キャンペーンキャラバン隊が市役所を訪れました。知事のメッセージを前山収入役に伝達したあと、市内の青年と青年の役割などについて懇談しました。





スポーツ・ハイライト

桜もつつじも青葉若葉を楽しむ季節に入ったと思う間もなくスポーツ満開となりました。主管課の教育委員会体育保健課は一気にシーズンインしたスポーツ行事の世話で席の温るヒマもない忙しさです。

4月28日、恒例の市長旗争奪中学生野球大会を皮切りに、高校野球大会、国見台陸上競技選手権大会、早朝ソフトボール・野球大会、西部高体連体育大会、スポーツ少年団野球交流大会やイベントとして定着化しつつある第2回九州ゲートボール伊万里大会など盛りだくさんのスポーツ行事に熱戦が繰り広げられました。

また、ファミリースポーツの町民運動会も各地区で開かれるなど、6万市民が何らかの形でスポーツを楽しんでいます。この熱戦の一部をご紹介します。

◆8回市長旗争奪高校野球春季大会

◆早朝ソフト・早起き野球開幕

第11回市早朝ソフトボール大会が開幕。参加98チーム約2,000人が出場します。第12回早起き野球大会も参加59チーム約1,200人が出場、どちらも7月下旬まで鶏より早起きの“ダイスキ”市民が熱戦を展開します。



◆市長旗争奪中学生野球 国見中が連続優勝

4月28,29日国見台野球場での市長旗争奪第7回中学生野球大会では3試合でわずか1点を与えただけの国見中学校が決勝で山代中学校を取り堂々三年連続優勝をとげました。

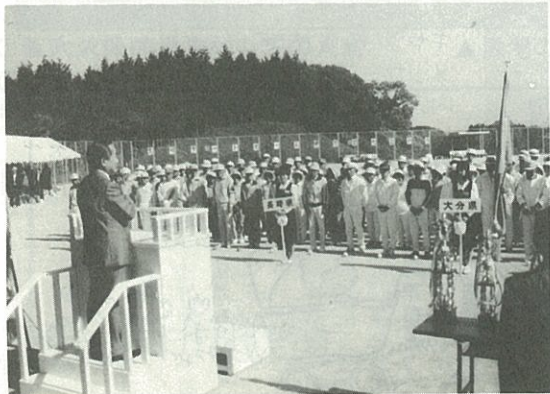
国見中の古竹先生は「私は一年目で選手の名前を憶えるのがやっのだが、生徒が自信満々で余裕がありましたね」とのこと。

準優勝で去年まで国見中の監督さんだった山代中の高瀬先生は「いや、くじ運がよくて決勝まで残れました。国見は少年野球のレベルも高いですよ」と話されました。



◆市長旗争奪 高校野球大会優勝は農林高2位学園高3位有田工高の順でした。

◆九州ゲートボール 1位から3位まで佐賀県勢が独占地元小麦原は1勝1敗で善戦しました



組み合わせ

4		9		1		7		0		0	
5	0	3	1	0	2	0	5	2			
国見	大川	伊万里	南波多	山代	松浦	波多津	黒川				



ときょう (◎) いまり

東京だより

その12

片岡 繁男



健康の窓

〈腎臓病〉

Q & A

大川内山の天神橋を拙詩『私
はいつも此処に帰ってくる』で
飾って下さった。その御礼言上
にとんぼ返りしようと4月5日
早朝、羽田発。特急を有田で下
車するとホームに立花小の原口
校長が待っている。佐賀新聞の
井手氏にきいた、と。デハと校
長をせきたて立花小に直行。始
業式前日で全員登校の職員に、
校長が腰岳の泉をポットに採っ
てきて卒業証書の氏名を書いた
と伝え聞いた時の喜びを語る。
腰岳がアタカク抱イテクレタ
ヨという校歌を十二分に実践し
て下さった。私は実は全校児童
にコノヨウニ大キナ母ナル大地
ノ愛ニ抱カレテイルノデスヨと
直接に話したかった。ぜひ各自
担当の児童に伝えて下さいとお
願いし、すぐ大川内山の天神橋
に対面。見事なものだ。御礼言
上。「腹が減ッタデショ」校長
が有田駅で会った時から繰返し
ていたが、いま、芯から空腹を
覚えた。私は乗物に弱いので腹
二分で出立するのだ。うどんと
ゆで卵を喰べて駒鳴峠へ。私た
ちは山本から伊万里へと車を走
らせた。1597年2月2日、山本

を発った二十六聖人が処刑の前
々日のこの日、伊万里で一泊。
翌日武雄に向ったと資料にある。
コースは未詳だが駒鳴峠が正解
だと私考しての踏査である。私
たちが駒鳴を越え松浦町に入る
ころ西の涯に茜に染まる畳畳た
る山脈が見えた。アレが青螺、
ソノ右が腰岳デスネと指す校長
二十六人の聖者があの茜の山々
をどう仰いだか。その真実は、
まず車を捨て飽食を捨て斎戒せ
ねば私は捉えることはできない
な。388年まえの伊万里の生々
しい事実だ。こう呟く私の両掌
がしぜんに合わされていた。
(5月3日、頌子の命日に)



Q. 住民検診でタンパク尿があ
るといわれました。自覚症状は
なく、放置していてよいでしょ
うか。

A. タンパク尿は腎臓病診断の
重要な所見であり、お尋ねも腎
炎などの腎疾患を心配されての
ことと思います。

タンパク尿は健常者でも、日
に0.3グラム以下の少量ではあ
りますが排泄され、濃縮された
尿では陽性を示すことがありま
す。また、運動後や立位作業、
緊張などによっても尿タンパク
が陽性を示すことは、しばしば
認められることです。とくに、
やせ型の人や学童にその傾向が
強いようです。このようなタン
パク尿を起立性(運動性)タン
パク尿、あるいは無害性タンパ
ク尿といいます。その程度は(+)
~(++)と軽度のことが多く、くり
返し検査をしたり、早朝、安静
時の尿を調べると陰性になるこ
とがほとんどです。

一方、腎臓病がある場合は何
回検査しても、常に陽性を示し
ます。このような場合は、血液
検査を行い腎機能障害の有無を
調べる必要があります。自覚症
状がないとのことですが、腎疾
患があっても大部分は無症状の
まま経過します。

検尿の再検査をぜひ受けられ
るようお勧めします。

*このコーナーでは、市民の
みなさんの健康についての質問
にお答えします。どしどし質問
をお寄せください。

伊万里医師会広報担当



藩窯公園にエビネ寄贈

東山代町大久保の坂田さんから緑化推進の
ためエビネラン2,500本の寄付がありました。
市では、この花苗を鍋島藩窯公園へ植栽しま
した。来年の5月ごろにはみごとな花が咲き、
市民の目を楽しませてくれることでしょう。ほ
んとうにありがとうございました。

ふるさとを知る手がかりに 夏休みに統計グラフを作ろう

夏休みを利用して「統計グラフコンクール」に出品する作品を作ってみませんか。

市と教育委員会は、みなさんにもっと郷土のことを知ってもらい、統計資料の作り方や利用のしかたを学んでもらうため、小学生、中学生、高校生を対象に統計グラフコンクールを行います。

▲用紙の大きさ

- 小・中学生 72.8cm×51.5cm
- 高校生 103.0cm×72.8cm

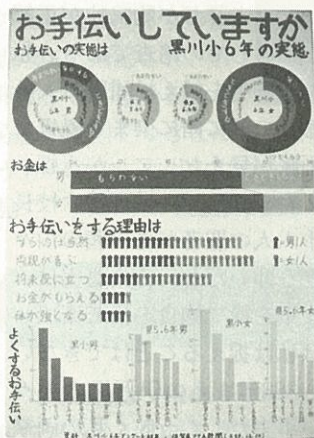
▲応募期限 9月3日(火)

▲受付・問合わせ先

市役所企画課 (☎③2111内線)

405) へお願いします。

※応募者全員に参加賞があるほか優秀な作品は国や県のコンクールに出品されます。



▲昨年の特選

吉武正憲君の作品

特設人権相談

人権、相続、不動産などの問題について相談に応じます。

＜波多津会場＞

▲日時 6月12日10時～15時

▲場所 波多津公民館

▲担当 井手東太郎氏

＜伊万里会場＞

▲日時 6月18日10時～15時

▲場所 市民相談室

▲担当 井手氏・多久島氏

行政相談

国、県、市の仕事への苦情、意見、相談などに応じます。

▲日時 6月19日10時～13時

▲場所 市民相談室

▲担当 岩本判三、井手敏男氏

国見台プールオープン

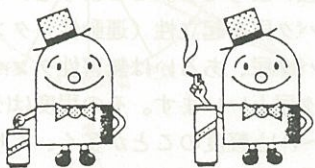
▲オープン 6月20日～9月10日

▲時間 9時30分～17時

▲定休日 毎週火曜日

▲料金 金1人1回子供(学生生徒)40円一般80円

クリーン太郎



みんな見てるんだよね
ほんとはね!

「喫煙マナー向上強調月間」

6月1日～30日

6月の市民会館行事

15日(土) 14:00～ 500円

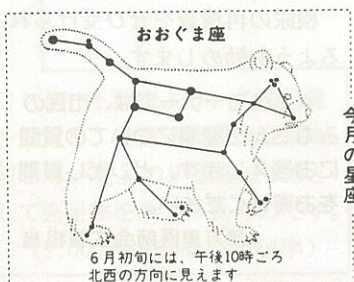
子供映画会 日映教育映画

18日(火) 唐津社会保険事務所

社会保険事務説明会 13:00～

22日(土) 18:00～ 大人1,500円

小人1,000円
人形劇「レッツゴー宝島」



今月の星座

農地・農業用施設

風水害の被害届は確実に

これから梅雨や台風のシーズンとなり、集中豪雨などによる災害が発生しやすくなります。

市や県では危険箇所の防災工事に全力を注いでいますが、広い市域の全部を同時に工事することは困難なため、危険度の高いものから順次防災工事を行っています。

◇災害が発生した場合の措置◇

もし、災害が発生した場合はすぐに現地の確認をし、災害の規模や農道、ため池などの種別

を区長さんを通じて1週間以内に報告してください。

被災箇所については、必要に応じて応急工事をし、施設の機能回復を図ってください。

ため池の被災については土俵つきなどの応急工事がされていなければ災害の申請ができません。

※災害復旧工事の申請(農地農業用施設)について詳細は市土地改良課防災係(☎③2111内線386)へお問い合わせください。

児童手当の特例給付の現況届は忘れずに

児童手当・特例給付を受給している方は、6月15日から30日までの間に「児童手当現況届」を提出してください。

◎受付日時所

6月 18日	伊万里・松島・脇田町 二里町の一部（東八谷嶺）	8時30分～16時受付 市役所 1階第1会議室 ※当日来れない方は、6月 中に福祉事務所まで
” 19日	大坪地区	
” 20日	木須・瀬戸町・大川内地区	
15日～30日	上記以外の地区	8時30分～17時各出張所

◎当日持参していただくもの

1. 印かん、健康保険証、年金手帳
2. 児童が市外在住の場合は、児童の住民票

3. 60年1月1日以降転入の方は、59年分の所得証明書
 ※詳しくは、市福祉事務所婦人児童係（☎③2111内線262）へ。

交通事故のご相談は お気軽にどうぞ

午前9時半～午後4時半（平日）
土曜は正午まで

◎専門の相談員が親身になって
ご相談に応じます。（無料）

◎弁護士相談日

毎週水曜午後1時～4時
 社団法人日本損害保険協会
 佐賀自動車保険相談センター
 佐賀市中央本町1-6
 ニューサガビル6階
 ☎0952-29-8768（直通）24-4295

そしゃく機能障害 をお持ちの方へ

重症筋無力症・延髄（えんずい）機能障害や唇顎口蓋裂（しんがくこうがいれつ）の後遺症などによるそしゃく機能障害者も、認定されると身体障害者手帳の交付を受けられます。従来は、音声・言語機能障害の認定によって手帳の交付を行っていましたが、新たにそしゃく機能障害が加えられました。

詳しくは、市福祉事務所社会係へおたずねください。
 （☎③2111内線261）

警察官（大卒者）募集



大学卒業（昭和61年3月卒業見込みの者を含む）の警察官採用試験を行います。

- 受付期間 6月1日～7月1日
- 採用人員 佐賀県 約25人
他都府県 約13人
- 一次試験 8月4日（日）
教養、論文、体力

●受付資格 昭和33年4月2日から39年4月1日生まれの男子で、大学もしくはこれに準ずる学校を卒業または卒業見込みの者。

※詳しくは、佐賀県人事委員会（☎④2111）または伊万里警察署（☎③3144）へ。

水道70周年

記念誌作成にご協力を

伊万里市の水道は、今年11月で通水開始から70年になります。これを機に、市民みなさんのご協力を得て、「水道70周年記念誌」の刊行を計画しています。ご家庭や事業所などに保存されている、水道に関する写真や資料をお貸しください。

また、保存されている方をご存知でしたらお知らせください。

水道の歴史をつづる記念誌作成にご協力をお願いします。

●連絡先 市水道部記念誌編集委員会（☎③5400）



色えんぴつ

読者の声をお願いしましたらさっそく松浦線の心温まるはがきをいただきました。紙面の都合で7月号に掲載いたしますができれば氏名を書き匿名希望と書き添えてください。みなさんの声を直接や間接に聞けるのは広報係の楽しみです。

賛成、反対いろいろの声、その中からよりよい道を見つけるためにもだまっています。市民の声がこだまするそんな広報を作りたいですね。

職域軟式

テニス大会

- 日時 7月7日午前9時～
- 場所 国見台テニスコート
- 資格 市内の職場チームで3組1チームとする
- 参加費 1チーム500円
- 申込先 市役所農林課力武（☎③2111内線327）
- 期限 7月5日（金）まで



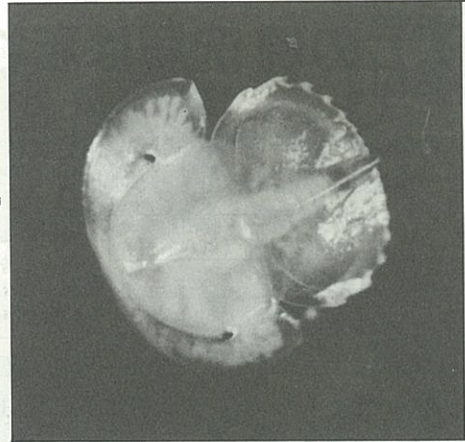
〈こどもの科学〉

ぼくカブトガニの赤ちゃん

ぼくカブトガニの赤ちゃんです。生まれた所は、伊万里湾の多々良海岸です。ぼくのご先祖は4億年昔に生まれて、人間の数百万年前なんかよりズーッと古いんだよ。だから生きた化石なんていわれているけどね。

ぼくらの食べものは、ゴカイなど海中の小さな生物や海草で40,50年ぐらひは生きてるよ。

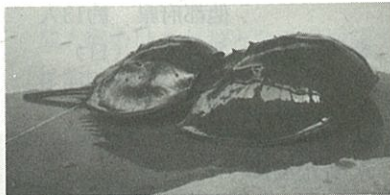
生まれた時は満月で満ちしおのとき、お母さんが砂に10~20センチの穴をほって500個ぐらひの卵を生み、お父さんが砂をうめてから50日たって生まれたんだ。1晩で3,4回、産卵期間中も3,4回、ぼくの兄弟を生んだんだ。お父さんはお母さんより少し小さくて頭が凹んでいるけど、いつも仲よしではなれな



●生まれたばかりでフリの大きさのカブトガニ(三葉虫幼生)で一年後に尾が4ミリのびてきます

いんだ。人間も見習ったらね。岡山かまきりの笠岡湾では、国の天然記念物で保護されているけど、もう産卵は見られないし、一晩で42組が記録された伊万里湾が日本一の産卵地なんだって。

年々海もよごされて住みにくくなっていくけど、いつまでもこの美しいふるさとの伊万里湾で暮していききたいなあ。



●いつも仲よしのカブトガニ夫婦

カブトガニはかせ



吉永源三郎先生のお話

6月中ばから8月の新月や満月の満潮期に、波うちぎわで神秘的なあわを出して産卵している姿が見られます。あなたも見に行きませんか。51年には「カブトガニを守る会」もでき、清掃や保護活動がなされています。

美しい伊万里湾のシンボルとしてみんなの力で4億年の命を守っていききたいですね。



●ことみちゃんはまだ4か月(蓮池)

かぶたがにのあそび

—伊万里小4年 平川有香さん—

わたしの妹の名前は「ことみ」で、まだ4カ月の赤ちゃんです。

だからなくことと「ウグー」としかしゃべりません。

ときどきわたしの話しにタイミングよく「ハイ」とか「ウ〜ン」とかいます。そしてソファーにちょこんとすわり、にこりとわらいます。その笑顔がとてもかわいいです。

この前ことみが大声でゲラゲ

ラわったことがあります。いままでもこんなにわらったことがなかったので、うれしくてたまりませんでした。父も母も弟もびっくりして「こんなにわらったの初めてね」といって、みんなで大わらいました。わたしはこんな妹がかわいくて、あやしたり、だっこしたり、たまにはうば車でさんぽにいきます。「はやく大きくなあれ、ことみ」