

# 広報 いまり

発行 昭和57年11月1日 伊万里市役所総務部秘書課 (☎32111 ㊦848)

№345

トンテントンの太鼓の音が  
遠く高く群青の空へ  
そろいのはっぴにねじりはち巻き  
子どもみこしがねり歩く  
祭りだ 祭りだ ふるさとの祭りだ

(いまり秋祭りに参加した保育園児の子供みこし)

'57

11月

〈人回〉 男29,279人 女32,404人 計61,683人 (前月比+45人) 〈世帯〉 17,115世帯 (10月1日現在)

# 昭和58年度から地籍調査に着手

土地の戸籍づくりと言われる地籍調査が、国土調査法に基づき伊万里市では、昭和58年度から着手されます。これは二十数年の歳月を要する事業で、市は今年7月、地籍調査準備室を設置しました。地籍調査は、地域の皆さんの権利を守ると同時に本市発展に欠かせない大切な調査となります。地籍調査のあらましをお知らせします。

## ● 地籍調査はなぜ行うのか

今まで皆さんの土地の<sup>あざす</sup>ことを記録してある登記簿や字図は、明治の始めに地租をとりたてるため作られたもので、当時の幼稚な測量技術と長い年月にわたる現況のうつりかわりによって一致なくなり、大切な土地の境界争いの原因ともなっています。

そこで、地籍調査では、一筆ごとの精密な調査によって、皆さんの土地の正しい位置、境界、地番、地目、面積、区画をはっきりさせることができますから、たとえ災害による流失などで境界が不明になった場合でも、現地に復元することができ、皆さ

んの大切な土地が守られることとなります。

## ● どんな手順で行うのか

地籍調査は、そのもととなる“基準点測量”から始まります。

これは、山の頂上などに設置されている三角点をもとに調査しようとする地点が地球上のどこの位置にあるかを握み、地図の骨組みを作る作業です。

次に、土地の一筆ごとにその境界や地目などを調査します。

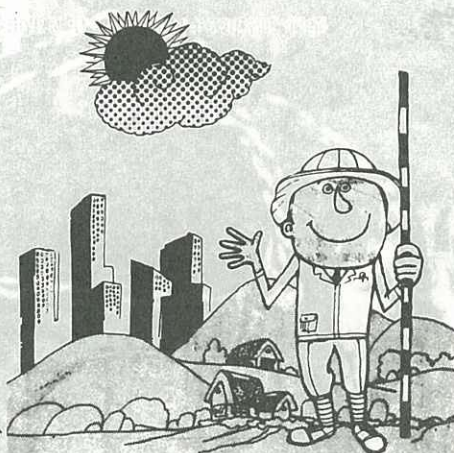
これは、一筆地調査といって土地登記簿と字図の写しを用意し、あらかじめ土地所有者に打って頂いた境界杭の位置や現地状況とを照し合せ、測量等に

必要な資料をつくります。

このとき、土地の分筆や合筆、地目変更などを希望される場合はそのような取り扱いもします。

以上の準備が終わりますと最新の測量技術で一筆ごとに境界と面積を正しく測量し、「地籍図」と「地籍簿」をつくります。

これらの成果は土地所有者の確認を得て県の認証を受けたのち法務局へ送付され、登記簿の表示が正しいもの書きかえられ、同時に地籍図は字図にかわって保存されることとなります。



写真集にして特別限定版一千部を出しておられるが、第七七五号を私に贈られ「名陶は常に新鮮である」とのすばらしい座右の銘が書かれている。

伊万里焼の神髄を名もなき陶工たちの作りあげた職人芸の精華であるとされ、だからこそ後の世の我々がその心を世に現さねばならぬと気魄のこもった言葉で語られる姿には全く頭のさがる思いがする。

栗田美術館には伊万里の歴史が純粋な形で再現されており、今度建設する藩窯公園内の美術館と何か提携できるものを考えたい。

私は最近色々の角度から伊万里の名が浮揚されてゆくのを見るにつけ、いみじくも「伊万里」と命名し、しかも焼物という貴重な歴史遺産で世界に頒布された先祖に唯々感謝の外はないそこで、その名をいかに顕彰し、生き生きと今日において世界の人々によりがえらせるかが現代の我々の務めである。

オールドイマリからニューイマリへの前途は誠に明るいといわねばならない。

(竹内)

# 新しい都市づくり・農村づくりの ための生きた資料に

## ●土地所有者は 何をすればいいか

まず、自分の土地の主な曲り角に「自分の土地はここまで」ということを示すように杭を打っていただきます。(杭を利用することのできない所は白と赤以外のペンキで表示する)

この杭は測量のもととなるものですから隣りの地主の方ともよく相談して間違いのないようにしてください。

それからその土地の標札とし

て、「所有者」「地番」「地目」「面積」を書いた一筆地調査標札を木や竹の杭につけ、よく目のつくところに立てます。

なお、山林、原野などで雑木や雑草の密生している境界線は早目に刈り払いをして境界を明らかにしておく調査をスムーズに行うことができます。

## ●いつ・どこから 始めるのか

伊万里市は、面積が254.56km<sup>2</sup>(25,456ヘクタール)と広大である

ため、地域条件、市の執行体制等を総合的に考慮して、昭和58年度から牧島地区を皮切りに着手し、年次的に調査区域を広げ20年計画で市全域を完了する予定です。

■実施地区には担当職員が出向いて土地所有者の皆さんにたくわしく説明申しあげ、ご協力をお願いすることになっています。

※地籍調査についてのお尋ねは市役所企画課地籍調査準備室(☎③2111内線415)まで。

## 筑肥線を守ろう

1人でも多く国鉄を利用しましょう

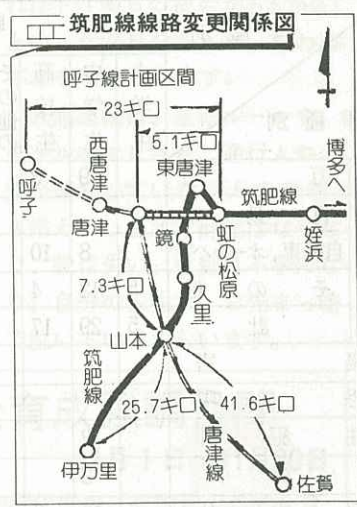
国鉄は、筑肥線の線路名称を変更しようとしています。

理由は、博多～西唐津間の電化と、呼子線の工事に關連して虹の松原～東唐津間が簡略化され、新たに唐津～山本を経由して伊万里となりますが、唐津～山本間は従来の唐津線が走っているため、重複路線となりお客の利用上、また全国的に前例がない

ということです。

山本～伊万里間が筑肥線から切り離なされると、乗客が少ないため将来特定地方交通線に指定され廃止対象路線になるおそれがあります。

このため市では、筑肥線線路名称変更反対期成会を結成、運輸省や国鉄に、名称変更反対の運動を展開しています。



所蔵の伊万里焼を大冊の  
ことなる。  
って伊万里について最高の  
世界一と専門家も認め、従  
にかげられ、伊万里焼では  
全財産を伊万里焼の収集  
萬里焼」で通しておられる。  
切伊万里に関する限り「伊  
萬里焼」で通しておられる。  
この文を見てお気付きの  
ように萬の字も略字は用い  
ず、古伊万里の古もなく一  
切伊万里に関する限り「伊  
萬里焼」で通しておられる。  
あることを痛感した。

先般新潟での「やきものとフルーツの里、伊万里展」に出席しての帰途、足利市の栗田美術館に立ち寄り、館長栗田英男氏の伊万里に対する大へんな情熱を見聞させてもらい、伊万里市民は一度は栗田美術館を訪れて栗田氏の伊万里焼に対する情熱に接し、私達自身も伊万里を勉強し直す必要があることを痛感した。

十月号の「せいら」ではブラジルで県人会の人達が伊万里音頭を盛んに普及してくださっていると書いたが



○不良行為少年の行為別補導状況（昭和57年9月末現在）

行為種別	学職別	学職別						前年比
		小学生	中学生	高校生	その他の生	有職	無職	
飲酒				3	2	11		16 - 9
喫煙			13	52	30	175	98	368 +137
深夜はいかい			10	51	2	52	48	163 + 71
家出						1		1 + 1
無断外泊			2				6	8 + 2
不純異性交遊				3		1	2	6 + 3
不良交遊			5	10	5	10	25	55 + 39
怠学			8	12	2			22 + 15
怠業							2	2 ± 0
不健全娯楽				4	3			7 + 5
暴走行為				8		4	8	20 + 6
その他		2	12	24	2	1	2	43 + 2
薬物乱用			3	2		1	3	9 + 2
けんか、たかり				3				3 - 1
計		2	53	172	46	256	194	723
前年比		±0	+12	+48	+15	+60	+137	+272

昭和57年11月1日発行

# あなたの

伊万里警察署は、各地区で民警懇談会を開いています。

これは、犯罪の状況などを市民の皆さんに知ってもらい、防犯に対する認識を深め、情報の提供など、警察に協力していただき、明るい社会をつくろうと開かれているものです。

青少年の非行、犯罪の増加。飲酒運転など、悪質ドライバーの横行。覚せい剤は、一般市民層、特に青少年層や主婦層にまで深く浸透している現状です。

警察は、犯罪の取り締りなど、激増する社会悪の追放に努めていますが、警察でも限られた警察官では限度があり、市民の皆さんの協力を得て、犯罪のない、町づくりを推進するため各地区で開いています。

○学職別、罪種別補導状況（昭和57年9月末現在）

刑	罪種別	学職別	学職別						前年比	
			小学生	中学生	高校生	その他の生	有職	無職		
法	万引			9	3			1	3	16 - 3
	自動車									- 1
	自転車、オートバイ			8	10				1	19 - 8
	その他		5	12	4	3	2	5	31	-11
	計		5	29	17	3	3	9	66	-23
犯	傷害								1	1 + 1
	恐喝							2		2 + 1
	性犯罪			2						2 + 2
	計			2				2	1	5 + 4
	前年比		-6	-10	-2	0	-4	0	-22	-22



▲各地区で開かれている民警懇談会

## シンナーで少年死亡

### 犯罪の44%は 青少年

青少年の犯罪が、増加していますが、全国的にみると、成人を含めた刑法犯の中で、少年の割合は、44.2%と戦後もっとも悲しむべき数となっています。

それを、年齢別にみると14歳～16歳が最も多く70%以上を占めています。

市内でも、ご覧のように、青少年の非行や犯罪が増加しています。市内でも今年シンナーで少年が亡くなる事件があります。青少年の非行は、今日大

きな社会問題で、いろいろ対策が講じられていますが、歯止ができません。

非行の原因は、大半が家庭環境にあるといわれています。明日の社会を担う青少年を非行から守るため、「親が」、「社会が」他人ごととしてでなく、真剣に取り組まなければなりません。

# 情報 を 警察 に

民警懇談会各地区で開催

## 広がる「白い粉の、恐怖

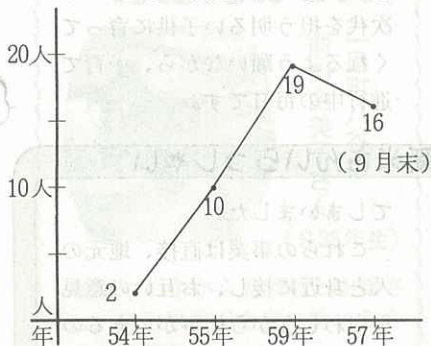
### 臆び寄る覚せい剤

伊万里警察署で、今年になって16名を覚せい剤で検挙しました。この中には19歳以下の少年少女が5人も含まれています。

10月には、10人が一斉に検挙されましたが、17歳の少女もいました。

覚せい剤は、暴力団など、特定の者が使用している、自分達には、かかわりのないことのように思われていましたが、今や少年、少女、家庭の主婦にまで魔の手が伸びています。

覚せい剤の恐ろしさを知り、覚せい剤の誘惑にのらないよう一人ひとりが自覚したいものです。



▲覚せい剤検挙状況

### 好奇心が地獄の入口

覚せい剤を打つと、はじめは神経が刺激され陶酔感を覚えますが、1回でやめられず、中毒症



状を起こし、精神の不安定から「人の顔が化物に見える」「自分を殺そうと誰かが狙っている」など、幻覚、もう想の中毒性精神障害が現れます。

覚せい剤は、法外な値段で入手しなければならぬので、経済的に破たんし、また、入手資金を得るため、強盗、恐かつ、窃盗を働き、さらに幻覚、もう想による殺人、傷害、放火などの犯罪を犯します。



▲暴力追放・非行防止ポスター 最優秀伊中3年 西田知子さん

### 人生が狂う 飲酒運転

飲酒運転で検挙された者は、今年になって、9月末で137人にもほり、後をたちません。

「ちょっとこれくらいならいいだろう」「警察につかまらなければ」「明日の都合があるから」といった安易な考えが、思わぬ不幸をもたらします。

飲酒運転は、運転ルールや、モラルをマヒさせ、通行人や安全運転している他人まで巻き添えにします。財産はなくなり、職は失い、家庭は不幸になり、自分の人生は、お先まっ暗で泣いている人もいます。

## 全国青少年健全育成強調月間

11月1日～11月30日

昭和57年度の「全国青少年健全育成強調月間」運動が11月1日から1か月間全国的に展開されます。

〔重点目標〕

1. 青少年の社会参加活動の促進
2. 地域における青少年育成活動の促進
3. 健全な家庭生活の普及促進
4. 学校における生徒指導の充実

この4つを重点目標として、全市的に取り組むことにしています。



「誘惑に負けない のらない 強い意志」

◀暴力追放・非行防止標語 最優秀 大坪町栄町 川崎女子さん



## わが家のアイドル

幸松隆二 君 (4歳)  
麻美ちゃん(2歳)

隆信さん、麗子さんの次男と長女。お兄ちゃんがいなくて残念、やさしく誠実な人になってネ、とお母さん。(立花町渚)



# ほほえみ

## 子育て・ing

黒川町塩屋 平野明美さん(40歳)

“親塾”という文字を雑誌の中に見つけて興味深く読んでみますと、親が親になるためノウハウを教えてもらう塾とのこと。

今は人々の価値観も多種多様で、子供に対して良し悪しをはっきりさせるのが難しくなっているのでしょうか。なにか割り切れないものを感じます。

私達の子供時代は物がなく、1本の鉛筆も大切に扱ってきましたが、今は物が豊富で子供たちは物の価値を知る機会が少なく、教えるのが難しいように思えます。

わが家では、食卓に出された料理は全部、感謝して頂くこと

を約束にしていますが、明治・大正・昭和と世代の違う7人家族なので、特に子供から文句がです。その時は同じ材料、たとえばイワシなどは育ちざかりの子供たちには揚げ物にして骨ごと、祖父母には刺身と工夫し、また、旬の新鮮な材料を使うことも心がけています。苦手なピーマンも祖母が丹精して作った採りたてを天ぷらにしたら好物になりました。好き嫌いなく美味しく頂くおかげで、皆健康です。

ただ、味覚の秋をひかえて肥満に要注意というところです。

敬老の日には、中学生の長男は祖父へ竹を利用した肩たたき



▲おじいちゃん、おばあちゃんと一緒に

と孫の手、洋裁教室へ通う祖母のために、小学6年の長女は端切れを継ぎ合わせた弁当包み、小学3年の次女は空ビンに布を貼った鉛筆立てに手紙を添えて、それぞれ心のこもった贈り物ができました。デパートで何かと思っていた私は恥ずかしい気持ちになりました。

伊万里は海の幸、山の幸に恵まれています。この自然に感謝し、物を大切に作る心を培って次代を担う明るい子供に育ててくれるようお願いしながら、子育て進行中の毎日です。



## 私の職場

土地改良課 樋口繁義さん(21歳)

田化を図る暗きょ排水や農道整備などの事業をしています。

これらの事業により高性能機械の導入がいき、労働時間が大幅に削減されます。

現在は、ほとんどの地域で区画整理が行われており、農繁期に一家総出の農作業という昔ながらの風景もすっかり姿を消し

## 新米さんいらっしゃい

てしまいました。

これらの事業は直接、地元の人と身近に接し、お互いの意見を交わしながら仕事ができるので、やりがいがあります。

私の出身地南波多では、町技といわれるほどバレーボールが盛んですが、私も青年団や市役所のチームでハッスルしています。

バレーで鍛えた馬力で仕事も頑張っていきたいと思います。

産業部の土地改良課には、改良係、ほ場整備係、防災係、鉦害係があり、私は、ほ場整備係に所属しています。

係では、大小さまざまな面積の田を一定の面積にする区画整理、裏作振興のため湿田地の乾



# ひろば

今月の俳句・短歌

稲を刈る修道女とは知る由も

幸善町 夏秋 仰星子

ぬくもりの残る座席をゆずりたる

若き女の微笑を追う

二里町川東 樋渡 キヌ

## あの人この人

No. 17

### 障害を克服社会へはばたく

上黒尾町 山口 照子さん (18歳)

山口照子さんは、重度の障害を乗り越え、市役所に就職しました。

照子さんは、生後まもなく病気で下半身の機能を失い、車イスが足代り。歩くには両足に補装具を付け松葉杖を使っています。

こんなハンディにも負けず大変頑張り屋。小学2年まで佐賀市の整肢学園にいましたが、普通の学校で勉強したいと、本人の強い希望で、伊万里小学校に転校、伊万里中学校から伊万里

高校を今春卒業。市役所の採用試験に合格、10月1日正規職員として任用されました。

職場は、市民課の記録管理係で、台帳の整理などをやっていますが、重いハンディにもかかわらず、いつも笑顔で対応しています。障害を全く感じさせない明朗なお嬢さん。

「これまで私を応援してくれた市民の皆さんへ、今後は私が役にたつ番です。真心をこめてベストをつくしたい」と瞳を輝か



▲机を前に仕事中の山口さん

せて抱負を語ってくれました。

山口さんは、障害をもつ人に明るい勇気を与えてくれました。

照子さん頑張りノ声援します。

### 今日は ほほえみさん



二里町八谷棚  
前田 美子さん

(S35年生)

総踊りの中から見つけたお嬢さんは、伊万里信用金庫に勤めるさわやかな前田さん。

推理小説が好きでクリスティや森村誠一のファン、特技はお菓子作り。本を片手にケーキやクッキーを作る。(理想の男性像) 我がままな私をしかってくれる人。だれか私のクッキーをたべてくれる人いないかなあ……。

### ぼくのおじいちゃん

波多津東小三年 古川 たかし

ぼくのおじいちゃんは、71才になりますが、毎日、毎日一生けんめい働いています。

このごろは、いちご作りで、今もいちご田んぼに入って苗作りです。

一日中働いて帰ってくると、ぼくに「かたばたたけ」といいます。ぼくが力いっぱいたたいてやると、気持ちがいいのかねむったようにしています。

また、菊づくりもしています。

水をかけたり、めをつんだり朝早くからします。今、ピンクの花がさきかけましたのでおじいちゃんは、植木ばちをだいじそうにあうちへや

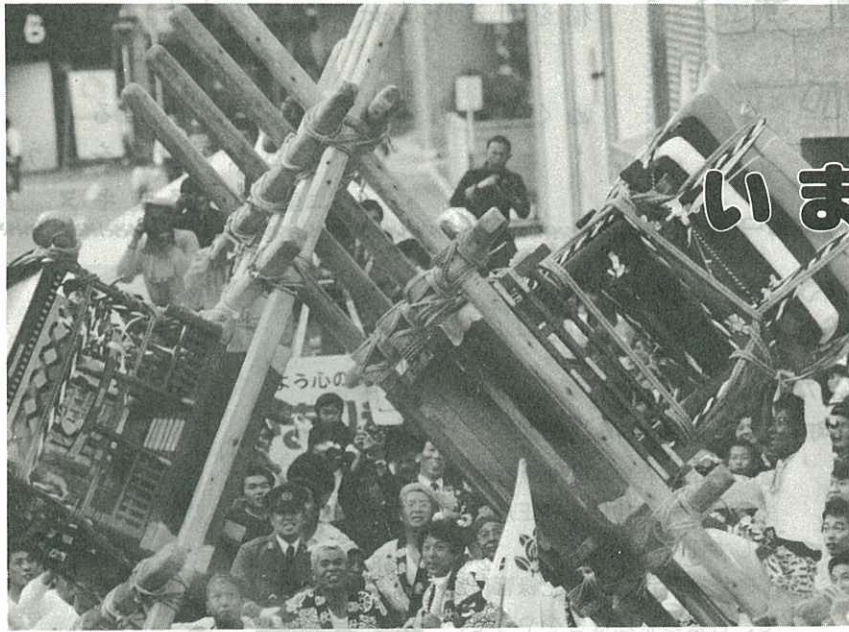
ったり、こっちへやったりしています。

去年は老人会でのんらん会でほうびをもらってきました。

ぼくも水をかけて手伝うからいつまでもがんばってね。



▲井野尾で農業をする古川倉太さん



# いまり秋祭り

伊万里ツ子の血を湧かすいまり秋祭りは、コンパニオンパレードや子供みこし、郷土芸能や市民総踊りの盛大な行列が練り歩き、各所で争われるトントンの合戦と共に街は祭り一色にぬりつぶされました。

●伊万里ツ子の心意気を示すトントンの合戦



●ブラジル佐賀県人会一行も踊りに参加



●パレードを盛りあげるバトンガール

いまいまりで

いまいまりで

いまいまりで

▼災害状況装置が寄贈(9/30)

伊万里有線テレビより市へ同装置が送られ消防署に設置されました。これで消防車出動の災害場所などが2CHで即報されます。



NHK 伊万里ラジオ局開局記念  
**ラジオワイドいまり**  
1323kHzで只今放送中



▲「ラジオワイド・伊万里」水  
を城山(10/9)

NHK伊万里ラジオ中継所完成を記念して同番組を3時間生放送。伊万里の歴史・文化・歌などが紹介されました。

八谷 田美子 ちよ

▼鶴が舞いおりた市役所(10/18)

松浦町下平の徳永政雄さんが傘寿(80才)の祝に丹頂鶴の置き物一番(つがい)を市へ寄贈されました。





# オン・パレード

●千三百人の市民が参加した華麗な総踊りの行列



●子どもたちの創作みこしも登場



育てよう心のふるさと  
**いまり秋祭り**

●壇上であいさつする竹内市長



●郷土芸能に南波多の府招浮立が特別参加

いまいまりで

SPORTS

スポーツ



▲学校農業クラブ九州大会が開催(10/5)  
農林高校の農業クラブ九州大会が伊万里で開かれました。その成果を踏まえ27・28日に伊万里農林高校文化祭があります。

## ▼スポーツの秋 ヨーイドン(10/10)

秋晴れの体育の日、国見台陸上競技力一二ノバルに約900人の選手が日ごろの健脚ぶりを競い、16の新記録が生まれました。



## ▲やった！堂々の金メダル(10/20)

松浦町下平の小松富士代さんが第18回全国身障者スポーツ大会で槍投げ(大会新)と障害徒歩にみごと第1位となりました。

※11月はガス安全使用強調月間です。ガスは正しく使いましょう…伊万里ガス

# いまり歴史散歩 その11

## 歴史を語る樹木

郷土研究会 外園 満喜男

伊万里には県の天然記念物に指定されている古木が2本あります。

東山代町里の青幡神社境内にある「クスノキ」と、伊万里町の伊万里保育園にある「ムクノキ」です。

青幡神社のクスノキは高さ11m、胸の高さの直径が4.2mもある巨木です。

今から830年ぐらい昔、青幡神社が祭られたころから生育していると思われる、根元には大きな空洞があり、からみ合った根の部分は800年以上生き続けている風格が感じられ、夏の暑い日などこの樹の根を枕にしながら、伊万里湾岸を根拠に、縦横に活躍した松浦水軍の勇壮な物語など夢に見るのも楽しそうです。



▲里の青幡神社境内のクスノキ

ムクノキは伊万里川河畔の城山の東南斜面にあり、毎日、保育園児を見守るように約350㎡に広げた枝で保育園の庭を覆っています。明治・大正の頃は小学校がここにありました。第二次大戦までは青年学校が、戦後しばらくは伊万里中学校があり現在は保育園です。伊万里の町で育って人はだれでも一度はこの木の下で先生に

しかられたり、友達とけんかをしたりした懐かしい思い出のあるムクノキなのです。

約350年ぐらいの樹令と思われるのですが、この木の下で遊んだ子供は何万人にもなるでしょうね！

今でもこの樹の木魂(こだま)に感謝して、7月にムクノキ祭りが行わ



9月

貿易実績は16億4,525万円で前月比51億1,075万円の減。

【輸出】 1,931万円

【輸入】 16億2,594万円

【船舶の入港】 16隻

(日本船5隻、外国船11隻)

【外国人上陸許可者数】 261人

(フィリピン161人、香港21人、台湾28人、インドネシア26人、英国7人、ビルマ18人)

### 毎週木曜日の相談日

#### 市役所市民相談室

れています。

このほかに最近伊万里の名木古木の中から2本の樹が市の天然記念物に指定されました。

東山代町浦川内にある「明星桜」と、黒川町横野にある「サワラ」の樹です。(註)

明星桜は800年の樹令と伝えられ佐賀県では最も大きい株です。花のころは小山のように盛り上った花冠が見事です。

サワラの樹は、今回の古木調査で初めて確認されたものです。県内では絶滅したと考えられていましたが鳥栖の四阿屋(あづまや)という所に数本植林されていました。しかし横野のサワラは樹令400年以上大きさも断然トップであり、古さ風格からしても県内随一のものです。

(註、サワラとはヒノキ科の樹木で、ヒノキに似ているが、葉の先が鋭くとがっている。)



▲東山代町脇野にある明星桜

- A…800年ぐらいの枯根
- B…600年ぐらいの倒幹
- C…400年ぐらいの幹
- D…200年ぐらいの直立幹

◎たばこは地元で買ひましよう…たばこ消費税は暮らしの中に生かされています。

## 観光カラー名刺はいかがい!



- ▲ 1組 (5点) 100枚… 1,000円
- ▲ メ切日 11月15日まで
- ▲ 申込先 市観光協会 (☎③3479)  
市商工観光課 (☎③2111)

## 特設人権相談

### ＜伊万里会場＞

- ▲ 日 時 11月16日(火)10～15時
- ▲ 場 所 伊万里市役所
- ▲ 担 当 高添門司氏

### ＜南波多会場＞

- ▲ 日 時 11月24日(火)10～15時
- ▲ 場 所 南波多公民館
- ▲ 担 当 小島満義氏

### 地区別飲酒運転検挙者数

(S 57.9.30 現在伊万里警察署調べ)

地区名	1月～8月	9月	累計
伊万里	1	0	1
大坪	11	0	11
牧島	9	2	11
立花	19	2	21
大川内	5	1	6
黒川	13	3	16
波多津	6	2	8
南波多	3	0	3
大川	13	5	18
松浦	6	2	8
二里	8	3	11
東山代	5	2	7
山代	13	3	16
市外	29	4	33
計	141	29	170

## 壮年野球大会開く

第6回壮年野球大会を開きます。ふるってご参加ください。

- ▲ と き 11月14日(雨天中止)
  - ▲ と ころ 国見台野球場
  - ▲ 抽せん会 (参加料 4,000円)
    - と き 11月7日(日) 9時
    - と ころ 国見台野球場会議室
  - ▲ 参加資格
    - 4月1日で満40歳到達者
    - 市内に居住又は、勤務の者
- ※問い合わせ先 松島町、日高医院内、岩渕守 (☎③5263)

## 景德鎮と伊万里



▲ 染付唐花文瓢形扁壺(伊万里)

## 10月30日～12月5日

- (休館日 11月8,15,22,29日)
- ▲ 会場 県立九州陶磁文化館
  - ▲ 料金 大人250円、大高生250円、中小生150円

## 中小企業資金貸付中

冬期における仕入資金または、賞与支払資金など季節的な短期運転資金を次により貸付ます。

- ▲ 限度額 500万円(組合1,000万円)
  - ▲ 期 間 6か月以内(据置2か月)
  - ▲ 利 率 年6.6%(保証料0.75%)
  - ▲ 保証人 1名以上
  - ▲ 受付 商工会議所
  - ▲ 申込み 10月15日～11月30日
  - ▲ 貸 付 10月22日～12月31日
- ※問い合わせは、市役所商工観光課 (☎③2111) または、伊万里商工会議所 (☎③3104)

— TŌKEI — 統計

## 物価統計調査に協力を

11月8日から11月19日にかけて「昭和57年全国物価統計調査」が行われます。

商品の価格やサービス料金などを調査し、経済運営の基礎資料を作成するために行われる国の基本的な統計調査です。

調査員が伺いましたら、よろしくご協力をおねがいします。

## 16ミリ映写機操作技術認定講習会

16ミリ映写機操作技術認定講習会を次のとおり開催します。

- ▲ 期日 11月17日(水)～19日(金)
- ▲ 時間 午後6時～9時30分
- ▲ 会場 17日 市民会館  
18、19日 中央公民館

※受講希望の方は、11月10日まで教育委員会社会教育課 (☎③2111内線462)へ終了者には認定証を交付します。

## 県民手帳予約受付中

昭和58年版県民手帳の予約受付付けを行っています。

ご入用の方は各区長、駐在員さんにお申し込みください。

- ▲ 申込期限 11月25日
- ▲ 価格 大型400円(14.5×9cm)  
小型250円(11×7cm)
- ▲ 配布 12月上旬の予定  
(注、大型は紺色、小型はエンジ色)

# とりもどそう碧い水

川や海に、汚い物を流すため、魚が住まなくなったり、赤潮が発生したりしています。

流入源はいろいろありますが家庭排水は大きな汚濁の原因となっています。

- 台所の排水は、溜槽を設け、たれ流しはやめましょう。
- 野菜くずや、食べカスなどは土に埋めるか、ゴミにして出しましょう。
- 尿浄化槽は、定期的に点検や清掃をして、きれいな水を

流しましょう。



## 東山代音頭

を作りましょう!

東山代町民の皆さん、東山代町民音頭の歌詞を募集しています。詳しくは東山代公民館まで。

### 11月の市民会館行事

- 3日(水) 11時～15時 無料  
慰霊祭 市遺族連合会
- 7日(日) 11時～17時 無料  
伊万里市文化祭芸能発表会
- 8日(月) 13時～17時  
消費者懇談会 商工会議所
- 14日(日) 11時～15時 無料  
第5回伊万里市民踊大会
- 20日(土) 9時～12時  
市内中学校音楽会
- 21日(日) 11時～15時 無料  
文化祭 日本舞踊
- 22日(月) 13時半～17時 600円  
演劇鑑賞会 伊万里中学校
- 22～29日 9時～ 無料  
伊万里市美術展
- 24・25日(水・木) 9時～3回 400円  
演劇(すわらじ劇団)
- 27日(土) 13時～16時 無料  
伊万里商業讃歌発表公演会
- 28日(日) 14時～16時 無料  
NHK子供ミュージカル  
「嵐の中の子供たち」

### 国民健康保険税を考える

No.3

## お医者さんをもっと信頼しよう

医療費増大と保険税値上げのイタチゴッコはたまりません。これ以上の保険税値上げを防ぐためにも、医療費の節約に心がけましょう。

医療費節約ということは「お医者さんにかかるな」ということではありません。

からだの具合が悪ければ、お医者さんにかかってください。ただ、そのかかり方を考えていただきたいのです。

例えば、同じ病気で2人も3人ものお医者さんにかかる人がいます。これは、同じような診察・処置・投薬を2度も3度も繰り返すわけで、医療費も2倍3倍にはね上り無駄なことです。

もっとお医者さんを信頼するようにしましょう。

深夜・休日・時間外は診察割増料金がいます。

▶深夜=午後10時～翌朝6時  
割増診察料……3,600円

▶休日受診=日曜・祝祭日など  
割増診察料

初診……………1,800円

再診……………1,500円

▶時間外受診=病院などできめた診療時間以外の時  
割増診察料

初診……………600円

再診……………500円

だれしも、いつ病気にかかるかわかりませんが、急病以外は時間外受診を避けるようにしましょう。お医者さんにとっても迷惑なことです。お互いに注意し、医療費節約に努めましょう。次は、給付について…。

# あなたも税に強くなりませんか

税を知る週間 11月11日～17日

- 各種の行事を計画しています。
- 納税相談 13日～14日  
伊万里ユニード
- 税の標語、資料展 11日～17日  
伊万里玉屋

- 伊万里有線テレビ放送  
11月5、6、12、13日予定  
その他座談会や租税教室など  
多彩な催しを予定されています。  
皆さんもこれらの行事に参加  
して税に強くなりませんか。

## 長浜団地分譲 入居者募集中

県労働者住宅生活協同組合で  
は、東山代町長浜に分譲住宅を  
建設しますが、昭和57年度の入  
居者を募集します。

- ▲受付期間 11月15日～19日
- ▲受付場所 労働金庫伊万里支店(☎② 6111)
- ▲建設戸数 10戸
- ▲敷地面積 343～349㎡
- ▲建物面積 木造2階1戸建 90～105㎡
- ▲分譲予定価格 1,671～1,794万円(640万円の住宅金融公庫融資付)
- ※本人または同居家族に厚生年金の被保険者があれば最高790万円まで転貸融資も受けられます。

### 郵便局だより

「郵便局の簡易保険」は、今年で67年目を迎えました。  
この間、皆さんのご協力により、保有契約も約5,300万件、契約金額60兆円、資金量約18兆円を有するまでになりました。  
これらの資金は、公共施設の建設などにも融資されています。

### お年玉つき 年賀はがきを発売

- ▲発売日 11月5日(金)
- ▲発売所 郵便局、切手販売所
- ▲種類 40円(1種類)  
45円(3種類)
- 特に今年から寄附金(3円)付は新年にふさわしい3種類のカラ―印刷です。お早めに。

- 古館宝一(亡母ミサヲ 波多津町浦)
- 熊川秋夫(亡父靖 山代町久原二区)
- 小嶋良孝(亡父重雄 黒川町小黒川)
- 諸江佐源(亡母イノ 松浦町下分)
- 富永正光(亡父光雄 二里町金武)
- 岩橋典恵(亡父鉄次 松島町松島)
- 三浦進(亡母浦郷キチ 大坪町白野)
- 永田満(亡母クラ 二里町金武)
- 山口アサ代(亡夫太八 大川内町正力坊)
- 砂場健一(亡父勝明 山代町浦ノ崎)
- 西川清美(亡夫岡崎博人 〃)
- 林重利(亡母ヤツ 東山代町里)
- 久保末子(亡祖母ウメ 〃 滝川内)
- 小野笑子(亡夫昌任 大川町川西)
- 鷹取実(亡妻ジツ 〃 東田代)
- 牧瀬孝(亡母野里シゲ 二里町大里)
- 宮崎清(亡父磯右エ門 波多津町筒井)
- 馬場武義(亡母ヨシ 松浦町中通)
- 洲上信次(亡父善徳 立花町富士町)



- 次のかたからご寄付をいただきました。  
厚くお礼申し上げます。(敬称略)
- 社会福祉事業費へ
- 山口春子(亡夫忠夫 立花町富士町)
  - 松尾俊文(亡父勝利 立花町西四)
  - 坂田忠義(亡母キク 松島町下松島)
  - 朝長ヨシノ(亡夫勝磨 瀬戸町中通)
  - 大川内敏夫(亡父久次 二里町川東)
  - 原美枝子(亡夫久男 大川内町平尾)
  - 峯一男(亡父清太郎 二里町金武)
  - 草場末子(亡妻泰輔 大川町駒鳴)
  - 大塚守(亡妻サダ子 瀬戸町早里)
- 篤志寄付
- ▲五万円 木下新四郎(松浦町下分 退職記念として市内身体障害者の方へ)
  - ▲二万円 伊万里仏教会会長伊万里良照(交通遺児激励基金として)
  - ▲五千元 牧野敏昭(東京都新宿区)
  - ▲二、五〇〇円 中村早苗(山代町楠久津 待期満了の拾得金)
  - 教育振興奨励基金へ
  - 白石道夫(亡父敏男 二里町大里)
  - 滝野小・中学校へ(指定)
  - ▲十万円 鶴田温(黒川町塩屋 退院祝い)
  - 体育振興奨励基金
  - ▲一万円 中島紘一(新天町)
- 明るいまちづくり推進資金へ
- 大川内公民館
  - 原美枝子(亡父久男 大川内町平尾)
  - 田渕正文(亡母シミ 〃 大川内山)
  - 二里公民館
  - 田中健一(亡母キク 二里町金武)
  - 牧瀬孝(亡母野里シゲ 二里町大里)
  - 牧島公民館
  - 朝長ヨシノ(亡夫勝磨 瀬戸町中通)
  - 東山代公民館
  - 図書20冊 橋本勉(東山代町国見)
  - 消防本部へ
  - 松尾俊文(亡父勝利 立花町西四)

### 編集後記

大川内小学校の6年生を取材したときのこと。広報を知っていると聞いたら、ほとんどが手をあげ、過半数はこどものページを読んだ、と答えてくれました。予想外のことで嬉しくもあり同時に責任の重さも感じました。広報紙にみなさんの感想をお寄せください。

# こどものページ

各地での運動会も終わり、深まる秋に学校も静けさともどったころです。子どもたちは、日ごろ何を考えているのでしょうか。そこで今回は、大川内小学校を訪問、6年1組(担任、松尾エイ先生)のお友だち27人に将来の夢や希望をたずねました。

## ぼくの夢 わたしの夢

— 将来何になりたいですか。  
どんな仕事をしたいですか。  
女の子は……  
「きれいな花をたくさん集めた  
いから花屋さん」  
「人の髪をいじるのが好きだから美容師」「親せきに美容師さんがいるから」  
「幼稚園の先生が好きだったから保育さんになりたい」  
「看護婦さん」  
「ナイチンゲールのごとなりたかとかや」と男の子(爆笑)  
「文章を書くのが好きだから作家になりたいという人もいます」  
男の子は……  
「会社に務めながら陸上の選手になりたい」(今年の国見陸上カーニバルで1番でした)  
「コックさん」「料理を作るのが好きだから」  
「自衛隊」が2人。  
「給料がよく、退職しても恩給があるから」(みんな大笑い)  
「亡くなったお父さんの跡をつぎたいから」  
「野球選手、西武はみんな好きお父さんは、家業(生地造り)をつげといわす」  
「パイロット」「片桐機長のご

とやろ」とかげの聲。  
このほか恐竜の骨を見つけたいから考古学者になりたい人もいました。まだわからない人が6人。みんなもうそろそろ考えているんですね。それに親せきや知人など身近な人を見て考えるケースが多いようです。  
— 両親に将来のことを話したことがありますか。  
「有る」……5人。(案外少ないようです)  
— 悩みごとは誰に相談するの。  
「友だち」……16人(過半数)  
— 進学については。  
「高校まで」……16人(60%)  
「大学まで」……6人(22%)

お小遣いはどれくらい?  
1,000円未満……3人(11%)  
1,000円ぐらい……9人(33%)  
1,500円……5人(19%)  
— そのつど……10人(37%)  
足りますかという「足りるわけがない」……理由は欲しいものが多いからと簡単です。  
— お父さんやお母さんに注文は。

「他人とくらべるな」  
「ちょっとしたことでガミガミ」  
「おこると昔のことをいう」  
「機嫌の悪いとき、八つ当たりしないで」  
「長電話をやめてほしい」  
「テストの良い時は何もいわず悪いときだけしかられる」  
「子どもを大切に」(大爆笑)  
— 朝自分で起きれる人…14人  
— 最後に家庭内・校内暴力をどう思いますか。  
「自分の都合ばかりで、他人のことを考えない人」となかなかりっぱな考えが返ってきました。  
前もって質問する内容をつけてなかったの、とまどいもあったようですが、みんな元気にはっきりと自分の意見をのべてくれました。将来の夢や希望を胸にみんな大きく育ててね。



元気がっぱいの6年1組のお友だち

※ぼくのおじいさんは、今回は紙面のつごうで7ページにあります。