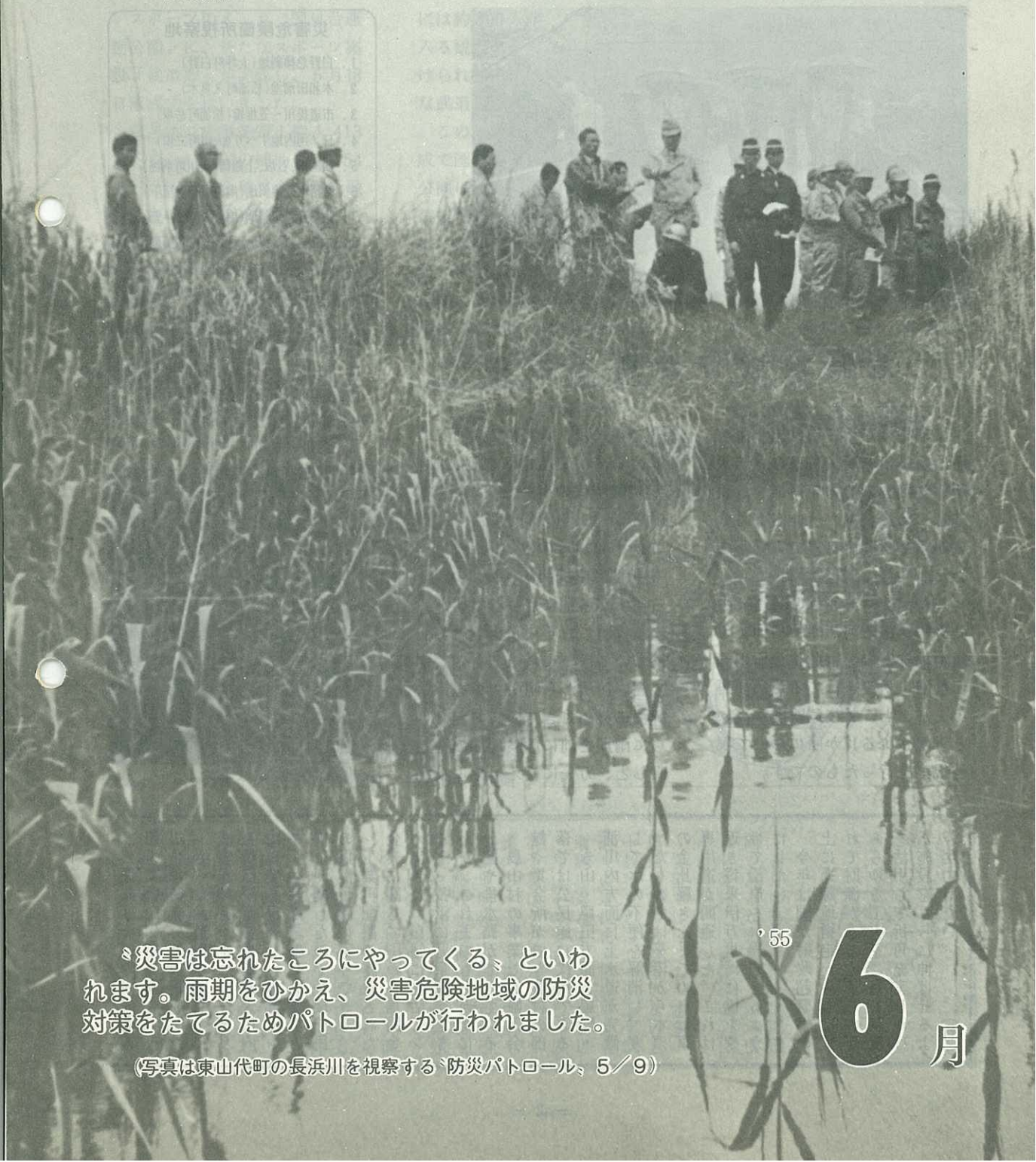


広報 いまり

昭和29年8月19日 第3種郵便物認可 毎月1日発行 定価1部25円 昭和55年6月1日 伊万里市役所総務部秘書課発行 No. 316



災害は忘れたころにやってくる、といわれます。雨期をひかえ、災害危険地域の防災対策をたてるためパトロールが行われました。

(写真は東山代町の長浜川を視察する`防災パトロール、5/9)

'55

6月

雨期を前に防災パトロール



危険地域17か所を視察

雨期をひかえ、市は土木事務所、農林事務所、警察など防災関係各機関の協力を得て、危険地域の防災パトロールを5月8日から2日間の日程で実施しました。

このパトロールは、災害発生の恐れがある河川やため池、急傾斜地などの災害危険箇所の適切な防災対策をたてるための再チェックと、特に危険度が高いと予想される17か所について現地視察を行ったものです。

市内には、災害危険箇所と予想されている地すべり危険地域が炭鉱時代のボタ山などを含まれ約90か所、急傾斜地域が約250か所あり、そのほかにも水害の多発地区や堤防決壊の恐れがある箇所が各地に点在しています。

市は、これらの災害危険箇所については、これまでも緊急度の高い箇所から防災工事を行い解消に努めてきていますが、さらに雨期を前に危険地域の洗い直しと、万一に備え早急に災害

災害危険箇所視察地

1. 白野急傾斜地(大坪町白野)
2. 木和田溜池(松浦町久良木)
3. 市道提川～笠椎線(松浦町岳坂)
4. 日ノ河内地すべり(大川町立川)
5. 松浦川、石坂、上鶴橋(大川町駒鳴)
6. 府招下急傾斜地(南波多町府招下)
7. 井手野急傾斜地(南波多町井手野)
8. 井野尾急傾斜地(波多津町井野尾)
9. 市道辻～弁賀線(波多津町辻)
10. 大黒川地すべり(黒川町大黒川)
11. 向山三枚坑ボタ山(山代町向山)
12. 滝川内急傾斜地(東山代町滝川内)
13. 国見第一水平ボタ山(東山代町大久保)
14. 長浜川(東山代町長浜)
15. 棚古場溜池(二里町中田)
16. 脇田川(松島町)
17. 物引溜池(脇田町脇田)

対策を講じる必要のある箇所についての検討をするために実施したものです。

2日間のパトロールでは、東山代町滝川内の急傾斜災害危険箇所など17か所を視察し、現地では地元の人から危険状態を詳しく聞き、これから雨期をひかえ危険はないかなど防災対策の再検討を行いました。

公民館は大川内が、老人憩の家は山代が完成し、大川に消防東分署が落成した。さらに武道館が国見台に威容を加え、イマリ・アリス山に姿を現わし、保健センターも休日急患センターの横に開業したので今後市民の保健予防に寄与できる。工業再配置で誘致された企業に関して国から補助金が出され、白幡に生活センター、長浜に児童館ができたが、これまでも七か所に公園や排水路ができています。農山村の事業でも婦人会館や集会所ができ農村の部落では公民館に代用できる。永山・脇田方面と脇野・浦川内方面に上水道が完備して水の不便を解消し、変わったものでは築港から木須の金比羅さんまでの自転車の専用道が開通した。これは近き将来伊万里湾に橋を架けて沿岸を一周できるようにしたい。

今年国が財政超緊縮の上で過疎地指定からはずれて財源が乏しく苦しいがあらゆる工夫をこらした制度を活用して折角充実しかけた施設をさらに伸ばせるよう努力したい。

(竹)

国見台運動公園に武道館が完成

今年は子供用プール・弓道場を建設

スポーツのメッカ、国見台運動公園に、新たなスポーツ施設「武道館」が完成し、5月18日落成式を行いました。

武道館は総事業費1億4,413万円をかけ、国の補助金4,154万円と国民年金積立金の還元融資(起債)8,000万円を受けて建設されたものです。

施設は鉄骨鉄筋建て、床面積920㎡で、神殿風の修練場に作られ、屋根は銅板ぶきの堂々とした建物です。競技フロアは剣道4面、柔道2面がとれ、シャワー、更衣室、身障者のスロープなどが完備しており、中2階

には約500人が入る観覧席が設けられた本格的な武道館です。

この施設の完成で国見台運動公園には、陸上競技場・野球場・球技場(ナイター照明つき)・体育館・プール・テニスコート(4面)・武道館と7つのスポーツ施設が集中し、九州でも数少ないスポーツ公園となりました。

今年はさらに子供用プールが

◎使用料金

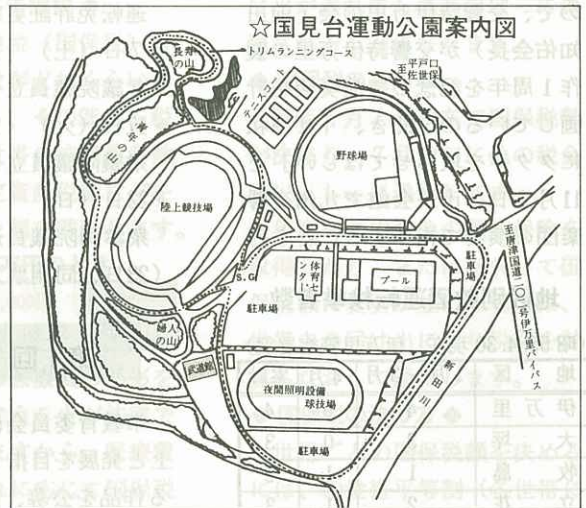
(専用使用料は1面の使用料)

利用区分	午前9時正	正午	午後5時	午後9時	午後5時	午後9時
	一般使用料					
小(中学生以下)	20円	30円	50円	40円	70円	130円
大	40円	50円	80円	70円	130円	
専用使用料						
団体(10人以上)	300円	300円	600円	400円	1,000円	

完成し、武道館横に弓道場も建設され、国見台運動公園は市民の体力づくりやレクリエーションなど憩いの場として広く活用することができるようになります。ご家族で体力づくりに出かけください。



▲スポーツのメッカ、国見台運動公園に完成した武道館



五月は官公庁の出納閉鎖期であるが昭和五十四年度は皆さんのお蔭で予想以上に事業ができた。

要望ではいつも一番多い道路の舗装もかつてない三十数軒をのぼし、伊万里駅通りの近代化や街路事業も順調に進んで、有田川周辺と共にその姿を一変し、農業予算はその実質において県内のトップで圃場整備や農用地開発で整備された田畑に施設や機械化の上のせ事業や生活総合整備事業が次々に行われている。

その上公共施設が各方面にふえ、先ず小学校では大坪小が完成して同時に伊万里小が着工され今年九月には校舎を完成し引きつづき体育館にかかるが、大川内小では体育館が完成した。保育園に至っては立花・鳴石・久原の新改築の外に大川保育園の増築もあり、一年に四つは本省の枠もあって珍しいケースである。



交響詩伊万里
作曲者

團 伊玖磨さんが来伊

11月8日の演奏会(九響)で指揮を約束



大川内山の黨元を訪れた
團伊玖磨さん夫婦

束されました。
*秘窯の里、
大川内山を見
学された團さ
んは「伊万里
は歴史におい
がしていい
ですね。」と、
焼きものをな

「この山河、伊万里よ……。」
交響詩伊万里の作曲者、團伊玖磨さんが5月19日、伊万里を訪れました。

團さんは佐世保市で催された演奏会の帰りに立ち寄られたもので、交響詩伊万里の会(前田知佑会長)が交響詩伊万里の製作1周年を記念して演奏会を計画しているのを聞き、「ぜひ私にタクトを取らせてほしい」と11月8日、市民会館で九州交響楽団の演奏で指揮することを約

めながら、交響詩伊万里の一節を口ずさんでおられました。

6月の市民会館行事予定

- ・毎週金曜日 9時30分～15時
運転免許証更新時講習会
- ・7日(土) 14時開会
参議院議員立合演説会
- ・17日(火) 18時30分開会
衆議院議員立合演説会
- ・22日(日) 7時～18時
衆参両院議員選挙投票
(23日、同開票)

地区別飲酒運転検挙者数

(昭55.4.30現在 伊万里警察署調)

地区	1月～3月	4月	累計
伊万里	4	0	4
大坪	3	0	3
牧島	1	1	2
立花	2	1	3
大川内	3	0	3
黒川	1	1	2
波多津	0	0	0
南波多	1	0	1
大川	2	0	2
松浦	1	0	1
二里	3	1	4
東山代	4	0	4
山代	1	0	1
(市外)	6	1	7
計	32人	5人	37人

市の人口

(5月1日現在)

総人口 61,026人 (-1)
男 28,945人 (+2)
女 32,081人 (-3)
世帯数 16,365世帯(+50)
市民課調べ、()は前月比

積立分譲住宅を募集
立花団地に15戸

市は来年7月入居予定の積立分譲住宅15戸(立花団地)を次のとおり募集します。

- ▲建設場所 立花台2丁目
- ▲構造 木造平屋建及び二階建(4DK・5DK)
- ▲分譲価格 1,400万円程度
- ▲公庫融資 580万円(予定)
- ▲積立期間 1年
- ▲受付期間 6月18日～25日
受け付け、問合わせは市役所都市開発課開発係(☎②111、内線346)へ。なお、パンフレット(申込用紙付、有償)は6月10日ごろ配布予定です。

第1回 伊万里市民展10月に開催

市教育委員会は美術文化の向上と発展を目指し、意欲あふれる作品を公募、展示して広く市民に芸術鑑賞の機会を与えようと第1回伊万里市民展を開きます。開催は10月ですが創作に相当の日数を要することが考えられるための早目にお知らせします。

- ▲会期 10月9日～10月12日
- ▲会場 市中央公民館
- ▲資格 小、中、高校生を除く市内在住者の作品

で、自作未発表のものに限る。

- ▲出品部門
 - ・日本画 縦・横182cm以内
 - ・洋画 油絵、水彩、素描、版画——100号以内
 - ・書 60cm×200cm以内
- ▲出品点数 1人2点以内
- ▲申込期限 9月8日
申込み、問い合わせは市民展事務局(市教育委員会文化係☎③2111内線453)へ。

◆福祉事務所からのお知らせ◆

児童手当の現況届を確実に

現在、児童手当を受給している方は、6月17日から30日までの期間に「児童手当現況届」を提出してください。

現況届は毎年6月1日付で受給資格があるかどうかを決めるもので、この届けを提出しないと、資格があっても児童手当が受けられなくなります。必ず期間内に提出してください。

▲受付場所 市役所市民課（伊万里、大川内、大坪、牧島地区）と各出張所



▲持参品 印鑑、健康保険証
(振込口座を変更したい方は預金通帳も)

※児童が市外に住んでいる場合は本人の住民票が必要です。



4月

貿易実績は27億9,818万円
で前月比1億6,144万円の減

【輸出】 実績なし

【輸入】 27億9,818万円

【船舶の入港】 16隻

(日本船4、外国船12)

【寄港地上陸許可者数】

345人(フィリピン151、
インドネシア82、韓国74、
中国33、イギリス5)

＜国保コーナー＞

「国民健康保険税」の課税のしくみ

母子家庭 乳幼児 医療費を助成

市は3歳未満の乳幼児と、母子家庭で15歳未満の子供を扶養しておられる家庭に対し医療費の助成をします。(ただし、母子家庭の子供については義務教育終了後も引き続き中学校、盲学校、ろう学校、養護学校の中学部などに在学する期間を含む)

助成額は病院で支払った医療費の額から入院については1か月2,000円を差し引いた額、通院については1か月1,000円を差し引いた額が助成されます。

母子家庭は今年6月分から、乳幼児はすでに実施中です。

児童手当や医療費の助成についてのお尋ねは福祉事務所婦人児童係(☎②111 内線258)へ。

今年が国勢調査の年

10月1日現在で実施

◆医療費に応じて課税◆

国民健康保険税(国保税)はその年の医療費がどれくらいになるかを予測し、その25%を税金として、各世帯の被保険者数や所得額、固定資産税額などを基準に算出した額を課税します。

医療費が10万円のとき

3万円	4万5,000円	2万5,000円
個人負担	国の補助金	国保税で負担

上図のように医療費の25%を国保税でまかなうことが法律で定められていますから、医療費が増えればそれに応じて国保税も引き上げざるを得ません。

◆課税は被保険者に

なった月から◆

国保税は被保険者になったその月から課税されます。被保険者となるのは届け出をして資格を取得した時ではなく、他の医療保険を喪失した時点、または他市町村から転入し、伊万里市に住み始めた時点ですから、届

け出が遅れてもさかのぼって課税されることとなります。

◆国保税の通知◆

毎年4月1日現在で国保税額が決まり、7月中旬に他の税金といっしょに通知します。

年度の途中で他の医療保険を取得したり、または喪失して国保税額に変更が生じた場合は、世帯主の届け出により税額を計算しなおして通知します。

◆国保税の決め方◆

世帯ごとの国保税額を決めるには、①世帯平等割(各世帯に平等の額) ②被保険者均等割(被保険者1人ひとりと同じ額) ③所得割(前年の収入から一定額を控除した額に一定率をかけた額) ④資産割(固定資産税に一定率をかけた額)を合計した額となります。

しかし、保険税の上限は24万円ですから、これより多くなることはありません。

あなたと考える

すべてを灰にしてしまう火災——「1年間で1,800人におよぶ尊い人命と1,300億円の財貨が炎の中で失われた」と消防白書（昭和53年度）は伝えています。私達にとって、かけがえのない生命と営々として築きあげた財産をつかの間のうちに失うことは、なんとも痛ましいことではないでしょうか。

みなさんと今一度、防火について考えてみましょう。

火災はちょっとした不注意から

全国の火災発生件数（昭和53年）は70,423件となっています。これは、日本のどこかで7分28秒に1件の割合で火災が起き、毎日約29人の方が死傷し、3億5,800万円の財産が灰になっていることとなります。

市消防本部がまとめた火災統計（昭和54年）によると、火災発生件数は25件で、損害額は約2,900万円となっています。

これにより13世帯、47人の方が罹災され、死者1人、負傷者2人がでています。

火災の中で最も多いのは、なんといっても建物火災で、発生件数では52%（13件）ですが、



▲立花台地・栄町に消防団結成

損害額では96%（約2,800万円）も占めており、出火原因は電気機器や石油ストーブの加熱、たきびの延焼など、ちょっとした不注意から起きています。

かけがえのない生命と財産を火災から守るためにはどうしたらよいか、みんなで考えてみましょう。

分署開設などで消防力を強化

防火はあなたの心がけひとつ

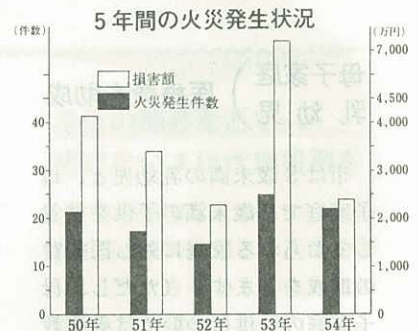
社会や生活環境の変化は、災害を複雑、大型化し、救急業務も毎年増加の一途をたどるなど人命、財産への危険性はますます高まってきています。

市はこれらに対応するために西分署（山代町）、東分署（大川町）、福島分署（福島町）を開設して消防力の強化をはかる一方、消防機器の購入や消防団の再編成を行い立花台地・栄町の団地に消防分団支部を新設するなど防火体制を整えました。

また、市民の火災予防思想の普及をはかるため「市民防火の日」の設定や少年消防クラブ、婦人防火クラブを結成し、その推進に努めています。

今年には更に、化学消防自動車や小型動力ポンプ付積載車などの購入、防火水槽の新設など防火体制の万全をはかります。しかし、火災のほとんどが不注意から起きていることを考える時、防火はあなたの心がけひとつにあるのではないのでしょうか。

暮らして



と 防 火

毎月1日は
市民防火の日

キャンペーン
シリーズNo.21

あなたの身を守るために

火災は何も特別な原因があって起こるものではなく、ほとんどが火の扱いを間違っただけで起こっているもので、ちょっとした不注意による失火が火災発生件数の70~80%に達しています。

防火は火災を起こさないための原因を知り、何をしたらよいかを考え、あなた自身で守ることが大切ではないでしょうか。



地域ぐるみの防火組織づくりを

大坪町消防分団第8部長 栄町 占野秀男さん



栄町にも消防団が発足しました。今までは脇田町に永い間お世話になっていましたが、市消防からの要請を受けて、5月1日より大坪分団第8部として10名の団員が、「自分たちの町は自分たちの手で防火、防災を」と取り組む事になりました。

約310世帯もの町を10名の団員で、しかも消防団は始めて、勤めもある、という団員ばかりですからこれで安心という訳にはいきません。消防団員として

防火に努力する事は当然ですが、住民としても消防団任せではなく、家族ぐるみ、町ぐるみで「自分の家からは、自分の町からは火を出さない」という地域ぐるみの防火思想、実践、そしていざという時の防火組織こそ大切ではないでしょうか。

☆火災になったら

- ◇通報する。`119番、
- ◇初期消火に努める。
- ◇安全なところに避難する。

☆家庭での防災対策は

- ◇家族そろって防災について話し合う。
- ◇いざという時に持ち出すものをきめておく。
- ◇危険なものはないか身のまわりをチェックする。

我が家の防火チェック

大坪町柳井町 主婦 松尾シツ子さん

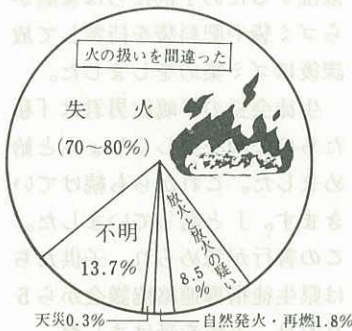


私の家は、麩の製造販売のほかたばこの小売もしています。家族は、父と私達夫婦に子供3人の6人暮らしです。

家庭内での火の用心については特に注意していることは、寝る前、家を出る前にガスコンロ、湯わかし、風呂場などの元栓を止めることです。また、電気器具のスイッチの切り忘れのないよう気をつけています。それか

ら、子供達にも火の用心についていつも注意し、ライター、マッチなどで遊ぶことのないよういつも言っております。あと、父と主人のたばこの火ですが、灰皿を用意し気をつけてもらっています。特に主人は消防団員でもあり十分注意してくれています。私も火の取扱い責任者として、安全な生活ができるよう頑張りたいと思います。

火災発生原因



ありがとう あなたの善意

心あたたまる町の話

～その17～

神社境内の清掃を15年間

明るい町づくりにと上土井町の福地さん

神社境内を15年間もきれいに掃き清めている方がおられます。この方は、上土井町の福地守雄さん（58歳＝理容業）で、毎朝、近くの籠宮神社に出向いてゴミや落葉などを掃き集めたり神社横にある公園の清掃を週1回するなど、地域の美化活動に励んでおられます。

福地さんが神社を清掃するようになったのは、15年前に地区の子供会育成会長をしていた時子供の遊び場となっている同神社を現区長の古川順一さん（65歳）が掃除されているのを見て感激し、若い者が引き継がなくてはと思いついたのが始まりとのことです。

福地さんは「ゴミを捨てる時ちょっとゴミカゴに入れればす

むことなのに、どうしてできないのでしょうか。犬の糞は飼主が処理するよう心がけてほしいですね。これからは明るい町づくりのために続けます。」と話しておられました。



▲神社の境内を掃き清める福地さん

つつじの名所、

竹の古場公園を清掃

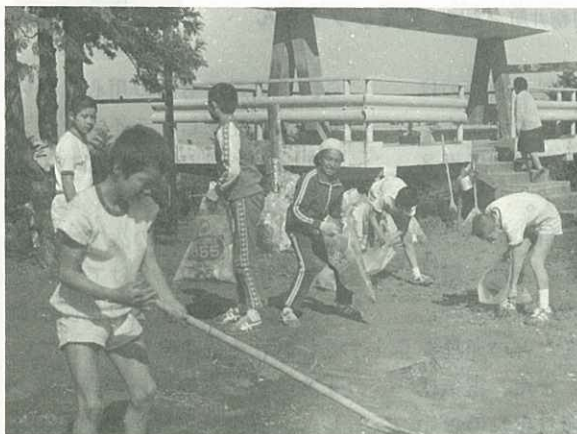
私たちの公園を美しくと滝野中生徒会

ふるさとの公園を美しく育てよう——と、つつじの名所、竹の古場公園、の清掃奉仕に励んでいる子供たちがいます。

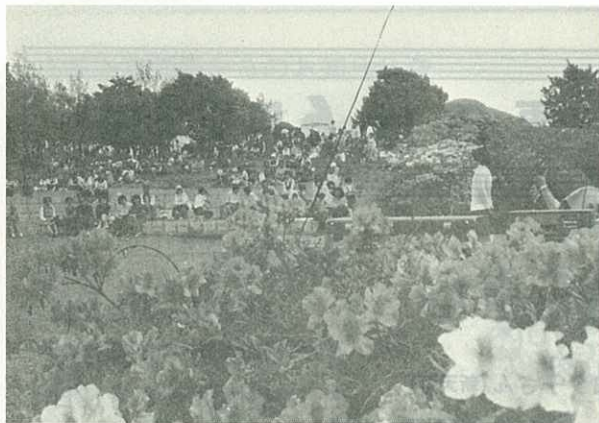
この子供たちは滝野中学校（原陸奥夫校長＝35人）の生徒会の皆さんで、行楽客が気持ちよく過せるようにと、同公園が玄海国定公園に指定された昭和43年からゴミ集めや植樹美化奉仕活動を続けているもの

です。竹の古場公園は1万本のつつじが咲き誇り、県外からの見物客も多く、今年も年中行事のつつじ祭り（5月5日）には、約8,000人の行楽客が訪れました。それだけに弁当の空きばこや空きかんなど、たくさんのゴミが散乱するため子供たちは家庭からゴミ袋や肥料袋を持参して放課後にゴミ集めをしました。

生徒会長の平嶋次男君は「私たちの公園を美しくしようと始めました。これからも続けていきます。」と話していました。この善行が認められ、子供たちは県生徒指導連絡協議会から5月27日、表彰を受けました。



▲「美しい公園にするんだ」と清掃に励む滝野中の生徒たち



▲つつじが咲き競う竹の古場公園の“つつじ祭り”は8,000人の人出で賑わいました(%)



▲松浦党ゆかりの地、山ノ寺で“党祖祭り”が行われ、脇野の大念仏が奉納されました。(%)

いま伊万里で



▲第6回を迎えた“早朝ソフトボール大会”は127チームが参加し5月26日から始まりました(%)



▲2,205柱の英霊安らかにと“戦没者追悼式”が市民会館でしめやかに行われました。(%)



◀絵を描く市民のつどい“が催されました(%)



▼九州で初めての陶磁器の殿堂“伊万里・有田焼伝統産業会館”が大川内山に完成しました(%)撮影

衆議院議員総選挙
最高裁判所裁判官国民審査
参議院議員通常選挙

投票日は6月22日

良い政治清き一票の積み重ね

●入選標語 尾野ヨシ子さん(新天町)



今度の選挙で

投票できる人

今回の選挙で投票できる人は昭和35年6月23日までに生まれた方で、昭和55年2月28日までに伊万里市の住民基本台帳に登録され、引き続き居住している方です。

市外に転出されても4か月を経過していない方は、当市で選挙することができます。

入場券は今月上旬に発送しますので、届かない場合は市選挙管理委員会までお問い合わせください。(☎③2111内線470)

投票日に不在の人は

不在者投票を

投票日に仕事などの「やむを得ない事情」で投票所に行けない方のために、不在者投票制度

◎公示日

参議院…5月30日

衆議院…6月2日

最高裁…6月12日

6月22日は、衆議院議員総選挙、最高裁判所裁判官国民審査と参議院議員通常選挙の投票日です。

選挙は、わたしたちの暮らしの願いを政治に反映させる最大のチャンスであり、わたしたちの一票は暮らしをよくするための意思表示です。一人ひとりが理解と自覚を持って臨み、この人ならと信頼できる候補者を選び投票しましょう。

が設けられています。

不在者投票ができる期間は、公示の日から投票日の前日(8時30分～17時)で、市選挙管理委員会事務局(市役所1階)または各公民館でできます。

不在者投票する時は、本人が入場券と印鑑を持参して投票日に不在であることを申し出てください。

次の方は郵便で

投票できます

身体に重度の障害のある方は郵便によって不在者投票をすることができます。

身体障害者手帳、戦傷者手帳が交付されている方で、例えば身体障害者(1級～2級)で両下肢や体幹の機能、心臓、じん臓、呼吸器の機能障害(1級～3級)のある人などです。

詳しくは選挙管理委員会にお尋ねください。

身体障害などで

書けない人は代理投票を

身体障害などのため、自分で投票用紙に候補者の氏名を書くことができない人のためには代理投票が認められています。投票所でお申し出ください。

こんな投票は無効です

せっかく投票しても、次のような投票は無効になります。

◎決められた投票用紙以外の用紙に書いて投票したもの。

◎2人以上の候補者の氏名を書いたもの。

◎候補者の氏名のほかに、余計なことを書いたもの。

候補者の氏名を自書しないもの。たとえばゴム印使用など

◎白紙やだれかわからないものなど。

あなたの投票所は

投票時間 午前7時～午後6時

投票区	投票区	投票区域
伊万里第1	伊万里市民会館	伊万里町甲・乙、松島、下松島、脇田、平山、岩立、木須東、蓮池町、中井樋、陣内、二里町東八谷搦、弁天町
伊万里第2	牧島小学校講堂	木須西、本瀬戸、中通、早里、漁港、山代町釘島
伊万里第3	大坪公民館	上古賀、下古賀、六仙寺、祇園町、柳井町、白野、永山、屋敷野、東円、西円、栄町
伊万里第4	伊万里市役所	渚、富士町、新天町（中井樋を除く）、立花台1,2,3,4丁目
伊万里第5	大川内公民館	岩谷、小石原、市村、市山、大川内山、正力坊、吉田、福野、平尾
黒川第1	黒川公民館	福田、浦瀉、千瀉、大黒川、奥野、塩屋、小黒川、浦分、黒塩椿原、名村団地
黒川第2	立目分校	清水、横野、立目、牟田
黒川第3	東黒川小学校講堂	花房、畑川内、長尾、真手野
波多津第1	波多津公民館	畑津、内野、煤屋、馬蛤瀉、辻、浦
波多津第2	波多津東小学校講堂	木場、開拓、筒井、井野尾、田代、板木、津留主屋、中山
南波多第1	南波多公民館	古川、笠稚、小麦原、大川原、府招下、府招上、原屋敷、井手野
南波多第2	波多川小学校講堂	高瀬、大曲、水留、古里、谷口、重橋、開拓
大川	大川公民館	宿、川西、駒鳴、片竹、戸石川、山口、井手口、東田代、長野、川原、相の谷、立川
松浦	松浦公民館	東分、上原、下分、下平、梅岩、岳坂、村分、藤川内、久良木宿分、上分、中通、金石原
二里第1	川東公民館	西八谷搦、川東
二里第2	二里公民館	内の馬場、金武、大里、福母
二里第3	作井手公民館	作井手、古子、中田、吉野、川内
東山代第1	東山代公民館	里、長浜、日尾、天神、脇野、浦川内、東大久保、福和
東山代第2	大久保保育園	大久保、福住、国見
東山代第3	滝野中学校講堂	下分、滝川内、川内野、辻の堂、日南郷
山代第1	楠久公民館	楠久津、楠久、楠久第2市営住宅、福川内、城、峰、鳴石
山代第2	山代公民館	久原一区、久原二区、久原三区
山代第3	山代西小学校講堂	浦の崎、川南、立岩、西分、向山、西大久保、野々頭、東分

政界の乱れを正すこの一票

●入選標語

山本ヨシさん(山代町楠久津)

100年前の珍しい鬼瓦を展示

円通寺が歴史民俗資料館に寄贈

市歴史民俗資料館に、臨濟宗万明山、円通寺から寄贈された約100年前の珍しい鬼瓦など40点が展示されています。

鬼瓦は縦85cm、横60cmもある大きなもので、裏には瓦細工師名が刻まれており、見事な出来ばえです。

鬼瓦のほか、鯢(しゃち)



歴史民俗資料館

からのお知らせ

歴史民俗資料館は企画展として「伊万里の炭鉱資料展」(7月15日～8月31日)を計画しています。今、資料の調査収集をしています。資料がなかなか集りません。炭鉱の資料をお持ちの方は、資料の寄託(あずける)や寄贈をお願いします。

☎でんでんだより☎

伊万里電報電話局の番号案内係(104番)では、救急病院や休日の医療機関、水道、年金など特定の施設や公共機関の番号案内サービスを始めましたのでご利用ください。

獅子(しし)、恵比須(えびす)宝珠、火焰(かえん)など各種の文様がほどこされた瓦には、旧伊万里領主の家紋(二丸)が刻みこまれており、ありし日が偲べれます。

防火管理者講習会

- ▲日時 7月3日～4日
9時～16時
- ▲場所 市消防本部研修室
- ▲対象 防火管理者の資格を取得しようとする方
- ▲受講料 500円
- ※受講希望者は6月10日から20日までに市消防本部予防課予防係へお申し込みください。
- なお、講習には、消防関係法例集(55年版)。防火管理者必携を使用します。

生徒を募集 中央女子婦人学級

月1回の講話や料理の実習をとおして女子青年の教養やマナーを高める「中央女子青年学級」の学級生を募集します。

- ▲期間 6月～来年2月(毎月第1水曜日、6月は25日)
- ▲場所 市中央公民館
- ▲対象者 市内在住の未婚女性
- ▲人員 30名程度
- ※参加希望者は6月14日、午前中までに市中央公民館(☎②-7105)へ。

図書寄贈者 (敬称略)

- 本多 敬子(黒川町大黒川)
- 石原 繁一(南波多町府招上)
- 伊藤奎一郎(黒川町名村団地)
- 石丸ノブ子(久保田町徳万)
- 榎本みどり(脇田町脇田)
- 古瀬 真弓(大坪町白野)
- (市立図書館4・5月分)

同和教育シリーズ No.7

同和教育は自分自身の学習

- ①「人ごと」でない部落差別
部落差別は封建時代に政治的支配の「しくみ」によってつくられた昔の問題ではなく今なお温存され生き続けている今日の問題です。
ただ部落に生まれ育っただけの理由によって憲法の保障する市民的権利と自由が就職、結婚の問題、教育や社会生活についても部落差別という壁に阻まれている現実を私たちは「人ごと」ではなく自分の問題として本気で取り組み恥ずべき社会悪を一日も早く払拭する国民的課題としての責任をもっていると思います。
- ②私たちの貧しい心
私たちの体質は長い間、差別社会の中になじんできたために心の奥底に「差別する心」が潜んでいると言っても過言ではありません。
少しでも生活に恵まれると心の貧しさが顔を出し、いつの間にか差別者となって「人を見下し」人権を平気で侵すことさえありがちです。
私たちは日頃の学習を積みあげることによって豊かな心を育て、差別を許さない厳しい態度を身につけて民主的社會をより堅実なものに築きあげたいものです。

スポーツ教室で汗を流そう

テニス教室

テニスの普及と振興をはかるため、「軟式テニス教室」を開催します。

▲期間 7月6日～8月24日
(日曜日のみ)

▲時間 15時～17時(2時間)

▲会場 国見台庭球場

▲人員 40名程度

▲参加料 1,000円(スポーツ傷害保険料を含む)

※参加希望の方は6月30日までに事務局(新天町、中山伸二さん ☎5516)へお申し込みください。用具をお持ちでない方にはお貸しします。シューズは必ず個人で準備してください。

婦人水泳教室

泳げない婦人を対象に「婦人水泳教室」を次のとおり開催します。

▲期間 6月28日～7月27日
(毎週土曜、日曜日)

▲時間 土曜日 14時～16時
日曜日 10時～12時

▲会場 国見台プール

▲人員 30名程度

▲参加料 680円(スポーツ傷害保険料)

※参加希望の方は6月25日までに市教育委員会体育保健課(☎32111、内線464)へ、住所、氏名、年齢、職業、電話番号などをご連絡ください。

古文書を読みませんか

市郷土研究会は6月から来年2月まで近世古文書の研究会を開きますのでご参加ください。

▲期 日 毎月第2土曜日
14時～16時

▲場 所 市中央公民館

※テキスト代200円が必要です。

次の方からご寄付をいただきました。
厚くお礼申しあげます。(敬称略)
社会福祉事業費へ

- ◆香典返しを寄付
 - 松本マツミ(亡母ツル 黒川町湯濁)
 - 東島俊之(亡父渡辺改一 東円)
 - 山口キミエ(亡長女美代子 東円)
 - 木寺大輔(亡父長作 二里町中田)
 - 小松秀美(亡長男重夫 松浦町宿分)
 - 中村俊彦(亡父七太郎 北九州市門)

- 司区大里)
 - 山口泰則(亡母ヨシミ 大川内町福野)
 - 村川マサエ(亡夫政司 東円)
 - 野林幸雄(亡父寅男 大坪町白野)
 - 森戸東七(亡三女恵子 黒川町浦分)
 - 山口タマ(亡夫辰一 山代町楠久)
 - 藤谷成微(亡母スガ 東山代町里)
 - 光武良雄(亡父信一 大坪町柳井町)
 - 吉原キヨ(亡夫茂一 上土井町)
 - 田中博司(亡父為左エ門 西円)
 - 市丸要之助(亡妻スエ 波多津筒井)
 - 川原和水(亡母サミ 大川町川原)
 - 副島辰男(亡母シマ 大川内町岩谷)



- 小野智皓(亡祖父智照 東山代町脇野)
- 宮崎信吉(亡父吉信 東山代町長浜)
- 福川小一(亡妻イト 黒川町椿原)
- 安部律子(亡母チエ 今町)
- 中島輝夫(亡母チカ 大坪町上古賀)
- ◆篤志寄付
 - 老万円 牧野敏昭(東京都)
 - 老万五千円 山口香根子(西円 期限満了の拾得金)
 - 老万円 西村正雄(東山代町大久保)
- ◆教育振興奨励基金へ(累計一〇九五、〇〇〇)
- ◆篤志寄付
 - 貳万円 原口 武(富士町 伊万里小へ)

- 老万五千円 西洋治郎(東新町 伊万里小へ)
- 念に黒川小立目分校へ)
- 雲梯一基 橋口熊吉(波多津町浦波多津小へ)
- 観覧用ベンチ六基 伊万里ロータリークラブ、西ロータリークラブ
- (国見台球技場整備に)
- 七六五円 加藤建己(東山代小四年 拾得金を市青少年育成資金へ)
- 大坪地区社会教育振興資金へ
- ◆香典返しを寄付
 - 光武良雄(亡父信一 大坪町柳井町)
 - 中島輝夫(亡母チカ 大坪町上古賀)
 - 大川内公民館内容充実資金へ
 - ◆香典返しを寄付
 - 山口泰則(亡母ヨシミ 大川内町福野)
 - 黒川町明るい町づくり資金へ
 - ◆香典返しを寄付
 - 原田大海(亡母フジノ 黒川町黒塩)
 - 波多津公民館へ(老人クラブ指定)
 - ◆香典返しを寄付
 - 市丸忠男(亡母スエ 波多津町筒井)
 - 松浦町教育振興会積立資金へ
 - ◆篤志寄付
 - 拾万円 古川次男(松浦町下分 退職記念として)
 - 山代公民館施設充実資金へ
 - ◆香典返しを寄付
 - 山本武夫(亡母ソメ 山代町立岩)
 - 谷本幸夫(亡父鶴松 山代町楠久)
 - 田中勝美(亡母ユキエ 山代町久原)
 - ◆篤志寄付
 - 貳万円 山本武夫(山代町立岩 見舞返しを)
 - 老万式千五百円 藤川正太(山代町久原 期限満了の拾得金を)

こどものページ

歯の衛生週間

6月4日～10日

は よい歯で よくかみ よいからだ

リズムに合わせ歯みがき運動する松浦小

歯の健康は、むし歯の予防から——6（む）月4（し）日から1週間「歯の衛生週間」が始まります。

むし歯の予防に欠かせないのが「歯の清掃、歯みがきです。理想的には食べたり、飲んだりしたあとは必ず歯をみがくのがいちばんですが、少なくとも朝はもちろん寝る前の歯みがきと食事やおやつのあとの「ブクブクうがい、の実行はしたいものです。

松浦小学校では給食が終わったあと全校生徒321人が、校内放送から流れる「ハミガキの歌」のリズムに合わせて『いち、にい、さん』と、元気よく歯をみがいています。

松浦小の歯みがき運動は昨年の4月から行っているとのこと

で、今ではむし歯の人は、ほとんどいなくなったそうです。

最初は、みんなはめんどうがって中にはいやがる人もいましたが、習慣づけるとなんでもなくかえて、日曜日など家에서도歯をみがくようになったとのことでした。

「丈夫な子供は健康な歯から、といえます。歯や口の中をいつ



▲給食のあと歯みがきする子供たち（松浦小）

もきれいにしていることは、自分だけでなく、相手にもすがすがしい気持ちを与えるものです。

あなたも、歯の衛生週間は機会に「よい歯で、よくかみ、よいからだ。をつくるため、歯みがきやうがいに努めましょう。

海洋少年団が発足

伊万里湾でカッターや手旗信号など訓練

市内で初めての伊万里海洋少年団（山元七次団長＝14名）が発足し、訓練に励んでいます。

この海洋少年団は、海のような広い心と強いからだを養い、りっぱな社会人に育つことを願って、ライオンズクラブやヨット協会などの協力でできたものです。県内では唐津、呼子に次いで3番目

で、団員は小学3年生から6年生までの14名（うち女子2名）が、伊万里湾を利用してカッターや手旗信号、ロープワーク、気象などを学んでいます。

訓練は毎月第1と第3日曜日の2回で、夏休みには巡視船による体験航海や長期の洋上訓練など楽しい行事も計画されています。加入を希望される方は事務局（伊万里ライオンズクラブ事務局 ☎ 4753）へお申し込みください。団費は月500円で入会金が2,000円です。



▲手旗信号の訓練をする海洋少年団