

広報 いまり

市の人口

2月1日現在
 総人口 6,0656人
 男 28,639人
 女 32,017人
 前月比 +73人
 世帯数 15,963世帯

昭和29年8月19日
 第3種郵便物認可

毎月1日発行 定価1部5円 昭和50年3月1日 伊万里市役所総務部企画課発行

№. 253



—伊万里バイパス坂口歩道橋の架橋はじまる—

(2月24日撮影)

工事が急がれている国道202号線伊万里バイパス(延長3.6キロメートル)に、3歩道橋の架橋が始まりました。

歩道橋は、市役所へ通じる市道長谷～脇田線と交差する坂口歩道橋と森永四差路の上伊万里歩道橋・国見台運動公園付近の江湖辻歩道橋です。現在、バイパスの舗装工事も約90%完成し、あとは照明・道路標識を取り付け4月中旬開通する予定です。

広 報 こ よ み

- | | |
|------------------------|------------|
| 4日～6日 市民大学講座(中央公民館) | 20日 小学校卒業式 |
| 7日 定例市議会招集 | 21日 春分の日 |
| 11日・25日 交通事故相談日(生活相談課) | |
| 15日 中学校卒業式 | |
| 20日 無料法律相談日(生活相談課) | |

'50

3月

公害防止協定を遵守する

長崎県漁連と名村が覚書に調印

名村造船所伊万里工場（古賀福湊工場長）は、長崎県漁業協同組合連合会（住江正三会長）と、2月7日市役所で、公害防止に関する覚書を取りかわしました。

覚書は、名村造船所伊万里工場の建設で、長崎県側にある伊万里湾の汚染が心配されるということから、福島や松浦など6つの漁業協同組合が、長崎県の漁業協同組合連合会を通じて名村造船所に申し入れていたものです。



調印は、古賀福

湊名村造船所伊万里工場長と住江正三長崎県漁業協同組合連合会長・志水実福島町漁業協同組合長など関係6漁協長が出席して行われ、竹内市長が立ち合いました。

調印された覚書のあらましは次のとおりです。

▶名村造船所は、佐賀県および伊万里市と結んだ公害防止協定を遵守して操業すること。

▶名村造船所が事業活動を行う上で被害を発生させた場合は、長崎県漁

連および関係6漁協に連絡、速やかに除害の措置を行うとともに損害補償について長崎県漁連と協議すること。

▶伊万里工場で造修する5,000トン級以上の大型船舶の出入りについては、事前に長崎県漁連・関係6漁協に連絡すること。なお、長崎県漁連および関係6漁協は、船舶の航行に際しては、危害発生の防止に協力するものとする。

▶夜間の湾内航行は、原則として行わないこと。

▶万一船舶の航行により事故または被害を発生させた時は、速やかな措置を講ずるとともに損害補償につ

き長崎県漁連と協議する。

▶名村造船所の関連企業の船舶運航についても、この覚書の事項を遵守させること。

▶名村造船所は、長崎県や長崎県漁連・関係6漁協から立入調査の要請がなされた場合は、これに協力すること。

▶名村造船所は、伊万里市をはじめ伊万里湾周辺市町村などが、伊万里湾の漁業環境保全と漁業被害防止のために設置する湾内環境保全対策協議会（仮称）の一員として万全の措置を講ずること。ただし、伊万里・北松地域広域市町村圏組合が、昭和50年4月1日を目途に設立準備を進めている伊万里湾環境保全対策協議会設立後、これにそって適用する。

市民会館行事予定

- 9日 9時～12時
・伊万里市連合婦人会総会
- 15日 18時～21時
・九州交響楽団巡回演奏会
- 16日 9時～12時
・交通違反を励す会映画大会
- 28日 19時30分～20時30分
・佐賀県知事選挙立会演説会
- 29日 14時～20時
・明大紫紺会マンドリン演奏会

が見えはじめた。人間は強制されればなおのこと、強制とまではいたらずとも、余儀なくそうせざるをえなくなった場合でも苦痛が伴う。そこで「先取り」が必要になってくる。「先取り」には人間の主体制がある。自由な選択ができる。そこには心の余裕がある。私は、各自、自分の身の回りからの一割節約を提唱しているが、それは心のゆとりばかりでなく現に物の節約ができて一割貯蓄となった。現代は、それでなくともイライラ時代といわれているが、節約など思ったこともない現代人に一ぺんに強制ということにでもなるとイライラどころか社会が大暴動を起しかねない。今ならば節約とまでいわずに、むだをなくするだけで一割位はできそうであるから、自分で自分の軌道を少しでも修正することが大事である。そして、更に節約のみにとどまらず、すべてに先取りをして、心にゆとりのある生活を望みたい。

テレホンサービスセンターの利用方法

電話申込は戸籍諸証明のみ

市役所各課へは ☎ ③ 2 1 1 1

市は、市民の皆さんが、戸籍の謄抄本や住民票の写しなどを、必要な時に、どこからでもすぐ電話で申し込みめるようにと、市民課に「テレホンサービスセンター」(☎③6111 6112・6113)を設け、近くの出張所とユニード前の取次所でお渡ししています。

ところが、遠隔地の方や仕事の都合など、市民課の窓口まで出てこれない方のために設けた「テレホンサービスセンター」に、市民課の窓口で受け取られる諸証明の事前申し込みをする方や、交換台と間違えてダイヤルする方が多く、出張所や取次所へ届けるための戸籍事務に支障が出ています。

出張所や取次所で受け取られる以外は、直接、市民課の窓口へお申し

込みください。

「テレホンサービスセンター」に申し込める諸証明は、戸籍の謄抄本

戸籍附票・住民票の写し・身元証明書・印鑑証明書です。

なお、「テレホンサービスセンター」の電話は、受信専用ではかに回すことはできません。

市役所の各課へご用の方は、代表電話番号③2111をダイヤルし、用がある担当課または係を交換手に申し付けてください。

国民健康保険証が変わります

新規加入・喪失届はハヤメに

国民健康保険の被保険者証が、4月1日から新しいものになります。今使っている被保険者証は、今月限りで使えません。

新しい被保険者証は、現在準備中ですが、新しく加入する人または死亡など資格なくなっている人があると思います。

次に該当する人は、できるだけ早く出張所か市民課に届け出てください。

なお、大学へ在学中の人や施設などへ入所している人も、3月末日で無効になります。交付を受けたい人は、4月以降の証明書をそえて交付を受けてください。

新しい被保険者証は、今月末までに駐在員(区長)さんへ送付します。今使っている被保険者証と交換で、新しい被保険者証を受け取ってください。

南波多をテレビで紹介 放送は3月8日

S T S 佐賀テレビとTNC テレビ西日本で、3月8日(土曜)午前11時30分から15分間、「緑をつくる」と題し、南波多町の梨やブドウ栽培生地づくり・和紙づくり・生活プロジェクト・大野岳自然公園・は場整備の状況などが紹介されます。ぜひご覧になってください。

▶加入届が必要な人

- ・会社などをやめ、社会保険の資格をなくした人。
- ・生活保護を受けなくなった人。
- ・出生者または転入した人。

▶喪失届が必要な人

- ・会社などに就職して、社会保険に加入した人。
- ・生活保護を受けるようになった人。
- ・死亡または転出した人。

人事異動

(2月1日付)

- ▷総務部総務課付=武野増見(教育委員会総務課長) ▷同=木下文恵(市民部井手口保育園)
- ▷教育委員会総務課長=高田文夫
- ▷会計課長=山口晃 ▷農業委員会庶務振興係長事務取扱=飯田文次
- ▷市民部井手口保育園主任保母=鶴丸寿美子

この頃市町村では、よく「先取り」ということが使われる。それは、福祉政策などで、当然、国が行うべきものをいつまでもやらないので、市町村が先にかたがわりしてやっておく、そうした場合に使われる。私は、そのことばにあやかって、市役所職員に「節約の先取り」を呼びかけている。

今、世界は、資源枯渇の問題から、これまでの原材料を無制限に使って発展してきた経済活動が根底からくずれて、これからは物には限りがある。その限りあるものをいかに有効に使うかという経済活動に一日も早く切りかえなければ世界の経済がもたなくなり、おそかれ早かれ節約を余儀なくされる生活が国民に求められてくることは必然だからである。

現に、新聞にも「強制的約社会」などというこ



— 昨年の救急出動 467 件 —

— 大半は急病人の交通事故の負傷者 —

市消防署は、昭和49年中の救急車の出動状況を発表しました。

出動件数は 467件・急病人や交通事故などの傷病者 450人（男 293人 女 157人）を搬送しています。

48年中に比べて51件・43人ふえました。

事故別では、急病人 156人・交通事故 143人・一般負傷61人・病院から病院への転送48人・工事現場などの労働災害18人などです。

急病人や交通事故による傷病者の救急が全体の66パーセントを占めました。

けがをした人の職業は、無職が最も多く 108人で、次いで幼児や学生 100人・会社員84人・農業52人の順です。

町別では、交通の混雑する 202号線沿いでの救急活動が多く、大坪地区（104件）・二里（58件）・伊万里（55件）で、48年と同じ結果となりました。

月別にみると、8月の56件を最高に、7月46件・12月43件・5月42件 1月41件・11月の40件が目につきます。一番少ない月は2月の27件でした。

また、1週間の救急出動状況は、日曜が85件・木曜76件・月曜72件で1日のうちで一番多いのは、午後4時から8時までの 187件となっています。

救急活動業務を45年の 205件と比較すると、5年間で2倍（467件）になっています。

事故別には、交通事故の搬送が平均して多いのに比べて、45年に38件と少なかった急病人の搬送が、48年

に 130件・49年には4倍をこえ 169件とふえたことです。

これは、交通事故のみに要請されていた救急活動が、一般の家庭にも浸透してきたものと考えられます。

春になれば、陽気にさそわれて居眠り運転などによる事故が多く発生します。からだの疲れを十分にとりたいものです。

救急隊は、けがをした人や急病人を搬送するだけでなく、患者の容体によっては、救急車の中でも救急措置を行い、早く医師に渡すことが任務です。

救急車が見えたら道路の中央を避け、救急活動の妨げにならないようにしましょう。

悪臭を出すと規制を受けます

清掃などの管理を十分に

私たちの住んでいる近くに、畜舎や臭を出す工場・事業場があると、多くの人に迷惑をかけた受けたりします。

このように、悪臭を出す事業場は2月1日から「悪臭防止法」の規制を受けることになっています。

●規制の対象地域

都市計画法で定めた用途地域（伊万里町甲および乙、新天町・蓮池町の全部と大坪町甲・乙および丙、松

島町・立花町・木須町・二里町八谷嶺・大里甲・脇田町の一部）です。

悪臭を出す物質はたくさんありますが、その中で特に日常生活とかかわりあいのあるような5つの物質が対象となります。

規制の地域は、今後上げられる予定です。規制外の地域についても準じ行政指導を行うことにしています

また、畜産経営の方への悪臭に対する苦情や相談が、最近たくさん市に持ち込まれています。そのほとんどは、掃除など管理がよくできていないのが原因になっています。

ちょっとした不注意が他人に迷惑をかけますので、お互い注意しましょう。

◆畜産経営の方は次のことを守りましょう

○し尿の溜ますをつくり、し尿のたれ流しをしない。

○住家の近くには推肥の野積をしない

○ハエなど害虫発生防止のため、畜舎内外の消毒を行う。

— 悪臭規制物質と主要発生源事業場 —

悪臭物質	にのにおいの種類	主要発生源事業場
アンモニア	刺激臭	畜産排泄物、鶏糞乾燥場・ごみし尿処理場
メチルメルカプタン	腐ったタマネギの臭い	パルプ工場、ごみ・し尿処理場 化製場
硫化水素	腐卵臭	畜産排泄物、でん粉工場、ごみし尿処理場
硫化メチル	腐ったキャベツの臭い	パルプ工場、化成場、ごみ・し尿処理場
トリメチルアミン	腐魚臭	畜産排泄物、肥料製造所、化製場

市交通指導員を表彰

第9回交通安全県民大会

第9回交通安全県民大会（主催＝県交通対策協議会・県警本部……）が、2月7日午後1時から、県民約2,000人の参加をえて佐賀県体育館で開かれました。

この大会で、安全教育の徹底と地域の交通安全運動を積極的に推進した伊万里市交通安全指導員会（古賀常六会長・33人）に、交通安全功劳団体として表彰状と楯が贈られました。

優良運転者には、市内から新天町の小牟田達夫さん（58歳）と山代町立岩の川久保源十さん（50歳）が、県交通対策協議会長から表彰を受け

ました。また、全員一致で次の大会宣言を採択、交通事故の撲滅を誓い



▶県体育館で開かれた交通安全県民大会◀

合いました。われわれ県民は、交通事故のない

平和で明るい社会を願っています。県民すべてが交通安全意識にめざめ、正しい交通ルールの実践を習慣づけ、交通事故防止に懸命の努力をばらってまいりました。その結果この3年で交通事故死亡者の半減を見るにいたりましたが、このような減少傾向の中にあっても老人・子ども

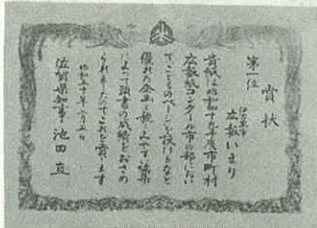
など依然として多くの犠牲者が出ております。

この交通事故の脅威をとりのぞくため、本日、この第9回交通安全県民大会を契機として、83万県民の総力を挙げて交通マナーを高め、最大の熱意と努力を傾注して交通事故の

ない、住みよい郷土づくりにまい進することを誓います。

「広報いまり」が1位に

県広報コンクール市の部で



市が毎月皆さんの家庭にお届けしている「広報いまり」が、昭和49年度佐賀県市町村広報紙コンクールの市の部で1位になりました。審査の対象となったのは、昨年の5月号と10月・11月号です。入選できたのも、市民皆さんの協力のおかげと感謝しています。これからも、皆さんに親しまれ、読みやすい紙面づくりに努めたいと思います。

なお、近く東京で行われる全国広報コンクールに県代表として参加します。

看板・広告業の皆さんへ

屋外広告物講習会のお知らせ

県の屋外広告物条例が一部改正され、看板業または広告業を営む方は県知事に届け出るとともに、県主催の「屋外広告物講習会」を受け、営業所ごとに講習会の課程を終了した人を置かなければならなくなりました。

次の日程で「屋外広告物講習会」が開かれます。受講してください。

▷対象者

・屋外広告業（看板業・広告業）を営む方。

・今後、屋外広告業を営む予定の方

▷日時と場所

・3月13日 9時20分～17時

・3月14日 9時30分～13時

・佐賀市城内一丁目（県庁うら）

佐賀県自治会館 4階大会議室

▷申し込み期限

・昭和50年3月8日（土曜日）

▷申し込み先

・県都市計画課または伊万里土木事務所（③4151）

▷受講料

・2,000円（受講の一部免除を受ける方は1,500円）

▷受講の一部免除を受ける者

・一級二級建築士・電気工事士・第一種第二種第三種電気主任技術者免状・帆布製品製造取付けの職業訓練指導員免許・帆布製品製造取付けの技能検定合格者・帆布製品製造の職業訓練修了者・屋外広告業の5年以上の実務経験者

※詳しいことは新天町坂口の伊万里土木事務所へお尋ねください。

一人一冊献本運動にご協力を

市図書館友の会からお願い

市図書館友の会（吉原羊一郎会長60人）は、今月から「一人一冊献本運動」を始めます。

この運動は、物を大事にし、市民一人ひとりがお互いに思いやりをもって助け合い、家庭の本棚などで眠っている図書を一坪図書館に贈り、一人でも多くの人に読んでいただくとう献本を呼びかけることにしたものです。

昨年8月、市内の民家などの協力をえて、50か所に設けた一坪図書館は、開館とともに多くの市民が利用して大好評です。

しかし、1館当たり50冊の図書では限度があり、満足な状態とはいえません。

このようなことから、市図書館友の会が音頭をとり、家庭ではこりをかぶって眠っている図書を献本していただくことにし、市民相互の連帯意識の高揚と読書意欲を盛り上げることにしました。

この運動は、3月31日までを第1期として行います。もし、不要になった図書がありましたら各町公民館または市立図書館へ献本してください。

各町別飲酒運転検挙者数

(50.1.31現在 伊万里警察署調)

町名	1月～12月	1月	合計
伊万里	47人	5人	52人
黒川	15	4	19
波多津	12	0	12
南波多	10	0	10
大川	10	1	11
松浦	8	2	10
二里	8	0	8
東山代	13	2	15
山代	15	2	17
(市外)	29	2	31
計	167	18	185

一坪図書館へどうぞ

市連合青年団 105冊を贈る



▶竹内市長に図書を渡す市連合青年団の代表◀

市連合青年団（堀田節次団長・560人）が、2月6日、竹内市長に新刊書など105冊を贈りました。

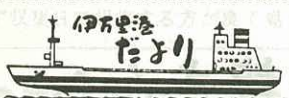
同青年団は、昨年12月15日、市民会館で青年団文化祭を開き、団員が持ち寄って開いた野菜即売会で得た益金で新刊書22冊を買うとともに、団員から募った83冊をそえて寄贈したものです。市は、この図書を市内50か所の一坪図書館に配り、利用し

ていただくことにしています。

また、市社会教育課も、一人一冊献本運動を市役所の職員に呼びかけたところ、2月21日現在で90冊が集まり、市立図書館を通じて一坪図書館へ贈ることにしています。

タバコの投げ捨て

やめましょう



50年1月

輸出
原木の輸入のみで輸出はありませんでした。

輸入
総額6億 6,300万円の輸入で前月比4%の減、前年同月より60.6%減と大幅に減少しています。国別にみますと、インドネシア4億 3,400万円・フィリピン1億 4,300万円・マレイシア4,200万円・米国 4,400万円で南洋材97%・米材3%の輸入率となっています。

船舶の入港
日本船5隻、外国船5隻（リベリア3・フィリピン・パナマ各1）の合計10隻で、前月より5隻の減、前年同期より1隻の減です。
(唐津税関支署伊万里出張所)

市営住宅の入居者を募集

受付期間 3月10日～25日

市営住宅の入居者を募集します。
ご希望の方は、3月25日までに市役所建設課建築係へお申し込みください。

▷場所 立花町(立花台地)

▷募集戸数

一般第2種住宅 17戸

特別低家賃住宅 2戸

母子世帯むけ住宅 2戸

老人世帯むけ住宅 3戸

▷構造 鉄筋コンクリート(食堂兼台所・便所・浴室・6畳・4.5畳2間)

▷入居資格

・市内に居住・勤務し、同居する親族または同居しようとする親族のある方。

・住宅に困っている方。

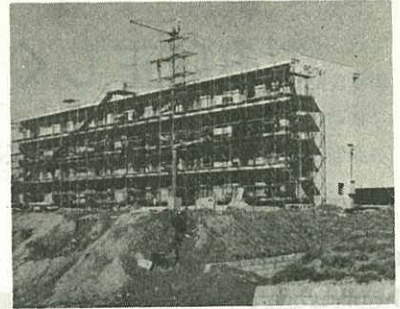
・月額7万7,666円以下の方。

・標準3人世帯 年額132万1,999円(月額11万166円)

▷入居予定日 4月中旬

▷申し込み受け付け期間

3月10日から3月25日まで
※入居の条件・家賃など詳しいことは、市役所建設課建築係(☎32111内線331)へお尋ねください。



▶完成を急ぐ市営住宅◀

液化石油ガスの事故に注意

(LPG=プロパンガス)

去る2月2日、佐賀郡大和町北原団地の液化石油ガス消費家庭で、瞬間湯沸かしの不完全燃焼による、一酸化炭素中毒死亡事故が発生しました。

皆さんの家庭で、このような事故が起らないよう次のことにご注意ください。

▷ガス器具を使用するときは、ときどき窓を開けるなど換気に十分気をつけてください。

特に、内だきの風呂がマや瞬間湯沸器のある部屋には煙突や上下

の換気口をつけてください。

▷ガス器具のコックは使用後、特に外出時・就寝前には確実に閉めてください。

▷ガス器具を使用しているときは、外出しないようにしてください。

▷元コックやガス器具とゴムホースとの接続は確実にし、ホースバンドで締めつけてください。

(ときどき石けん水でガスがもれていないか調べてください)

▷ガス器具を使用するときは、点火確認・着火確認を確実にしてください。また、赤い炎で不完全燃焼してないかときどき注意を。

▷ゴムホースはできるだけ短くしてガス器具に触れていないか常に注意してください。

▷ガス漏れやガス器具の調子が悪い場合は、最寄りの液化石油ガス販売店に連絡し、自分で修理をしないようにしてください。

3年間に28万人が利用

市民会館の利用状況

昭和46年11月に開館した市民会館は、その後、観劇会や舞踊会・文化講演会・展示即売会などの会場として多くの方に利用され、今日では市民の生活に欠くことのできない文化施設となっております。

昭和47年以降、過去3年間の調査結果によると、月平均70件・9,300人が利用し、3年間に28万人の利用がありました。

今年も、3月15日の九州交響楽団巡回演奏会をはじめ、昨年好評だっ

た子ども映画まつりを6回計画するなど、盛りたくさんの催し物を計画していますのでご期待ください。

市民会館の利用状況

	ホー ル		会 議 室		合 計	
	件数	利用者	件数	利用者	件数	利用者
47年度	117	62,833人	608	23,349人	725	86,182人
48年度	125	63,224	771	32,282	896	95,506
49年度	138	71,566	620	27,163	758	98,729
計	380	197,623	1,999	82,794	2,379	280,417

(注) 昭和49年度は、50年1月末までの利用状況です。

ごみは正しく出しましょう

きれいな街は私たちの手で

次の要領をお願いします。

◎定期収集地区

- ▶市指定のポリ袋に入れ、収集車の通る日に道ばたまで、または指定した場所まで運び出してください
- ▶青字の袋（青袋）は、燃えるものを入れ魚類や残飯など水気のあるものは、水をよくきり小袋か古紙に包んでポリ袋に入れてください
- ▶赤字の袋（赤袋）は、鉄くずや陶器・ガラス・あき缶などの燃えないものを入れてください。
- ▶ごみ収集の時間は、午前7時からです。
- ▶ごみ収集日の、1～2日前から道ばたに出してある家庭があります。犬やネコが食い荒さないよう、必ず収集日に収集する方が良く見え

る場所に出してください。

◎その他の収集地区（定期収集以外の地区）

- ▶不燃物の、鉄くず・陶器・あき缶あきビンのごみを5月・8月・11月・2月の年4回収集する予定です。地区で指定された場所まで運び出してください。

また、この不燃物は肥料袋かその他の袋に入れ、ごみが散乱ないようにヒモなどで固くしばってから出してください。

◎市民の皆さんへお願い

一般家庭のごみや、事業所から出たごみを一部市民の方が、道路や河川・海岸・下排水路・公園などに捨てるのを見受けます。

これは、法で固く禁止されており、違反すると処罰されます。そのような人を見かけたら、お互い注意し合い、みなさんの力で街を美しく保ちましょう。

ごみ収集計画一覧表

(水田優収集区域)

(河原勘次収集区域)

曜日	収 集 区 域
月	全地区の不燃焼物収集
火	新天町・今町・立町・元町 朝日町・幸善町・仲町・上仲町・東新町・本町1.2.3. 丁目・浜町・西円蔵寺のうち金谷・立花台地
水	上松島・下松島・上黒尾町 船屋町・相生町・東円蔵寺 柳井町・祇園町・栄町・白野・脇田・西円蔵寺（金谷を除く）・蓮池町（国道の南側）・名村団地
木	波多津町・黒川町・木須住宅・漁港・大川内山・市山市村住宅・平尾・福野・六仙寺・陣内
金	新天町・今町・立町・元町 朝日町・幸善町・仲町・上仲町・東新町・本町1.2.3. 丁目・浜町・西円蔵寺のうち金谷・立花台地・富士町渚
土	上松島・下松島・上黒尾町 船屋町・相生町・東円蔵寺 柳井町・祇園町・栄町・白野・西円蔵寺（金谷を除く） 蓮池町（国道の南側） 名村団地

曜日	収 集 区 域
月	全地区の不燃焼物収集
火	浦の崎・向山・川南・鳴石 久原1.2.3.区・楠久・楠久津
水	川東・西八・東八・本町4丁目・搦町・蓮池町（国道の北側）・上土井町・下土井町・大里・中井樋
木	長浜・勝田・里・福和・福住・大久保・国見・天神 井手野・大曲・立川・片竹 大川野・桃川
金	浦の崎・向山・川南・鳴石 久原1.2.3.区・楠久・楠久津
土	川東・西八・東八・本町4丁目・搦町・蓮池町（国道の北側）・上土井町・下土井町・中井樋・金武・作井手・吉野

☎電話のかけ方☎

祝電は配達日時指定電報で

春は、卒業・入学・結婚のシーズンです。例年、この季節になるとお祝い電報が殺到し、電報託送用電話（115番）がこみあいます。電報電話局は、このような混雑をさけるために、10日前から予約できる「配達日時指定電報を設けています。

結婚や卒業・入学など、あらかじめ日時のわかるものは、配達日時指定電報を利用しましょう。電報料金のほかに30円ありますが、忘れてたり、結婚式の時間に間にあわなかったりする心配はありません。申し込み時は、115番をダイヤルし、電話番号と電話の加入者名を告げましょう。

妊婦検診と相談

▷日時と場所

- 3月11日 東山代町内山医院
- 18日 南波多町小島医院
- 〃 大川公民館（相談）

※時間 13時30分～15時

人口動態調査はじまる

4月1日から市役所窓口で

厚生省の人口動態調査がはじまります。

国勢調査の実施年に当たる4月1日から来年3月31日までに、出生または死亡・死産・婚姻・離婚した人の届書に職業を記入していただき、調査票を作成することになっています。

これは、5年に1回行なれる国勢調査に合わせて行うものです。どのような職業についている方に子どもが多く生まれ、どういう産業の方に死亡が多いかなどを調べ、保健福祉を向上させるための基礎的な資料にするものです。

したがって、職業を記入する時は仕事の内容が詳しくわかるように、「会社員」とは書かず、庶務係事務員・設計技師・営業課長などと書き

また、「工具」の方は、製鉄工・自動車整備工のように。「公務員」の場合は、郵便外務員・会計事務員など、具体的に書いていただきたくことになっています。

市役所の市民課または出張所の窓口ひながたを備えつけますから正しく記入してください。

成人検診

▷対象者 満35歳から64歳までの方
▷検診内容 血圧測定・検尿・医師の診察・保健指導などで、検診は無料です。

- 3月19日 波多津町馬蛤潟公民館
- 20日 東山代町里公民館
- 25日 大坪町屋敷野公民館
- 26日 伊万里町浜町公民館

市内に特殊学級が設置されたのは昭和33年4月です。すでに、中学校を卒業して社会に巣立った人は200人を越えています。

しかし、卒業後の予後指導が十分でないため、学校を出ると恩師のもとに相談にきますが、恩師が転任すると、今までのつなはブツリと切れ、どうかすると社会の谷間に埋まれています。

このようなことから、昭和47年9月、伊中たちばな学級出身者の青年学級が誕生しました。48年5月には市教育委員会もバックアップ、市内の9中学校に輪が広げられ、毎月第1日曜日に伊万里中学校などで「日曜青年学級」を開いています。

現在、市内に残っている卒業生は60人で、約30人が顔を見せ、中学校の担任を中心に開設しております。

特殊教育



名称も「青空青年学級」と改め、
▷郷土の歴史と発展する伊万里 ▷市内の公共施設とその利用 ▷市内の産業と私たちの職業 ▷健康生活と医療 ▷余暇の利用と健全なレクリエーション ▷家庭生活と調理などについて、午前9時から午後3時30分まで、市内の特殊学級の先生や有識者を招いて学習しています。

中食の準備は女子の仕事で、1人200円を出し合い、楽しく行つてい

27日 脇田町岩立公民館

28日 山代町岩立公民館

※時間 13時30分～14時30分

新入学児種痘接種

▷対象者 4月に小学校へ入学する児童(昭和43年4月2日～昭和44年4月1日までに生まれた方)

▷料金 無料

▷日時と場所

7日 山代西小学校

10日 牧島小学校

〃 大川内小学校

12日 大川小学校

〃 松浦小学校

13日 東黒川小学校

〃 二里小学校

14日 伊万里小学校(立目川区を含む)

〃 滝野小学校

17日 大坪小学校

18日 山代東小学校

24日 市役所(補充)

※時間 13時30分～14時30分

母子手帳を必ずご持参ください。

ます。午後はレクリエーションを取り入れ、ソフトボールやボウリング・バレーボールを行い、ゲームの中で会社のことや友だちのことなどを話し合うように指導もしています。

2月に実施した研修旅行には43人が参加し、貸切バスで、太宰府天満宮・福岡空港・福岡市内などを見学車中で歌合戦や仕事の紹介をしているうちに「先生、今度の旅行は楽しかった、この次は1泊旅行ばしませう」といった意見も出ました。

3月の青空青年学級では、皆勤者の表彰も計画し、将来は青年団やほかの青年学級との交流を深め、ひとり立ちさせたいと思っています。

市民皆さんの暖かいご支援と協力を心からお願いしてやみません。

青空青年学級事務局 金子克巳

市民のページ

国民年金の

加入について

一市民

主人は、少しばかりの軍人恩給をもらっているため国民年金に加入していません。

ところが、六十歳までに加入すると年金が支給されると知人から聞きました。

恩給の受給者でも国民年金に加入すれば、両方ともらうことができると聞きました。

うか。

恩給と国民

年金の関係、

年金をかける

期間、年金額などを教えてください。

〔おこたえ〕

市民課長

お手紙に住所やなまえが書かれていないため、年金がわかりませんが、軍人恩給など公的年金をもらっている、六十歳になるまでの期間が一年以上あれば国民年金に加入することができます。もし該当すればご加入ください。



かけ金は月千円で、六十五歳から年金をかけた月数に応じて年金が支給されます。また、希望されれば六十歳からでも減額した年金をもらうことができます。国民年金は、物価の上昇に見あわせて増額され、万一けがをした時には障害年金、夫を亡くした場合は母子年金が支給されます。

老後の生活を安定させるため、国民年金に加入してください。

なお、国民

年金について

疑問な点があれば

りましたら市民課の窓口へお申しつけください。

百日せき・ジフテリア混合接種中止のお知らせ

毎月第2・第3火曜日に中央公民館で実施しておりました「百日せきジフテリア混合予防接種」は、厚生省からの通達によりまして、当分の間中止させていただきます。

なお、今後の「百日せき・ジフテリア混合予防接種」は、厚生省からの許可がありしだい、広報いまりや市役所だより・農協有線放送でお知らせします。

外国人を雇うときは旅券をみて

入国管理事務所からお願い

近年、諸外国との国際交流が多くなるにつれて、市内でも外国人の姿を見かけるようになりました。

外国人が入国するとき、入国の目的に応じた在留資格や期間が与えられ、国内での活動を一定範囲内に制約されています。

この在留資格や期間は、外国人の所持する旅券に表示されていますが、その在留資格で定められた活動以外の活動をしますと国外に退去されるとともに刑事罰の対象になる場合があります。

しかし、わが国の外国人管理制度は、一般の方々にはまだ徹底されていないため、観光の目的で入国した外国人をホステスやコックとして雇ったり、正しい手続きをえていない外国人をステージショーに出演させバンドマンとして雇ったり、会社で働かせるといった事例が多くなっ

ています。

外国人を雇い入れるときは、正しい手続きをとった人を雇いましょう。また、外国人について不審な点や疑問が生じた時は、福岡入国管理事務所か伊万里港出張所へご連絡ください。

▶連絡先

●福岡入国管理事務所（福岡市博多区沖浜町1～22 福岡港湾合同庁舎 ☎092-281-7431～7434）

●福岡入国管理事務所伊万里港出張所（山代町久原 市役所山代出張所内 ☎⑧3648）

一市民ロビーで市長と会う日

3月と4月の「市民ロビーで市長と会う日」は、3月定例市議会4月に行われる統一地方選挙などのため休ませていただきます。市政に対するご意見などがありましたら生活相談課へご連絡ください

旅券に表示した留資格と期間

在留資格	入国目的	期間
4-1-1	外交上の用務	無期限
4-1-2	公 用	〃
4-1-3	通 過	15 日
4-1-4	観 光	60 日
4-1-5	商 用	3 年
4-1-6	留 学	1 年
4-1-7	教 授	3 年
4-1-8	学術文化活動	1 年
4-1-9	興 行	60 日
4-1-10	宣 教	3 年
4-1-11	報 道	〃
4-1-12	技術指導	〃
4-1-13	熟練労働	1 年
4-1-14	永 住	永 住
4-1-15	5から13までの配偶者と未成年の子	扶養者に同じ
4-1-16	その他	3年

身障者職訓練生募集

福岡身体障害者職業訓練校は、次の要領で訓練生を募集しています。

募集人員

- 洋服科 12人 男女(1年)
- 洋裁科 6人 ()
- 軽印刷科 6人 ()
- 義肢装具科 3人 ()

- 印章彫刻科 9人 男女()
 - 事務科 9人 ()
 - 理容科 16人 ()
- ▷応募資格
- 義務教育修了(3月修了見込を含む)または、これと同等以上の学力を有する方で、技能習得後就職を希望する方。
 - 伝染性疾病や精神障害(てんかんを含む)がなく、医療管理または

介護を必要とせず、団体生活に支障がない方。

▷合格発表
昭和50年3月14日、本人および公共職業安定所へ通知

▷入校日 昭和50年4月4日

※問合せ先 〒802 北九州市小倉北区萩崎町2-1 (☎093-921-2600) または、伊万里公共職業安定所 (☎32131) へ。

緑化基金へ

次の方からご寄付をいただきました。厚くお礼申し上げます。(敬称略)

- ◆香典返しを寄付
 - 。川本豊(松浦町金石原 亡母フキ)
 - 。中島琢茂(福岡市姪ノ浜 町愛 下東二組 亡父初次)
- ◆篤志寄付
 - 。壹千八百円 伊万里市役所七隅会
- 社会福祉事業費へ
 - ◆香典返しを寄付
 - 。樋口成雄(大川内町大川 内山 亡三女早苗)
 - 。中島吾次郎(伊万里町東新町 亡長男勝哉)
 - 。福田綱次(東山代町下分 亡父春一)
 - 。松尾三九馬(脇田町一二〇二ノ三 亡妻キヌエ)
 - 。西田五郎次(東山代町滝川内 亡父幸平)
 - 。梶山昭四(立花町東円蔵 寺 亡祖母シモ)
 - 。池田実(南波多町高瀬開 拓 亡母キサ)
 - 。瀬戸口真(大川内町乙一九八二 亡父兵次)

ありがとう



ございました

- 。山口尚之(山代町楠久 亡父精三郎)
- 。吉田重継(大川内町市村 亡父重次郎)
- 。牧瀬千之助(山代町久原 一区 亡妻サダ)
- 。川田嘉治(山代町福川内 一二〇七七 亡父虎男)
- 。松本末夫(松浦町藤川内 亡母マツ)
- 。田中安次(伊万里町下土 井町 亡妻ツツ)
- 。牟田八重(東山代町里 亡妻サエ子)
- 。前田房太郎(波多津町板 木 亡母サダ)
- 。福川広次(黒川町大黒川 亡母タツ)
- ◆篤志寄付
 - 。壹千円 春田誠(島根県 江津市上の宮町)
 - 。式千円 匿名(伊万里警 察署経由)
- (累計五七五万六八六六円)
- 教育振興奨励基金へ
 - ◆香典返しを寄付
 - 。湖上米子(大川内町市村 亡父一儀)
 - 。川田嘉治(山代町福川内 一二〇七七 亡父虎男)
 - 。鶴田英代(伊万里町新天 町 亡実母繁子)
 - 。北川康雄(二里町作井手 亡父虎次郎)
 - (総計二七九万二八八〇円)
 - 二里公民館建設資金へ
 - ◆香典返しを寄付
 - 。知北清昭(二里町内の馬 場 亡母ヨイ)
 - 。北川康雄(二里町作井手 亡父虎次郎)
 - 。桑原善四郎(二里町福母 亡妻サエ子)

- 。福田綱次(東山代町下分 亡父春一)
- 。西田五郎次(東山代町滝川内 亡父幸平)
- ◆篤志寄付
 - 。壹万円 山口正太郎(東山代町福和 見舞返しを) 山代公民館建設資金へ
 - ◆香典返しを寄付
 - 。川田嘉治(山代町福川内 亡父虎男)
 - 。辻憲正(山代町浦の崎 亡妻キク)
 - 。山口繁市(山代町久原二 区 亡妻スミ)
- 交通遺児救済資金へ
 - ◆篤志寄付
 - 。壹万六千九百四円 蓄自 動車(株)
 - 。八千五百円 トヨタオ ート福岡(株)伊万里営業所
 - 消防施設整備資金へ
 - ◆篤志寄付
 - 。五万円 前田常治(新天 町)

記事訂正

先月二里公民館建設資金へ香典返しを寄付された二里町大里の力武善次氏は力武菊次氏の誤りです。お詫びして訂正いたします。

(昭和50・2・18現在)

こどものページ

おおつぼ ちゅうがく れんぞくゆうしょう 大坪チーム (中学) 3年連続優勝

だいごかいけんどうたいかい 第5回剣道大会

市内のスポーツ少年団を集め、心も体も健康な少年を育てるために毎年開く「伊万里市スポーツ少年団第5回剣道大会」が2月11日、国見台の勤労青少年体育センターで開かれました。

市内の33チーム273人が参加、団体の部で、小学校低学年は修武館ス

ポーツ少年団・高学年は波多津Bスポーツ少年団・中学生の部は大坪剣道スポーツ少年団がそれぞれ優勝しました。

成績は次のとおりです。

(団体の部)

◎小学校低学年 (4年生以下)

- ・1位 修武館スポーツ少年団
- ・2位 久原スポーツ少年団
- ・3位 大里剣道スポーツ少年団

手をあげて
わたりましょう



た



◎小学校高学年 (5年以上)

- ・1位 波多津Bスポーツ少年団

- ・2位 大里剣道スポーツ少年団
- ・3位 錬心館スポーツ少年団

◎中学生の部

- ・1位 大坪剣道スポーツ少年団
- ・2位 波多津スポーツ少年団
- ・3位 福住剣道スポーツ少年団 (個人の部)

▶男子

◎小学校低学年

- ・1位 寺沢敏展 (修武館)
- ・2位 山本通博 (ク)
- ・3位 牧瀬竹彦 (久原)

◎小学校高学年

- ・1位 小野康幸 (錬心館)
- ・2位 松林勝美 (修武館)
- ・3位 中村広行 (ク)

◎中学生の部

- ・1位 福島直孝 (大坪)
- ・2位 光田 勝 (ク)
- ・3位 伊達良臣 (山代)

▶女子

◎小学校低学年

- ・1位 岩崎直子 (大川内)
- ・2位 三戸谷京美 (伊万里)
- ・3位 山口富士子 (大川内)

◎中学生の部

- ・1位 森加代子 (山代)
- ・2位 松尾明美 (松浦)
- ・3位 相良三枝 (大坪)

もうすぐ1年生元気に入学しよう

ハイ・イエエは大きな声で

今年4月に小学校へ入学するよい子は、1月10日現在で、911人(男486人・女425人)です。すでにランドセルや学用品を買ってもらい、なんべんもランドセルを背おってみて、学校へ行く練習をしていることでしょう。

小学校へ入学すると、幼稚園や保育園での生活とちがい、なんでも自分でしなければなりません。

そのためには、まず、健康な体でなければなりません。

目や耳・鼻・歯など、悪いところがあったら、今のうちに病院へ行きお医者さんに見てもらいましょう。

入学する前に学校から通知があり

ますが、学校で皆さんに望むことは次のとおりです。

▶自分で名前を書いたり、自分の名前をはっきりといえること。

▶自分で着物をぬいだり、着たりできること。

▶自分でも便所へ行けること。

▶ハナガミやハンカチの使い方、そのしまつができること。

▶ハイ・イエエは大きな声ではっきりといえること。

※これはお母さんへのお願いですが、学校へ行く道の安全交通を考えて、学校までの道路を実際に子どもさんと歩き、何分かかかるかどかが危険かを確かめておいてください。