

# 広報

# いまり

## 市の人口

4月1日現在  
 総人口 59,732人  
 男 28,083人  
 女 31,649人  
 前月比 - 123人  
 世帯数 15,498世帯

昭和29年8月19日  
 第3種郵便物認可

毎月1日発行 定価1部5円 昭和49年5月1日 伊万里市役所総務部企画課発行

№. 243



### ＝楽しく談笑するお年寄り＝

(4月25日 大川町老人憩いの家で)

モデルコミュニティ事業の一施設として完成した大川町老人憩いの家は4月5日の開館以来、午前9時の開館を待ちきれないお年寄りがつめかけてにぎわっています。

松浦・大川地区の利用者のほかに市外からの利用者もあって大繁昌です。市内には、松島町の老人福祉センターとあわせ、これで二つの施設が整ったわけです。

### 広報こよみ

- |                        |                      |
|------------------------|----------------------|
| 3日 憲法記念日               | 16日 無料法律相談日(生活相談課)   |
| 第10回国見台陸上選手権大会         | 30日 市内施設めぐり          |
| 5日 子どもの日               | ※つごうによって変更することがあります。 |
| つつじ祭り(竹の古場公園)          |                      |
| 12日 母の日                |                      |
| 14日・28日 交通事故相談日(生活相談課) |                      |

若楠国体を成功させよう

49' **5** 月

# 働きやすい豊かな町づくりにまい進

## 竹内市長就任のあいさつ

去る4月26日をもって市長としての第1期の任期4年を満了し、翌27日から第2期目の市政を再び担当させていただきますことになりました。

市民皆さんの暖いご支援によりまして、今回も無投票となりましたが今の、このきびしい世相をのり切るには、争いよりも協力が必要であると思います。

もちろん、世の中は対立があって進歩もいたしますが、規模の小さな自治体の首長選挙は、はげしい対立には大きなロスが伴います。

ただでさえ社会不安の時代ですから、ロスを少なくしなければなりません。ただ対立がないことからくるロスもありますから、そのためにはそれぞれの立場を十分に理解し、また、無競争は無批判と違うことを意識して、十分に耳を傾けることを心がけることがたいせつです。

毎日を反省のうえに立って、そこから正しい道を求めてゆくという私の方針には変わりありません。

おかげさまで、過去4年、伊万里市は見違えるような姿に変わってまいりました。

しかし、変わるということは、一面、新しい問題提起でもあり、そこを反省の資料にしなければなりません。

私はまず「働きやすい豊かな町」を提唱して、目下、ようやくその緒につきつつありますが、引き続きこのことは伊万里市が自分の力で福祉や環境面での十分な施策ができるところまで頑張る必要があります、一方そこには産業間のアンバランスや環境との調和、生がいなどの問題が出て



▶ 当選証書をうける竹内市長 ◀

きますので、これからは、更に「環境のよい、住みよい町」づくりを同時に行うことが必要です。

私のいう「ゆっくり開発」と企業の選択はそのためのもので、それに加えて、人間の叡知でこわされた以上に自然を造形し、住宅や上下水道道路の整備を行い、住みよい町づくりをしたいと思います。

また、これからの情報管理社会では、ほっておけば、しだいに人間から生がいが失われますので、「生がいのある楽しい町」になるように情

操を養い、あすのためのレクリエーションになるような施設づくりやお互いに市政に参加し、社会づくりをするためのコミュニティの形成、体育、文化のグループづくりによる連帯感の醸成をせねばなりません。

このような世の中になれば、自分の力ではどうにもならない人たちの配慮が必要で、福祉施策の優先は当然であり、また、住民の一番身近なそんごいは市町村でありますから常に市民生活を守るという立場が貫かれねばなりません。

なんでも相談のできる、しかもアンバランスのない市政によって、市民皆さんに信頼していただける市政をうちたてたいと思います。

どうか皆さんも発展の約束された伊万里市の将来に希望をもって、ご協力くださらんことをお願いし、市長就任のあいさつといたします。

### 広報アンケートにご協力を

5月中旬に市内全域を対象に「広報アンケート」をとります。

今年は、小学校3年・4年生の父兄を対象にします。こどもさんが学校からアンケート用紙を持ち帰りますので、できるだけ早くご記入のうえ、学校へ持たせてください。

らいつでも「かつを」が運ばれて、季節がない状態となっているが、そのために人間の五感までが退化してはたいへんである。

日本人の特色は、自然に恵まれて、五感の働きがすばらしいところにある。

漱石は、「知に働けば角がたち、情に掉せば流される、意地を通せば窮屈だ」といつているが、人間はむしろ「情」に支えられて生きていくのではないだろうか。

ところが、科学が発展し経済が盛んになると、分析と利害が優越して、角たつた知と妙な意地とが先行して人間の世の中をカサカサにしてしまう。

五月は天地の生気がみなぎるときであるから、この月を人間の五感を回復し情操を養う月にしたらどうであろう。

幸い五月は休日も多いから、精いっぱい野山を駆けめぐり、今まで忘れかけていた、また、失いつつあった自然の美しさを認める心を回復して、天地の生気を自分の生気にするよう努めたいものである。

市議会議員  
補欠選挙

# 河村氏が当選

## 投票率は47%と低調

市議会議員1人  
を補充する市  
議会議員補欠選  
挙は、4月21日  
に投票が行われ  
即日開票の結果



河村兼雄氏(60) ▶河村氏◀  
歳山代町立岩)が当選しました。

投票率は、45年の市議会議員補欠  
選挙を3.12%上回ったものの47.72  
%と低調でした。

町別では、山代町が63.26%で最高  
の投票率を示し、最低は、二里町の  
39.31%でした。

投票率の一番高かった投票区は山  
代第3投票区(山代西小学校講堂)

の74.51%で、一番低い投票区は、東  
山代第3投票区(滝野中学校講堂)  
の35.94%です。

候補者別得票数と町別投票状況は  
次のとおりです。

### ▶候補者別得票数 (得票順)

- ・河村兼雄氏 10,444票
- ・松尾秀清氏 6,688票
- ・船津 勉氏 2,157票

### ▶町別投票状況

投票所	有権者数	投票者数	投票率
伊万里小	5,099人	2,161人	42.38%
牧島小	1,446	644	44.54
大坪小	5,365	2,220	41.38
大川内小	2,042	859	42.07
計	13,952	5,884	41.96
黒川公	1,756	766	43.62

立目分校	265人	164人	61.89%
黒黒川小	628	321	51.11
計	2,649	1,251	47.23
波多津公	1,544	687	44.49
波多津東小	964	463	48.03
計	2,508	1,150	45.85
南波多公	1,677	834	49.73
波多川小	693	352	50.79
計	2,370	1,186	50.04
大川公	2,776	1,102	39.70
松浦公	2,528	1,411	55.81
二里出	2,652	1,010	38.08
作井手公	1,350	563	41.70
計	4,002	1,573	39.31
東山代小	2,414	1,301	53.89
大久保保	994	571	57.44
滝野中	640	230	35.94
計	4,048	2,102	51.93
楠久公	2,277	1,315	57.75
山代出	1,744	983	56.36
山代西小	2,185	1,628	74.51
計	6,206	3,926	63.26
合計	41,039	19,585	47.72

### 5月の市民会館ホール行事

- 1日 9時~12時  
・メーデー
- 5日 9時~17時  
・少林寺拳法少年団発表会
- 12日 13時~17時  
・潜在能力開発セミナー
- 15日 9時~17時  
・県身体障害者福祉大会
- 18日 9時~17時  
・浪曲大会
- 19日 18時~22時  
・内山田洋とクールファイブ

## ＝市内めぐり会員募集＝

本年度第1回目の「市内施設めぐり」を次の日程で行います。参加ご  
希望の方は、会費を添えてハヤメにお申し込みください。

▷とき 5月30日(木曜日)8時30分 松島町市民会館

▷募集人員 100人(満員になったら締め切らせていただきます。)

▷会費 500円(弁当代を含む)

▷申込先 市役所企画課か各町公民館

▷視察予定地 伊万里窯業団地～市役所～国見合～長浜団地～竹の古場  
公園～ごみ焼却場～久原工業団地～七ッ島工業団地など、ほかに車内  
は市政の概況を説明します。

## ＝変わりゆく郷土を目で確かめよう＝

青葉が先か、目が青葉を  
認める動きが先か、そこは  
あゝの呼吸、鐘が鳴るかや  
撞木が鳴るか、にひとしく  
いづれが先とはいいがたい  
が、鐘と撞木の「あい」と  
もいうべき天地一体の動き  
ともうけとれる。

このごろは、ビニールハ  
ウスや温室の中に年中青葉  
があり、擬音で山ほととき  
すの音が聞かれ、養殖場か

五月を象徴することばは  
なんといっても「目に青葉  
山ほとときす 初がつを」  
という句である。

春眠晩を覚えぬ四月の眠  
りから、人間の五感が一度  
に天地の生氣によみがえっ  
てくる感じである。

「目に青葉」の句の中  
は、五感の中の視覚・聴覚  
味覚の三つしかうたわれて  
いないが、残りの臭覚・触  
覚はもちろん、第六感とい  
われる心の働きまでも生き  
生きとてくる状態が感ぜ  
られる。



# 伊万里港入港船1,000隻こす

## 橋本船長に記念品と花束

伊万里港に入港した外国貿易船は昭和39年3月赤岩丸以来1,000隻に達しました。

この1,000隻目の船は、4月16日インドネシアから南洋材を積んで久原沖に錨をおろした江運丸(2,995トン)です。

江運丸(江口汽船所属・橋本虎一船長23人乗組み)は、主に日本と東南アジアを結ぶ貿易船です。

4月17日、久原ふ頭での「伊万里港貿易船1,000隻入港記念式典」には、幸運を射止めた江運丸の橋本船長をはじめ竹内市長・夏秋商工会議所会頭など関係者約50人が出席、橋本船長に記念品や花束を贈って歓迎しました。

また、1,000隻目入港を記念して

久原の通船待合室前と市役所にヒマラヤスギが植えられました。

橋本船長は、「伊万里港は天然の



▶橋本船長に記念品を贈る夏秋会頭◀

良港で、季節を問わず入港することができる。国際貿易港としての港湾整備が早く進むことを期待する。」と、感想を述べました。

伊万里港は、今年の3月末までに994隻の木材貨物船が入港し、255万5,905トン・406億1,832万円の輸入高を示しています。

市は、貨物船を岸壁に停泊させる

## 外国貿易船入港実績

(門司税関唐津税関支署伊万里出張所調べ)

年	入港隻数	うち外国貿易船	純トン数	木材輸入量	輸入高
39	16隻	1隻	33,488	32,324	322,439
40	28	2	64,150	65,490	695,867
41	35	1	74,574	81,846	850,995
42	33	3	82,601	89,312	1,010,083
43	70	9	198,519	167,134	1,892,226
44	115	11	314,533	280,295	3,359,893
45	134	14	339,411	450,387	5,421,235
46	163	18	373,149	553,951	6,503,328
47	182	37	485,234	612,217	6,028,254
48	179	54	480,195	711,622	10,507,000
49	39	13	110,051	163,270	4,027,000
計	994	163	2,555,905	3,207,848	40,618,320

ため、1,000トンや5,000トン・1万5,000トン級の岸壁を、それぞれ1バース建設中です。

## 人事異動



▶森山水道管理者◀

水道管理者に森山茂氏(48歳)が決まりました。

氏は、京都大学工学部卒業後、長崎県土木部に長く勤務、岩手県河港課長・愛媛県河川課長を歴任しました。

なお、4月1日付で一部人事異動を行いました。

- 総務部 ▶総務課付部長待遇=前山俊夫 ▶同=川久保袈裟雄
- 産業部 ▶助役兼産業部長事務取扱=西村正俊
- 市民部 ▶総務部長兼市民部長同和対策室長=富村繁雄 ▶税務課長=裨田金武 ▶係長待遇=山口長愛子 ▶同=井上富江 ▶伊万里保育園=多田直子 ▶同=斉藤睦子 ▶同=坂本美智子 ▶同=淵上清子 ▶同=池田シズヨ ▶大坪保育園=池田マスミ ▶同=江島純子 ▶松浦保育園=犬山節子 ▶井手口保育園=井手ヤスコ ▶駒鳴保育園=松尾アサヨ ▶立川保育園=山崎初美 ▶副主任=原和子 ▶南波多保育園=光田雪枝 ▶同=大串待子 ▶前平保育園=山ノ井小夜子
- [新規採用]
- 総務部 ▶藤善孝 ▶中尾洋子 ▶力武幸生 ▶山本和良 ▶光田和夫 ▶副島康德 ▶中尾俊幸 ▶前山博盛 ▶多久島美隆
- 市民部 ▶市民病院=合谷滝江 ▶同=山下芳子

# 買い物客3万人でにぎわう

## 盛会だった商工春まつり



### 商店街の売上げ

1億円を推定



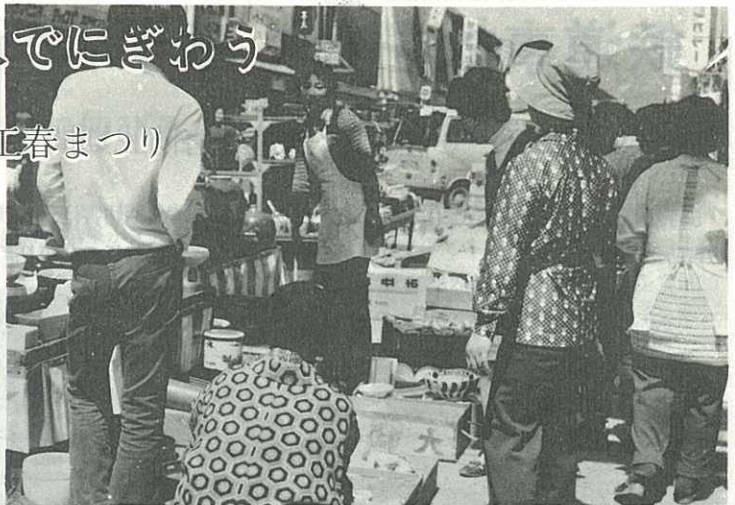
恒例の第6回伊万里商工春まつり「陶器市」は、4月1日から5日まで、駅通りで行われました。

今年は、大川内山や伊万里窯業団地などの窯元から屋台約40店が繰り出し、福岡や長崎・近べんの買い物客など約3万人の出入でにぎわいました。

屋台店には豪華な花瓶や床置・日常家庭で使われる食器類などが陳列され、買い物客の人気を集めています。

しかし、一部の買い物客の中には一級品と二級品の見わけが付きにくい、土曜と日曜にかけてしてほしい駐車場や公衆便所がなくて困るなどの意見があり、今後、市は、これらの意見を参考に、関係業者と話し合っ

て改善しなければなりません。また、伊万里商工会議所の調べによれば、この期間中の商店街での売上げは約1億円と推計しています



# 市民会館が化粧直し

## 壁面塗装と赤いジュータン

市民会館大ホール（1,200人収容）の壁面塗装工事が終わり、一段と明るくきれいになりました。

大ホールの壁面は、46年11月完成当時から、コンクリートのままでシミや汚れなどが目立っていました。

また、新たに固定座席のまわりには、赤いあざやかなジュータンを敷きました。

市民の皆さんに、いままで以上にご利用ねがい、楽しんでいただきた

いものです。

特に、今年は大ホールで、8月に文化庁主催による、「青少年芸術劇場」として、市川海老蔵ほか100余名の大歌舞伎や、9月には九州沖縄文化協会主催の「日本の芸人」などが開催される予定です。

### 身障者運動会は26日伊小で

市身体障害者福祉協会は、身体の不自由な方がたの初の運動会を下記の日程で開きます。

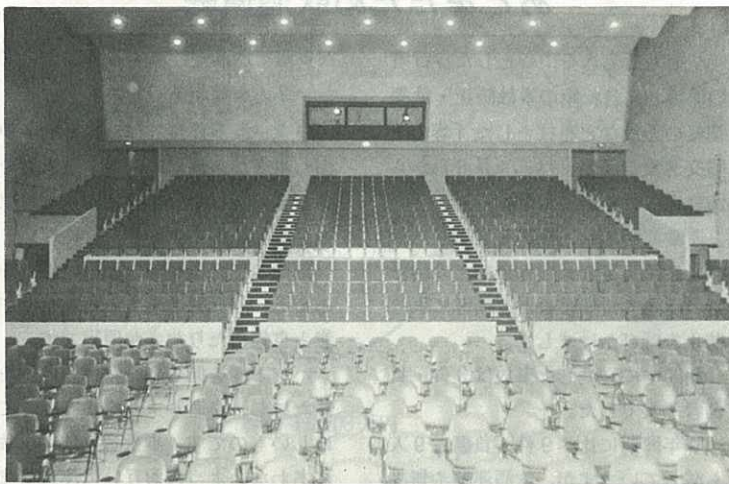
当日は、家族ぐるみで楽しんでいただくようにと趣向をこらしています。家族同伴で多数ご参加ください

▷日時 5月26日 10時～14時30分

▷場所 伊万里小学校グラウンド

▷主な競技種目

- 町対抗 まり入競争・リレー・むかで競争・家族リレー・ザル引き競争・二人三脚・抽せん競争・お里沢市・カード合わせ・宝さがし 家族100m
- 親睦リレー ○60m走 ○100m走
- 立巾跳 ○走巾跳 ○砲丸投げ



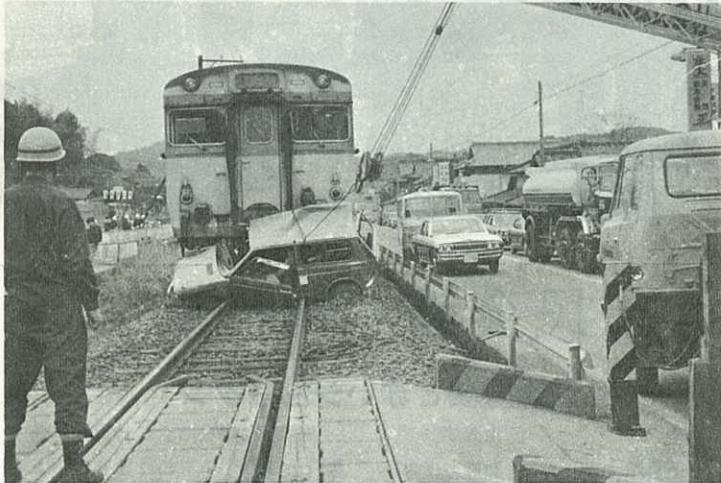
▶化粧直しをし、皆さんのご利用を待つ市民会館◀

# 鉄道事故をなくそう

5月20日～6月10日「鉄道妨害防止期間」

5月20日から6月10日まで「鉄道妨害防止運動」です。

こうしたいたずらや妨害は、列車の脱線転覆など大事故につながります。



▶ 恐ろしい三間坂での鉄道妨害事故現場 ◀

線路上の置石や列車への投石・鉄道地内の通行・踏切でのいったん停止と左右確認を怠るなど鉄道妨害はあとをたちません。

佐世保鉄道公安分室の調べによると、48年度に市内で発生した鉄道事故は9件で、亡くなった方1人・重

傷者2人を出しています。

事故のほとんどは信号無視による踏切上での事故です。

9件のうち主なものをひろってみると、松浦線の久原駅から浦の崎駅間にある「浜の志木踏切」と「黒門下踏切」での事故です。

「浜の志木踏切」では、自転車で横断中の小学生が気動車にはねられて即死し、また、「黒門下踏切」での事故は、警報機が列車の進入を知らせていることを知り、あわててブレーキを踏んだため停止位置を誤り気動車に接触、自動車は大破、運転者は重傷をおっています。

これらの事故の原因をみると、そのいづれもが踏切の直前で左右確認をおこたったものです。

佐世保鉄道公安分室は、こうした妨害事故をなくすため、期間中、沿線をパトロールするほか、踏切通行の指導を行い、次のような運動を呼びかけています。

- 踏切では必ず止まって左右の安全を確かめてから通る。
- 線路や鉄橋は絶対に通らない。
- 線路付近で子どもを遊ばせない。

## 粉ミルクの無償支給

市は、次に該当する妊産婦と乳児に粉ミルクを1か月900グラムずつ無料で支給しています。

▷支給対象者 前年に所得税がかからなかった世帯の妊産婦、および乳児。

▷支給期間

- 妊婦 妊娠5か月から6か月間
- 産婦 出産の翌月から3か月間
- 乳児 生後4か月から9か月間

▷支給申請した翌月から。

▷申請方法 申請書・母子健康手帳印かんを持って、午前中に市役所市民部保健衛生課へ申し込んでください。

※なお、詳しくは保健衛生課保健係(☎③2111 内線284)へ。

## 春の全国交通安全運動終る

# 期間中の事故は3件

## あとをたため飲酒運転

子どもと老人を中心とした歩行者の保護と、自転車の事故防止・飲酒運転の追放などを柱とした「春の全国交通安全運動」は、4月6日から15日まで行われました。

運動期間中は、警察・交通安全指導員会・PTA・婦人会などの関係者が街頭で、歩行者と運転者に事故防止を呼びかけました。

期間中に発生した事故は3件・負傷者7人でした。

昨年同期に比べ9件・負傷者9人も減っていますが、飲酒運転や無謀運転があとをたたく、7日夜には南

波多町で飲酒運転による事故が発生し、2人がけがをしています。

また、波多津町では、スピードの出しすぎから橋に激突し、運転者を含む4人がけがをするといった事故も発生しています。

期間中に発生した事故のいずれをみても、運転者のちょっとした不注意と自覚のたりなさが原因です。

ハンドルを握る運転者は、自覚を新たにし、交通ルールをよく守ってほしいものです。歩行者自身も事故にあわないようお互いに注意しましょう。

# 工業出荷額 370億円に

## 誘致企業の出荷大幅に伸びる

昭和48年12月31日現在で調査した工業統計の結果がまとまりました。工業出荷額は、371億6,362万円で、前年より49.6%・123億2,682万円と大幅に伸びました。調査結果のあらましをお知らせします。

### 出荷額・前年より50%増加

事業所数314社・従業員7,382人  
出荷額は371億6,362万円で、前年に比べて出荷額は123億2,682万円・49.6%と大幅に伸びました。

出荷額の割合は、業種別にみると合板製造業などの木材木製品製造業が依然として65.9%・244億9,108万円を占め、次いで窯業土石製品製造業の13.3%・49億5,283万円・食料品製造業7.2%・26億7,804万円の順です。

これら3業種の1事業所当たりの生産額をみると、木材木製品製造業が、1事業所当たり5億1,023万円従業員1人当たり963万円で、他の業種に比べ高い生産性を示し、窯業土石製品製造業は、1事業所当たり4,197万円・従業員1人当たり221万円、食料品製造業3,114万円・1人当たり47万円となっています。

これら3業種を除いて、出荷額の伸びた業種は、パルプ紙加工品製造業の254.3%・衣服製造業69.2%です。

出荷額の減少した業種は、食料品製造業の5.5%減、一般機械器具や

輸送機械器具製造業の、それぞれ50%減です。

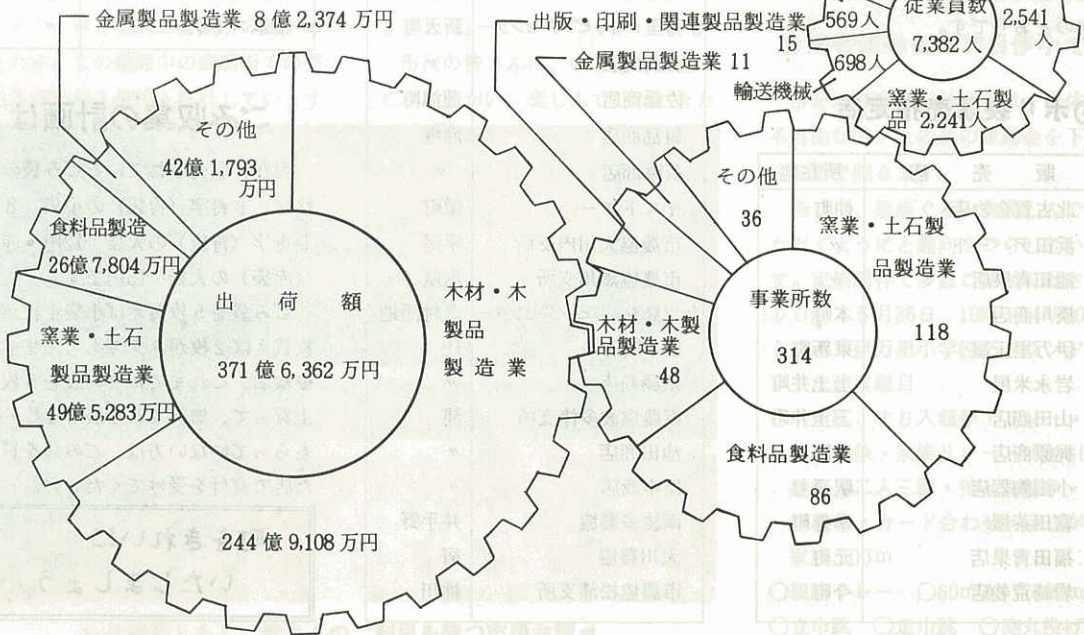
### 誘致企業 275億円を出荷

既存企業と誘致企業に分けて出荷額をみても、工業出荷総額371億6,362万円のうち、誘致企業は20社で、275億250万円・74.0%を占めています。

昨年12月に操業を開始した名村造船所は、1か月たらずなので出荷額はありませんが、セツ島工業団地の開発がすすむにつれて、伊万里市の工業出荷額は、大きく伸びることが考えられます。

出荷額を昭和35年の10億5,176万円からみると、40年は3.29倍・45年17.10倍・48年は35.33倍と急上昇しており、今後は、既存企業の発展と新規企業の進出に伴って、工業都市としての機能を発揮することになります。

## 昭和48年工業の状況



# ごみを出すときは 次のことを守りましょう

次の要領をお願いします。

- ▶市指定のポリ袋に入れ、収集車の通る日に道ばたまで、または指定した場所まで運び出してください（市が指定した袋以外のものは収集しません。）
  - ▶青字の袋（青袋）は、燃えるものを入れ残飯などの水気のあるものは、よく水をきって入れてください。
  - ▶赤字の袋（赤字）は、鉄くずや陶器、ガラス、あきかんなど燃えないものと、公害発生の原因となるプラスチックやポリエステル製の容器を入れてください。
  - ▶ごみ袋収集日の1～2日前から道ばたに出している家庭がありますが、犬やネコが食い荒らしますので必ず収集日に、収集する人がよく見える場所に出してください。
  - ▶ごみを収集する時間は、午前7時からです。
- ごみ収集計画、ごみ袋の販売店は次のとおりです。

## ◎ポリ袋販売指定店

販売店	所在地
北古賀金物店	仲町
浜田デパート	〃
池田青果店	〃
淡川商店	本町
伊万里玉屋	東新町
岩永米屋	上土井町
山田商店	下土井町
梶原商店	浜町
小山陶器店	駅通り
富田茶屋	幸善町
福田青果店	元町
岩崎荒物店	今町

豊増商店	相生町
大串青果店	〃
生島商店	陣内
番場商店	〃
藤川商店	松島町
堀田商店	〃
山中商店	〃
村山商店	〃
西商店	〃
真弓商店	〃
早稲田商店	脇田町
岩崎商店	木須町
江口商店	富士町
エビス屋	祇園町
祇園商店	〃
山口商店	〃
緒方商店	柳井町
齊藤商店	〃
池田食糧品店	六仙寺
田代商店	東円蔵寺
八山商店	西円蔵寺
瀬戸口商店	〃
梶原商店	〃(金谷)
伊万里ショッピングセンター	新天町
石橋商店	〃
佐藤商店	蓮池町
釘島商店	漁港
萩原商店	〃
千ストアー	栄町
市農協大川内支所	平尾
市農協黒川支所	塩屋
七ツ島ショッピングセンター	名村団地
松本商店	辻
須藤商店	〃
市農協波多津支所	浦
池田商店	〃
田中商店	〃
南波多農協	井手野
大川農協	宿
市農協松浦支所	桃川

飯盛百貨店	桃川
山口百貨店	〃
市農協二里支所	川東
川東ストアー	〃
村岡商店	〃
前田商店	瑞穂町
松尾花屋	中央市場
日高商店	八谷搦
市農協東山代支所	長浜
池田商店	大久保
岩本商店	〃
村野商店	里
松尾商店	〃
福田商店	〃
市農協東部山代支所	久原
山田ストアー	〃
久原商友会	〃
田中ストアー	〃
市農協西部山代支所	浦の崎
宮地商店	〃
姉川商店	〃
時里商店	〃
縄屋商店	楠久
土井商店	〃
立石商店	〃
林ストアー	〃
小原木商店	〃
永島商店	鳴石
森商店	立岩
松本ストアー	〃

## ごみ収集の計画は

現在、販売されているごみ袋の価格は、▶青字（青袋）の小袋 8円 ▶青字（青袋）の大袋 12円・赤字（赤袋）の大袋 15円です。

ごみ袋を5枚買えば小袋1枚が10枚買えば2枚がタダでもらえます。 ※なお、これまでにごみ袋を5枚以上買って、無料でごみ袋（1枚）をもらっていない方は、ごみ袋を買った店で交付を受けてください。

町をきれいに  
いたしましょう



ごみ 収 集 計 画 表 一 覧 表

(水田優収集区域)

曜日	収 集 区 域
月	全地区の不燃焼物収集
火	新天町・今町・立町・元町 朝日町・幸善町・仲町・上 仲町・東新町・本町1.2.3 丁目・浜町・西円蔵寺のう ち金谷・立花台地
水	上松島・下松島・上黒尾町 船屋町・相生町・東円蔵寺 柳井町・祇園町・栄町・白 野・脇田・西円蔵寺(金谷 を除く)・蓮池町(国道の 南側)・名村団地
木	波多津町・黒川町・木須住 宅・漁港・大川内山・市山 市村住宅・平尾・福野・六 仙寺・陣内

金	新天町・今町・立町・元町 朝日町・幸善町・仲町・上 仲町・東新町・本町1.2.3 丁目・浜町・西円蔵寺のう ち金谷・立花台地・富士町 渚
	上松島・下松島・上黒尾町 船屋町・相生町・東円蔵寺 柳井町・祇園町・栄町・白 野・西円蔵寺(金谷を除く) 蓮池町(国道の南側) 名村団地

(河原勘次収集区域)

曜日	収 集 区 域
月	全地区の不燃焼物収集
火	浦の崎・向山・川南・鳴石 久原1.2.3区・楠久・楠久

水	津 川東・西八・東八・本町4 丁目・搦町・蓮池町(国道 の北側)・上土井町・下土 井町・大里・中井樋
	長浜・勝田・里・福和・福 住・大久保・国見・天神 井手野・大曲・立川・片竹 大川野・桃川
金	浦の崎・向山・川南・鳴石 久原1.2.3区・楠久・楠久 津
土	川東・西八・東八・本町4 丁目・搦町・蓮池町(国道 の北側)・上土井町・下土 井町・中井樋・金武・作井 手

ごみの自家処理は屋敷内で

火災には十分注意しよう

最近、公共用地(道路・河川・公園など)や他人の土地で、ごみを焼いたり、捨てたりする人がふえました。

このようなことは、火災予防や環

境衛生上から罰せられることもありますから注意してください。

他人の土地でごみを焼くときは地主の了解をうけ、隣り近所に迷惑のかからないようにしましょう。

また、自分の屋敷内でごみを焼くときは、灰がとんだりしないように

心がけるとともに、事故にそなえてそばに水を用意することも忘れないようにしましょう。

プラスチックやポリエステル製品などは、燃やすと悪臭を出し、公害発生の原因になり、隣り近所に迷惑をかけます。

また、このような製品を燃やすと高熱を発生して危険ですから、自家処理はやめて、不燃物の収集日(毎週月曜日)に、赤字の袋に入れて出しましょう。

機械貸与資金  
貸付の申請は

佐賀県中小企業機械貸与公社は県内の、中小企業者を対象に4月1日から機械貸与資金貸付の申請を受付けています。

これは、機械類の貸与や譲渡を行うことによって、設備の近代化を促進しようというものです。

なお、募集期間は次のとおりです  
▷第1次募集 4月1日～5月31日  
▷第2次募集 9月1日～10月31日  
※申請の手続きや詳細については商工会議所金融係(☎3104)へ。

浄化そうは十分な管理を

清掃は必ず定期的に

浄化そうは、衛生的に支障がないように、し尿を浄化して外部へ放流する設備です。

その機能を十分発揮させるためには維持管理が特にたいせつなことは当然です。

これをおこたると、浄化されない汚水が流れ出て自分自身の環境をよごすばかりか、ひいては伝染病の発

生源となり、他人に迷惑を及ぼすこととなります。水洗式のトイレになっているご家庭は次のことに十分気をつけましょう。

- ▷年1回は必ず掃除すること。
- ▷送気孔や排気管をふさがないこと
- ▷ばっ気式のは電源を切らない
- ▷放流水は必ず消毒すること。
- ▷洗じょう水は十分に使うこと。

# 九電が防犯灯を点検

## 消えた防犯灯は九電へ

九電伊万里営業所（松浦英夫所長）の皆さんは、3月29日、脇田・栄町陣内地域内にある防犯外灯の点検整備を行いました。

この行事は、九電が毎年実践している「親切運動」の一つとして実施したものです。

当日は、切れた電球の取り替えやブラケット・スイッチの交換など整

**生がきコンクール参加者募集**  
受付は20日から6月15日

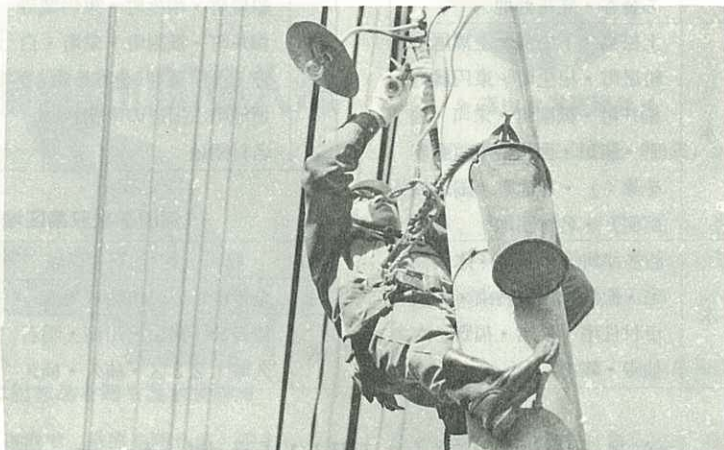
市は、6月に「第1回伊万里市生がきコンクール」を開きます。

参加資格は、道路など公の場に面した延長6メートル以上の生がきで木の種類は問いません。また、生がきでなくても、フェンスや土手などを利用したものも参加できます。

コンクールの対象となるのは、個人・近隣住区・公共施設・各事業所工場などです。審査は、道路など周囲の調和・創意・緑化などを採点し参加者全員に賞を贈ります。受付期間は、5月20日から6月15日までです。市役所建設部「生がきコンクール事務局」へお申し込みください。

備をしたものです。

九電はこのほかにも、学校や公園などへ遊技施設をプレゼントしたり



▶ 1本1本電柱にのぼって防犯灯を点検する九電職員 ◀

## 伊万里 有田地区 農業共済組合庁舎できる

### 期待される県下初の広域合併組合

市役所の東側に伊万里有田地区農業共済組合の庁舎が完成し、4月から業務を開始しています。

同共済組合は、立花町の西松浦農

寝たきり老人の慰問など、年中行事の一つとして毎年実施しています。

電球の切れた防犯灯や破損した防犯灯がありましたら、九州電力株式会社伊万里営業所（☎2194）へご連絡ください。

また、消し忘れた防犯灯をみかけたときは、必ず消して、節電に協力いたしましょう。

協会館前にありましたが、道路が狭いうえに事務所が手狭となったことから昨年11月に着工し、建設を急いでいたものです。

新庁舎は、1,155平方メートルの敷地に鉄筋コンクリート一部3階建て、延べ433平方メートルで、1階は事務室・役員室・当直室などがあり、2階は、大小会議室や書庫、3階は家畜の血液や尿を検査する家畜診療所の検査室となっています。

同共済組合には、約6,200人の組合員がおり、伊万里・西松浦郡内の6農協が合併し、県内初の広域合併組合として今後の活躍が期待されています。

総工費は約3,200万円で、30台収容の駐車場もあります。



子宮ガン集団検診

▷対象者 30歳以上(妊婦を除きます)
▷料金 300円
▷日時と場所
5月20日 楠久公民館
31日 山代出張所
※時間 13時~15時30分

胃ガン集団検診

▷対象者 30歳以上の方(胃の治療を受けている方・妊婦を除きます)
▷料金 300円
▷日時と場所
5月15日 二里公民館
16日 松浦公民館
※時間 8時30~12時
受診者は、受診の前日の午後10時以降水など口にしないでください。

母親学級

▷日時と場所
5月14日 9時30分~12時
波多津公民館

妊婦検診と相談

▷日時と場所
5月14日 東山代町内山医院
21日 南波多町小島医院
〃 大川公民館(相談)
※時間 13時30分~15時

くらしの地域教室を開きます

5月22日中央公民館で

家庭経営と生活設計、をテーマとした「くらしの地域教室」が開かれます。多数ご参加ください。
▷日時 5月22日 13時30分~16時
▷場所 中央公民館第1学習室
▷内容 生きがいを求めた生活設計を、家庭経営の中でどのように生かすかを考える。
▷講師 佐賀女子短期大学 千綿寿賀子先生
▷主催 県消費生活センター

社会福祉事業費へ

次のかたからご寄附をいただきました。厚くお礼申し上げます。(敬称略)

- ▽香典返しを寄付
江口政次郎(大川内町市)
村岡フデ(二里町川東)
亡妻カメ
村岡フデ(二里町川東)
亡父善次
大原重秋(脇田町) 亡母イヨ
釘島主(大阪府茨木市玉瀬町) 亡父作市
大久保典昭(大川内町吉田) 亡父惣市
中山兼敏(山代町久原) 亡父留吉
西山ウメ(木須町木須西) 亡妻ミサノ
亡二女ミサノ



ありがとう

ごさいました

- 岡崎新八(松浦町岳坂) 亡妻シゲ
落合宣之(大川町駒鳴) 亡祖父甚助
樋渡砂男(大坪町下古賀) 亡母チヨノ
大塚勇(瀬戸町中通) 亡父勇一
武田日出男(山代町久原) 亡父徳市
泉 滋(立町) 亡父清
吉原初見(大川町立川) 亡妻ハルコ
岩永雅美(脇田町陣内) 亡父伊右工門
永島甚吾(山代町鳴石) 亡妻キミ
梅村喜義(南波多町笠椎) 亡長男盛
佩川忠正(南波多町古川) 亡父才蔵
山田稔(東山代町大久保) 亡父喜惣次
小島タイ(黒川町浦分)

- 亡母ナス
山口篤之助(山代町楠久) 亡妻キミ
川原フク(東山代町滝川) 亡夫権太郎
船津佳子(東山代町大久保) 亡母智子
前田勝(波多津町板木) 亡母キチ
川原卯一(立花町西円蔵) 亡父藤一 亡妻美津江
立川虎雄(大坪町祇園町) 亡三女久子
村田謙四郎(東山代町長浜) 亡母イツ
永石享道(名古屋市瑞穂区津賀田町) 亡父健一
大野喜江子(福岡県宗像郡津ヤ崎町) 同) 福田敏子(東山代町天神) 同)
▽篤志寄付
参千八百九拾円 伊万里消費者グループ七 不用品友愛セールの代金を
老万円 明治大学伊万里紫紺会 明治大学マンドリンクラブ演奏会の益金を
老万円 松原正市(立花町)
(昭和四十八年度累計 五二二万四、七七五円)

教育振興奨励基金へ

- ▽香典返しを寄付
大久保典昭(大川内町吉田) 亡父惣市
神林春輝(二里町江湖辻) 亡父好文
池田末彦(大坪町丙一七三〇) 亡二男桂三
(総計、二五九万二、六八〇円)
消防本部へ

- ▽香典返しを寄付
村岡フデ(二里町川東) 亡妻善次 施設整備資金
二里町公民館建設資金へ
▽香典返しを寄付
村岡フデ(二里町川東) 亡妻善次
前田ユク(二里町作井手) 亡夫勇次
▽篤志寄付
老万円 松瀬フジ(二里町東八谷堀) 二里町婦人会長退任記念
東山代公民館建設資金へ

- ▽香典返しを寄付
西村哲(東山代町川内野) 亡父惣五郎
(昭和49・4・20現在)

# こどものページ

## おばた 小旗さんが教育長賞を受賞

郷土の産業作文・書道コンクールで

伊万里商工会議所・伊万里商工春まつり協議会主催の、第6回伊万里商工春まつり「郷土の産業作文・書道コンクール」で、小旗由起子さん（東黒川小4年）が作文の部で教育長賞を、久保田りえ子さん（伊万里小2年）が書道の部で市長賞を受賞しました。

これは、市内の小中学生から募集



▶小旗由起子さん◀

したもので、応募作品は作文169点書道614点でした。

なお、全部で51人の方が入賞していますが、紙面のつごうで金賞までとしました。

〔作文〕

- 小学4年の部
  - 教育長賞 小旗由起子（東黒川）
  - 金賞 山口悦子（伊万里）
- 小学5年の部
  - 市長賞 犬塚美栄子（牧島）
  - 金賞 長迫はるみ（大坪）
- 中学1年の部
  - 市長賞 原口尚子（松浦）
  - 金賞 小浜章子（南波多）
- 中学2年の部
  - 教育長賞 松本由起子（国見）
  - 金賞 前田紀美子（南波多）



▶市長賞 久保田りえ子さん◀

〔書道〕

- 小学1年の部
  - 金賞 かねこゆうこ（東山代）
- 小学2年の部
  - 市長賞 久保田りえ子（伊万里）
  - 金賞 本山ちか（伊万里）
- 小学3年の部
  - 金賞 岩崎貴美子（東山代）
- 小学4年の部
  - 金賞 井手みどり（南波多）
- 小学5年の部
  - 金賞 出雲令子（東山代）
- 中学1年の部
  - 金賞 川原英治（松浦）
- 中学2年の部
  - 金賞 佐々木ひづる（松浦）

### 教育長賞 「豊かな住みよい町を 作るには」

東黒川小四年 小旗由起子

わたしは、四年生になっていろいろ勉強をした。

社会では、自然のこと、困っていること、児島わんを真水にすること、総合開発のことなど。

昔から人々は、その土地に合ったらしのくふうをし豊かな住みよい町にしようと努力していることをおそわった。

伊万里市も炭坑がつぶれて人口が減るいっぽうだったのが、今年からはじめて多くなった。

伊万里湾総合開発で名村造船所が、わたしたちの町、黒川にきたからだ。大阪から名村団地にひっこして来た人たちは、空気のきれいな、緑の山に囲まれた黒川をとてお気に入りとおられるそう。

工業の発達しすぎた東京や大阪のように公害を出さないようにしなければいけない。

造船所が大きくなると伊万里市も大きくなるだろう。

ちかごろでは、値上げてノートなど高くなり大へんだ。そんなことをおぼえている。

などが、なくならない限り、豊かで住みよい町はおとずれないだろう。それに交通事故もだんだんふえている。

一人一人が「どうぞ」の心をもって注意すれば安心して通行されると思う。

わたしは、自然をなくしたくない。緑はともきれいだ。春になると木は新しい芽を出し、花を咲かせ、夏になると若葉がまぶしい。

この自然をこわさず、農業と工業を中心にするのがいいと思う。そうすれば多くの水がいる。

伊万里も児島湖のように、伊万里わんをしめきり真水にする計画がたてられている。

伊万里湖が完成すれば、伊万里はもっとたくさんの工場ができるだろう。工場できた品物は船でつみ出すことができる。

伊万里が豊かになるためにはお金だけもうかってもいけない。そこに住む人々が、あいさつを忘れず、思いやりの心で助け合わなければ楽しくないと思う。

工業団地の中に緑の公園があり小鳥がさえずっている。

わたしは、そんな伊万里になるようにおぼえている。