

広報

いまり

市の人口

5月1日現在
 総人口 59,919人
 男 28,223人
 女 31,696人
 前月比 +187人
 世帯数 15,688世帯

昭和29年8月19日
第3種郵便物認可

毎月1日発行 定価1部5円 昭和49年6月1日 伊万里市役所総務部企画課発行

No. 244



＝山の色はこれにしようかな＝

(5月26日 市役所前広場で)

絵に興味をもつ大人や子ども約250人が参加した「市民絵をかく会」は、5月26日、市役所周辺で開かれました。

市役所前の市民広場や七ッ島を形どった岩に腰をおろし、変わりゆく市街地を画用紙いっぱいに描き、土筆会の先生から絵具の使い方などを教えてもらっていました

広報こよみ

- | | |
|--------------------|---------------------------------|
| 1日～7日 全国水道週間 | 23日 交通安全子ども自転車伊万里市大会(国見台体育センター) |
| 5日～11日 環境週間 | 25日 交通事故相談日(生活相談課) |
| 10日 時の記念日 | |
| 11日 交通事故相談日(生活相談課) | |
| 16日 父の日 | |
| 20日 無料法律相談日(生活相談課) | |
| 21日 夏至 | |

若楠国体を成功させよう

49' **6**月

伊万里工業団地の造成決まる

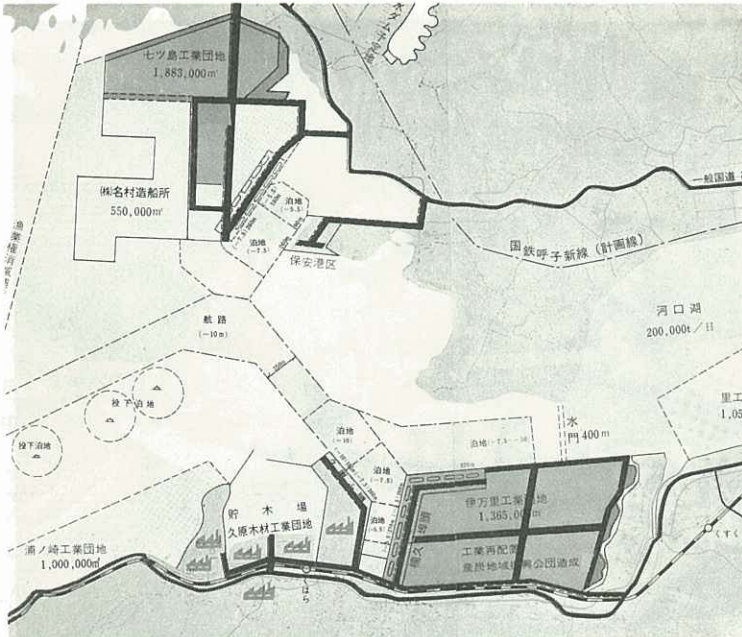
52年完成目標に140万㎡を造成

工業再配置・産炭地域振興公団が
山代町に予定していた伊万里工業団

に食品コンビナートや住宅関連の産
業を中心とした無公害型の企業を立

地させることにしています。

市は、同団地の造成にあたり、地
元の方の意見や要望を十分に取り入
れ、無公害企業の誘致に全力をかた
むけるよう公団側に強く要望してい
ます。



6月の市民会館行事予定

- 4日・11日 9時～17時
 - ・食品衛生講習会
- 13日 8時～17時
 - ・車両系建設機械運転技能特別講習会
- 18日 13時～16時
 - ・全国安全週間説明会
(労働基準監督署)
- 23日 9時～17時
 - ・フォークコンサート
- 27日 13時～17時
 - ・参議院選挙立会演説会

地の造成が決まり、測量調査を行う
ことになりました。

同団地は、県が伊万里湾総合開発
の一環として黒川町に造成中の七ツ
島工業団地（188万3,000平方メー
トル）に次ぐ大型の工業団地です。
造成面積は136万5,000平方メー
トルあり、総事業費57億2,000万円
をかけて、来年1月に着手し、昭和
52年3月完成を目標に造成を行うも
のです。

公団の計画によると、同工業団地

7月7日は参議院議員選挙

参議院議員通常選挙は、7月7日
に行われます。

今回の選挙に限って、投票時間が
1時間繰り下げられ、午前7時から
午後7時までです。

参議院議員は、全国選出議員と地
方選出議員とに分けられていて、3
年ごとに半数が交替することになっ

ています。

今度の選挙は、6月14日に告示さ
れ、当日から不在者投票ができます
私たちの声を国の政治に反映させ
るため、棄権しないようにしたいも
のです。

詳しいことは、6月15日発行の特
集号でお知らせします。

の目的に向かって前進して
いる姿にはかならない。
中国の人が異口同音にま
だまだこれから農業も工業
も進歩しなければならぬ
といわれるが、八億の人民
が唯一つにまとまってる
力は何ものにもかえがたい
原動力である。

中国では、建物を表示す
る看板はなく、またあつて
も小さく表示されているが
「毛主席万歳」の表示はど
この建物でも、その一目目
につくところで、大きく書
かれている。

このごろ、よく念力とい
うことがいわれるが、八億
の人民が念力をもって毛主
席万歳を唱えているのであ
るから、毛主席は必ずや人
民にこたえて長寿をされる
に違いないと思われる。

これから五月二十三日ま
で中国をひとめぐりするの
で、できる限り未知の国の
長所を吸収して帰りたいと
思う。そして何よりも今後
伊万里からも交流のできる
先へいければ幸いであり
できる限り多くの人と会い
その昔、伊万里が中国への
門戸であった姿に近づいた
ものである。

(五月十一日北京にて)

長浜ダム貯水テストに成功

9月から工場へ送水の予定

建設を急いでいた「伊万里市工業用水道長浜ダム」の本体工事が終わりました。

今、貯水テストが行われています。ダムに総貯水量の約70パーセントにあたる33万4,000トンの水をためて10日間でのくらい減水するかをテストした結果、今のところまったく異状はありません。

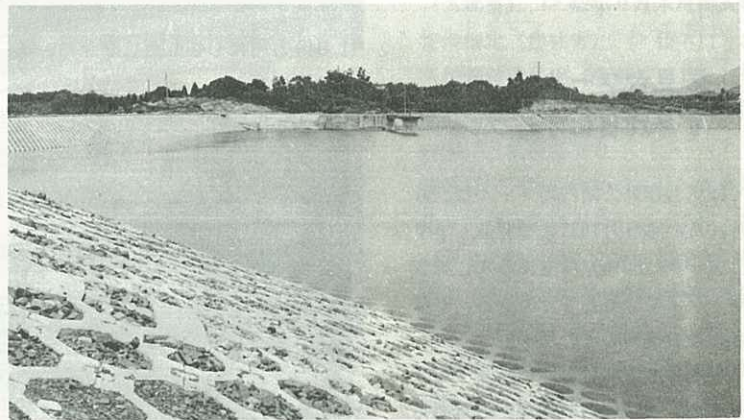
満水になった時点で再びテストし異状がなければ9月から久原・長浜

地区などの工場へ工業用水を送る予定で準備を進めています。

同ダムは、堤防の高さ19.5メートル・長さ128メートル・総貯水量47

万8,000トンで、1日に7,000トンの工業用水を送水することができます。

現在、久原・長浜地区の合板や窯業の工場などで使われている工業用水は1日約2,700トンで、これらの工業用水は、上水道や民営の簡易水道・自家用水を使用しており、同ダムの完成によって合板企業などの水不足が解消されることとなります。



人事異動

(5月1日付)

- ▷ 免兼産業部長事務取扱い = 西村正俊
- ▷ 免兼市民部長・同和対策室長 = 富村繁雄
- ▷ 免兼建設部建設課長事務取扱い = 土井末年
- ▷ 市民部長兼同和対策室長 = 松永吉市
- ▷ 産業部長 = 井手誠
- ▷ 市民部福祉事務所長 = 高庄清実
- ▷ 建設部建設課長 = 松岡五夫
- ▷ 水道部管理課長兼工務課長 = 松尾竹四
- ▷ 教育委員会社会教育課長兼伊万里・中央公民館長兼伊万里勤労青少年体育センター所長 = 日高昇
- ▷ 土地開発公社出向(課長補佐待遇) = 吉田弘介
- ▷ 水道部工業用水道室長(課長補佐待遇) = 緒方俊
- ▷ 伊万里・有田地区特別養護老人ホーム組合派遣(係長待遇) = 栗原幸雄

市の人口6万人をこえる

龍典ちゃんに祝福の記念品

昭和29年4月に伊万里市が誕生し当時8万4,668人を数えていた人口は、あいにく炭鉱の閉山などで減少をたどっていました。しかし、昨年5月1日付の5万8,870人を最低として、その後は毎月増加し、5月15日、待望の6万人に達しました。

この記念すべき6万人目の登録者は、松島町で運送業を営む泉龍雄さん(32歳)の2男龍典ちゃん、祖母の泉チヨコさんに市から記念品を

贈りました。龍典ちゃんは、5月5日の「子供の日」生まれて、祖母の泉チヨコさんが14日、市民課に出生届にきました。が、うっかりして印かんを忘れたために手続きができず、15日に届け出がなされたものです。

泉さんは、「龍典は、男の節句に生まれ、しかも6万人目の市民として祝ってもらい、こんなに幸せな孫はありません。」と喜びをかみしめていました。

生活が安定しているだけでは達せられない。常に一つこのようなことは、ただ

また、中国に入って四日目のためたばかりの目には、過ぎないが、日本のように平和に安住し、むしろ目的を喪失している状態と異なり、平和の中にも各個人の内に理想に向っての闘争がもえている。どの顔も非常に生き生きとしており、特に若い者になるほどはつらつとして、参観した小学校の生徒が一番元氣よく、ほんとうにみんながここに

同じ鉄路の鉄橋が中国との国境で、出るも入るも両方で旅券が検査される。羽田から一路大空を香港についた身からみれば、国境のある地上に人間がまだまだ克服しなければならぬ大きなものがあることを感ぜられるとともに、日常生活に国境のわずらわしさを伴わずに生活のできる日本人の幸せを思わずにはいられない。



市営住宅71戸を譲渡します

第3回臨時市議会ひらく

第3回臨時市議会は5月22日に招集され、昭和49年度伊万里市立花台地開発事業特別会計・伊万里湾開発事業特別会計補正予算や国見台プールの管理に関する条例の一部改正案などを審議・可決しました。

そのあらまは次のとおりです。

国見台プール

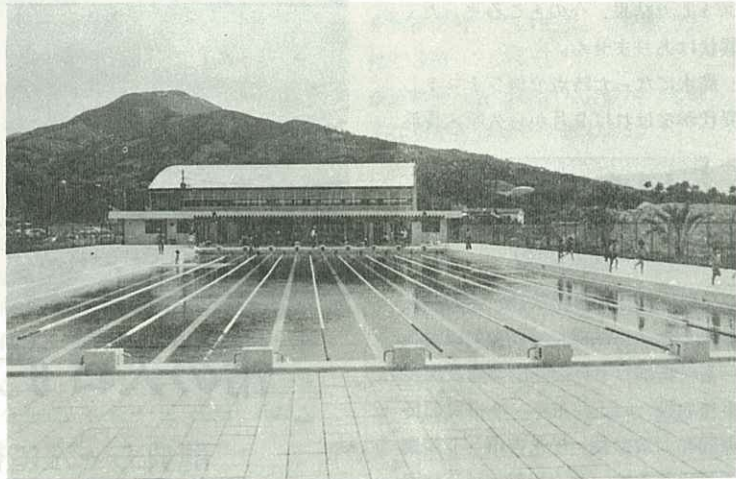
6月20日にオープン

国見台運動公園内のプールは、6月20日から9月10日まで開放します。プール(50m)はもちろん、更衣場・シャワー室もできあがり、みなさんをお待ちしています。

時間は9時30分から17時までです。また、プール内掃除などのため毎週月曜日は休みです。

●使用料 一般60円 学生・生徒30円

1,049万円にしました。財源は、県補助金です。



▶ 6月オープンを待つ国見台プール ◀

立花台地開発会計

に2億9257万円追加

●立花台地開発事業特別会計補正予算は、2億9,257万円を追加し、予算総額を3億3,337万円としました。

今度の補正は、昭和48年度の決算において2億6,997万円の収入不足が見込まれるために、本年度の収入を繰り上げて充用するものです。

この財源は、同会計が所有する土地の売払収入をあてることとなります。

伊万里湾開発事業

予算総額は2億円に

●伊万里湾開発事業特別会計に2億260万円を追加、予算総額は、2億

●今年、小規模団地である市営住宅を入居者に譲渡することにした。建設してから長い年月を経過しているため、公営住宅としての適正管理が困難であり、また、入居者からの要望もあるために譲渡することになりました。

公営住宅の譲渡処分計画

- ・波多津 5戸
- ・駒鳴 5戸
- ・松浦 10戸
- ・西分 15戸
- ・里 5戸
- ・滝川内 3戸
- ・漁港 10戸
- ・金谷 18戸

飲酒運転はやめて

県下で2番目の不名誉な記録

市内の飲酒運転は、相変わらず多く1月以降、4月まで66人が検挙されています。

県内でも、佐賀市に次いで2番目で、不名誉な記録が出ています。

飲酒運転は、運転者の良識に問う以外ありません。

また、事故にもお互いが注意したいものです。

各町別飲酒運転検挙者数

(49.4.30現在伊万里警察署調)

町名	1月~3月	4月	計
伊万里	11人	8人	19人
黒川	4	4	8
波多津	7	3	10
南波多	5	0	5
大川	6	2	8
松浦	4	1	5
二里	1	1	2
東山代	4	0	4
山代	4	1	5
計	46	20	66

あせってる
今があなたの
赤信号

貿易港の体制整う

福岡入国管理事務所伊万里港出張所開所

市役所の山代出張所内に、今年の4月に開設された、福岡入国管理事務所伊万里港出張所（立石所長ほか1人）の開所式が5月23日、市民会館で行われました。当日の開所式に出席した、澤井昭之法務省入国管理局総務課長は「当伊万里港は、古来九州屈指の天然の良港として繁栄し近年木材関連企業や、造船工業の進出により、臨海工業都市として、その将来を約束され

ているところである。

出入国管理行政は、外国人の出入国・在留の公正な管理を、主要な目



的とするものである。

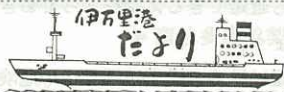
事務の遂行を通じて、伊万里港の

発展に貢献できれば、この上ない喜びである。」とのべました。

伊万里港が、貿易港としての機能が完全に整ったことにより、今後ますます港勢の進展が促進され、貿易港としての発展に、大きな期待を寄せています。

◆伊万里港のあゆみ◆

- 沿革 ▷ 昭和26年1月重要港湾指定（運輸省）▷ 42年6月開港指定（大蔵省）▷ 42年9月木材輸入特定港指定（農林省）▷ 42年11月出入国管理港指定（法務省）▷ 45年8月植物輸入港指定（農林省）▷ 46年10月検疫港指定
- 関係官庁 ▷ 昭和40年4月門司税関唐津税関支署伊万里出張所設置▷ 45年9月門司植物防疫所福岡支所伊万里出張所設置▷ 46年10月佐世保検疫所伊万里出張所設置▷ 49年4月福岡入国管理事務所伊万里港出張所設置



輸出 半年ぶり

合板工場から出る、不用南洋材丸太の端材176万円が輸出されました。

これは韓国で製材され、ビールのケースに利用されるものです。

輸入 原木のみ

3月よりも35.5%の減で8億8,587万円です。これは、米材の輸入がなく南洋材も3月より30.1%減少したためです。

船舶の入港

日本船6隻14,282トン、外国船8隻23,346トン（リベリア2、パナマ3・台湾・韓国・ソ連各1）の合計14隻で3月より3隻の増です。

1月以後の累計は53隻で、前年同期より1隻の増です。

（唐津税関支所伊万里出張所）

飯盛ため池など17か所を点検

雨期を前に防災パトロール

市は、5月27日・28日の2日間にわたって、市内で最も危険と思われる黒川町包名の一の坂地すべりや脇田川・二里町吉野の飯盛ため池など17か所を重点的に防災パトロールしました。

パトロールは、市をはじめ県・警察・消防署などの防災機関が参加し地元の人から現地のもようを詳しく聞くとともに調査し、それぞれの危険か所について対策を検討しました▷一の坂地すべりは、市道の一部がくずれ、現在通行不能となっている市においても対策本部を設けて常時監視員を配置して警戒している。しかし、農繁期ともなれば危険地域に立ち入る人が多くなるので十分注意を要する。

▷飯盛ため池は、老朽化がはげしく

数か所にわたって漏水しているのて下流の民家などへの被害を考え、嚴重な警戒を続ける。

▷東山代町大久保の東山代第一ボタ山は、集積量12万8,000立方メートル・高さ20メートルで、崩れれば松浦線が埋没する危険がある。

▷脇田川は改修中だが、伊万里商業高校から市民会館までの土手が低く雨量によって松島町一帯が冠水する恐れがある。

▷伊万里川は、一部に土砂が積まれて流れが悪くなっているのて、雨量によっては嚴重な警戒が必要だ、などの意見があり、市は、地元・防災関係機関と連絡を密にして、災害に備え、万全の防災体制を整えていくことにしています。

災害シーズンに備えて

家族でできる防災対策

昭和42年7月9日、伊万里地方を襲った大水害から7年目を迎えます。伊万里川・有田川の改修工事も急ピッチで進み、当時の狭かった川幅は約2倍に広げられようとしています。しかし、安心はできません。

福岡管区気象台が、5月20日に発表した6月から向こう3か月間の九州地方の天気予報によれば、6月から7月にかけての梅雨期は、前半は気温が低めの日が多く、後半になって、局地的に大雨が降るなど、天候不順が予想されると発表しています。今月11日は梅雨入りです。これから秋にかけては集中豪雨や台風の襲来と心配の多い季節です。各家庭では災害シーズンに備えて、万全の対策をたてておきましょう。

あなたの防災対策

私たちは今、集中豪雨に見舞われたら、自分で自分の命を守るとともに家族の安全を考えなければなりません。

そのためには何を知っておくべきでしょうか。家族でできる防災対策としては、「気象を知り」、「地盤を知り」、「避難を知る、ことです。

被害を未然に防ぐために次のことに注意しましょう。

「気象を知る、

6月～9月は集中豪雨多発期間

▷黒い雨雲・雷は集中豪雨になる前ぶれ……集中豪雨になる時は、巨大な雨雲（積乱雲）がたれ、雷鳴を伴いますので注意しましょう。

▷2・3時間の雨あがりは次の豪雨の前ぶれ……集中豪雨の降り方は3時間くらいの間隔で強弱が繰り返えされ、小やみになったからといって警戒を怠ってはいけません。

▷馬の背を分ける集中豪雨……集中豪雨は極めて狭い範囲に降り、隣の町が晴れていても、こちらは大災害といったことが起りがちです。

▷集中豪雨は神出鬼没……台風のように進路や勢力を予測することができません。

同じ場所で繰り返えすものや繰り返えしながら早い速度で移動することもありますので嚴重な注意が必要です。

「地盤を知る、

かけ下の家は嚴重な警戒を

市内には64か所もの地すべり危険地域があります。また、地盤を調査せずに山を切り開き、かけ下に住宅を建てた方は、特に嚴重な警戒が必要です。

▷雨がやんでも、土砂くずれは終らない……雨があがったからといってすぐ家にはいるのは危険です。

豪雨をピークとして、2・3時間後が土砂くずれの起こりやすい危険な時間といわれます。き裂か所やき裂の幅に注意し、善後策を講じてください。

▷今までくずれたことのないかけが実は一番危険……かけくずれに例外はありません。何10年もくずれたことのないかけは、逆にいえば100年に一度の危険がせまっているのです。日ごろから周辺を点検しておきま

よう。

▷無計画な開発は、自然の報復を受ける……山をはいあがる住宅地では豪雨に弱い。自分の住んでいるところの災害危険度をよく知っておきましょう。

▷山腹から水がふき出したら土石流は近い……井戸水や湧水が止まったり、にごったり、また、今まで出ていないところから水が出てきたときは危険信号と思わなければなりません。

直ちに消防署か区長もしくはもよりの出張所などに通報し、原因をつかみましょう。

「避難を知る、

早い帰宅は2次災害をまねく

テレビやラジオ・有線放送・広報車などの気象情報や連絡に注意しましょう。また、危険がせまったらいつでも避難できる体制をとっておきましょう。

▷避難は早く、帰宅は遅く……危険がせまったら早く避難し、帰宅は完全に雨があがり、安全度をよく確かめてから帰宅しましょう。早すぎる帰宅とあとかたずけは2次災害を引き起こします。

▷どうにも避難がおくれたときには2階へ……「1階は土砂に埋まったが2階は無事だった」「屋根裏にいて助かった」などよく聞きます。とっさのときは2階へ逃げましょう

雨量をはかろう

あなたの家でも雨量を簡単に測ることができます。

上と下の面積が同じあき缶を外に出し、1時間してからあき缶にたまった雨水の深さを、ミリ単位ではかります。

同じようにして、降りをはじめから降り止むまでの雨量をはかることもできます。

豊かで住みよい

農村生活環境を目指し

大川原生活プロジェクト事業が完成

南波多町大川原地区「生活プロジェクト実験集落整備事業」の落成式

部落のほぼ中心には、家族的な団らんと憩いの場である多目的共同利



▶南波多農協梨集荷所で行われた落成式◀

が5月2日行われました。

この事業は、農家にガスや水道を引き、水洗便所などを備えて、少しでも都会なみの生活環境にしようと農林省の指定を受け、昭和46年度から整備を急いでいたものです。

いつでも避難の体制を

- 飲料水をたくわえる
- 七輪や炭・マッチなど炊事用具
- 非常食料品
- 懐中電灯・携帯ラジオ・ロープ
- 着がえや石けんなどの生活必需品
- 現金や救急医薬品
- 貴重品はすぐわかる場所へ
- ガスの元栓をしめ、コンロははずして水びたしにならないようにしておく
- 避難場所を家族に徹底しておく
- 乳児や病人のいる家庭では、ミルクやシッカロールなど必要なものをそろえておく

用施設「一心館」が建設されています。

同地区50戸の農家は、これまで水質の悪い井戸水を生活用水とし、下水は川や田畑・宅地内に流し、便所の大部分は屋外にあるなど、非衛生的で、不便な生活を営んでいました

しかし、事業の完成で、生活環境は一変、生活用水専用の「くらしの泉」を水源とした簡易水道で、全戸に配管給水しており、便所も水洗に改められています。

また、台所は、ほとんどの農家が流し台をステンレスやタイル張りにし、ガスもプロパン基地から集中管理方式を取り、近代的な生活環境に変わっています。

ある農家の主婦は、「今までは薄暗い台所で炊事をしていたが、都会なみの台所になり、毎日の炊事が楽しい。道路も舗装され、防犯灯がついたために部落全体が明るくなったために部落全体が明るくなっても苦になりません。」と話していました

子供から目を離さないで

水難事故にあわぬよう

水もぬるみ、子供達が水遊びを楽しむ季節となりました。

水遊びの機会が多くなるにつれて小さい子供の水難事故が増えてきます。小さい小児は水の恐ろしさを知りません。

子供の水死事故は、根本的には親や保護者の監視が十分でなかったことに原因しています。チョット目を離したスキに、家の近くの池やみどにすべり落ちたり水遊びをしていて流されたというのがほとんどです。

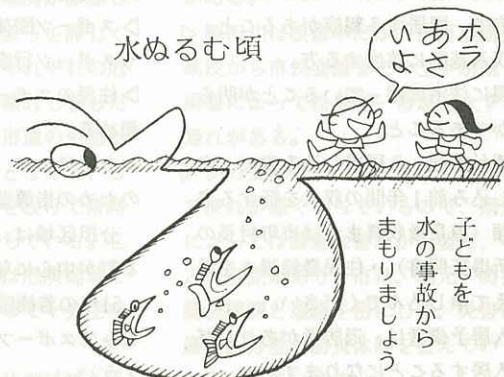
「もう少し注意

しておれば防げただろう」、と悔やまれる例が多くあります。

また、おかあさんが食事のしたくにかかっているときが、一番事故の多い時間帯になっています。

悲惨な水死事故防止につとめてください。(伊万里警察署)

水ぬるむ頃



花いっぱい運動を展開

南波多町4Hクラブ

51年若楠国体へ向けて、いろいろな県民運動が展開されています。

そのなかで、花いっぱい運動も各地で行われています。

市は、4月27日南波多4Hクラブ(山崎洋二会長外29人)の応援を受け、南波多町の梨集荷所でマリゴールド(13,500粒)それにサルビア(11,700粒)の種子を、小箱に播きました。

この種子が、今月中旬ごろまでに芽を出し、芽の出た苗を市内各小中学校や国見台運動公園に、植え付けることにしています。



▶小箱に種子を播く4Hクラブ員◀

花いっぱい運動だけでなく、家庭や職場でも、緑と花に包まれたさわやかな町になるよう、自然に親しみやすい環境づくりをいたしましょう

スポーツの振興を図る

市体育指導委員決まる

県営住宅 入居予備者を募集

土木事務所は、第1種・第2種県営住宅の入居予備者を募集します。

▶募集戸数

○第1種 木須団地・脇田団地・岩栗ヶ丘団地(栄町)〔30人〕

○第2種 岩栗ヶ丘団地〔15人〕

▶申込期間 6月6日～6月13日

▶申込問合せ先 県総合庁舎伊万里土木事務所建築係 ☎4151

▷抽せん 6月20日 会議室

▷入居資格

- 県内に居住、または勤務している方で、同居する親族があること。
- 収入基準に該当する方。
- 現に住宅に困っていることが明らかであること。

▷添付書類 入居申し込み書に、申し込み前1年間の収入を証する書類(源泉徴収票または市町村長の所得証明書)・住民登録簿本を添えて申し込んでください。

※入居予備者は、退居者がありしだい入居することになります。

5月8日、スポーツの振興と指導にあたる市体育指導委員20人が決まりました。任期は2年です。

市体育指導委員は次のような役割を果たします。

▷住民の求めに応じてスポーツの実技指導を行う。

▷住民のスポーツ活動促進のために組織の育成を図る。

▷学校・公民館などの教育機関その他行政機関が行うスポーツ行事や事業に協力する。

▷スポーツ団体やその他の団体が行うスポーツ行事・事業に協力する。

▷住民のスポーツについての理解を深める。

▷このほかに、住民のスポーツ振興のための指導助言を行う。

分担区域は、指導委員の住んでいる町が中心になります。

51年の若楠国体をひかえ、市民ぐるみでスポーツの振興につとめましょう。

体育指導委員と担当区域

	氏名	住所
伊万里	●古賀 常六	松島町
	吉永 公也	新天町
	光武 久子	松島町
	柴田満洲男	大川内町
黒川	○木戸 正夫	黒川町椿原
	梶原 春吉	黒川町畑川内
波多津	小杉 三男	波多津町辻
	松尾 団	波多津町筒井
南波多	鶴田 聡之	南波多町古川
	緒方 幸彦	南波多町府沼上
大川	○久浦 行夫	大川町大川野
	松尾 博幸	〃
松浦	川崎 照己	松浦町上分
	飯盛 正義	松浦町下分
二里	益田 和義	二里町大里
	松尾 友彦	〃
東山代	○田中 徳夫	東山代町里
	立石 節生	東山代町脇野
山代	川久保健児	山代町久原2区
	吉武 央彰	山代町福川内

●会長 ○副会長

「あすの佐賀県を考える」

最優秀作は賞金30万円

佐賀県は、最近の社会経済情勢の激動の中で、今後どのように対処し発展してゆくべきかをさぐることをねらいとして、広く一般の方からの論文を募集しています。

●論 題「あすの佐賀県を考える」
に関連するものであれば自由です
例えば、佐賀県の将来像・あたらしい佐賀県のあり方・住みよいまちづくり・魅力ある農山漁村の建設・これからの福祉・産業開発の方向・交通体系の課題・快適な生活環境・望ましい教育のすがたなどについて、新しい観点やこれからの方向を示すもの。

●募集規定

▷応募資格 制限はありません。
▷原稿枚数 400字詰原稿用紙30枚前後(図表・グラフも含む)

別に800字以内の本文要旨を添付
▷応募点数 1人何点でも。共同執筆でもかまいません。

▷締切日 昭和49年8月1日
▷論文提出先 〒840 佐賀市城内1丁目1番59号 佐賀県企画部企画第1課 論文募集係

●賞 金

▷最優秀作 1篇 300,000円

▷優秀作 1篇 100,000円

▷入選作 3篇各 50,000円

●審査発表 昭和49年9月中旬ごろ

●その他

- ・論文は本人の創作、未発表のもの
- ・応募論文の著作権は佐賀県に帰属
- ・応募のときは住所・氏名(ふりがな)・年令・性別・職業(勤務先または学校名など)・電話番号を別紙に記入してください。

[論文原稿・本文要旨には住所や年令などは書かないでください]

・応募作品は返却しません。

※問い合わせは、県企画部企画第1課
☎ 09522-③3581

「児童手当現況届」 は 今 月 中 に

現在、児童手当を受けている方は児童手当現況届を今月中に市役所市民課に提出してください。

これは、昭和48年の所得状況や養育状況などを、毎年6月1日現在で確認することになっているため、届けていただくものです。

この届け出をしないと、受給資格があっても、6月分以後の手当が受けられなくなります。

期限内に必ず届けてください。

なお、今年四月から受給資格を得た方も届けてください。

届け出のときに、印かん・健康保険証を持参ください。現況届用紙は市民課の窓口を用意しています。

昭和49年度市職員採用上級試験を次の要領で行います。

▶試験区分 土 木

▶受験資格 昭和20年4月2日～昭和28年4月1日までに生まれた方

▶試験方法と内容

第1次試験と第2次試験に分け第2次試験は、第1次試験の合格者のみ実施します。なお第1次試験は、佐賀県人事委員会に委託して佐賀県職員採用上級試験と同時に行います。

○(第1次試験) 大学卒業ていどの教養試験・専門試験

○(第2次試験) 論文試験・面接試験・適性検査・身体検査

○(身上調査) 受験資格や申込書の記載事項などについて調査します。

▶試験日時・場所

○第1次試験 7月21日午前9時

県立佐賀北高等学校または県立佐賀工業高等学校(受験票送付のとき本人に通知します)。

○第2次試験 8月下旬の予定。

▶合格者発表 第1次試験合格者は8月中旬本人に通知するほか、市役所掲示板に掲示します。

最終合格者発表は、9月下旬の

市職員上級試験

予定で通知方法は第1次と同じ。

▶採 用 任用候補者名簿に登載し欠員が生じたときに採用します。

ただし、合格者としての有効期間は、採用候補者名簿に登載した日から原則として1か年。

▶給 与 初任給月額55,600円。

このほか、給与条例に基づく扶養・住居・通勤・期末などの各手当があります。

昇給は通常年1回・給与改定によるアップも予想されます。

▶申込書の請求先 市役所総務部総務課職員係。郵便請求の場合は封筒の表に「上級試験申込書請求」と朱書き、あて先と25円切手をはった返信用封筒を同封してください。

▶受付期間 6月22日まで。郵送の場合は同日の消印のあるものまで有効です。

▶重複受験 この試験は、県・唐津市・多久市の上級試験と同時にを行い、同一試験区分に限り県と当市の重複受験ができます。なお、市同士での重複受験はできません。

この場合、それぞれ申込書を出してください。

※重複受験の方法その他詳しいことは、市総務部総務課職員係へお尋ねください。(☎③2111内線411)

市民のページ

催し物のご連絡に活用を

今月号から、私たちの住む伊万里市内の催し物の連絡や皆さんからの声を掲載する「市民のページ」を1頁新設しました。

皆さんのページとして役だてください。

しかし、政党や商行為などを目的としたものの掲載はご遠慮ください。掲載を希望されるときは、必ず住所・氏名・電話番号をご記入ください。紙面の都合で掲載できないこともあります。

迷い子の郵便物九州で3万通

郵便局からのお願い

▶あて名は正確に 番地まで書きましよう。

差出人の住所も正確に書きましよう。

▶郵便番号は 正しくはっきりと書きましよう。

区分作業は郵便番号で行いますので、誤入すると配達相当遅れ外地に抑留された

「戦時捕虜の方へ

戦時捕虜として外地で抑留生活をおくり帰国した旧軍人・軍属とその遺族を探しています。

該当される方は、戦時捕虜名簿を作成しておりますので、二里町八谷堀の藤本静雄(☎②3935)へ。

—向こう3か月天気予報—

〔6月〕 北部九州は6月はじめに梅雨入り、曇りの日が多く、前半の降雨量は少ない。月半ばごろ中休みとなり、その後、梅雨前線の活動が活発で、大雨の降る恐れがある。気温は平年並かやや低め。

〔7月〕 6月に続いて梅雨前線の活動は活発化する。その後前線が北上して一時、夏らしい天気になるが再び大雨が降りやすくなって、梅雨明けは遅く、中旬過ぎ。気温は平年並みかやや低めで、降雨量は多い見込み。

〔8月〕 太平洋高気圧が発達してかなり暑くなる。台風は1～2個接近して上陸する恐れがある。気温は平年並みで降雨量は少ない見込み。

福岡管区気象台発表

ることになります。

▶転居したときは 転居届を郵便局へ出しましょう。

転居先不明・あて名不完全等で迷い子の郵便物が 全国で1日平均36万通(九州で3万通)もあります。

農作業は安全に

農繁期に入りました。

県は、農作業による事故がないようにと、6月30日まで「春期農作業安全期間」をもうけ、注意を呼びかけています。

お互い楽しく暮らせるよう機械の使用など、十分に気をつけて事故にあわないようにしましょう。

街路樹の購入資金へ

吉富さん(本町)が寄付

昨年12月29日、67歳の生涯を閉じた故吉富常治氏(本町2丁目)の長男常彦氏から、市政20周年を記念して、坂口～脇田線の街路樹の購入資金にあててほしいと95万880円の寄付がありました。

常治氏は、佐賀県議会議員や伊万里商工会議所会頭などを歴任されましたが、同氏が日常、伊万里の街に緑が欲しいとのべておられたことから、街路樹の購入資金にと寄付されたものです。

市は、この資金で、長谷～脇田線の街路に「唐かえで」を植えることにしました。

家政婦紹介所の案内

市母子連盟家政婦紹介所は、家政婦として働きたい方や、また入院の看病や家事の手伝いなどに、家政婦の方をお願いしたい方のために、紹介業務を行っています。ご希望の方はご連絡ください。

※連絡先 蓮池町婦人会館内 市母子連盟家政婦紹介所☎③4562。

献血にご協力を

伊万里青年会議所(井手研二理事長=55人)は、市内の病院で手術に使う輸血用の血液が不足していることから、6月13日午前10時から午後3時まで、市民会館で県の移動採血車「しろはと号」による採血を行います。

当日は、伊万里駅と伊万里商工会議所前で献血を市民の皆さんに呼びかけます。伊万里市は県内でも交通事故の多発地区です。万一の災難に備え、自分の保存血液を記入した献血手帳を持っておきましょう。

献血手帳は、厚生省の指示によって日本全国共通です。

—— 献血される方に ——

献血は1回200cc、健康体の方なら身体に影響はありません。

- ・満16歳から65歳以下の方。
- ・体重は、男子45kg・女子40kg以上の方。
- ・最高血圧が100以下の方や最高最低とも血圧の高すぎる方は献血できません。
- ・出産前後6か月以内の方、生理期間中の方は採血できません。

※採血前に医師が健康診断を行い無理な採血はしません。

妊婦検診と相談

▷日時と場所

- 6月11日 東山代町内山医院
- 18日 南波多町小島医院
- " 大川公民館(相談)

※時間 13時30分~15時

母親学級

▷日時と場所

- 6月11日 9時30分~12時
- 波多津公民館

乳児検診

▷対象者 昭和48年6月1日から昭和49年5月31日までの出生児

▷日時と場所

- 6月12日 南波多公民館(南波多町)
- 13日 波多津公民館(波多津町)
- 14日 黒川公民館(黒川町)
- 19日 二里出張所(二里町)
- 20日 市役所大会議室(大坪町大川内町)
- 21日 市役所大会議室(伊万里牧島町)

- 25日 東山代公民館(東山代町)
- 26日 松浦公民館(松浦町)
- 27日 大川公民館(大川町)
- 28日 山代出張所(山代町)

※時間 13時30分~14時30分

子宮ガン集団検診

▷対象者 30歳以上の方(妊婦を除きます)

▷料金 300円

▷日時と場所

- 6月17日 東山代小学校

※時間 13時~15時30分

- 次のかたからご寄付をいただきます。厚くお礼申し上げます。(敬称略)
- 社会福祉事業費へ**
- ▽香典返しを寄付
 - 。渡辺稔(山代町楠久 亡二男良二)
 - 。福岡ナツエ(大川内町大川内山 亡夫邦次)
 - 。松原正市(立花町 亡妻タカ)
 - 。黒川美孝(山代町城 亡父善一)
 - 。西初一(立花町東円蔵寺 亡義父重松)
 - 。岩永厚(東新町 亡母又イ)
 - 。川原清次(木須町木須西 亡母ミス)
 - 。桑本寿光(南波多町古川 亡叔父義弘)
 - 。岩崎美代(瀬戸町本瀬戸 亡夫時雄)
 - 。原田フジノ(黒川町黒塩 亡母ロク)
 - 。松尾シズエ(大川町井手 口亡夫礼造 身体障害者指定)
 - 。池田米作(木須町木須西 亡母スエ)

- 。花井貞六(大川内町正力 坊 亡母睦子)
- 。浦郷万之助(山代町波瀬 亡妻貞子)
- 。中島スギル(黒川町牟田 亡夫徳三郎)
- 。川副大四郎(大川内町大川内山 亡妻クラ)
- 。川原重一(上土井町 亡母ハシ)
- 。副島伊作(木須町辺古島 亡母キン)



ありがとう

ございました

- 。尾(亡夫義雄)
- ▽篤志寄付
 - 。壹万四千元 松原正市(立花町 高令者年金を)
 - 。五千元 九州相互銀行(商工春まつり会場貸地謝礼を)
 - 。壹千元 匿名(伊万里警察署経由)
 - 。壹千貳百元 広瀬重行(宮崎県都城市郡之町三〇〇 献血の謝礼を)

- 農協山代東部支所(窓口募金を)
- 。七拾七円 秋月務(伊万里警察署)
- 。壹千五百円 峯健吾(二里町金武 見舞金の一部を)
- 二里公民館建設資金へ**
- ▽篤志寄付
 - 。拾万円 株式会社中井鐵工所
- 東山代公民館建設資金へ**
- ▽篤志寄付
 - 。壹万円 古川次男(松浦町 東山代小学校赴任を記念して)
 - 。五千元 立石キク(東山代町脇野 高令者年金を)
 - ▽香典返しを寄付
 - 。森英次(東山代町国見 亡父緑)
- 山代公民館建設資金へ**
- ▽香典返しを寄付
 - 。川口勝久(山代町西分 亡妻タミ)
 - 。川久保友助(山代町楠久 亡妻フミ)
- ▽篤志寄付
 - 。中尾テル(山代町久原二区 病氣見舞御礼)

(昭和49・5・20現在)

ことものページ



▶山口 潔くん◀

増崎さん(伊中3年)に厚生大臣賞

環境保全作文コンクールで



▶増崎明子さん◀

日本WHO協会が主催して、全国の中学生から募集した「わたしたち

と環境保全 作文コンクール、で、伊万里中学校3年生の増崎明子さんが全国一の厚生大臣賞を獲得、4月6日、京都で開かれた第26回世界保健デー記念大会で、斉藤厚生大臣から賞状とトロフィーを受けました。また、同校3年生の山口潔君も優秀賞に選ばれ、学校あげて喜びにわいています。

この作文コンクールには、全国か

ら約700点の力作が寄せられ、審査にあたった先生は頭をいためたそうです。受賞作品は次のとおりです。

わたしたちと

環境保全

伊万里中三年 増崎明子

日本はすばらしい国、産業文化あらゆる面で、外国におくれをとらないすばらしい国、私はそう信じ、日本を誇りに思っています。私の住んでいる町、伊万里は山

と緑と海に囲まれ、「公害」ということを聞いても、あまりピンとこないほど静かな町です。しかし、静かなこの町にも、新しい企業が進出し、ブルドーザーのうるり、マイトの爆発音、倒れていく大木、埋められていく海、さらけ出された赤い山肌を、いたるところで目にするようになりました。この都市計画に、町は活気づいて

なものでしょうか。私は考えました。そして気づきました。それは人間であることを……。人間は、自分たちの生活、住まを豊かにするために、工業を展させていく、その反面、目に見える力をもって、人間の住む環境をむしばみ、犠牲者を出しているのです。かといって、私は、産業を發展させることに反対

私は、今中学生です。この私たちの環境を、より美しく、より健康的に住みよくしていくためにできることは、何だろうか。微力の私に、一体何ができるのだろうか……。考えました。そして、「そうだ、これから始めよう。」と私の頭にひらめいたもの、それは、「まずちりを拾うこと」「掃除を一生懸命やること」です。このささいな行いが、私たちの環境保全の始まりではないでしょうか。そして、一人やれば二人になり、二人は四人六人となり、やがてはクラスが学校が、地域が、国が、大きな力の輪を広げていくでしょう。そして、地球に住む人々が身近なちりを拾うとき、そこに、自然を愛する大きな心が生まれてくると思います。人間の命を守る、地球のいのちを守るの、その心ではないでしょうか。

私はある日「公害病者」とでもいふべき人々を見ました。もちろんテレビです。同じ人間としての「生」を受けている人々の、あまりにも無惨な体に、胸を痛めました。工業が発達して、豊かな生活を おくっている日本、すばらしい日本と思っていたのに、そのかげには、名もない人がこの日本の片隅で「犠牲者」というにはあまりにも悲惨な姿になって泣いているのです。いつかは、緑と青い空がなくなる、きれいな海がなくなる、この人間の体が破壊されると思うと、とても他人ごとではあり

ません。いったい、その原因は何全力をつくすことです。現在、車の排気ガス、工場から出る廃液、さまざまな問題が渦巻いている日本、世界。今こそ、私たちは目を大きく開き、広い視野にたつて考えてみましょう。私たちの住むこの国土、この地球をだいにしまししよう。環境は人間がつくるのです。

環境は人間がつくるのです。