

広報

いまり

市の人口

7月1日現在
 総人口 60,165人
 男 28,359人
 女 31,806人
 前月比 +109人
 世帯数 15,789世帯

昭和29年8月19日
 第3種郵便物認可

毎月1日発行 定価1部5円 昭和49年8月1日 伊万里市役所総務部企画課発行

№. 246



大川内山や伊万里窯業団地など16の窯元が参加した「伊万里焼夏の新作展示会」は、7月17日、市農協会館で開かれました。

会場には、各窯元の陶工が腕によりをかけて焼きあげた陶磁器約3,000点が展示され、九州はもちろん遠くは静岡県から約300の卸業者が真剣なまなざしで品定めをしていました。今年は、手描きの装飾品など高級品の売れ行きがよく、窯元はまずまずの表情でした

広報こよみ

2日～7日 全国高校総合体育大会
 会ホッケー選手権大会 (伊商・伊高グラウンド)

13日・27日 交通事故相談日 (生活相談課)

15日 無料法律相談 (生活相談課)

20日 市民ロビーで市長と会う日

28日 合同行政相談 (市役所4階大会議室)

〃 夏休みラジオ体操会 (伊万里中学校)

若楠国体を成功させよう

49' **8** 月

全国高校ホッケー大会

全国の精鋭68チームが激突

8月2日～7日

全国高等学校総合体育大会ホッケー選手権大会は、いよいよ今月2日から開幕します。

全国の高等学校から選ばれた若人1,200人・68チーム（男子41・女子27）が、この伊万里の地で熱戦を展開します。

この受け入れ準備は、宿泊施設の確保、選手監督・役員の方当調達などで心配されておりましたが、旅館をはじめ各機関・団体など関係者のご理解と積極的なご協力をいただき本番を待つばかりとなりました。

なお、競技会場となる伊万里商業高校（第1会場）・伊万里高校（第2会場）も、県において整備を終わりました。

伊万里市でこうした全国大会を開くのは初めてです。市民皆さんの暖かい理解とご協力があったこそ、大会をりっぱに成功させることができます。行きずりにでも選手諸君とあったときは、「励ましのことば」をぜひかけていただきたいと願っています。

ホッケー競技は、広いコート駆けめぐるゴールを争う激しいスポーツです。しかも、炎天の中で1時間という長い試合ですから試合中の事故なども考えられます。

食品の管理や急患対策などについて

ては、それぞれ関係機関の積極的なご協力をいただいておりますが、市民皆さんにもなにかとお世話をおかけすることがあるかも知りません。自分の子・孫・自分の兄弟・姉妹と、お世話をいただきますよ

うにお願い申し上げます。

—伊商チームにも声援を—

市・県民の期待を担って出場する地元伊万里商業高校男・女チームは全国制覇をかけて健闘します。

伊万里商業高校女子チームは、3日午前11時から伊万里高校グラウンドで岩手県の沼宮内高校と、男子は4日午前9時30分から伊万里商業高校で鹿児島商業高校と対戦します。全市民の激励とご声援をお待ちいたします。

市営野球場の整備進む

9月27日から高松宮杯野球大会

高松宮賜杯全日本軟式野球大会は9月27日から4日間、伊万里と唐津の両市で開かれます。

伊万里市では、2部クラスの約16チームが参加する予定です。

大会は、国見台市営野球場と伊万里商業高校の2会場を予定しており、現在、国見台市営野球場は、グラウンドの舗装・フェンス・スコアボードなどの整備が急ピッチで進められ9月中旬には完成する見込みです。

なお、本大会には、6月に行われた高松宮賜杯全日本軟式野球大会の



▶整備を急ぐ市営野球場◀

予選で優勝した地元光武ピーコックが、皆さまのご声援をお願いします。

トントン祭りは

10月の第3金・土・日曜

後ひろげて国民の良識を拡大していかねばならない。いま企業ぐるみというところが問題になっているが、企業だけに限らず、何でも「ぐるみ」というところに問題がでてる。選挙は個人の自由で表明される意思が大事であるから、その意思が束縛されるような「ぐるみ」活動は注意しなればならない。日本ではまだ個性の確立が充分とはいえず、特に今は他人思考型が多いので「ぐるみ」活動に乗せられ易い。そこで、まず自らの意思は自ら決する個性の確立はからねばならない。そしてさらに自己の意思をもって政治に参加するにはそのための学習が必要である。日本ではいったいどれだけの人が、自分のこととして政治学習をしているのだろうか。お隣の中国では、小学四年から政治と常識科という科目があるが、資本主義こそ政治がなければ経済の力だけでは安定が保障されないのだから、もっと国民全般が政治学習をするように心掛けねばならない

重度心身障害児

年金の受給範囲拡大

施設入所者の帰郷旅費も支給

重度心身障害児福祉年金の受給範囲が拡大されました。

今度の改正は、これまで在宅重度心身障害児にのみ支給していた年金（年額1万2,000円）を、施設に入所している障害児の保護者に対しても支給しようとするものです。

また、このほかに施設に入所している児童の帰郷旅費や面会するために必要な保護者の旅費も助成することにしました。

受給範囲は、身体障害者手帳（1級・2級）または療育手帳（A）を持っている20歳未満の方を養育している人です。

市は、7月22日、市役所で「保護

者の集い」を開き、福祉年金の内容申請手続きの方法などの説明を行いました。また、手続きをすまされていない方がありましたら、市福祉事務所家庭児童相談室（☎③ 2111 265）へご連絡ください。

3歳未満児の医療負担を助成

申請は市福祉事務所へ

市は、8月1日から乳幼児の健康を守るため、3歳未満児の医療費を助成することにしました。

助成する額は、病院などに支払う

◆テレホン健康相談の案内◆

市保健衛生課は、保健婦による健康相談室を開設しています。

また、今回電話による「テレホン育児相談」を設けましたので、気軽にご利用ください。

※ダイヤル電話 ③ 2111・286

▶相談の内容 乳幼児の保育栄養・疾病予防・妊産婦の保健栄養・家族計画及び各種予防接種・新生児の保育・各種検診（胃腸人住民検診）・成人病の予防相談など。

自己負担金から、入院したときは月2,000円、外来のときは月1,000円を差し引いた残りの負担金を助成するものです。

ただし、外来として治療を受けた人が、月の途中で入院に変わったときは、2,000円を差し引いた残りの自己負担金が助成されますのでご注意ください。

助成する自己負担金は1か月ごとです。したがって、治療を受けたときは、その翌月のはじめに病院などに支払った自己負担金を市福祉事務所に申請してください。

申請書は、市福祉事務所または各出張所の窓口にあります。

詳しいことは、市福祉事務所婦人児童係（☎③ 2111・258）へお尋ねください。

全市民1分間の黙とうを

8月9日は長崎原爆投下の日

昭和20年8月9日午前11時2分は長崎に原子爆弾が投下された日です

原爆は、一瞬にして数10万の尊い人命と莫大な財産を焼きつくしました。私たちは、原爆の被災でなくなられた方々のごめい福を祈るとともに29年を経過した今、原爆病で苦しい闘病生活をしておられる方の一日も早い回復と、いつまでもこの平和が続くことを願うものです。

8月9日の午前11時2分になると一斉にサイレンを鳴らして合図します。市民の皆さんも、この時刻には手を休め、1分間の黙とうを捧げましょう。


また、8月15日は終戦記念日です。戦争のために犠牲となられた戦没者の霊を悼み、平和の誓いを新たにすするため、正午を期して黙とうを捧げましょう。

選挙の中では最も低い投票率というので、いつも心配されてきた参議院議員選挙が、今度の七夕選挙では史上最高の投票率を示した。しかも、その上昇の幅が大きかったことは、なんといっても国民の政治的関心が高まったというほかはない。

物価をはじめ、もうどうにも我慢のできない社会状況は、もはや政治的解決を求めているというところが国民の一人一人にわかるようになってきたのではないかと思われる。

政治的解決が国民のために行われるためには、まずもって国民一人一人が政治に参加する意識と行動が必要である。

中でも上位当選の人に、全くといっていいほど、金のかからない選挙をして当選した人がいることは力強い限りである。この輪を今



一坪図書館のご利用を

8月から市内50か所で開館

九州の市で13番目に広い面積をもつ伊万里市は、市の中心にある市立図書館までの距離が、遠いところで10数キロメートルもあります。

しかし、りっぱな図書館がありながら、近辺だけの方の利用しかありません。

そのため、市は関係者の深いご理解と協力をえて、この夏から「一坪図書館」を市内50か所に開設し、市民皆さんにご利用いただくことになりました。

「一坪図書館」は、市内の民家などに市立図書館の本を置き、本の管理と貸し出し事務を委託して市民の皆さんが仕事着のまま気軽に本を借りて読んでいただくものです。

この名前は、図書館の広さが1坪ということではなく、「せまい・ささやかな図書館」という意味でつけられました。

本は、以前、巡回文庫で使っていたものや、県立図書館から借りているもので、内容は、子ども向けから大人の読む本まで数多く取りそろえることにしていますので、皆さんのご利用をお願いします。

なお、図書の取り替えは、2か月に1回いたします。

一坪図書館の、黒川・波多津・南波多・大川・松浦町の25館は、すでに開館しておりますが、伊万里・二里・東山代町の25館は、今月6日から7日に開館します。

▶借りる時の注意

- 借りた本は、1週間たったら返すこと。借りる場合は、係の人にお尋ねください。
- 借りた本を破ったり、汚ごしたり紛失した時は補償していただきますので、自分の本と思ってたいせ

つに取り扱いましょう。

一坪図書館の設置場所

(敬称略)

設置場所	管理事務者	
伊万里	瀬戸町築港	満江 信子
	大川内山	福岡 良一
	大坪町古賀	丸田 敏子
	母子寮	古川 スギエ
黒川	伊万里向陽園	奥 順一
	黒川公民館	小島 睦老
	真手野	山口 頼朝
	立目(分校)	崎田 久枝
波多津	名村住宅団地	伊藤 奎一郎
	名村单身寮	諸岡 均
	波多津公民館	藤森 安磨
	畑津	金子 元久
南波多	筒井	田中 輝人
	井野尾	高田 イソエ
	中山	田中 敏雄
二里	南波多公民館	樋渡 伊助
	府招上	近藤 チヨ
	笠椎	前田 三角
	原屋敷	井手 ナル
大川	大曲(農協)	高田 政雄
	大川公民館	米川 良雄
	片竹	福原 稔
	東田代	坪内 安衛
松浦	立川	田中 敏子
	大川老人憩の家	重松 次郎
	松浦公民館	幸島 重光
	上分	高田 豊
東山代	宿分	原口 ノブ子
	下分	樋渡 サダ子
	長谷川被服	樋渡 真起
	二里公民館	古川 軍二
東山代	作井手	吉永 広一
	金武	浦川 猛
	大里	前田 新一
	東山代公民館	福田 満男
山代	滝川内	西田 五郎次
	長浜	森 辰己
	下分(分校)	田中 静二
	日南郷(分校)	陣内 チヨキ
山代	総合高等訓練校	鶴田 常雄
	伊万里陶業	西田 正二
	高砂工業	古川 邦彦
	山代公民館	前田 昭
山代	楠久	立石 馨一
	東分	江口 ツヨ
	西分	吉田 ムメ
	浦の崎	前田 保彦
山代	久原	山崎 源一郎
	東洋プライウッド	吉崎 弘
山代	ラクダ産業	江頭 橋次

高令者就労事業団が発足

申込は市福祉事務所か地区労へ

働く意欲のある老人の生きがい対策として、8月1日から高令者就労事業団が発足しました。

これは、老人に就労の場をとということで、市と地区労が話し合いを進めていたものです。

就労事業団は、市内に在住するおおむね65歳以上の方で結成し、作業の内容は、公共施設(保育園・公園街路・排水路)の清掃、それに民間

は、商店のダンボール箱の整理・集金・事務・墓地の清掃など、軽い作業が主なものです。

入団を希望される方、詳しく内容を知りたい方は、下記へご連絡ください。

▶福祉事務所老人福祉係 (☎③2111 内線 258・261)

▶松島町 伊万里地区労働組合協議会 (☎③3461)

高品質生産の遂行などを決議

みかん高品質合理化推進大会ひらく

「伊万里みかん高品質生産販売合理化推進大会」（主催＝うまい伊万里みかん運動実践本部・西松浦販売

の現状を打破しようと、真剣な表情でした。参加者のみかん生産に賭ける熱意



▶ 市民会館で開かれたみかん高品質合理化推進大会 ◀

農協連合会)が、7月12日、市民会館大ホールで開かれました。

会場には、市内のみかん生産者約800人が集まり、厳しいみかん生産

のほどがうかがえました。

また、伊万里みかんの浮上をねらい、生産から販売まで強力に推進しようと、次のことを決議しました。

◇大会決議◇

◎高品質生産の遂行

- ・反収を増加して品質の良いみかん

の生産を図る

- ・樹形改造で太陽のみかんを生産する
- ・9月の畑面乾燥で味の向上を図る
- ・深耕栽培と有機物の補給により健全なみかん園にする
- ・樹上撰別を徹底する

◎品質更新の遂行

- ・高接、改植で品種系統の構成割合を合理化する

◎不適地転換の遂行

- ・不適地を転換し高品質みかんの生産を図る

◎農政対策の遂行

- ・オレンジ、果汁の輸入自由化を阻止すること
- ・みかんの需給安定法の早期制定を図ること
- ・不適地転換や品種更新事業について財政援助を講ずること
- ・加工原料価格安定制度の拡充強化を図ること

◎販売合理化の遂行

- ・みかん販売専属利用契約の履行により計画出荷販売を図ること
- ・大量荷口連続出荷により市場占有率を高め有利販売を図ること
- ・園地区分の徹底実施により品質のばらつきをなくし、高品質みかんの集出荷体制によって名柄を確立すること

各町別飲酒運転検挙者数

(49.6.30 現在伊万里警察署調)

町名	1月~5月	6月	計
伊万里	9	6	15
黒川	9	0	9
波多津	11	0	11
南波多	6	0	6
大川	8	1	9
松浦	6	2	8
二里	3	1	4
東山代	5	1	6
山代	7	1	8
(市外)	12	7	19
計	76	19	95

※今回市外検挙者数欄を設けましたので、先月より数字が変わっています。

転入・転居 世帯主変更 届は14日以内に

市民課窓口からのお願い

最近、転入もしくは市内で住居を変更した方で、14日以内に届け出をしない方が多く、戸籍事務の手続きに支障をきたしています。

住民基本台帳法では、「転入をした者および転居をした者は、その日から14日以内に市町村長に届け出なければならない。」と規定され、届け出期間の14日を過ぎると、住民異

動届出期間経過通知書に届け出が遅れた理由を記入していただき、伊万里簡易裁判所へ提出しなければなりません。このように、市民課窓口での手続きが複雑になるばかりか、ご迷惑をかけることとなりますので注意してください。

また、世帯主を変更したときも同様です。

環境保全課など3課を新設

7月15日付で職員121人異動

竹内市長は、5月15日付で121人の人事異動を行いました。

今回は、行政需要の多様化や本年度の重点施策と関連させ、内部事務の問題点を解消するために環境衛生同和・体育保健を中心に機構改革を行い、大幅な異動になりました。

特徴としては、若手の中堅職員を役職に起用したこと、職員の職場に対するマンネリ化を防ぐために本庁と出先機関などとの人事交流を行い、人事の刷新を図ったものです。

〔部長級〕 (旧任省略)

▷消防長(部長待遇) = 多久島俊次

〔課長級〕

市民部 ▷環境保全課長 = 村岡博
▷保健衛生課長 = 山浦孫行 ▷市民病院事務長 = 古川 功 ▷同和对策課長 = 嘉村政則

建設部 ▷土地開発公社事務局長 = 吉田弘介

▷消防署長 = 井手敏男

教育委員会事務局 ▷体育保健課長 = 山口 正

会計課 ▷課長 = 高田文夫

水道部 ▷工務課長兼工業用水道室長 = 緒方 俊

〔課長補佐級〕

総務部 ▷総務課長補佐 = 井手 稔
▷秘書室長 = 丸田辰雄 ▷総務課付 = 松尾 栄 ▷企画課長補佐兼企画係長 = 松尾具弥 ▷総務課長補佐兼職員係長 = 山口布士次 ▷市民会館次長兼管理係長 = 杉本茂助

市民部 ▷市民課長補佐兼窓口係長 = 野田静男 ▷税務課長補佐兼管理係長 = 淵上辰己 ▷保健衛生課長補佐兼保健予防係長 = 前田昭幸 ▷福祉事務所次長兼婦人児童係長 = 西山武司 ▷福祉事務所社会係長 = 久保岳人

産業部 ▷商工観光課長補佐兼伊万里湾開発室長 = 松尾昭良 ▷併任産業部調整室長 = 内山和三

建設部 ▷建設課長補佐兼維持補修係長 = 山田 登

教育委員会事務局 ▷総務課長補佐兼総務係長 = 田中俊輔 ▷社会教育課長補佐兼同和教育係長 = 加川周史
▷波多津公民館長併任波多津出張所長 = 市丸光彦 ▷中央公民館長兼伊万里公民館長 = 中尾国雄

農業委員会事務局 ▷農業委員会事務局次長兼庶務振興係長 = 山口 晃

〔係長級〕

総務部 ▷企画課事務管理係長 = 椎葉隆司 ▷財政課管財係長 = 中山正之

市民部 ▷同和对策課同和指導係長 = 井手正範 ▷市民課記録管理係長 = 川原岩雄 ▷市民課国民年金係長 = 古賀儀七 ▷税務課市民税係長 = 大野 基 ▷税務課固定資産税係長 = 松尾義明 ▷税務課収納係長 = 大城隆 ▷環境保全課環境公害係長 = 多久島 隆 ▷環境保全課緑化係長 = 立石哲郎 ▷福祉事務所保護係長 = 梶山幸雄

産業部 ▷商工観光課商業観光係長 = 原口 拡

建設部 ▷建設課管理係長 = 田中正義 ▷建設課登記係長 = 久保田正敏
▷都市開発課開発係長 = 川原 哲

水道部 ▷水道課施設係長 = 岡本喜左エ門

教育委員会事務局 ▷総務課施設係長 = 大川内 加 ▷社会教育課社会教育係長 = 高野道雄 ▷体育保健課体育保健係長 = 川本 明 ▷南波多公民館長併任南波多出張所長 = 岡本軍二 ▷西部北部学校給食センター所長 = 池田 豊

〔係長待遇〕

総務部 ▷東島 悟 ▷山口清三郎
▷鳥羽力夫 ▷宝蔵寺伸義 ▷松本金夫

市民部 ▷橋口忠海 ▷山浦布治雄
▷前田勇一 ▷松永 泉 ▷峯勝善

産業部 ▷熊川義尚

建設部 ▷灰崎重夫 ▷前田和宏
▷渡辺宗一 ▷山口正満 ▷前田龍弥

水道部 ▷武藤 司 ▷池田道夫
▷岩永鉄男

教育委員会事務局 ▷副島英彦 ▷小島睦老 ▷樋渡伊助 ▷吉川欽治

〔一般職員〕

総務部 ▷池田富也 ▷橋口文字
▷馬場崎哲朗 ▷井之一行 ▷原口正毅 ▷山下 努 ▷釘町克孝 ▷藤 善孝 ▷鶴田健太郎 ▷山口正信 ▷城 瑞枝

市民部 ▷前田広次 ▷山口源太
▷島石早苗 ▷中島恵美子 ▷森吉喜 ▷山崎文明 ▷白水忠博 ▷多久島美隆 ▷角 芳徳 ▷山本和良 ▷深江ツヤ ▷光田和夫 ▷川口正隆 ▷力武幸生 ▷樋渡良雄 ▷山口太八 ▷長野喜一 ▷香月春代 ▷八坂 徹 ▷中尾洋子

産業部 ▷古野政雄 ▷副島康徳
▷原健一郎 ▷松尾俊昭

建設部 ▷吉富好彦 ▷中尾俊幸
▷井手重喜 ▷鶴田次寿 ▷樋崎毎男 ▷樋渡春満

水道部 ▷田中健志

教育委員会事務局 ▷原 和敏 ▷山下昭二 ▷吉住正博 ▷田中悦幸 ▷草場誠一

農業委員会事務局 ▷前山博盛

国見台プールの一般使用と盆休みのお知らせ

8月13日は、学童水泳大会のため一般のプール使用はご遠慮ください。なお、8月14日から16日までの3日間、盆休みでプールを閉鎖いたします。ご協力ください。

第4回港まつりひらく

7月20日～22日



▶ 準ミス港平野さん ◀ ▶ ミス港桑原さん ◀ ▶ 準ミス港押切さん ◀

恒例の「第4回港まつり」は、7月20日・21日の両日、伊万里港を中心に繰り広げられました。今年のミス港には二里町の桑原孝子さん(21歳)・準ミス港に黒川町塩屋の平野洋子さん(22歳)・松浦町提川の押切ひろ子さん(23歳)が晴れの栄冠を獲得しました。



▶ 体験航海を前に
1日船長の辞令交付式 ◀



▶ 市民会館でのフォーククラブの発表 ◀



▶ 国見台プールでの小・中学生水泳大会 ◀



▶ 会場をわかせたちびっこのど自慢大会 ◀

すでに1,200人の予約殺到

キャンプ村は9月5日まで開放

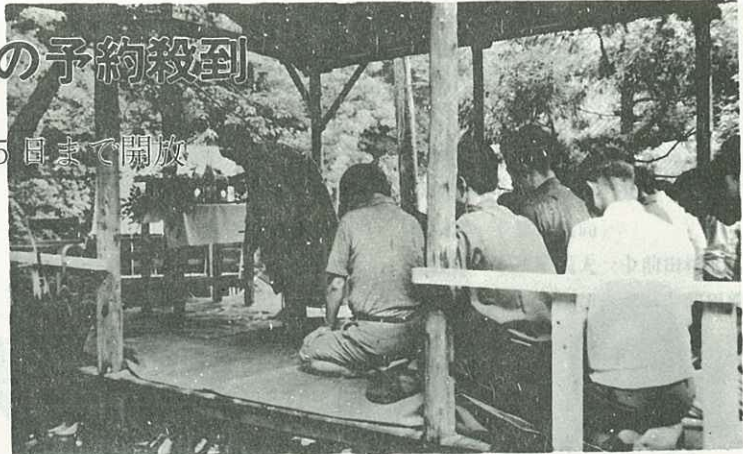
大川内町大川内山のキャンプ村が7月15日にオープンし、同日「キャンプ村開き」が行われました。

キャンプ村は、9月5日まで開設されます。

同キャンプ村は、テントブレース遊歩道・水銀灯の設置など、年ごとに新しく整備され、昨年は3,600人の利用者があるなど、人気もうなぎのほりです。すでに、1,200人の予約を受けています。

◎キャンプ村施設案内

・テントブレース 15基



1基12人収容(宿泊 500円)
・バンガロー 3棟

1棟5人収容(宿泊 300円)
キャンプ村の予約は(☎③2925)へ

精霊流しはきめられた場所で

詳しくは環境保全課へ

お盆行事の一つとして、精霊流しがありますが、流されたものがごみとなり、きれいな川や海を汚す原因ともなっています。

市は、お盆に流される精霊船などをできるだけ回収するため、次のような方法を考えていますので、ご協力をお願いします。

▶精霊流しの場所

- ・水面に浮くものは、岩栗橋から松島橋の間で流してください。
- ・すぐに沈むものは、めんどうでも

復興橋下流(トンテントン川落し合戦場)までもってきてください。船を用意して海まで運びます。

▶精霊流しの日時

- ・8月15日(木) 夜8時~11時
- 海まで流れてきた精霊は、船を待機させ回収します。

私たちの財産である、川や海をきれいに保つため、ご協力くださいますようお願いいたします。

※お問い合わせは環境保全課(☎③-2111)へ。

ごみ収集・し尿汲み取り

「盆」休業のお知らせ

お盆のごみ収集とし尿汲み取りを次のとおり休業します。ご協力ください。

▶ごみ収集の休業期間と区域

(水田優収集区域)

- ・8月14日(水) 上松島・下松島船屋町・相生町・上黒尾町・柳井町・祇園町・東円・西円(除く金谷)・蓮池町(国道の南側)・栄町・白野・脇田・名村団地

- ・8月15日(木) 波多津町・黒川町・漁港・木須住宅・市山・市村住宅・大川内山

◇河原勘次収集区域

- ・8月15日(木) 長浜・脇田・里大久保・福和・福住・国見・天神井手野・立川・片竹・大川野・桃川

- ・8月16日(金) 浦の崎・久原1・2・3区・向山・川南・鳴石・楠久・楠久津

▶し尿汲み取りは、8月14日から16日までです。この期間中汲み取り予定地区は、13日までに汲み取ります。



「NHK放送展」を見よう

8月11日～20日県立博物館で

NHK放送展（主催＝NHK・県立博物館）が、8月11日から20日まで佐賀県立博物館で開かれます。

この放送展は、日本放送協会が年に1回開くもので、大正14年に日本で初めてラジオ放送をはじめから今日までの歴史や放送の仕組みなど盛りだくさん展示し、夏休みの子どもの勉強になればと開催されるものです。入場料はいりません。

▶展示されるもの

○放送のあゆみ

ラジオやテレビジョン関係の装置
マイク・フォン・文献・それに、当時の写真もそなえて、わかりやすく解説したもの。

○音できく昭和の歴史

激動の多い昭和史での数々の事件を集めた録音。

○放送文化財ライヴラリー

NHKが集めた音の図書館からなつかしい故人の声や、歴史のかけに消えた昔の風物詩など。

○太陽電池

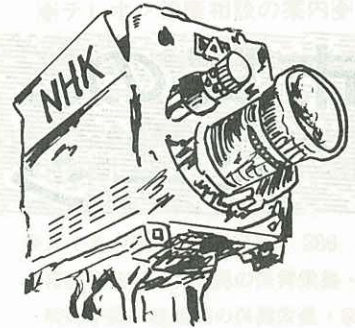
人工衛生アポロに積んであったもので、太陽光線で作動する電池。

○アニメライター

ペンや手をうつさないで、テレビの画面に絵や字をかいていく装置。

○FMリクエストアワー公開

若人たちに人気のある番組制作を実際に見てもらいます。この番組には「ヤング101」が出演。



このほかに、もういちど見ようあの番組・美しい言葉を身につけるために・やさしいラジオの作り方などアナウンサーや専門家による放送講座も開かれます。テレビの番組がどのようにして作られ、皆さんのテレビにうつされるかを知る最もいい機会です。家族そろって見学してはいかがでしょう。

合同行政相談所を開設

8月27日市役所4階大会議室で

佐賀地方法務局・佐賀行政監察局
県交通事故相談所・市の共催で、合同行政相談所を開きます。

時間は午前10時から午後3時までです。

相談は無料で、登記や道路それらに交通事故などの相談を受けます。

また、このほかに衛生・年金・保険・恩給・生活保護・遺族援護・老人福祉・労災・河川・農地・各種公害・郵便・電報・電話など、市・県国の行政（仕事）について、苦情や意見をお持ちの方は、気軽にお出かけください。

※なお、市の生活相談課は今回の機

構改革による、相談業務の専門化を図っています。

一般市政に対する陳情・苦情相談その他どんな小さなことにもご利用ください。

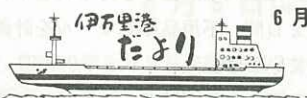
なお、電話による相談は（☎③-2111 内線 225・228）へ。

人権相談所の案内

法務局伊万里支局は、東山代町公民館で8月8日、10時から15時まで人権相談所を開設します。

人権を不当に侵された方・農地や借地・借家・金銭貸借・戸籍・登記相続・扶養・その他一般の法律問題などでお悩みの方は、気軽にお出かけください。

相談は無料で、秘密は守ります。
※相談担当者 法務局伊万里支局長 河内新一 ・人権擁護委員 多久島勝次
(法務局・人権擁護委員協議会)



輸出

6月の輸出実績はありませんでした。

輸入

恒常的な原木の輸入だけでした。しかし、前月比40%増で開港以来はじめての18億円台（18億9,700万円）を記録しました。過去の最高は、今年1月の16億8,300万円です。

船舶の入港

日本船7隻・外国船8隻の合計15隻で前月より6隻の増です。1月以降の累計は89隻で、前年同月に比べ4隻の増です。
(唐津税関支所伊万里出張所)

市立図書館休館のお知らせ

伊万里市立図書館は、8月15日から17日までの3日間、館内を消毒するため休館させていただきます。ご協力ください。

市民の ページ

初の「夏休みラジオ体操会」

夏休みラジオ体操会が、8月28日午前6時から伊万里中学校運動場で開かれます。これは、郵政省簡易保険局・NHK・ラジオ体操連盟の主催によるもので、NHKの放送を通じて全国に放送されます。

ラジオ体操会が当市で開かれるのは今回が初めてです。市民皆様のご参加をお願いします。なお、当日は午前6時までにご集合ください。雨天の場合は伊中体育館です。

28日伊万里中学校運動場

生活改善に踏みきる

大坪地区生活改善運動

大坪地区生活改善運動推進協議会（会長池田修・2,160戸）は、分館長会が中心となって、婦人会・老人クラブときわ会・青年団それに区長会・伊万里公民館の応援を受け、7月16日から生活改善運動を展開しています。

大坪地区生活改善推進運動のあらまは、次のとおりです。

●慶事

- 名付祝 隣近所に配るお祝は、命名の名札とマンジュウ2個程度。
- のぼり祝 のぼりは1本、鯉のぼりはマゴイとヒゴイ程度。
- 引出物は全廃。ひな祭りも準ずる
- 結婚祝 すみ酒は清酒1升、鯛1尾程度。

結納金は20万円程度とし、近辺客は1回にとどめる。披露宴の自宅招待は500円程度引出物は全廃

●弔事

- 葬儀・法事 葬儀はなるべく簡素にし、花輪は1対程度。
- 会葬御礼品物は全廃し、その旨受付に表示。

個人への香典返しは廃止、会葬香典の礼状は同部落内は差出さない。一般会葬者へのオトギは廃止
近所つきあいのお茶講は近親者のみにとどめ法事の引出物は廃止。

●見舞

- 病気・出産などの見舞返しは廃止
近所つきあいのお見舞金は200円以内。

●その他

- 子ども同志の誕生祝は廃止。
- 各種お祝などの引出物は廃止。
- ▶各種会合の場合、時間を厳守し宴会は特殊な場合を除き廃止。
- ▶物を大切にす趣旨にそい、婦人会主催で不用品バーゲンを実施。
- 各種案内状に引出物廃止を明記。

緑化は私たちの手で

大坪婦人会が緑化運動

大坪町婦人会（会長＝古賀栄美子905人）は、代表8人で7月24日立花台地入口三差路（ロータリー）の花壇に、つつじ30本とサルビア100本を植え付けました。

これは、市の緑化運動の一助にと協力いただいたものです。

秋にはサルビアの花も赤や紫の花

をつけ、ドライバーの目を楽しませてくれることでしょう。

※また、同婦人会で8月6日と7日の2日間、不用品即売セールを計画しています。

- 8月6日 西円蔵寺公民館
- 7日 白野公民館
- 時間 9時～15時30分



▶汗を流しながらサルビアを植える大坪婦人会◀

3歳児健康診査

▷対象者 昭和45年7月1日から昭和46年6月30日までに生まれた児童(料金・無料)

▷日時と場所

- 8月19日 松浦公民館(松浦町)
20日 牧島小学校(牧島校区)
21日 黒川公民館(黒川町)
22日 大川内小学校(大川内町)

※時間 13時30分~14時30分

子宮ガン集団検診

▷対象者 30歳以上の方(妊婦を除きます) 料金300円

▷日時と場所

- 8月9日(金) 大川公民館
21日(水) 平尾公民館

※時間 13時~15時30分(受付は13時から14時まで)

妊婦検診と相談

▷日時と場所

8月20日 南波多町小島医院

// 大川公民館(相談)

※時間 13時30分~15時

胃ガン集団検診

▷対象者 30歳以上の方(胃の治療を受けている方・妊婦を除きます)

▷料金 300円

▷日時と場所

8月6日(火) 柳井町公民館

7日(水) 牧島小学校

※時間 8時50分~12時(受付は8時50分~9時30分まで)

受診者は、受診の前日の午後10時以降、水など口にしないでください

百日せき・ジフテリア混合の予防接種は、毎月第2・第3火曜日に中央公民館で実施しています。

▷今月の接種日時

8月13日 13時30分~14時30分

20日 //

※母子手帳をお忘れなく。

次のかたからご寄付をいただきました。厚くお礼申し上げます。(敬称略)

緑化基金へ

- ◆篤志寄付
拾万円 竹内通教(松島町二一九)
参拾万円 鈴木泰彦(佐保市光月町四二二六)

社会福祉事業費へ

- ◆香典返しを寄付
松岡義男(黒川町畑川内亡母フジ)
栗原悟(波多津町辻亡母マス)
加藤伍市(東山代町里亡妻治子)
時里重利(立花町三八四)

四亡三男実

- 加川周史(波多津町板木亡母あや)
西山昇(元町甲一四二亡妻ヨシ子)
野中淳一郎(南波多町小麦原 亡父伊太郎)
本山健(二里町古子 亡叔父伊右エ門)
吉永太助(二里町野添 亡父太八)

ありがとう



ございました

亡母シカ

- 山口一之(大川内町正力 坊 亡母久保シカ)
笹川八重子(脇田町 亡夫秋一)
井上義人(新天町 亡妻 母岡本ジュウ)
小松朝司(松浦町藤川内 亡父官六)
前田信雄(南波多町笠権 亡父為右エ門)
鎌田幸男(山代町楠久 亡母アヤ)

亡母あや

- 鈴木泰彦(山代町久原 亡父彦五郎)
中野原(松浦町中野原 亡母キサミ)
(総計二九〇万七、六八〇円)
交通遺児救済資金へ
◆篤志寄付
貳万円 山下巖(松島町三二四)
二里公民館建設資金へ
◆香典返しを寄付
力武文雄(二里町大里 亡父伝右エ門)
川原勝美(二里町吉野 亡妻綾子)
吉永太助(二里町川内 亡父太八)

- 川原勝美(二里町長井手 亡妻綾子)
江口勝郎(松浦町中野原 亡父鉄次)
鈴木泰彦(山代町久原 亡父彦五郎)
酒谷三義(波多津町浦 亡父平吉)
小川実(東山代町大久保 亡母橋村カメ)

- 久保親一(大川町立川 六一 亡夫才吉)
加川周史(波多津町板木 亡母シカ)

- ◆香典返しを寄付
加川周史(波多津町板木 六一 亡夫才吉)

- 久保親一(大川町立川 六一 亡夫才吉)
加川周史(波多津町板木 六一 亡夫才吉)

- ◆香典返しを寄付
加川周史(波多津町板木 六一 亡夫才吉)

- ◆香典返しを寄付
金子継男(山代町久原二区 亡祖父千代一)
川久保春次(山代町久原二区 亡妻ミサオ)
(昭49・7・18現在)

こどもページ

夏まけしない元気な体を 毎日の生活は規則正しく

待ち望んだ夏休みも10日を過ぎましたが、毎日、元気に暮らしていますか。

楽しいはずの夏休みを病気などにかかったのではつまりません。学校できめられたことやお父さんお母さんのいいつけを守ることはとうぜんですが、今月は、皆さんに守ってほしいことをおつたえることにしました。

計画にそった規則正しい生活をしよう

夏休みも10日を過ぎると、学校での規則正しい生活から解放され、毎日の生活がみだれがちです。

おともだちの中には、夏休みのおわるごろになってから、お母さんにしかられながらあわてて宿題をしている人がありますが、自分できめた計画にしたがって、毎日ちゃんとかたづけておきたいものです。

そのためには、今いちど宿題が計画どおりにすすんでいるかをたしかめ、おこなっている人は、計画をたてなおしてとりこんでください。

からだの悪いところは、ハヤメになおしましょう

一学期のおわりに、学校で目やみみ・はななどの検査があり、悪いところを休みのうちにお直すように知らせてきています。

病気は早く手当てをうければそれだけ早くなおります。夏休みのあいだに手当てをうけ、早くなおして2

学期をむかえましょう。病院に行くときは、必ず横断歩道をわたり、交通事故にあわないようにいたしましょう。

外ではぼうし、汗をかいたら早めに着がえよう

毎日、うだるような暑い日が続いています。かんかんでりの日の下で、ぼうしもかぶらずに遊んでいる人をみかけます。

長い時間、強い日ざしの下でぼうしもかぶらずに遊んでいると、日射病にかかり、たおれたり、げりをしたりします。そとで遊ぶときは必ずぼうしをかぶりましょう。ぼうしの色は、日光をはねる白っぽいものがおすすめです。

よく、汗びっしょりになって遊んでいる人がありますが、汗をかいたらよくふきとりましょう。また、汗のにじんだ下着はなるべく早めに着がえなければいけません。

汗のしみた下着をそのまま着ていると、その汗に体のぬくもりがすいとられ「かせ」をひくことがあります。

まさか、この暑さに「かせ」などと思うでしょうが、あながい汗のしみつをしながらのためにひいてしまった人が多いようです。

むし暑い夜は、よくはだかでやすみがちです。しかし、朝になると気温があががり、それにねむっているあいだにおなかひえ、はらいたやげりをおこすことがあります。

おなかをひやさないように、腹巻きをするか、ねまきを着てやすむようにしましょう。

夏まけしない、栄養のあるたべものをとろう

暑いときには、油の多いたべものはいやになり、あっさりしたお茶づけや冷むぎなどですませがちです。

しかし、この暑い毎日を元気に過ごすためには、油の多いものや栄養のつくものをたべることがたいせつです。

食事のときにお母さんがだしてくれた牛乳やバター・チーズ・生野菜など、好ききらいをせずたべて元気に過したいものです。

交通事故や水の事故にも気をつけよう

遊びにむちゅうになり、道路にとびだしたり、自動車が止ってくれたからといって、安全をたしかめずに道路をわたってはいけません。自動車のかけから自転車かきたり、バイクがくるかもわかりません。手を高く上あげ、止った自動車のところでもういちど安全をたしかめてからわたりましょう。また、佐賀県内できょう1年間に52人の人が水の事故でなくなっています。魚とりや水泳に行くときは、おとなの人と行きましょう。ため池・防火用の水そうの近くでは遊ばないようにしましょう

あぶない きゅうなとびだし じこのもと

