

広報

いまり

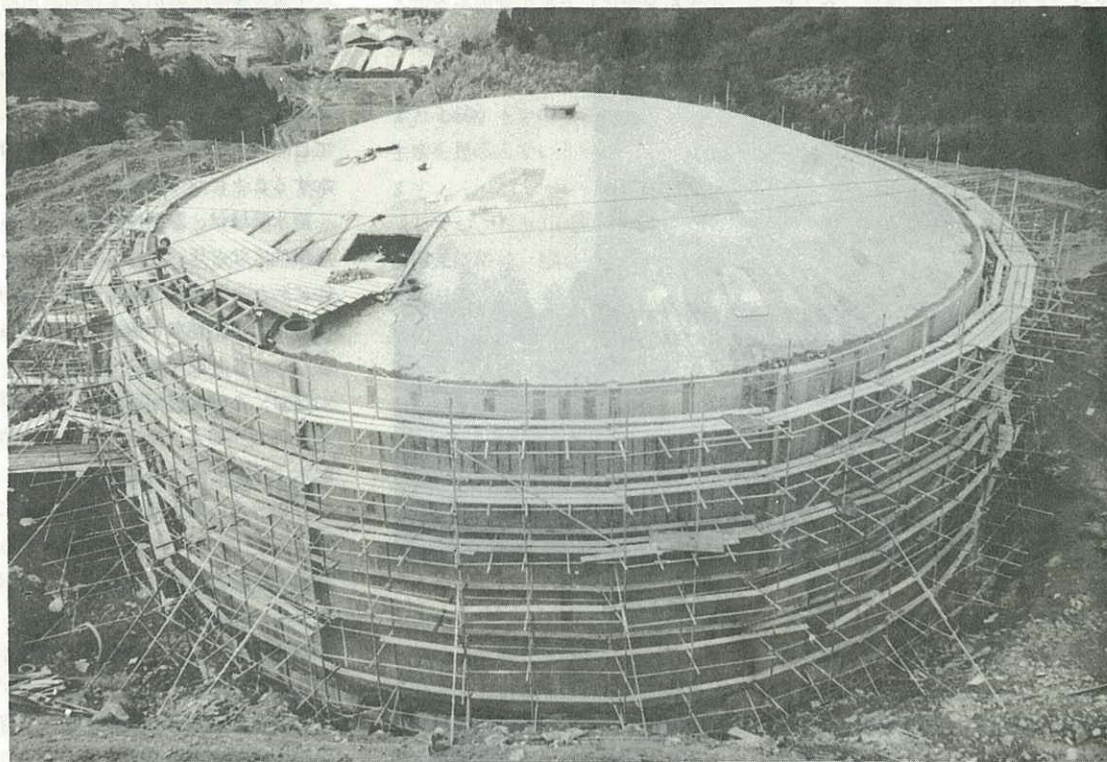
市の人口

	2月1日現在
総人口	59,316 人
男	27,798 人
女	31,518 人
前月比	+ 26 人
世帯数	14,945 世帯

昭和29年8月19日
第3種郵便物認可

○毎月1日発行 定価1部5円 昭和48年3月1日 伊万里市役所秘書企画課発行

No.229



——完成までもない巨大な配水池——

日量2万2,000トン給水を目標にした上水道第5次拡張事業は、いっせいに工事がはじまりましたが、一足先に着工していた配水池は、腰岳の現浄水場の上方にほぼ完成しました。この巨大な配水池は、高さが13.6メートル・内径が26メートルもあり、4,700トンの貯水能力をもっています。完成後は、この配水池から自然流下方式によって各家庭に給水します。総工費約6,600万円です。

広報こよみ

- | | |
|------------------------------|------------|
| 7日 消防記念日 | 21日 春分の日 |
| 9日 定例市議会招集(予定) | 22日 小学校卒業式 |
| 10日 市子どもクラブ少年パトロール隊大会(二里小学校) | 25日 電気記念日 |
| 13・27日 交通事故相談日(市民生活室) | |
| 15日 無料法律相談日(市民生活室) | |
| 17日 中学校卒業式 | |

48' **3**月

日量2万2,000tの給水規模

上水道の拡張工事いっせいに着工

市上水道の第5次拡張工事の起工式が、このほど工事を請負った7業者の主催で行なわれ、いよいよ本格

そのため、県が建設する竜門ダム
の水を水源にした拡張計画をたてこの需要にこたえることにしたもので

施設にする計画です。

工事はまず、このダムから二里町川東の浄水場まで延べ9.6キロメートルに導水管を敷設して水をひき浄水後は、いったん配水池にたくわえて自然流下方式によって各家庭に給水することになっています。

給水区域は、急速に需要がふえる黒川地区など延べ1万2,000メートルにわたって配水管を延長するほか伊万里の市街地などの古いパイプも取りかえる計画です。

なお、このほど起工した工事は導水工事の一部と、浄水施設・配水池配水工事などにわけて進めます。

このうち、配水池は、腰岳中腹にほとんどできあがり、近く完成する予定です。完成後は4,700トンの水をたくわえます。

黒川方面への配水管敷設工事は3工区に分けて進めます。しかし、ダムから浄水場までの導水工事は、有田川改修工事と関連するため、とりあえずダム地点から中途まで8,600メートルでいどの工事をしない、あとは有田川改修工事にあわせて工事を進めることにしています。

工事期間中は、皆さんにいろいろご迷惑をかけることとなりますが一日も早く、安心して水が使えるよう拡張工事にご協力ください。



▶工事の安全を祈る起工式◀

的に工事が進められることになりました。

市上水道は、ご承知のように、有田川の水を利用して、すでに昭和41年度から3年がかりで第4次の拡張工事をしない、1日9,000トン・3万人に給水できる施設をつくりました。しかし、最近の生活様式の急速な変化・住宅の新築ブームなどに伴って、水の需要は急速なテンポで伸びており、現在の給水能力では十分まかなえなくなってきました。

水源になる竜門ダムは、昭和49年度完成を目標に、西有田町の竜門峽を流れる広瀬川をせきとめて造る多目的ダムで、222万トンの水をためることが出来ます。このうち上水道は85万トン取水できることになっています。

ところで、こんどの拡張工事は46年度から49年度までの4か年継続事業で、総工費17億円をかけて1日2万2,000トン・4万人に給水できる

番むつかしいことは、内的制御である。人類は、外に向って発明し、コントロールすることは得意であるが内に向って自分自身をコントロールすることは不得手である。したがって、細菌とのたたかいよりも、この大量死の原因をいかに制御するかということのほうがむつかしい。

しかし、自分自身をコントロールできなくては人類はその存在価値はない。

いまほど人類が自分自身の存在を問われている時はないように思う。

人類が、自分自身を破壊に至らしめない内的コントロールの道は、単なる国際会議では得られるものではなく、その国際会議の基底を流れる共通の意思が必要である。そしてそれは、人類の存在を問う哲学でなければならぬ。

いま世界には、それぞれの立場での主義はあるがかげがえのない一つの地球に共通する人類存在の哲学がない。もしもこの哲学を確立しなければ、人類は大量死の原因どころか、お互いの闘争だけからでも自滅のおそれがある。

みかん暴落に対策を!!

みかんの危機突破大会ひらく

みかんの暴落などによる打撃をなんとか切り抜けようと、1月31日午後1時30分から、竹内市長をはじめ市内の各農協長・みかんの生産者など約120人が参加して、市民会館第1会議室で話し合いが行なわれました。

みかんの暴落などによって、農業経営が危機にさらされていることから、営農生活資金の特別低利融資や出荷調整と適熟期販売を行なうための貯蔵庫の整備・みかん加工場の増設など14項目を満場一致で採択、国県に対して陳情を続けていくことに

しました。

現在、市内には2,700戸の農家が1,323ヘクタールのみかんを栽培しており、ことしは2万1,400トンの生産を見込んでいます。

しかし、ことしの販売価格は、12月末日現在で1キロ当たり平均39円

46銭で、まえの年の68円より28円54銭も安くなっています。この中には消費費や肥料代などの生産費が含まれており、実質生産農家の手どりはわずかになっています。

このような状態が続けば、生産農家にとっては不安がつるばかりであり、恒久的な対策が望まれます。



「広報いまり」は2位

市が毎月各家庭にお届けしている「広報いまり」が、佐賀県市町村広報紙コンクールの市の部で2位に入選しました。

昨年の10月号から12月号まで、3か月が審査対象になったものです。

なお、このコンクールには、昭和39年度以来、1位～2位を獲得しています。ことしは残念ながら2位にあまじましたが、覚悟を新たに更に精進します。ご協力をお願いします

入選した市は次のとおりです。

- ①佐賀市 ②伊万里市 ③唐津市
- 躍進賞 鹿島市

▼完成した牧島小▲

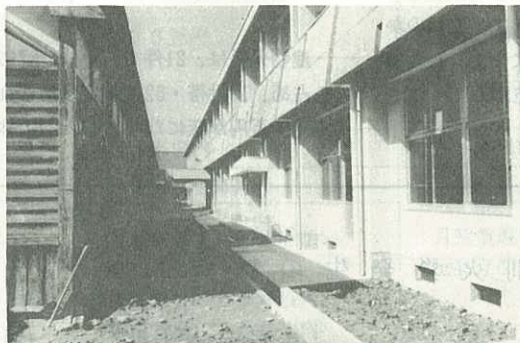
牧島小 南波多中 両校の校舎が完成

危険校舎のため改築を急いでいた牧島小学校と南波多中学校の校舎がこのほど完成しました。

いずれも鉄筋コンクリート造りの

2階建てで、牧島小学校は、普通教室11室・管理室や職員室・音楽室などあわせて19室です。

総工費は6,896万円でした。



いっぽう南波多中学校は、普通教室5室、その他7室で4,196万円かかりました。国庫補助29%ていどあとは郵政省の長期債(43%)のほか市費でまかれました。

人類に迫る三つの大量死として

- ・核兵器による急激な大量死
- ・環境破壊による緩慢な大量死
- ・オートメ化社会による精神と人格の大量死

があげられている。

核兵器にしても、環境を破壊している経済活動にしても、また、人間の精神の自由を失わせるオートメ化過剰情報化にしても、みんな人類がつくりだしたもので、大量死の原因を一つにまとめると、人類は自身自身で自分の死を招いているということが出来る。

ひところ、は虫類に打ち勝って、その全盛時代を築いてきた人類は、やがて細菌に滅ぼされるであろうといわれていたが、細菌の力を借りるまでもなく、その前に人類は自分で自分を滅ぼしてしまうことになる。

しかも、人類にとって一



火事の主役はたき火

昨年の火災発生状況

消防署は、昭和47年中の火災発生状況を発表しました。

発生件数は31件で、4,693万円が灰になっています。46年に比べ発生件数は6件減っていますが、損害額は逆に1,823万円ふえています。

▼▼▼ たき火・煙突の火の粉で11件も ▲▲▲

月別にみると、暖房など火を多く使う1月から3月と10月から11月が多く、全体の61%・19件発生しています。

出火の原因は、たき火7件・煙突の火の粉や過熱4件・ストーブやプロパンガス・自動車のエンジン過熱が、それぞれ2件となっています。

時間別には、ひるの11時ごろから4時まで15件・夕がた5時から8時の間に6件と炊事や野ら仕事をする時間に集中しています。主婦のかたはもちろん、たき火をするときは火の取り扱いに十分注意してください。

▼▼▼ 波多津・大川・東山代はゼロ ▲▲▲

町別では、山代地区の12件を最高に、二里6件・大坪4件・伊万里3件・松浦2件・瀬戸・大川内・黒川南波多がそれぞれ1件となっています。火災が全然発生しなかった地区は、波多津・大川・東山代地区でした。しかし、損害額は、伊万里地区が最高で、全損害額の64%・3,027万円です。

住宅や店舗が密集し、間口が狭いうえに奥の深い伊万里地区の中心街は、交通が混雑するとともに消火活動に手間どります。火の取り扱いかたには十分注意してほしいものです。

▼▼▼ 17世帯・62人がかり災 ▲▲▲

建物火災は、21件で、全体の67%を占め、17世帯・62人が焼け出され4,580万円が灰になりました。山林

6ヘクタール・車両2台も、残り火の不始末や車の整備不良などで焼けました。

市民1人当たり793円・1人当たり3,146円の損害になります。火災の発生件数や損害額を昭和43年と比較すると、件数は3件減っていますが、損害額は逆に3倍ちかくふえています。春先きは、低気圧が急速に発達したり、早い速度で進んだりするため空気が乾燥して強い風が吹くことがあります。火の取り扱いを一つまちがえば大きな火災を引きおこし、多くの人に迷惑をかけることとなります。火災予防には十分注意し万一の火災にそなえて一戸に一つは消火器をもちたいものです。

もう一度・火の点検を

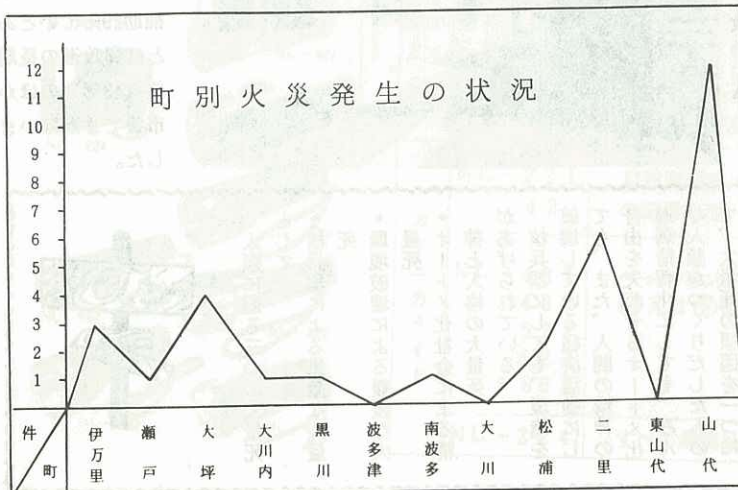
春の火災予防運動が、2月28日から3月13日まで全国いっせいに開催されています。

消防署は、火災の防止と火災から老人や子ども・病弱者などの人命を救うため次の重点目標にそって予防運動を展開しています。

- ◆デパートや旅館・ホテルなどの複合建て物での安全避難
 - ・避難路の確保
 - ・避難誘導の徹底
 - ・避難訓練の実施
- ◆わが家の安全管理
 - ・たばこの投げ捨てや寝たばこの防止
 - ・外出・就寝前の火の元の点検
 - ・老人・子ども・病弱者などの就寝場所の安全点検

◆車両および林野の火災予防
運動期間中は、火の取り扱いを喚起するため、有線放送や消防署のチャイムなどで火災予防を呼びかけるとともに、毎日午後9時にサイレンを鳴らします。

各家庭や事業所などは、いま一度火の点検を実施してください。



障害児の幸せを求めて

特殊教育研究発表大会ひらく

「知恵おくれの子らの幸福を求めて、第4回特殊教育合同研究発表大会（主催＝伊万里市・西松浦郡特殊教育研究会・手をつなぐ親の会）が2月7日、知恵おくれの子をもつ父兄や特殊学級の指導に当たる先生など約120人の参加をえて中央公民館で開かれました。

当日は、伊万里・大坪両小学校の器楽合奏・伊万里中学校たちばな学級生徒による朗読や珠算などの学習発表が行なわれたあと、全員で手をつなぐ母の歌を合唱しました。

また、知恵おくれの子をもつ親や特殊学級を担任している先生の体験発表もありました。

なかでも一人の母親は、わが子が1本の注射が原因で知恵おくれになったが、いまは、特殊学級でのびのびと育つわが子の姿に喜びと希望をもった。子どもの幸福を望むなら世間体を考えず、早く特殊学級に入級させましょと、同じ悩みをもつ親たちにわが子の歩んできた体験を涙

ながらうったえました。

わたしたちの周囲には、この子どもたちをもつ親やわが子のように深い愛情をもって指導にあたっている先生がいることを忘れてはならないと思います。

社会が一つになり、知恵おくれの子やこれらの子をもつ親への励ましと支援の手をさしのべたいものです

また、会場には、力強く生きようと懸命に努力している伊万里・西松浦郡の特殊学級児童生徒の作品が展示され、参加者の目をひきとめていました。

店舗の改造・設備近代化に

市の低利資金の活用を

市は、中小企業の振興を図るため次のような3つの融資制度を設けて

ご利用をまっています。融資希望者は市商工観光課へご相談ください。

市の制度融資金一覽表

	市 振 興 資 金	漁 業 関 連 資 金	公 共 事 業 関 連 資 金
貸付対象者	市内に店舗・工場・事務所をもち、1年以上同一事業を営んでいるもの	漁業関連業者	公共事業のため店舗の改築・移転を要するもの。または経営にいちじるしい支障をきたすもの
貸付限度額	運転資金 150万円 設備資金 300万円	300万円	300万円
貸付期間	運転資金 3年以内 設備資金 5年以内	〃	〃
貸付利率(年)	9%以内	8.5%以内	8.5%以内
保証料	市負担(1.2%)	県負担(1%)	市負担(1.2%)
償還方法	月賦償還または一括払い(据置期間) 運転資金 4か月以内 設備資金 150万円まで4か月以内 150万円をこえるもの6か月以内	月賦償還または一括払い(据置期間) 運転資金 4か月以内 設備資金 6か月以内	月賦償還または一括払い(据置期間) 6か月以内
保証人	2人以上 (個人-借受人と同一生計でないもの) 法人-役員の連帯保証		
利子補給	設備資金 6.5%をこえる部分	6%をこえる部分	〃
利子補給期間	2年	3年	〃

目だった家族組の参加

国見台一帯で初のオリエンテーリング

伊万里で初のオリエンテーリング大会が、県・市教委などの主催で1月28日、国見台運動公園一帯で開か

れた。自然の山林や原野に、あらかじめ一定のコースがきめてあり、コースの途中には、いくつかの地点（ポス



れました。

このスポーツは、スウェーデンやスイスから普及し、いまでは、世界各国でさかに行なわれています。

ト)を設けています。

各チームは、付近の地図と磁石を使ってたどりながら、ポストを順々に探しあて、短時間にゴールするスポーツです。

競技は、年齢や性別などにかけてチームを編成し、12ポストと10ポストの3つのコースで行ないました。

チームの中には、福岡市や唐津市などからも参加がありましたが、ほとんどがこの競技ははじめてとあって、中には山を走ったり、地図と磁石の使い方をまちがえて同じところを何回もまわるチームもありました。しかし、全員元気いっぱい指定のコースを踏破しました。

市教育委員会は、参加者の評判がよかったため、ことしも実施することとしています。

当日の成績は次のとおりです。

▶一般男女・高校男子・中学生男子コース

- ①井手一雄組 1時間6分53秒
- ②伊東秀俊組 1時間16分40秒
- ③古賀又次組 1時間26分10秒

▶小学生・家族コース

- ①河津良朋組 55分55秒
- ②前田良幸組 1時間2分38秒
- ③福山 明組 1時間7分30秒

▶一般女子・中学生女子・男女混合コース

- ①岩永直人組 58分0秒
- ②緒方幸彦組 1時間3分30秒
- ③大久保信生組 1時間13分55秒

消費者通信

消火器の買いかた

名のおった確かなものを信頼できる店で買しましょう。操作は家族全員ができる簡単なものを選び、火が出たときにすぐに取れる所で、直射日光を受けない乾いた場所に置きます。

また、消火器には普通消火用と油用がありますが、両方に使える粉末消火器が便利です。蓄圧式の消火器は、圧力計をつねに注意しておくことがたいせつです。圧力が下がっていると、いざというときに役に立ちません。

消費生活苦情相談員 立石幸子

国民健康保険証が変わります

新規加入や喪失届はハヤメに

国民健康保険の被保険者証が、4月1日から新しいものになりますしたがって、いま使っている被保険者証は、今月限りで使えません。

新しい被保険者証は、いま準備中ですが、新規に加入する人、または死亡など資格がなくなっている人もあると思います。

次に該当する人は、できるだけ早く出張所か市役所市民課に届け出てください。

▶加入届が必要な人

- ・会社などをやめ、社会保険の資

格をなくした人。

- ・生活保護を受けなくなった人。
- ・転入した人。出生者。

▶喪失届が必要な人

- ・会社などに就職して、社会保険に加入した人。
- ・生活保護を受けている人。
- ・転出または死亡した人。

なお、大学在学中の人で、国民健康保険に加入している人も、3月末日で無効になります。再交付を受けたい人は、4月以降の在学証明書をそえて再交付を受けてください。

77%を占める「盗み」

昨年1年間の非行少年の実態

伊万里警察署の調べによると、昨年1年間に罪をおかした少年は83人でした。このうち、64人・77%は「盗み」をはたらいています。全体的には前の年より36人へったものの、伊万里警察署管内でおきた全犯罪の53%は少年犯罪で占めています。

この事実がしめすように、最近の犯罪はだんだん低年化しているようです。他人事ではなく、自分の家庭をもう一度振りかえてみる必要があるようです。

罪をおかした少年83人の犯罪の種類は、盗みが圧倒的に多く64人・77%を占めています。このほか、傷害6人・恐喝4人・暴行2人・詐欺と強姦が各1人です。

学令別では、小学生16人・中学生28人・高校生9人・その他の少年30人です。前の年に比べると、中学生を除いて減少しています。

特に、小学生は、一昨年30人と急上昇したのに反し、きょ年は16人とおよそ半数に減少しました。

非行への最短距離は放任

非行にはした原因をみると、放任家庭が27人・こづかい欲しさ13人誘われたもの11人・好奇心から罪を

おかしたのが6人もいました。家庭の状況は、両親健在64人・片親13人・実父でない家庭6人となっています。

経済的には、中流家庭が圧倒的に多く49人・59%を占め、下流家庭26人・貧困6人・上流家庭2人の順です。

「物」より親の愛情を

家出をしたのは64人でした。前の年より24人ふえています。このうち20歳未満が35人・54.6%を占めています。また、16歳~20歳未満の女子の家出が特に目立っています。

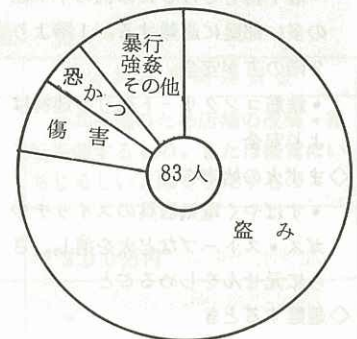
街頭をうろついでいて補導された少年も360人ありました。前の年

(583人)に比べかなり減少したものの、最近共稼ぎ世帯がふえるなど子どもを放任する家庭が多くなっています。さびしさのあまり非行への道にはしるのです。子どもは、物質的な満足より、親の愛情にうえているのです。多忙ななかにも、できるだけ子どもたちとの時間をつくる努力がたいせつなようです。

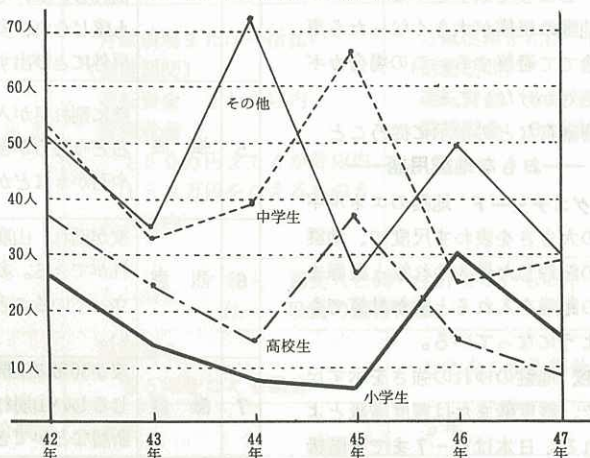
犯罪の学令別比較



少年犯罪の種類



少年非行の推移



電気の知識

春ともなれば、転勤や進学などではなにかとあわただしくなってきました。家を移ってこられたかたは、「電気使用申込書」を九州電力へ送りましょう。

リミッターのつまみをあげるとすぐに電気を使うことができます。

また、転宅するときは、電気料金の精算をしなければなりません。転宅の2~3日前までに九州電力へ通知してください。

“対岸の火事”とは思うまい

心得ておこう地震の知識

日本は世界一の地震国といわれるように、これまでたびたび大地震に見舞われています。九州では、昭和43年にえびの地震がおこりました。しかし、わたしたちは、この地震に対してはまったく無防備ではないでしょうか。万一のときに備え最少限の地震に対する知識や心得を集録しました。対岸の火事と思わず、ひととおりの心構えだけはもっておきましょう。

わたしたちは、地震をとめることはできなくても、地震によっておこる火災を最小限にいとめることもできるし、家が倒れても、心得しだいでケガを防ぐことができるかも知れません。

◎家庭ではどうする……

◇あわてて外へとび出すな

- 落下物をさけるため机の下や柱の多い部屋に避難する。1階より2階の方が安全
- 鉄筋コンクリート造りの建物はより安全

◇まず火の始末を

- すばやく電気器具のスイッチやガス・ストーブなど火を消し、さらに元せんをしめること

◇避難するとき

- 持物は最小限にとどめる
- 海岸の人は津波に注意して高台に早く避難する
- 塀やガケ・川べりに近よらない
- 道路に大きな荷物を持ち出すな
- 自動車での避難はやめる
- デマに気をつける
- 頭には座布団などをかぶり、はき物もしっかりしたものをはく

◎学校では……

- よほど古い校舎でない限りピシャッとつぶれることはない。まず机の下に身をかくす。座布団があれば頭を保護する
- ゆれが峠をこしたら校庭へ避難をはじめる

- 教職員は、火の始末を忘れない
- ◇避難行動
 - 校庭に集ったら必ず点呼をとって全員を確認する
 - 児童を勝手に下校させないこと
- 学校できめたとおり誘導し保護者に引き渡す

◎外出先では……

◇建物の中にいたとき

- すばやく柱か机などの下に身をかくし落下物をさける。建物は瞬間的には倒れることはほとんどないので逃げる余裕は十分ある

◇外にいたとき

- 空地・公園あるいは安全なビルなどに避難する。群集につられて動き回らぬこと。警察や市役所などの指示をまつこと

◎車を運転しているとき

- すばやく道路の左側に車を停車し、しばらく様子を見る
- 地震の規模が大きくなったら車を捨てて避難する。この場合カギは絶対かけないこと
- 警察官などの指示に従うこと

——おもな地震用語——

○**マグニチュード** 地震のエネルギーの大きさを表わす尺度で、地震計の記録した最大ゆれ幅と震源までの距離を入れると値が計算できるようになっている。

○**震度** 地盤のゆれの強さを示す尺度で、震度階または震度階級とよばれる。日本は0～7まで8階級

に分けて使われている。

○**群発地震** 比較的せまい地域に震源の浅い同じような規模の小さな地震がひんばんに発生すること。

長野市松代町を中心に発生した松代群発地震は、5年間も続いた。

○**地震波** 震源で地震がおこるとその震動が波となって四方に広がっていく。これを地震波という。

地震波にはP波（タテ波）S波（ヨコ波）L波（表面波）など性質のちがう波があり、地球内部のいろいろな層を通して地表に到着する。地震動は、はじめガタガタという振幅の小さい、周期の短い震動からユサユサと比較的大きいゆっくりした震動に変わる。はじめの震動がP波、後の震動をS波とよぶ。

震度の階級

震度	ゆれかた
0 無感	地震計には記録されるが人体には感じない
1 微震	とまっている人や、地震に敏感な人だけ感じる
2 軽震	戸や障子がわずかに動くおおぜいの人が感じる
3 弱震	家がゆれ動き、戸や障子がガタガタ動く。つるしてある電灯がゆれ、振り時計はとまる
4 中震	家が激しくゆれ動き、すわりの悪い花びんなどは倒れる。歩いている人にも感じられ、多くの人は戸外にとび出す
5 強震	壁に割れ目が入り墓石や石どうろうが倒れ、煙突や石がきなどがこわれる
6 烈震	家が倒れ、山崩れや地割れができる。多くの人は立っていることができない。
7 激震	家が30%以上倒れ、いちじるしい山崩れや地割れ断層などができる。

お役所仕事でない

市民生活室

大坪町 秋吉郁子

過日、わたしはある相談ごとをもって市役所の市民生活室を訪れた。

応待される担当の方のあたたかい雰囲気と、狭いながらも何となくくつろげる相談室であることにまず好感がもてました。

また、事情がわかるとさっと係の責任者の方へ連絡がゆき、それぞれの係の方が五分とたたずに来てくださいました。

わたしにとっては、ここ何年間か思い余っていたことだけに、不満を洗いざらい話す結果となり、相当失礼な言い方もしたのではなにかと思います。しかし相談をうけるかたがたの態度は全く変わらず、終始熱心に聞いてくださいました。そのうえ資料を持ち出して真剣に検討される姿を見て本当に有難く思ったもので



出かけるときは、あれもこれもと意気込んで行ったわたしの気持は、皆さんの姿を見ているうちに、いつのまにか消え去りました。対人関係がどれほどたいせつかを身をもって体験したいです。もちろん、持ち込んだ相談ごとは一週間以内に解決していただきました。

とかくお役所仕事といえは、遅くて不親切の代名詞のような使い方ですが、市民生活室だけは違ふと思えます。事によっては希望どおりにゆかないこともあると思います。しかし、親身になって聞いてもらえる場があることは、市民にとってどれほどしあわせかわかりません。こんごとも、どうぞ市民のよい相談相手になってくださいと願うとともに、相談室の方や、関係課の方々

い・移動図書館など)

・その他友の会の発展に必要な事業

28日の14時からスタート

山代地区が待望の自動電話に

山代地区の電話が、3月28日の14時から⑧局として開局することになり、待望のダイヤル通話ができるようになります。

これまでの楠久・久原・浦崎の3局統合と自動化が実現したわけです伊万里局も、山代地区のダイヤル化に伴い、3月14日の14時から②局の市内局番がつきます。

◆市内通話は………

電話番号のまえに市内局番をダイヤルしてください。

伊万里 ②-〇〇〇〇番

山代 ⑧-〇〇〇〇番

とダイヤルは五ケタになります。

◆市外からの通話は………

伊万里への通話

09552-②-〇〇〇〇番

山代地区への通話

09552-⑧-〇〇〇〇番

燃えないものは

立花台地の

不燃物捨て場に

南波多にも集団自動電話

南波多地区にも620台の地域集団自動電話が設置され、3月30日から開通します。

地域集団自動電話とは～1本の電話線を5～7人で共同使用する電話です。

図書館友の会 会員募集

市民の教育・文化・教養の向上をはかるため、青年以上の市民を対象に図書館友の会を募集しています希望者はご加入ください。

▷申し込み先 市立図書館・各町公民館・市教育委員会社会教育課

▷申し込み期限 3月10日

▷会費 年間300円

▷事業の内容

- ・読書運動の推進(読書指導・文芸講演会など)
- ・友の会だよりの発刊(新刊書案内読書感想文など)
- ・図書館活動の協力(図書のをせて

市県民税申告の会場変更

2月号市役所だよりでお知らせしました「市県民税申告受付」は、都合により次のとおり変更します。

3月	時間	場所	対象地区
14	9:30 15:30	新田公民館	富士町・渚・新天町・立花台地
15	9:30 12:00	上土井町公民館	本町1・2・3 4丁目・今町 元町・立町・搦町・上土井町 下土井町・蓮池町・中井樋・浜町
"	13:00 15:00	"	船屋町・相生町 上黒尾町・上松島・下松島

自動車の名義変更などは 確実に

軽自動車などを持っておられた人で、車の買い替えなどで、名義変更や廃車届けをしていない人はありませんか。3月31日までに原動機付自転車は市役所税務課に、軽自動車は県陸運事務所です手続きをすませてください。手続きをしないと、そのまま元の所有者に課税されます。

工場の新・増設に優遇措置

事前届け出を条件に

市は、企業誘致の促進と市内既存企業の振興を図るため昭和38年から「工場等の設置奨励に関する条例」を設けて、市内に新しく立地する企業や新増設する既存企業などに対して、敷地の斡旋や資材・資金の調達などの便宜を図るほか、一定期間の市税免除や奨励金制度を設けています。

この優遇措置の適用を受けるためには、適用を受けたい工場などの建設工事を始める前に、市が決めている申請書を提出し指定を受けることになっています。

なお、同条例の第3条の2によって、事前に申請をしなかったときはこの優遇措置を適用しないことになっています。

この制限規定は、公害など未然防

止のために設けたものです。

関係企業のかたはぜひご協力ください。

申請書の内容など、詳しくは市商工観光課におたずねください。

乳 児 検 診

▷対象者 昭和47年3月1日から昭和48年2月28日までの出生児

▷日時と場所

- 3月9日 波多津出張所
- 14日 松浦出張所
- 15日 南波多出張所
- 16日 大川出張所

※時間 13時30分～14時30分

妊 婦 検 診

- 3月6日 9時30分～12時
二里町毛利病院
松浦町近藤医院
- 13日 9時30分～12時
波多津町小島医院
- 〃 13時30分～15時
東山代町内山医院

この製品は新品と交換を

旧型カドニカのカミソリとライト

三洋電機株式会社（SANYO）が昭和44年7月までに販売した旧型カドニカ充電式ライトおよびカミソリは、充電回路内のコンデンサの吸湿が原因で火災事故がおきています。そのためメーカーでは、次のような製品は直ちに回収して新製品と交換しています。

自分の持っている製品を点検して

回収して交換する製品

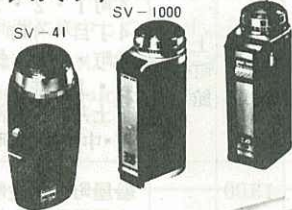
該当品があったら直ちに最寄りのサンヨー販売店にご連絡ください。

なお、このことは消防署でも火災予防の面から重視し、いまおこなわれている全国火災予防週間の運動とあわせて皆さんに協力を呼びかけています。

未然に事故を防ぐためぜひ再点検をお願いします。

旧型回収対象製品

▶カミソリ



▶ライト



	機 種	調べてもらう個所と記号など
カカドミニソカリ	SV-1000	充電用差込みプラグを抜き、その奥の白いプラスチック板に「MM」又は「SM」の記号のない製品は新製品ととりかえる
	SV-2000	
カドニカライ	SV-41	すべて新製品ととりかえる
	NL-221 421	豆球取替用ゴムを取りはずした内側にⓂ又はⓇⓂの記号のないものは新品ととりかえる
カドニカライ	NL-431 432 521 522 S61	ヘッドリングを取りはずした正面奥の数字のあとにⓂ又はⓇⓂの記号のないものは新品ととりかえる
	NL-224	すべて新製品ととりかえる

新入学児
種痘予防接種

▷対象者 4月に小学校へ入学する
児童(昭和41年4月2日から昭和42
年4月1日までに生まれたかた)

▷日時と場所

- 3月5日 東黒川小学校
- 〃 波多川小学校
- 6日 大川小学校
- 7日 松浦小学校
- 〃 南波多小学校
- 8日 牧島小学校
- 〃 黒川小学校(立目校区を
除く)
- 9日 山代西小学校
- 12日 大川内小学校
- 14日 東山代小学校
- 〃 滝野小学校
- 15日 伊万里小学校(立目校区
を含む)
- 16日 大坪小学校

- 22日 中央公民館
- 23日 柳井町公民館
- 28日 中央公民館(接種もれの
かた)

※時間 13時30分~14時30分

市営住宅入居者募集

市営住宅の入居者を募集していま
す。希望者は市役所市民課出張所
窓口へお申し込みください。

▷場所と募集戸数・家賃

- ・立花台地市営住宅
- 第1種 14戸 月6,700円
- 第2種 4戸 月5,100円
- 第2種特別 2戸 月2,300円
- ・楠久第2市営住宅
- 第1種 6戸 月6,400円
- 第2種 10戸 月5,000円
- 第2種特別 2戸 月2,300円

▷入居予定日 昭和48年4月末

▷構造 第1種および第2種簡易耐

火構造2階建

- ・1階=浴室・食堂兼台所・便所
- ・2階=3畳・6畳

▷申し込み受け付け期間

4月1日から4月10日まで

▷入居資格 伊万里市内に居住また
は勤務しているかた。

※入居の条件・収入などの制限もあ
ります。詳しいことは、市役所建設
課建築係におたずねください。

所得税・贈与税の申告と納税
3月15日まで

次のかたからご寄付をい
ただきました。厚くお礼申
上げます。

社会福祉事業費へ

- ◆香典返しを寄付
- 。灰崎薫(黒川町大黒川
亡母ハル)

- 。岩橋みどり(脇田町脇田
亡母フミ子)
- 。徳川大之助(大川町山口
亡妻キサ)
- 。杉山サワ(南波多町小麦
原 亡夫清治郎)
- 。山口幸雄(山代町楠久
亡父英雄)
- 。松尾寿(立花町二八〇二
亡父市五郎)
- 。長野与一(立花町西円
亡妻ミチエ)
- 。福島太郎(富士町 亡母
吉岡カツ)
- 。仲尾昭生(大川町東田代
亡父光十)
- 。城八重(大坪町柳井町
亡父豊次)
- 。香田助作(大川町立川
亡義母大柳ワイ)
- 。水田チサ(山代町楠久
亡夫政次郎)
- 。池田善明(大坪町白野
亡母ミツエ)
- 。松岡カツノ(松浦町藤川
内 亡夫秀雄)
- 。村井寿枝(栄町 亡夫介)
- 。山本ツヨミ(二里町西八
谷棚 亡夫覚)
- 。中村弥七(木須町木須東
亡三男敏夫)
- 。江口イソ(大川町宿 亡

- 夫義雄)
- 。前島茂美(伊万里町本町
亡母キクノ)
- 。中島秋典(大坪町上古賀
亡父扶太郎)
- 。前田隆一(二里町内の馬
場 亡父喜十)
- 。前川高虎(大川内町市村
亡祖母チモ)
- 。松尾寿(立花町二八〇二
亡父市五郎(老人福祉に)
- ◆篤志寄付
- 。参千式百円 浜町 柿市

- 亡父治太郎)
- ◆篤志寄付
- 。五千円 大坪小学校校吉
郁子(小学館創業五十周年
懸賞教育論文受賞を記念し
て)
- (累計九八四万六八〇円)
- 市庁舎建設基金へ
- ◆香典返しを寄付
- 。前島茂美(伊万里町二七
三 亡母キクノ)

ありがとう



ございました

松 拾得物待期間満了につき
(累計四五一万六一二六円)

教育振興奨励基金へ

- ◆香典返しを寄付
- 。大崎俊夫(松浦町桃の川
亡母スエ)
- 。城八重(大坪町柳井町
亡父豊次)
- 。深江輝子(山代町楠久
亡夫澄男)
- 。松尾芳郎(東山代町里

老人福祉センターへ

- 。長椅子 式脚 伊万里グ
リコ牛乳販売株式会社

交通遺児対策費へ

- ◆篤志寄付
- 。志万円 トヨタオート株
式会社伊万里営業所山浦孝
昭外九人(会社創立五周年
記念ボウリング大会優勝賞
金を)
- 。志千七百参拾拾円 伊万
里警察署内募金箱)

東山代公民館建設資金へ

- ◆香典返しを寄付
- 。田中逸治(東山代町大久
保 亡養子三郎)
- (昭48・2・17現在)

こどものページ

電気にかんしゃしよう

3月25日は電気のきねん日

さて、3月25日はなんの日だろう
 知っている人はなん人もいるかな……
 この日はね、わたしたちがいつも
 お世話になっている「電気」のきねん
 日になっています。

このきねん日には、わたしたちが
 電気のありがたさをわすれないため
 の行事や、電気のちしきなどをひろ
 める行事などがさかんにおこなわれ
 ます。

きねん日ができたのは、いまから
 45年前の昭和3年のことです。

日本にはじめて電とうがついたの
 は明治11年3月25日（95年前）でし
 た。きねん日は、この日をきねんし
 てきめられたものです。

明治11年のこの日。東京の木挽町
 というところに電信中央局というの
 ができました。そのおいわいが同じ
 東京の虎ノ門にある工部大学校（い
 まの東京大学工学部）でひらかれま
 した。そのとき、エルトンというイ
 ギリス人のしどうで、はじめて電と
 うがともされたのです。

このときは、ガラスの中から目も
 くらむような光がでて、集っていた
 人々をびっくりさせたそうです。

この日つけられた電とうは、アー
 クとうといって、弓のかたちになっ
 た2本の炭素ぼうに電りゅうを流し
 てつけられました。なお、このアー
 クとうをつけたのは、グローブとい
 う人が発明した電池で、この日はこ
 の電池を50こも使ったそうです。

しかし、長い時間つけておくこと
 はできず、何回もついたり消えたり
 したそうです。

しかし、その次の年には、アメリ
 カのエジソンが、いまつかわれてい
 るような真空にしたガラスだまをつ
 かった電きゅうを発明し、れんぞく
 40時間のきろくをたてたといわれて
 います。

その後明治44年には、クーリッジ
 というアメリカ人が、タングステン
 電きゅうをつくり、大正2年には同
 じくアメリカのラングミュアがガス
 入り電きゅうを発明しました。

こうして電気はどんどん開発がす
 すみ、いまではわたしたちの暮らし
 になくてはならないものになってき
 ましたのです。

電気をつくり出す発電所も、水力
 や火力発電所につづき、いまでは原

電柱のぼりは
 やめよう……



子力をりようした原子力発電所がつ
 くられています。

佐賀県にも、玄海町に大きな原子
 力発電所がけんせつされているほか
 唐津市には火力発電所があります。
 また、伊万里市の南波多町にはあち
 こちの発電所のでつくった電気をあつ
 めて各地方へ電気をくばる、いわば
 電気の配給所のような西九州開閉所
 がつくられています。

わたしたちのまわりには、かぞえ
 きれないほどの電気せい品がありま
 すが、このせい品や工場のきかいを
 回す電気は、日本では9つの会社が
 うけもっています。九州は、九州電
 力がうけもっています。

この九州電力がひいている電線の
 長さは31万キロメートルもあり、地
 球を7まわりはんするそうです。

電力会社の人たちは、このよう
 にわたしたちの家や工場などにくま
 なく電気を送るために、たえず電線
 のぐあいを見てまわったりして事故
 を防いでいるのです。

わたしたちは、なにふじゆうなく
 電気がつかえるために、日ごろはつ
 い電気のありがたさをわすれてはい
 ないでしょうか。ちかづく電気きね
 ん日には、かげの力になって毎日
 はたらいてくださっている電気会社
 の人たちや、電気を発明してくれた人
 たちに、あらためてかんしゃしたい
 と思います。

ぼくたちも、電柱にのぼったり電
 線のちかくでタコあげしたりしない
 ように心がけましょう。

電気はべんり
 でも

タコ足配線
 はアイナイ

