

# 広報

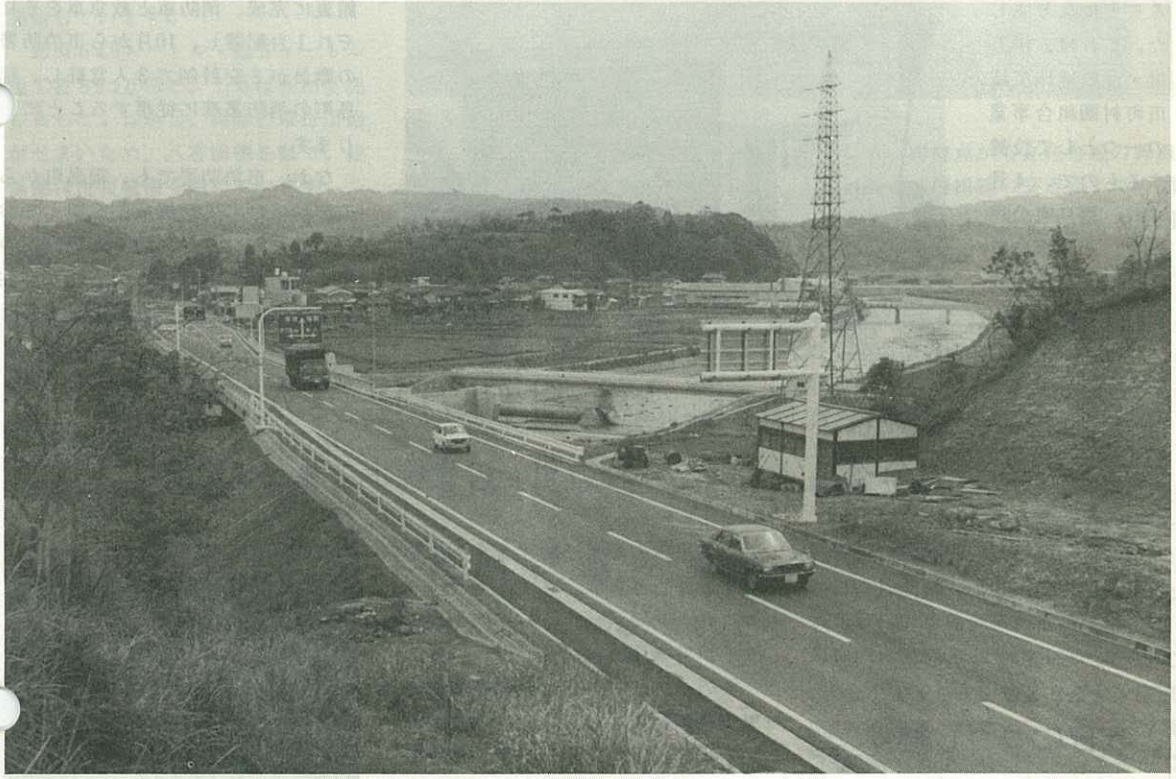
# いまり

市の人口	
4月1日現在	
総人口	58,883人
男	27,567人
女	31,316人
前月比	-503人
世帯数	14,960世帯

昭和29年8月19日  
第3種郵便物認可

毎月1日発行 定価1部5円 昭和48年5月1日 伊万里市役所秘書企画課発行

No. 231



## 一部開通した国道バイパス

(4月23日写す)

### 広報こよみ

- |                       |                               |                      |
|-----------------------|-------------------------------|----------------------|
| 3日 憲法記念日              | 10日～16日 愛鳥週間                  | ※つごうによって変更することがあります。 |
| 5日 こどもの日              | 11日・18日・25日 免許証更新時交通講習会(市民会館) |                      |
| つつじ祭り(竹の古場公園)         | 13日 母の日                       |                      |
| 6日 立夏                 | 17日 法律相談日(市民生活室)              |                      |
| 8日・22日 交通事故相談日(市民生活室) | 30日 市内施設めぐり                   |                      |

おはようのそのひと声でさわやかに

48' **5** 月

# 福島町に市の消防署

## 広域事業の第2弾

長崎県福島町に10月から市消防署の出張所を設置することになりました。これは、伊万里・北松地域広域市町村圏組合事業の一つとして設置するもので、4月4日、福島町公民館で、その事務委託に関する調印式が行なわれました



調印式は、市から西村助役をはじめ多久島消防長など6人と、福島町側から野村町長・松永消防団長・町内9個分団の分団長など24人が出席。西村市助役と野村町長の間で協定書の調印が行なわれました。

伊万里・北松地域広域市町村圏12市町村の中で、現在、消防署を設置して常備消防体制を整えているのは伊万里・平戸の2市と有田・西有田

### 5日につつじ祭り

5月5日(こどもの日)は、竹の古場公園でつつじ祭りを開きます。

ちびっ子のど自慢やいまり踊り福引大会などが催されます。

ご家族お揃いでおでかけください。

## ことは伊万里美人の立像

### 「伊万里」の宣伝ポスターできる

伊万里市の産業と観光を全国に紹介する原色写真版(タテ1メートルヨコ70センチメートル)の大型ポスターができました。

このポスターは、伝統のある伊万里焼を題材にしたもので、梅と竹の柄を配した着物姿の「古伊万里染錦美人立姿像」を紫をバックに浮き上がらせ、周囲を窯元の赤レンガの煙突の一部でデザインしたものです。

ポスターは、全国の主な国鉄の駅や九州管内のバス営業所・観光案内所・市役所・商工会議所などに1,000枚を送り「やきものさと伊万里」をキャッチフレーズに、伊万里の焼

依存している現状です。

このようなことから、大島村や鷹島村の離島を除き、圏域を伊万里と平戸・松浦・有田の4つのブロックに分け、消防・救急活動の強化を図る計画です。

市消防署福島出張所の庁舎は、福島町の全額負担で、総工費421万円を投じてすでに3月10日福島町公民館裏に完成、消防車と救急車をそれぞれ1台配置し、10月から市消防署の職員が2交替制で3人常駐し、福島町の消防業務に従事することになります。

なお、市消防署でも、福島町からの要請に応じて応援体制を整えており、4月11日には、消防応援協定の第1号として電柱から落ちた人を佐世保市の労災病院まで搬送しました

き物を宣伝します。



もならないのであるからそのようなあの世の推測に一体どれ程の確率があるであろうか。

確率の少ない推定というのは、最後の頼みの綱のようなもので、それは願望に等しい。

そこで、あの世で極楽に行かための最も確実な方法は、生死の境のところで確率の高いものを選ぶ以外に道はない。

そして人間の最後を確実にするものは、その人が安心して死ねるかどうかということである。

人間に肉体のある以上は外からの苦痛があることは避けられない。しかし最後は、その心頭を滅却して痛いけれども有難い心を得てこの世を終ることである。それが極楽へポイントを切りかえてくれる。

もちろん、これも推定ではあるが、本人が有難いのであるからこの推定には確率がある。

わたくしは、「極楽の沙汰」は安心と思う。そして生死の境において、この世でそれを得るか否かで極楽への確率がかかると考えている。

# 待望の松島橋が完成

## 松島～八谷搦間がわずか65mに

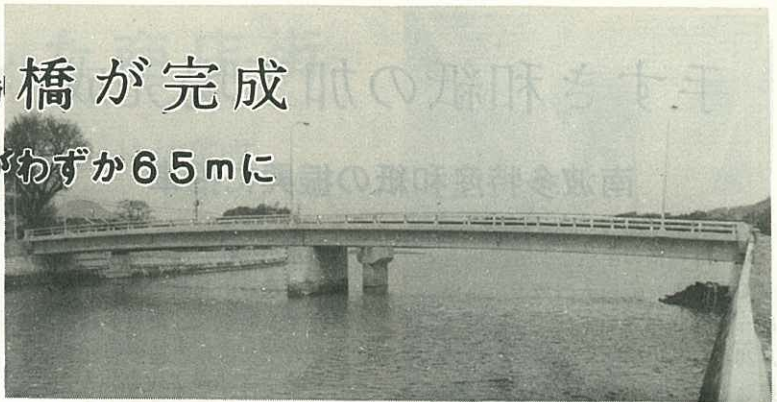
松島町と二里町八谷搦を結ぶ松島橋がこのほど完成し、すでに通行を開始しています。

延長648メートル・幅5メートル総工費891万円で、工事は県に委託しました。しかし、兩岸の取付道路がせまいため、八谷搦側を県で、松島側は市で整備を進めています。

いっばう、伊万里川改修事業も着々進み、本年度で終わることになっていますが、岩栗橋から下流だけでも、すでに6橋の大橋が完成し、あとは相生橋の完成を待つだけになりました。

### 国道バイパスも一部開通

大坪町森永三差路から二里町大里



間3.8キロメートルの国道202号線バイパスは、全線にわたって工事が進められていますが、森永三差路から県道伊万里～武雄線までの間500メートルが4月11日から開通しまし

た。

なお、同地点から立花台地の幹線道路長谷～脇田線の交差点までの間は来年4月、終点までは50年4月開通の予定です。

# 波多津公民館が完成

## 出張所も4月2日に移転

波多津公民館が完成、3月31日に

落成式を行ないました。

波多津中学校横の3,095平方メートルの用地に、昨年10月から2,982万円を投じて建設工事を急いでいたものです。

鉄骨構造カラー鉄板ぶき平家建て536平方メートルで、事務室・宿直室・講座室・調理室・便所・26畳敷の和室・400人を収容することができるステージ付きの講堂などからなっています。

これからは町民の親睦はもちろんのこと、料理教室や青年団・婦人会など教養の場として大いに活用してください。

また、市役所波多津出張所も同公民館の一室に移転しました。

## 市内めぐり会員募集

お待ちかねの本年度第1回「市内施設めぐり」を次の日程で実施します。参加希望者は、会費を添えてハヤメにお申し込みください。

▷とき 5月30日(水) 8時30分市民会館集合

▷募集人員 100人

▷会費 500円(弁当代を含む)

▷申込先 市役所秘書企画課か各町公民館

▷視察予定地 大川内山窯元～立花台地～因見台～長浜団地～竹の古場公園～ごみ焼却場～久原工業団地～七ツ島工業団地など。このほか車内では市政の概況を説明します。

〈おことわり〉 貸切バス代などが値上がりしたため、やむを得ず会費を100円値上げさせていただきます。ご了承ください。

## 変わりゆく郷土を目で確かめよう

いろははガルトに「地獄の沙汰も金次第」という諺がある。これはどんなことにも金の力がものをいうもので、地獄の裁判でさえも金を出せば有利にしてくれるという意味である。それでは「極楽の沙汰」は一体何であろうか。地獄の沙汰でさえ金次第であるから、極楽の沙汰はなお一層金次第ではなからうかという考え方も出てくる。また、地獄の沙汰は金次第であるかも知れないが極楽の沙汰はそうはいかないという考え方も出てくる。地獄も極楽もまだ誰もが行って帰ってきた人がいないのであるから「地獄の沙汰も金次第」といってもそれはこの世からあの世を推測したにすぎない。そして、推測の根拠となるこの世でさえも金次第で自由にならないものもある。さらに、この世とあの世の境の生死は、金ではどうに



# 手すき和紙の加工場完成

## 南波多特産和紙の振興に拍車

手すき和紙の生産を農家の副業として力を入れている南波多町重橋にこうぞ共同処理加工施設が完成、4月20日、前田南波多農協長や竹内市長など関係者約50人が出席して落成式が行なわれました。

この施設は、昭和47年度特産物生産団地育成事業によって建設されたもので、総工費は690万円です。

工場は鉄骨スレートぶき315平方メートルで、和紙の原料であるこうぞを浸す原素タンク10基や水選槽5基・乾燥機・打伸機・叩解機などを備え、機械化された近代的な工場です。

南波多町の手すき和紙は、唐津和紙として質のいいことで知られ、約370年の伝統をもっており、最盛期には約600戸の農家が和紙の生産をしていましたが、現在は、12戸の農

家が和紙の生産に当たっています。しかし、最近の和紙ブームで各地からの注文が殺到し、南波多農協が中心となって和紙生産農家を20戸にふやし、将来は、年間約5,000万円の生産を目標にしています。



## 永年勤続職員 21人を表彰

竹内市長は、4月2日、市職員として20年以上勤務し、勤務成績のよかった21人を表彰しました。

これは、市職員の表彰規則に基づいて行なったものです。

表彰を受けた職員は次のとおりです。

▷富村繁雄(秘書企画) ▷山口正(秘書企画) ▷井手 稔(総務)

▷大崎正(電算センター) ▷内山文枝(税務) ▷柴原信喜(保健衛生) ▷吉牟田正己(都市開発) ▷久保田正敏(都市開発) ▷鶴田吾助(労働) ▷小島睦老(福祉事務所) ▷栗原幸雄(福祉事務所) ▷松尾アサヨ(松浦保育園) ▷川本寿美子(伊万里保育園) ▷橋本君子(前平保育園) ▷山口チサ子(松浦保育園) ▷角房子(伊万里保育園) ▷市丸光彦(教育委員会) ▷谷川光子(国見中学校) ▷松永泉(西部学校給食センター) ▷永松光子(松浦出張所) ▷岡本軍二(南波多公民館)

## 人事移動

▷学校教育課長(学校教育課指導主事) = 江口和夫 ▷兼牧島保育園長(伊万里・大坪保育園長) = 池田一郎 ▷学校教育課指導主事(杵西教育指導主事) = 中島隆行 ▷駒鳴保育園主任保母(大川野保育園) = 石橋寿美子 ▷南波多保育園主任保母(伊万里保育園) = 前田美於子 ▷牧島保育園主任保母(南波多保育園) 橋口俊子 ▷立川保育園 = 原 和子 ▷牧島保育園 = 谷口ハルミ ▷黒川小学校 = 島内喜代子 ▷大坪小学校 田中鶴次 ▷波多川小学校 = 松尾和枝 ▷松浦小学校 = 小松須那子 ▷二里小学校 = 山下伊都子 ▷山代東小学校 = 川久保ヒサ子 ▷山代西小学校 = 峰ヒチ ▷伊万里中学校 = 谷口裕子 ▷松浦中学校 = 浦川キエ

国見中学校 = 福田藤次 ▷中部学校給食センター = 大坪英雄・榎本武美・田中トシ子 ▷西部学校給食センター = 原数広・徳丸ハルヨ・竜シズエ・斉藤茂 ▷東部学校給食センター = 高添政彦 ▷滝野小学校 = 荒木ツヤ

〔新規採用〕 ▷税務課 = 米田秀次 ▷市民課 = 松永彰則・野口利徳・池田和高 ▷土地改良課 = 馬場崎裕之川原正介・永田学 ▷建設課 = 岡部則紹・塚部芳和 ▷水道課 = 緒方康俊・青木政博 ▷福祉事務所 = 山本力三・友広英久・池田彰 ▷市民病院 = 荒木幸一郎 ▷牧島保育園 = 井手口ミサヲ ▷西部学校給食センター = 池田富子 ▷東部学校給食センター = 小松龍彦 ▷北部学校給食センター = 牧瀬徳之 ▷東山代小学校 大野実男 ▷波多津中学校 = 吉島悦男 ▷山代中学校 = 立石茂

## 消費者通信

### 衣料品のじょうずな買いかた

衣料品を買うときは次のことに注意して選びましょう。

- ・品質表示を確かめること
- ・繊維の特徴をよく調べること
- ・絵表示のあるものを選ぶこと
- ・縫いかたのよいものを選ぶこと
- ・サイズを確かめること
- ・用途にあったものを選ぶこと
- ・買う時期をじょうずにとらえること

消費生活苦情相談員 姫野ハツエ

# 面目一新した商店街

## 待望の銀天街アーケードが完成

今年1月に着工し、建設工事が急がれていた銀天街アーケードが完成4月7日落成式が行なわれました。

落成式は、植県経済部長をはじめ竹内市長・夏秋商工会議所会頭など関係者約200人が出席、神事のあと伊万里商業高校生徒のブラスバンド演奏の中で、竹内市長など6人が東と西の入口にそれぞれ3人ずつ分かれてハサミを入れたあと、アーケード中央にもうけられたクス玉の下で握手をかわして渡り初めを行ないました。

総工費は4800万円で、上仲町から中央通りまで150メートル・幅は5.5メートル・高さ7メートルありアーケードには38の店舗がありますまた、歩道は人造大理石を敷きつめ天井は、アルミ板と強化ポリエステル板でつくられています。

このほか、消火栓や防火ベルの装置、万一のときは消防署に通報でき

るほか、避難通路などの設備にも万全の体制がとられています。

なお、アーケード内は、照明つきの各店の看板や700本の蛍光灯がきらめき、商店街を散策する人も目立ってふえてきたようです。

また、本町商店街のアーケード建設も話し合いが進められており、伊万里商店街の近代化は、こんご急速に進められることでしょう。



## ねたきり老人・重症心身障害者

# 医療費負担を全額無料に

### —— 手続きはハヤメに ——

市は、70歳以上の老人の医療費を無料にしましたが、こんどは、ねたきり老人や自宅で重い心身障害に悩んでいる人たちが、安心して養生できるようにと、4月1日から医療費負担の全額を助成し無料で治療を受けられるようにしました。

病院などで、治療や処置を受けるときは、健康保険で適用しない自己負担分がありますが、その自己負担分を市が全額助成することにしたものです。

一助成の対象になる人—

#### ▶ねたきり老人

65歳から69歳までの老人です。3か月以上ねたきりで、洗面や食事などすべて他人の介護を受けなければならない状態の人です。

#### ▶在宅重症心身障害者

重度の精神薄弱と肢体不自由が重なり、しかも自宅で養生している人で、中央児童相談所長が重症心身障害と判定した人、ならびに進行性筋萎縮症で、1級および2級の身体障害者手帳を持っている人です。

なお、手続きには申請書のほか健康保険証・印かんなどがが必要です。

ねたきり老人については民生委員か市福祉事務所へ、在宅重症者については直接市福祉事務所にご相談ください。

## 0歳児も医療費を助成

1歳未満の赤ちゃんの医療費も4月1日から助成するようになりました。

助成する額は、病院などに支払う自己負担金から、入院したときは月2,000円、外来のときは1,000円を差し引いた残りの負担金の金額を市が助成するものです。ただし100円未満のときは助成しません。

なお、助成金は1か月ごとに交付します。したがって、治療を受けたときは、その翌月のはじめに市福祉事務所に申請してください。

申請の際は、健康保険証と印かんなどがが必要です。詳しくは市福祉事務所におたずねください。

## 今月の気象災害

### 雷とヒョウ・梅雨のはしり

5月の雷は、1年中を通じてヒョウを伴うことが最も多い。これは、日本海にはいった低気圧が発達しながら東に進むときに寒冷前線を伴うことが多く、一方、日本の南海上からは暖かい湿った空気が日本にはいりこみ、寒冷前線がこの暖気流を持ち上げ、前線付近で強い上昇気流をおこすためです。上昇気流の強いほどヒョウを伴うことが多くなります。また、5月下旬から6月のはじめにかけて、梅雨のはしりが現われます。年によっては大水害をもたらすことがありますので十分注意しましょう。

市内の工業出荷額

# 前年に比べ50億円の増

## 昭和47年工業統計まとまる

昭和47年12月31日現在で調査した工業統計の結果がまとまりました。市の代表産業である合板企業や窯業など、一時停滞がみでしたが、後半の景気回復で、出荷額は248億3,350万円と順調に伸びました。

### 出荷額・250億円台に

昨年末の事業所数は306・従業者数は6,653人です。出荷額は248億3,350万円で、前年より50億2,907万円・25.4%と大きく伸びました。

業種別にみた出荷額の割合は、合板など木材木製品製造業が、61.5% 152億6,272万円、窯業土石製品製造業12.5%・30億9,219万円、食料品製造業9%・22億3,732万円がこの3業種で83%を占め、市の代表産業になっています。

しかし、窯業土石製品製造業は全体の構成からみると、事業所数では34%、従業者数では30.6%と高率を示している反面、出荷額は12.5%と低く、生産性の低さが目立っています。

主な業種の出荷額の伸びをみると木材木製品製造業17.8%、化学工業2.6321%、食料品製造業26%となっています。しかし、窯業土石製品製造業は、前年より1.6%減少しま

した。一部の企業の製品切り替えによる出荷停滞と、機械器具をあわせて生産する企業を、出荷額の割合から機械器具製造業に変えたためです。化学工業についても、同じく出荷額の割合で、木材木製品製造業から変更したものです。したがって、木材木製品製造業の出荷額は、実質的にはもっと上回ります。

事業所は、前年より67事業所ふえ306事業所になりました。これは南波多地区で行なわれている焼きものの生地づくり(43事業所)を調査対象にしたためです。

増加した事業所を産業別にみると窯業土石製品製造業45・食料品製造業7・衣服製造業4・木材木製品製造業4となっています。

逆に減少したのは家具建具製造業2などです。

なお、事業所の地域別分布は、伊万里132・南波多50・山代39・二里28の順です。

しかし、出荷額の割合では山代が圧倒的で65.3%、次いで伊万里15.9

%、東山代7.9%、二里4.7%になっています。

従業者は、総数6,653人で、前年より143人増にとどまりました。

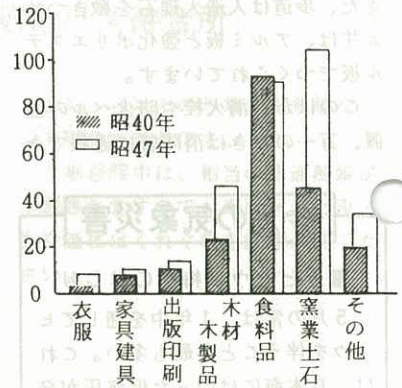
木材木製品製造業2,481人、窯業土石製品製造業2,039人、食料品製造業583人、衣服製造業390人の順です。衣服製品製造業95人・32.2%の伸びが目立ちます。

### 出荷額の70%は誘致企業

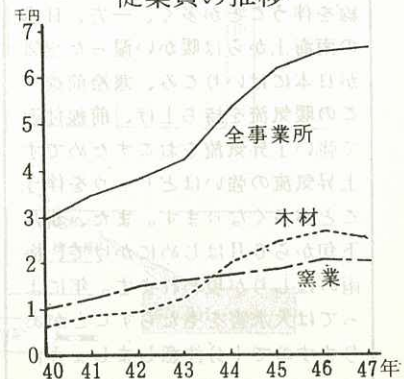
最後に、誘致企業についてみるとこれまで立地した企業は18をかぞえ、従業者3,105人・出荷額は175億4,819万円と、全体の約70%を占めるまでに大きく発展しました。

ちなみに、昭和40年を基準として市の出荷額の推移をみると、およそ7倍に増加しています。名村造船所などの本格操業ともなれば、こんどますます出荷額の伸びを期待できましよう。

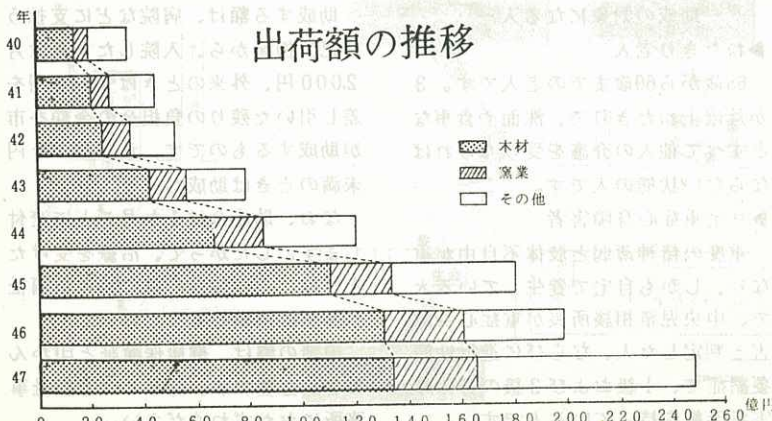
### 産業別事業所の状況



### 従業員の推移



### 出荷額の推移



# 期間中の事故は12件

## 春の交通安全運動終わる

歩行者、特に子どもと老人の事故防止を呼びかける「春の全国交通安全運動」は、4月6日から15日まで行なわれました。

6日は、交通安全協会役員・青年団・婦人会・警察署・市役所などの関係者が、西肥バスセンターや伊万里駅・玉屋など街頭で黄色い羽根を配り歩行者と運



者に事故防止を呼びかけました。昨年同期の事故は、13件・負傷者

23人でした。今年は12件発生し、けがをした人は16人です。昨年比べて1件・負傷者7人と

### 伊万里青年学級生募集

伊万里公民館は、昭和48年度の伊万里青年学級生を募集しています。

青年学級は、市内の勤労青年がグループ活動を通じて、お互いに友情を深め、青年としての教養を高めようとするものです。

市内に在住または勤務する30歳未満の未婚の男女なら誰でも参加することができます。

#### ▷開設するグループ

- ・女性教室—料理・手芸・生花など
- ・レクリエーション教室—フォークダンス・民踊・ゲームなど
- ・音楽教室—ギター・コーラスなど
- ・スポーツ教室—バレー・卓球・バドミントン・フリーテニスなど

#### ▷活動方法

グループ学習を主体に毎月1回全グループが集まり、楽しい集いを行なう。

#### ▷申し込み先

松島町 伊万里市中央公民館  
(電話 ②—7108番)

※詳しくは、中央公民館へおたずねください。

それぞれ減りましたが、安心は禁物です。いつ、どこで交通事故にあうかわかりません。

ハンドルを握る運転者はもちろんのこと、歩行者自身も交通ルールをよく守り、交通事故にあわないようにしましょう。

## 浦の崎の国道に安全地藏

また、4月18日、山代町浦の崎駅前の国道沿いで、交通安全の願いをこめた地藏菩薩の入魂式が行なわれました。地藏菩薩は、高さ80センチメートルで、約1メートル20センチの台座に安置した立派なものです。

相次ぐ交通事故にたまりかねた地元の人たち40人が資金を出し合い約30万円をかけて建立しました。

同日は、地藏菩薩の建立を記念して交通教室を開き、交通安全指導員川久保勝念さんの指導で、浦の崎保育園児30人による横断歩道の正しい渡り方を勉強しました。

# 3か月間に市内で8件も

## 続発する踏切事故

最近、市内での踏切事故が目だつて多くなりました。

佐世保鉄道公安分室の調べではことし3月までに8件発生していますしかも、その事故のほとんどは運転者の信号無視によるものです。

8件の事故のうち、主な事例をあげてみると、最も悪質なのが楠久の土場踏切で起きた事故です。この事故は、軽自動車に乗った青年が列車とスピードを競い、列車の直前を横切ろうとしたもので、車は大破、本人は重傷、列車は運行不能になりました。

新天町中井踏切では、前の車について進行した車が、列車通過でしゃ断機が降りたため、間にはさまれ

て立往生したものです。しゃ断機をこわして後退したため人身事故はありませんでしたが、これも無謀運転の一つです。

山代町楠久～久原駅間でおきた事故は、こともあろうに、線路に3.5センチの板を渡し、一輪車で土を運んだあと、板をそのままにしていたものです。幸い列車が板を砕いて通過したため大事故をまぬがれましたが、脱線したら大惨事になるところです。

公安室の話では、運行回数の少ない線路ほど事故が多いといっています。運転者はもちろん、歩行者も一旦停止・安全確認を絶対励行してください。

# 南波多に集団電話が開通

## 620戸がダイヤル式に

南波多町地域集団電話の開通式と 同農協は、昭和31年、県下のトッ

有線放送施設工事の落成式が、3月30日午後2時から南波多農業協同組合で行なわれました。



落成式には、東佐賀電気通信部営業主幹や山口市収入役・山口伊万里電報電話局長・農

協役員など約50人が出席しました。

地域集団電話とは、ダイヤル式の電話機で、放送設備も取りつけることができます。1回線を5～7人で共同使用することになっており、自動交換機を通して公社線につながり全国どこへでも電話することができます。

加入戸数は622戸で、総工費は1億6,000万円です。

- 笑顔であいさつしよう
- 人に親切にしよう
- 街をきれいにしよう

プをきって30回線の交換台を備えた有線放送施設を設置、これまで町内唯一の通信連絡網として地域発展に大きな役割を果たしてきました。しかし、いまの施設が古くなったことと、電波監理局の使用期限がきたために町民の協力を得て、地域集団電話の併設と、総工費1,080万円を投じて放送施設を改善しました。

こんどは、電話部門を電々公社に管理をうつし、放送部門は従来どおり農協が運営することになっていきます。

南波多町は、第2次農業振興5か年計画に基づいて観光農業の育成や農村環境の整備など住民の生産と生活の向上を図るため懸命の努力を続けており、両施設の完成によって大きく発展していくことでしょう。

# 伊万里バスセンターを全面改築

## 仮営業所は元昭和バス待合所

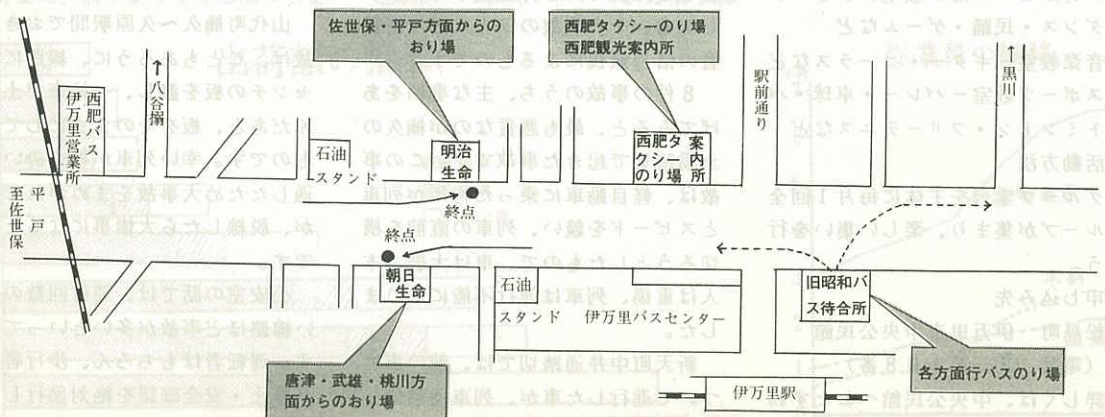
伊万里バスセンターが全面的に改築されることになり、工事が終わる今年11月末日(予定)まで利用できなくなりました。

そのため仮営業所を旧昭和バス待合所に、西肥タクシーのり場と西肥観光案内所は川井産業の前に移転し

ました。なお、バスののり場とおり場などは下図のとおりです。

工事期間中は、相当の交通混雑が予想されますので、車両・歩行者とも交通にはくれぐれも注意してください。

## 仮営業所などの案内図





親切なバス会社の  
従業員さん

山代町一市民

四月三日の夜のことでした。

わたしは、十九時十分発の桃の川方面行きのバスに乗るため、西肥バスセンターの乗車券売場に立ちましたところ、あいにく小銭の持ち合わせがありません。しかたなく不注意を詫びて千円札でキッ

プを求めました。が、売り切れて車内で買って欲しいということでした。

しかし、その従業員さんは、「車内でまた運転手さんに迷惑をかける」と思っていたわたしの心を知ってか、知らずか「くずしてあげましょう」と、さっさと両替えをしてくれました。出札中の忙しい時間なので、ふだんなら「車内でどうぞ」といった事務的な応待に終わりがちだと思うのに、その従業員さんの行き

届いた、なにげない親切にふれ、わたしは感激させられたばかりか、職掌柄大いに反省させられました。

実はこの日、家内の実家で月遅れの節句の祝いがあり、家内や子どもたちも春休みを利用して一足先に出かけたいのです。わたしは、あくる朝、家族を家まで自動車で送り届ける役目でした。



ところが当日になって急に職場の花見が計画され酒をのんだために自動車を職場の駐車場に置いて、バス

で帰るはめになったのです。最近、人と人とのふれあい、特に親切心が欠けているとよく言われています。市においても「笑顔であ

いさつしよう」「人に親切にしよう」「街をきれいにしよう」という三つの運動をおこなっているようです。まことに結構なことだと思います。

バス会社の従業員さんのとった行為は、いってみれば

— 国税専門官募集 —

- ▷受験資格 昭和21年4月2日から昭和27年4月1日までに生れた男子
- ▷試験程度 大学卒業程度
- ▷願書受付 5月16日～25日まで
- ▷試験日 第1次 7月14日・15日  
第2次 9月13日・14日
- ▷試験 第1次 教養・専門試験  
第2次 人物試験・身体検査
- ▷試験場所 福岡市 第一薬科大学

なお、受験手続きなど詳しいことはよりの税務署にお問い合わせください。

国見台陸上競技場を改修

8月末日まで使用できません

国見台陸上競技場は、改修工事のため8月末日まで使用できなくなりました。

第3種競技場としての公認期限が9月で満了するため、継続公認を受けるための改修を行なうものです。改修後は面目一新してどしどしご利用いただけます。工事中は大変ご不便をおかけしますが、ご了承ください。

最優秀賞に貴信ちゃん

市赤ちゃんコンクールひらく



ついて3人の医師によって行なわれました。

審査の結果、次の入賞者が決まりました。

(敬称略)

▷最優秀賞(玉屋賞)

原 貴信ちゃん(生後7か月18日)  
大川内町平尾(父満・母まゆみ)

▷優秀賞(市長賞)

徳永忠久ちゃん(生後6か月9日)  
二里町川東(父勇・母芳子)

▷優秀賞(医師会長賞)

山本雅彦ちゃん(生後8か月20日)  
山代町西分(父敏則・母安子)

7回目を迎えた赤ちゃんコンクールは、各町から選ばれた60人が参加して4月16日午後1時から伊万里玉屋で開かれました。

審査は、身長・体重・胸囲・頭囲月数に応じた精神発達の状態などに

秘書企画課広報統計係

日本脳炎予防接種日程表

日本脳炎の予防接種  
はもよりの病医院で

日本脳炎の予防接種は、医師会のご協力により、小・中・高校生徒を除く一般のかたは、市内の各病医院で、指定された期間中に接種することができます。自分のつごうのよい病医院で、指定した期間に接種してください。

昨年接種した人は1回接種、接種していない人は、7日～14日の間隔で2回接種のこと。なお、はじめの接種期間中に接種できなかったときは、追加接種期間に接種してください。

接種のときは次のことにご協力ください。

▷病医院に備えてある問診票を自分で記入し、医師に提出してください。

▷接種料金は、3歳～6歳まで無料15歳～64歳までは1回につき240円です。ただし、生活保護世帯は無料です。受給票を病医院の窓口へ提出してください。

▷予防接種以外の外来や入院患者の診療に支障のないようにしてください。

電気の知識

蛍光灯の上手な使いかた

蛍光灯の寿命は、一般の家庭で使う場合、約2年から3年ぐらいは明るさもそう気になりませんがそれ以上使うとだんだん暗くなってきます。このままの状態ですると明るさの点で損をします。また蛍光灯をひんばんにつけたり消したりすると寿命が短くなります。点滅回数の多い場所には普通の電球を使うと経済的です。なお、ランプにはほりがつくと明るさがずいぶん違います。手まめに掃除するようにしましょう。

町名	医療機関	接種期間	追加接種機間	時間	
伊万里	加茂医院	5月14日～16日	5月21日～22日	13.00～15.00	
	山口皮膚科	"	"	15.00～16.00	
	浜田産婦人科	5月15日～17日	5月22日～23日	17.00～18.00	
	菊池外科	5月16日～18日	5月23日～24日	9.00～10.00	
	林産婦人科	"	"	15.00～16.00	
	前田病院	5月17日～19日	5月24日～25日	13.00～15.00	
	加茂皮膚科	"	"	14.00～16.00	
	光武外科	5月19日～21日	5月26日～27日	10.00～15.00	
	原皮膚科	5月22日～24日	5月29日～30日	13.00～15.00	
	野中眼科	"	"	14.00～15.00	
	小島眼科	5月23日～25日	5月30日～31日	11.00～12.00	
	伊万里保養院	6月11日～13日	6月18日～19日	10.00～11.00	
	桑原産婦人科	6月12日～14日	6月19日～20日	13.00～14.00	
	世戸医院	"	"	14.00～15.00	
	口石整形外科	6月13日～15日	6月20日～21日	"	
黒川	堀田病院	"	"	"	
	岡村医院	6月14日～16日	6月21日～22日	13.00～15.00	
	隅田病院	6月18日～20日	6月25日～26日	9.00～17.30	
	夏秋医院	6月19日～21日	6月26日～27日	11.00～12.00	
	鈴山耳鼻咽喉科	6月20日～22日	6月27日～28日	"	
	木本耳鼻咽喉科	6月21日～23日	6月28日～29日	"	
	山口外科	"	"	"	
	黒川	小島医院	5月15日～17日	5月22日～23日	13.00～14.00
	波多津	今村医院	5月21日～23日	5月28日～29日	13.00～14.00
		小島医院	6月12日～14日	6月19日～20日	14.00～15.00
南波多	助広医院	5月22日～24日	5月29日～30日	13.00～14.00	
	小島医院	6月19日～21日	6月26日～27日	"	
大川	山口医院	5月17日～19日	5月24日～25日	13.00～14.00	
	平山医院	6月20日～22日	6月27日～28日	"	
松浦	近藤医院	5月23日～25日	5月30日～31日	13.00～14.00	
	福岡医院	6月13日～15日	6月20日～21日	"	
	日浦医院	6月18日～20日	6月25日～26日	"	
二里	井手診療所	5月14日～16日	5月21日～22日	13.00～14.00	
	山元外科	5月17日～19日	5月24日～25日	13.00～15.00	
	市民病院	5月22日～24日	5月29日～30日	"	
	太田整形外科	6月11日～13日	6月18日～19日	14.00～15.00	
東山代	毛利病院	6月18日～20日	6月25日～26日	14.00～16.00	
	立石医院	5月14日～16日	5月21日～22日	11.00～12.00	
	内山産婦人科	6月11日～13日	6月18日～19日	13.00～15.00	
山代	滝野診療所	6月19日～21日	6月26日～27日	11.00～12.00	
	樋口医院	5月14日～16日	5月21日～22日	11.00～12.00	
	社保浦の崎病院	5月17日～19日	5月24日～25日	13.00～15.00	
	水上医院	5月21日～23日	5月28日～29日	11.00～12.00	
	向山診療所	5月23日～25日	5月30日～31日	"	
	西田病院	6月11日～13日	6月18日～19日	14.00～16.00	
	黒木医院	6月14日～16日	6月21日～22日	13.00～15.00	
	博仁会医院	6月20日～22日	6月27日～28日	13.00～14.00	

小児マヒ生ワク投与

対象者

- ・1回目 昭和47年8月1日から昭和48年1月31日までの出生児
- ・2回目 昭和47年2月1日から昭和47年7月31日までの出生児

日時と場所

- 5月14日 山代出張所
- 16日 東山代公民館
- 17日 大川出張所  
松浦公民館
- 18日 二里出張所  
南波多出張所
- 21日 黒川出張所  
波多津公民館
- 22日 柳井町公民館 (大坪・大川内町)
- 23日 中央公民館 (伊万里・牧島地区)
- 29日 中央公民館 (接種もれのかた)

※時間 13時30分～14時30分

・母子健康手帳をご持参ください。

成人検診

対象者 35歳～64歳までの希望者

検診内容 血圧測定・医師の診察

検尿・保健指導

料金 無料

日時と場所

- 5月9日 瀬戸町本瀬戸公民館
- 10日 大川町長野公民館
- 11日 伊万里町松島公民館
- 14日 立花町渚公民館
- 16日 南波多町水留公民館

17日 二里町大里公民館

18日 黒川町小黒川公民館

22日 大川内町平尾公民館

23日 波多津町田代公民館

24日 東山代町天神公民館

25日 山代町西分公民館

29日 松浦町金石原公民館

※時間 13時30分～15時

妊婦検診と相談

5月8日 東山代町内山医院

15日 南波多町小島医院

大川出張所 (相談)

※時間 13時30分～15時

社会福祉事業費へ

次のかたからご寄付をいただきました。厚くお礼申し上げます。(敬称略)

亡母キク

○金子張雄(波多津町内野)

亡父常一

○田中紀男(黒川町福田)

亡父留治郎

○山田シヅエ(大川町立川)

母サヤ子

○山浦末継(山代町峰)

亡夫郡市

○尾形タツノ(脇田町平山)

亡妻シズ子

○光武勝見(瀬戸町中通)

亡父徳一

○中野哲朗(大坪町六仙寺)

亡父徳一

○古賀京子(立花町西門造)

寺 亡祖母カメ代

○中野哲朗(大坪町六仙寺)

亡父徳一

○光武勝見(瀬戸町中通)

亡妻シズ子

○尾形タツノ(脇田町平山)

亡夫郡市

○山浦末継(山代町峰)

母サヤ子

○山田シヅエ(大川町立川)

亡父常一

○田中紀男(黒川町福田)

亡父留治郎

○金子張雄(波多津町内野)

亡母キク

○福田秀夫(立花町東円造)

寺 亡母エミ

○原口近江(松浦町上原)

亡夫信夫

○松尾順二(山代町楠久津)

亡妻尾崎岩子

○山口直司(大坪町祇園町)

亡父弥右エ門

○吉田アサヨ(山代町西分)

亡夫与幸

○向山米雄(黒川町椿原)

亡母ツル

○中尾武康(大川町川西)

亡父植治

○増崎広助(伊万里町上土井町)

亡妻トメ

○山口ツヤ(山代町楠久)

亡妹ミツ

○太田和敏(栄町)

亡妻ハルエ

○春田秀造(黒川町椿原)

亡祖母セキ

○松尾薫(木須町木須西)

亡祖母ヨシ

○前田文字(二里町内の馬場)

亡夫保

○福田国忠(東山代町下分)

亡父末八

○宮崎郁夫(立花町東円造)

寺 亡父伸

○前田梅治(南波多町府招)

下 亡母カメ

○山浦好雄(山代町峰)

母スミ

○山口作市(大坪町屋敷野)

亡父賢一

○小松茂人(大坪町祇園町)

亡父繁一

○池田半二郎(南波多町府招)

招上 亡母マキ

○竹内通教(松島町)

ヤエノ

○篤志寄付

○参千円 竹内ヤエノ(松島町)

高令者年金を)

○老万円 明治大学伊万里

紫紺会(マンドリンクラブ

演奏会益金の一部を)

○井手湖水(松浦町下平)

亡夫一次

○竹内通教(松島町)

亡母ヤエノ

(累計三十一万円)

市庁舎建設基金へ

▼香典返しを寄付

○鹿保(大川内町市村)

小西キチ

○井手湖水(松浦町下平)

亡夫一次

○竹内通教(松島町)

亡母ヤエノ

(累計三十一万円)

交通遺児救済資金へ

▼篤志寄付

○老万八千五百拾円 伊万里一八会(交通遺児に愛の手をチャリティーポウリング大会益金を)

山代公民館建設資金へ

▼香典返しを寄付

○山浦末継(山代町峰)

母サヤ子

○増田万吉(山代町久原二)

区 亡母ミサヲ

(昭48・4・20現在)



ありがとう

にぎりました

- 福田秀夫(立花町東円造)
- 寺 亡母エミ
- 原口近江(松浦町上原)
- 亡夫信夫
- 松尾順二(山代町楠久津)
- 亡妻尾崎岩子
- 山口直司(大坪町祇園町)
- 亡父弥右エ門
- 吉田アサヨ(山代町西分)
- 亡夫与幸
- 向山米雄(黒川町椿原)
- 亡母ツル
- 中尾武康(大川町川西)
- 亡父植治
- 増崎広助(伊万里町上土井町)
- 亡妻トメ
- 山口ツヤ(山代町楠久)
- 亡妹ミツ
- 太田和敏(栄町)
- 亡妻ハルエ
- 春田秀造(黒川町椿原)
- 亡祖母セキ
- 松尾薫(木須町木須西)
- 亡祖母ヨシ
- 前田文字(二里町内の馬場)
- 亡夫保
- 福田国忠(東山代町下分)
- 亡父末八
- 宮崎郁夫(立花町東円造)
- 寺 亡父伸
- 前田梅治(南波多町府招)
- 下 亡母カメ
- 山浦好雄(山代町峰)
- 母スミ
- 山口作市(大坪町屋敷野)
- 亡父賢一
- 小松茂人(大坪町祇園町)
- 亡父繁一
- 池田半二郎(南波多町府招)
- 招上 亡母マキ
- 竹内通教(松島町)
- ヤエノ
- 篤志寄付
- 参千円 竹内ヤエノ(松島町)
- 高令者年金を)
- 老万円 明治大学伊万里
- 紫紺会(マンドリンクラブ
- 演奏会益金の一部を)
- 井手湖水(松浦町下平)
- 亡夫一次
- 竹内通教(松島町)
- 亡母ヤエノ
- (累計三十一万円)
- 市庁舎建設基金へ
- ▼香典返しを寄付
- 鹿保(大川内町市村)
- 小西キチ
- 井手湖水(松浦町下平)
- 亡夫一次
- 竹内通教(松島町)
- 亡母ヤエノ
- (累計三十一万円)
- 交通遺児救済資金へ
- ▼篤志寄付
- 老万八千五百拾円 伊万里一八会(交通遺児に愛の手をチャリティーポウリング大会益金を)
- 山代公民館建設資金へ
- ▼香典返しを寄付
- 山浦末継(山代町峰)
- 母サヤ子
- 増田万吉(山代町久原二)
- 区 亡母ミサヲ
- (昭48・4・20現在)

# こどもページ

## ねんかんう あ おくえん 年間売り上げは 250億円

### とし しない こうじょう 年ごとにのびる市内の工場

しやくしょ いま り しない こうじょう  
市役所は、伊万里市内の工場がき  
ねん ねんかん せいひん  
よ年1年間どういう製品をつくった  
か、また、1年間にどれくらい製品  
う ばたら ひと  
が売れたか、工場に働いている人は  
なん人であったかなど、全部の工場  
をしらべました。

ちやうさ こうじょうとうけいちやうさ  
この調査は「工業統計調査」とい  
く に じやうばんぜんこく  
って、国が日本全国の工業のようす  
を ちやうそん まい  
を知るために市や町村にたのんで毎  
年しらべているものです。

### まえ 前の年より50億円も

伊万里市でしらべた分がまとまり  
ましたので、そのあらましをお知らせ  
せしましょう。

き げんざい  
よ年の12月31日現在、伊万里市  
内には306の工場がありました。工場  
に働いている人は6,653人です。  
また、きよ年1年間の製品の売り上  
げは248億円でした。前の年にくら  
べると50億円・25.4パーセントもふ  
えています。

ごうはん  
ところで、工場では合板をつくる  
ところ、やきものをつくるところな  
ど、いろいろちがった製品をつくっ  
ています。

だか しるゑいべつ  
売り上げ高を、その製品の種類別  
に分けてみました。そうすると、合  
板など、木材をつかって製品をつく  
る工場の売り上げがいちばん多くて  
153億円と、全体の61.5パーセント  
にもあたっています。前の年にくら  
べてみると17.8パーセント・23億円  
ふえています。

やうきよう  
その次が窯業（やきもの）などの

製品で、31億円になっています。全  
体からみると12.5パーセントにあた  
ります。3番目は食品です。全体  
の9パーセント・22億円の売り上げ  
です。

せつちやくざい かがくせいひん  
そのほか、接着剤など化学製品が  
13億円、金属製品6億円が多いほう  
です。

### しや 市内の工場は306社

すう かんけい  
工場数は、窯業関係の工場が104  
社で、きよ年の2倍ちかくふえまし  
た。このように急にふえたのは南波  
多町の農家などで、やきものつくり  
をしている家43げんを工場にくわえ  
たためです。

次は、合板などの製品をつくる木  
材関係工場で46社、食品製造工場  
90社・印刷・出版14社など、あわせ  
て306社になっています。

町別にみると、伊万里132・南波  
多50・山代39・二里28・東山代15



はたつ おおかわ まつうら くろがわ  
波多津14・大川10・松浦10・黒川8  
社になっています。

しかし、売り上げ高は、合板工場  
の多い山代が最高で、全体の65.3パ  
ーセントをしめ、伊万里15.9パーセ  
ント・東山代7.9パーセント・二里  
4.7パーセントです。

従業員（働いている人）は、合板  
など木材製品製造業が2,481人・窯  
業2,039人・食品製造業が583人  
衣服など製造業390人、そのほかの  
工場が1,160人で、あわせて6,653  
人でした。

### 売り上げの70%は

### ゆうちきぎやう 誘致企業

また、市全体の売り上げ高を、昭  
和40年とくらべてみますと、とうじ  
のおよそ7倍にもふえています。

いま、七ツ島工業団地に工場を建  
てている名村造船所などが、本格的  
に仕事をはじめたら売り上げ高もど  
んどんのびていくことでしょう。そ  
うなったら伊万里市に人がたくさん  
住み、町もゆうふくになっていくの  
です。

### い ま り し さんぎやう じやうきやう 伊万里市のおもな産業の状況

	木材製品	やきものなど	食品
 働いている人	2,481人	2,039人	583人
 売り上げ高	153億円	31億円	22億円
 工場の数	46	104	90