

# 広報

# いまり

## 市の人口

10月1日現在  
総人口 59,112人  
男 27,668人  
女 31,444人  
前月比 39人  
世帯数15,058世帯

昭和29年8月19日  
第3種郵便物認可

毎月1日発行 定価1部5円 昭和48年11月1日 伊万里市役所総務部企画課発行

No. 237



## 広報こよみ

- 3日 文化祭
- 6日まで 市民文化祭
- 11日 市子ども話し方大会（市民会館大ホール）
- 15日 市民ロビーで市長と会う日
- 18日 市郡対抗陸上競技大会（国見台陸上競技場）
- 22日 無料法律相談日（生活相談課）
- 23日 勤労感謝の日
- 25日 消防総合訓練展示大会（伊万里中学校グラウンド）
- 26日～12月2日 秋の全国火災予防運動
- 27日 交通事故相談日（生活相談課）

——どっちも負けるなワッショイ・ワッショイ——

（10月7日伊万里小で写す）

若楠国体を成功させよう

48' 11 月

### 9月定例市議会

## 特別職など報酬を改定

9月定例市議会は、消防本部と消防署の庁舎を立花台地の市庁舎前に移転する条例や昭和48年度一般会計特別会計補正予算・昭和47年度水道事業・工業用水道事業・市民病院事業の企業会計決算、追加議案として

た。追加議案のおもなものは次のとおりです。

	(改定額)	(改定前)
市長	315,000円	235,000円
助役	252,000円	190,000円



▶新しい議場で開かれた定例市議会◀

提出した特別職などの報酬などを審議・可決して、10月1日に閉会しました。

そのうち、追加議案として提出した市三役・議員・各種委員会委員や消防団員の報酬を改定し、それぞれ10月1日から引き上げることになりました。なお、前回の改定は、昭和46年12月です。

また、任期満了に伴う市教育委員人権擁護委員も任命・推せんしまし

収入役	205,000円	155,000円
監査委員	155,000円	117,000円
教育長	205,000円	148,000円
議長	126,000円	95,000円
副議長	112,000円	85,000円
議員	103,000円	78,000円
教育委員長	28,000円	21,000円
教育委員	22,000円	16,500円
議会選出監査委員	9,000円	7,000円

選管委員長	12,000円	9,000円
選管委員	7,000円	5,000円
農委会長	14,000円	10,500円
農委副会長	8,500円	6,500円
農業委員	8,000円	6,000円
公平委員長	5,000円	4,000円
公平委員	4,000円	3,000円
固定資産評価員	年額 13,000円	10,000円
消防団長	年額 27,000円	20,000円
副団長	17,000円	13,000円
分団長	13,000円	10,000円
副分団長	8,000円	6,000円
部長	5,500円	4,000円
班長	3,500円	2,500円
団員	3,000円	2,000円

### 市教育委員に

#### 小杉マツエさんを選任



▶小杉マツエさん◀

市教育委員の水上市房代さんが9月30日付で任期が満了するため、その後任に波多津町内野の小杉マツエさん(54歳)を選びました。

また、人権擁護委員には、東山代町長浜の多久島勝次氏・松浦町桃の川原口トミさん・波多津町筒井の古川美年氏を推せんしました。

水上市房代さんは、昭和39年9月25日から9年間、市教育委員として教育行政に貢献されました。

も、たえず邪魔がはいって美音が退化してしまうかも知れない。また、蛙もこって水にとびこむのをやめ丘の上に集合してゲロゲロの鳴き声のデモをやるかも知れない。ゲロゲロならまだ自然界の音ではないかと思ふ人があるかも知れないが、自然界の音でもゲロゲロが勢ぞろいすると、それがやかましくて、安静できないと苦情が出て、先般、食用蛙の専門のところから生け捕りにきてもらったことがある。

大川町竹野の梨園では鳥の被害がはなはだしいので米国から鳥の擬音の機械を購入して、みごとに鳥を撃退している。擬音がなくなると、鳥が互いの交信ができなくなってしまうので、寄りつかない。それで、害鳥害虫の撃退にはこのような擬音もやむをえないが、人の心を落ちつけ、詩情を感じさせる自然界の音には擬音まがいの騒音がないようにして、秋がくれば虫がすだき、古池があれば蛙がとびこむ自然の状態が保たれるようにしたいものである。

伊万里・北松地域広域市町村圏

## 電子計算センターが完成

稼働は49年4月から

伊万里・北松地域広域市町村圏組合（管理者＝宮原一夫松浦市長）の電子計算センターが、立花台地の市庁舎横に完成、圏内12市町村の関係者約120人が出席して落成式を行いました。

この電子計算センターは、全国でもめずらしく、佐賀県と長崎県の県境を越えた12市町村で建設したものです。



▶コンピュータのスイッチを入れる竹内市長◀

建物は、鉄筋コンクリート平屋建てで360平方メートルで、総工事費は3,600万円かかりました。

建物の内部は、電子計算機を入れたコンピュータ室・いろいろな資料を打ち込むキーパンチ室やプログラム室など、9つの部屋からなり、すでに、8月からコンピュータを導入し、49年4月の稼働をめざして準備をしています。

職員は、伊万里市から4人・松浦市2人・平戸市と有田町からそれぞれ1人が派遣され、組合採用の職員を合わせると9人です。

なお、そのほかに、電子計算機の操作には専門的な技術を必要とするため、富士通や西日本情報開発セン

ターの社員10人が委託業務をおこなっています。

伊万里・北松地域広域市町村圏は

佐賀県側が伊万里市・有田町・西有田町の1市2町、長崎県側は、松浦市・平戸市・福島町・生月町・田平町・江迎町・鹿町町・大島村・鷹島村の2市5町2村で、東西62キロメートル・面積745万平方キロメートル・人口は19万1,300人です。

電子計算センターでは、49年4月から圏内12市町村に住んでいる19万人の市町村民税や固定資産税・国民健康保険税・住民記録や計算を開始し、50年以降は、軽自動車税・人事記録・水道料や職員の給与計算・行財政計画にも取り組むことにしています。

この電子計算センターの完成によって、新入学児や成人該当者・老令年金該当者などの抽出作業が簡素化されるほか、計算事務もスピードアップされます。

## 福島町に市消防署出張所

## 広域事業の第2弾

広域市町村圏事業の第2弾として福島町に設置した「伊万里市消防署福島出張所」が、10月1日付で開所しました。開所式は、野村福島町長をはじめ井手伊万里市消防署長・松永福島町消防団長など約30人が出席野村町長は、「全国でもまれな、県境を越えた消防協定が今年4月に伊万里市と福島町の間で結ばれた。今日から新しい機構のもとで消防行政が行われることを福島町民とともに心強く感じている。これからは、福

島町消防団と連絡を密にし、町民の生命と財産を守ってほしい。」とあいさつし、出席者の拍手の中で、井手消防署長と松永団長が固い握手をかわしました。市消防署は、4月の消防協定調印とともに、福島町内の人家密集の度合や水利・地形などを調査しており、10月から市消防署員3人が、福島町消防団と協力し、配置された消防車1台と救急車1台を使って、福島町で発生した火災の消火や救急活動に従事しています。

の夜長をともに合奏するに  
がたがいに恋を語るにも秋  
えまがなくなると、庭の虫  
いまに四六時中騒音のた  
人は、私一人ではあるまい。  
を求めて旅にでたいと思う  
た、閑日月ありてこの静寂  
この静寂を味わいたい、ま  
る。秋の夜のひとときには  
の静寂がひきたてられてい  
破る騒音ではなく、その水  
の音ゆえにいっそうあたり  
感ずる。  
がほとぼしり、今は愛情を  
感ずる。  
有名な芭蕉の句に「古池  
や蛙とびこむ水の音」とい  
う句があるが、蛙は静寂を  
破る騒音ではなく、その水  
の音ゆえにいっそうあたり  
の静寂がひきたてられてい  
る。秋の夜のひとときには  
この静寂を味わいたい、ま  
た、閑日月ありてこの静寂  
を求めて旅にでたいと思う  
人は、私一人ではあるまい。  
いまに四六時中騒音のた  
えまがなくなると、庭の虫  
がたがいに恋を語るにも秋  
の夜長をともに合奏するに

表を通る自動車の音が止  
むと、どこからともなく庭  
の虫の音がたわわってくる  
心地よい冷気とともに四季  
に恵まれていた日本の秋の  
よさをしみじみと感じる。  
ただ同じ虫の音でも、昔  
の日本は、周囲が静寂の中  
に虫の音が清らかにひびい  
てきた。ところが、今日の  
日本は騒音が止んで気がつ  
く虫の音である。昔は詩情  
がほとぼしり、今は愛情を  
感ずる。



# テレホンセンターの申込時間

## 午前中を11時に繰り上げます

市民課は、市庁舎の完成とともに窓口事務を大幅に改善し、戸籍の謄抄本や印鑑登録証明書などが、「いつでも」「どこからでも」電話一本で申し込みができ、希望される取次所や出張所の窓口で受け取ることができるように、市民課にテレホンセンターを設けて事務処理にあっています。

しかし、最近になってテレホンセンターを利用して午前中に申し込まれる方がふえ、書類の作成と自動車取次所へ届ける時間を考えると間に合わなくなりました。

そのため、これまで午前中で締切っていたものを1時間繰り上げ、午前11時にしました。受け取る時間は従来どおり、午前11時までに申し込まれたものは、午後2時以降です。

なお、戸籍謄本や印鑑登録証明書などをテレホンセンターへ申し込み受け取られていない書類が、出張所などに残っています。市民課では希望された交付場所で2週間保管してそれでも受け取りにこられないときは、事故防止のため廃棄処分します

請求をした方は、責任を持って受け取るようにしてください。

### 「扶養証明」などの発行を廃止

今まで、市民課の窓口で発行していた「扶養証明」や「無職証明」などのような、公簿によらない証明書の発行は、県の指導により、今後発行しないことになりました。

これまで、これらの証明書を要求されていた官公署や会社・事業所などは、請求していただかないようご協力ください。

発行を廃止した証明書は次のとおりです。

▽扶養証明 ▽無職証明 ▽営業証明 ▽工場証明 ▽生計維持 ▽同

一生計 ▽収入や職業に関する証明  
〔注〕

●扶養・無職証明は、戸籍の謄抄本住民票の写し、課税に関する証明が参考になります。

●営業・工場証明は、法人登記簿の謄抄本・営業許可か認可証の写し課税に関する証明書が参考になります。

## 本番にそなえ組織を強化

### 国体実行委員会設立総会ひらく



▶ 200人が出席して開かれた国体実行委員会設立総会 ◀

10月4日、市民会館で第31回国体の市準備委員会第2回総会、引き続いて同実行委員会設立総会が開かれました。

第31回国体（昭和51年）は、7月10日の日本体育協会理事会において佐賀県で開催することを決定したことにより、これまでの準備委員会を実行委員会に改組して本格的な受け入れ準備を進めることにしたものです。

まず、準備委員会総会は、これまでの経過報告と準備委員会を実行委員会に改組する議案が上提され、原案通り10月4日付をもって実行委員会に切り替えることになりました。

引き続き開かれた実行委員会設立

総会は、改組に伴う会則などの改正や総額150万円の本年度予算などを原案通り可決、いよいよこれから本格的に取り組むことになりました。

本市ではホッケーと軟式野球の競技が予定されておりますが、競技施設の整備と約1,300人にのぼる選手役員などの宿泊対策など問題をかかえており、これらの問題をこれから一つ一つ解決していかなければなりません。また、国体のリハーサルとして来年9月には全国高等学校総合体育大会のホッケー競技と、高松宮賜杯全日本軟式野球大会の二部クラスが本市で行われることになっており、この受け入れについても万全を期さなければなりません。

26日から秋の火災予防運動

# 火の取り扱いは慎重に

期間中は午後9時にサイレンが鳴ります

秋の火災予防運動が、26日から12月2日まで、全国一斉に行われます

各家庭は、今一度、ガスや石油ストーブ・電気器具を点検し、故障は



今年は、「隣にも声かけあってよい防火」を統一標語に、市民の防火意識を高めるほか、火災の発生防止と人命事故の絶滅をねらいとしています。

市消防署は、運動期間中の火災を防止するため、消防団の協力で、各家庭での防火対策とその再点検を実施するとともに、たばこの投げ捨てと「寝たばこ」の防止・暖房器具の正しい使い方を指導し、「火の元検査済証」を配布することになっています。また、市消防署は、旅館や病院百貨店・事務所など、人の出入りの多いところの消火・通報・避難通路の査察を実施するほか、工場や作業場の保安教育なども行うことになっています。

なお、期間中は、午後9時をきし一斉に鐘・サイレンを鳴らし、市民に注意を呼びかけることにしています。今年になって市内で発生した火災は、すでに27件・1,554万円が灰になっています。

## 池田園長が勇退



▶池田園長◀



▶北島係長◀

9月30日付で、池田一郎氏（前伊万里・大坪・牧島保育園長）が退職しました。池田氏は、昭和21年二里村役場にはいり、合併後は、市民病院事務長・福祉事務所長・市民課長などを歴任したあと、昭和43年から伊万里・大坪・牧島保育園長として児童福祉の増進と地方自治の発展につくしました。

また、北島富雄氏（前福祉事務所福祉第2係長）も同日付で退職しました。なお、市民課窓口事務の充実を図るため、10月20日付で一部人事異動を行いました。

- 市民部 ▶永尾澄枝（総務部）
- ▶原利男（産業部） ▶久保田照子（建設部）

すぐ修理に出し、安全な器具を安全な場所で使うようにしてください。

また、市消防署は、今月25日午前9時から12時まで、伊万里中学校グラウンドで、肥前町の高串乙女消防隊の特別参加をえて、「消防総合訓練展示大会」を行います。

家族そろってご観覧ください。

### ▷展示種目

- ・署員の規律訓練
- ・消防ポンプ操法
- ・油火災やプロパンガスの消火訓練
- ・救急隊訓練（応急措置）
- ・特別救助隊訓練（レインジャー）
- ・高そう建物救助訓練
- ・交通事故者の救出訓練
- ・一斉放水訓練

などを予定しています。

高串乙女消防隊は、小隊訓練とポンプ操法を披露します。

## 消費者通信

### 石油ストーブの選び方

石油ストーブには、灯油に浸したしんを上下して火力を調節する上下式と、つぼ状の燃焼室で灯油を気化させるポット式などがあります。

しん上下式は、しんの上げ下げが容易で、交換の簡単なものがよいでしょう。しんには、木綿や石綿・ガラスしんがあり、悪いしんを使うと不完全燃焼をおこし、頭痛やほきけをもよおします。灯油の吸い上げ量が器具にあったもので、織りむらがなく、片燃えしないしんを選ぶことがたいせつです。

また、石油ストーブを長持ちさせるには、燃焼部の手入れをよくすることが肝心です。そのためにも、燃焼部分の掃除がしやすいものを選びましょう。

消費生活苦情相談員 姫野ハツエ

火事と救急は

119番

# 「声のひろば」に高い関心

## 広報アンケートの結果 (1)

本年度の「広報アンケート」の結果がまとまりました。市内小学校45年生の父兄 1,926人の対象者のうち 1,395人(74.2%)から回答がありました。調査の結果や意見は、市政運営や広報公聴活動の参考にします。調査は、広報いまり・市役所だよりの配布状況や記事の内容・農協有放・市政・生活環境など、19項目にわたって行いました。調査結果のあらましを今月からお知らせします。

毎月72%が読んでいる

市政や声のひろばに高い関心

「広報いまり」を毎月読んでいる人は、72.3%です。昨年の調査結果(59.0%)に比べると、読んでいる人が大幅にふえたことがわかりました。

しかし、ときどき読む・読まないと答えた人の理由をみると、忙しい(34.9%)は別として、あまり興味がない(22.4%)・全く興味がない(1.1%)・むずかしい(0.9%)という結果がでています。

これは、情報化時代の先端をゆくテレビの影響によるものと考えられますが、広報紙がニュース性に乏しいことが考えられます。編集を担当する者として、写真をできるだけ大きく取り扱うなどの研究をしなければならぬと反省しています。

「広報いまり」で最も興味のある記事は、市政に関係のある記事と声のひろばです。そのほか、予防接種子どものページの興味度が高く、せいらや人口も依然として好評です。

全体的にみると、市民が生活をしていく上で、直接関係のある記事が多くの人に読まれています。

今後希望する記事としては、議会記事・生活に直結した市政の動きや公民館の活動状況・市民の声です。

担当では、できるだけ市民皆さん

のご希望にそうよう市民の声を取り上げることに努めておりますが、市民皆さんからの生の声が極めて少ないのが実情です。

建設的なご意見・ご要望をどしどしお寄せください。「声のひろば」欄を利用して掲載します。

40.6%が遅れて配布

「広報いまり」の配布状況

市民と行政を結ぶかけ橋として重要な役割を持つ「広報いまり」の配布状況は、回答者 1,395人のうち毎月きっている 1,250人(89.6%)ときどきくる 108人(7.7%)で、97%の世帯に広報が配布されています。しかし、配布の時期は、発行後10日以内にきている世帯は45.1%でした。昨年の調査結果(49.2%)に比べ4.1%わるくなっています。

40.6%(567人)は、発行後10日から15日をすぎて配布され、翌月になって配られているのが、57世帯もありました。

市民の健康に直接関係のある予防接種や妊婦検診・乳児検診などは広報とともに市役所だよりで、10日間の余裕をみてお知らせしていますが発行後10日から15日すぎに配布されている世帯が、40.6%もあり、市民からの電話での問い合わせや苦情がたえないことがわかりました。

広報紙の重要性を認識され、早く

全世帯に配布していただきますようお願いいたします。

発行後10日以内が57.7%

「市役所」だよりの配布状況

特に、予防接種や妊婦検診・乳児検診など、家庭の主婦に直接関係のある「市役所だより」の配布状況は毎月きっている70.4%・ときどきくる19.3%で、89.7%の家庭に配布されています。しかし、広報に比べると7.3%と低く、全然こないのが2.0%ありました。

配布の時期は、発行後5日までに届いているのが42.4%・10日までが15.3%・15日すぎて配られているのが234世帯(16.7%)もありました。

しかし、市民の健康に直接関係のある「市役所だより」だけに、回答がなかった355世帯を除くと、なんらかの形で家庭に届けられているようです。関係者のご努力に感謝します。

「市役所だより」は、お知らせを中心にしたもので、1ページから2ページの限られたスペースで発行しています。

「市役所だより」に対する意見も多く、議会だよりをのせよ・善意記事・市民からの苦情・道路計画などがおもなものです。

中には、保健関係はのせずにほかのものを・広報いまりにまとめてはという意見もありますが、「市役所だより」は、中間的なお知らせとして毎月15日に発行しており、月をまたがる予防接種や乳児検診を、1日に発行する「広報いまり」で月に1回お知らせしていたのでは、受診率を低下させるとともに、徹底したお知らせができません。また、紙面の関係から、早急に市民皆さんにお知らせする記事を選んで掲載しておりますが、紙面のゆるす限り、皆さんからのご要望や意見を取り入れるべく検討します。

## 樟楠木を市民会館へ

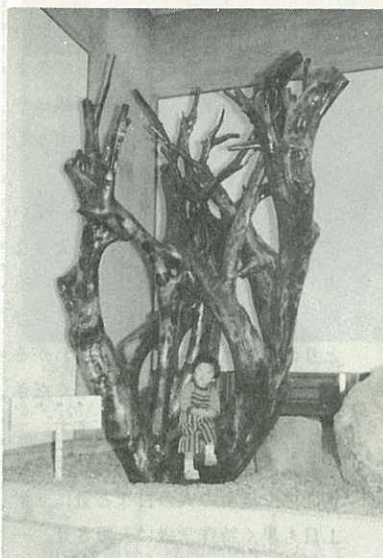
村上沢一さん（浦の崎）が寄贈

山代町浦の崎に住む村上沢一さん（80歳）から、市民の皆さんに親しまれ、慰安に役立つようにと、このほど樟楠木を市民会館に寄付していただきました。

村上さんは、素朴な木の根っこなどを見つけてきて手を加え、床置や

飾物などを作る趣味をお持ちですがその道では、素人とは思えないすばらしい腕前です。かつては、九州大会に出品し、第1位に入選された実績もあります。

ご寄付いただいた樟楠木は、ある日海岸に打ち上げられていたものを家や近所の人たちに手伝ってもらって引き上げ、約一週間かかって完成



▶ 寄贈された樟楠木 ◀

### 電気の知識

#### 九電への連絡は お客様番号で

転宅や入居の連絡、故障や料金を九州電力に問い合わせるときは住所・氏名とともに領収証のお客様番号を知らせると便利です。

問い合わせのあった九州電力はたくさんの台帳の中から問い合わせのあった人の台帳を探しだすため時間がかかります。

事務処理を早くすませるためには、お客様番号を忘れずに連絡すると便利で早く処理ができます。

## 国民年金に加入しよう

対象者は満20歳～60歳未満

国民年金は、厚生年金保険・共済組合など公的年金制度に加入していない方を対象として、老人になったときや、病気やけがをしたとき、または一家の働き手をなくしたときなどのために、所得保障を行い、生活の安定を図ることを目的としています。

国民年金の加入対象者は、農業や自営業者で、満20歳から60歳未満までの方です。また、ご主人が公的年金に加入している場合の奥さん・学生なども、希望によって誰でも加入できるようになっています。

国民年金に加入すると、毎月保険料を550円納付することになります。将来、より多くの年金を受けたい方は、所得比例制に加入することです。保険料は、定額550円に350円を上積みして納めます。

また、保険料を納めることが困難な場合は、保険料を免除する制度もあります。

年金の種類は、老令年金・通算老令年金・障害年金・母子（準母子）年金・遺児年金・寡婦年金などのほ

したものだそうです。

大きさは、高さが3メートル、幅が2.5メートルで重さが500キロもあり、力強さにあふれた置物です。

### 市民ロビーで市長と会う日

11月15日 10時～15時

日ごろ、生活環境の問題や市政のことなどで、疑問をお持ちの方に市長が直接会い、ご意見をお伺いするため、「市民ロビーで市長と会う日」を10月から設けています。ご希望の方は気軽にご相談ください。

▷日時 11月15日 10時～15時

▷場所 市役所「市民ロビー」

か、死亡一時金があります。

年金額は、老令年金を例にとると夫婦で定額保険料を25年納めた場合には、月額4万円。所得比例制度に加入していた場合は、月額5万円になります。

なお、年金額は物価の上昇や、国民所得・消費水準の変動などに応じて改められ、少くとも5年ごとに再計算されるしくみになっています。

現在、全国で老令年金52万人・障害年金7万人・母子（準母子）年金13万人・遺児・寡婦年金1万人が加入していますが、保険料の総額は昭和47年度までで、1兆1,761億円にものぼっています。毎年、この一部が加入者の福祉増進のために、国民年金保養センターを設けたり・市町村や団体に還元融資され、病院・保育所・身体障害者施設・老人福祉施設などの設置に役立てられています。

このように、年金は皆さんの年金制度ですから、ぜひご利用ください。年金についてのご相談は、市民部市民課国民年金係（電話③-2111）で受け付けます。

**国見台野球場は使えません**

高松宮賜杯全日本軟式野球大会が来年当市で開かれるため、国見台野球場を閉鎖します。当分の間、使用をご遠慮ください。

**無縁墳墓改葬のお知らせ**

福岡県筑紫野市の池田墓地在、宅地造成工事で改葬されます。関係のある方は次にご連絡ください。

▷墓地の名称と所在地

池田墓地 筑紫野市大字西小田

▷改葬先

西小田納骨堂 筑紫野市大字西小田 850番地の2

▷連絡日時と場所

11月26日までに筑紫野市大字二日市 753の1 (郵便番号 818)

筑紫野市役所衛生課へ

**わが子の特殊学級6年間  
大坪町 S・F**

K子が生まれた時は、標準を上回るりっぱな新生児としてこの世に生を受けました。

その後は、日増しにまるまると太り、誕生日ごろには歩くことも、ものまねもうまい、順調な成長ぶりでした。ところが、私のちょっとした不注意から、1年と16日目に車の台から落ちてしまいました。駆けつけてみると、気絶したままで、血の気はなくぐったりとして、泣きだす事もできないでいました。すぐ病院に駆けつけ、手当てをしてもらいましたが、この日から一生取り返しのつかない運命になりました。

それからは、いつも一人部屋の間で、人形や猫とおとなしく遊ぶ毎日でした。

元気はなくても知恵遅れの子だとは考えず、保育園に入園させましたが、入園はしたものの、絵や折紙もできず、先生方に迷惑をかけるばかりでした。それ以来、あちこちの病院を訪ねてみましたが、治療は不可能と言われ、暗い悲しい気持のまま小学校に入学させました。

これから先の不安と小学校入学の喜びもつかの間、かばん一つ背負うこともできず、名前を呼ばれても返事もできずに先生や友達に迷惑のかけどうでした。

このままでは、皆と一緒にするのはいけないと思い、校長先生に相談して1年生として例の少ない、山鳩学級へ入学させていただきました。

その後、時々学校をのぞいてみる



と、今まで何も書く事ができなかったK子が、ノートいっぱい絵を書くようになり、2年生の終わりには漢字や算数のたし算・ひき算さえできるようになりました。

人一倍わがままで依頼心の強かったK子は、3年生になると家の手伝いもしてくれるようになり、夏の宿泊訓練では、親もとから離れての生活で自信を持ったようでした。

これがきっかけになったのでしょう。2学期に入ってからは、いろいろな勉強や体育に興味を持つようになりました。今までは、一度も運動会に加わって走ったことも踊ったこともなく泣いて私のそばを離れず、先生や上級生を困らせていたのでその子が、特殊学級の連合運動会で初めて走ったり、いろいろな競技に張り切って参加しました。

私も、本当に張りあいのある運動会で楽しい一日でした。

K子も一等のほうびをもらって大喜びでした。

この頃は、いろんな面で自分でやればできるという自信がついたのでしょう。それからは、勉強にも意欲を持つようになりました。毎日自分

から進んで宿題もするようになって先生や家の者によくできたとほめられるのが、とてもうれしいようでした。4年生になって自転車にも乗れるようになり、買物やお使いにも喜んで行ってくれました。

一年一年何かにつけて成長しているのを私達はうれしく見守ってきました。私は、子どもを特殊学級にやっている事など、ちっとも恥ずかしかった事はありません。

子どもが勉強ができないと、嘆いていらっしゃるご父兄様に、大きな声で、自分は特殊学級にやっているが、特殊学級での教育は、ひとりひとりの子どもの手を取って、わかるまで個性にあわせて指導してください。先生方のお話をいたします。

そして、子どもがかわいいならば世間体や近所の人目など気にせず1日も早く特殊学級に入級させ、一字でも多く覚えさせて、のびのびした明るい子どもに育てるようにと。

私は、授業参観の時にも教室に入るのに、他のご父兄のかたがたの前を胸を張って行きます。みなさんにわが子の成長を見せてやりたいのです。K子が特殊学級にお世話になってから6年になります。今のようにのびのびと明るく育ったのは、特殊学級を受け持ってくださいました先生方の根気強いご指導のおかげです。

家の手伝いもよくしてくれます。年の暮れなどは、2~3日かかってきれいに大掃除をしてくれ、祖父母にもとてもよく言う事を聞いてくれて、大変かわいがられています。

わが子をかえり見て、特殊学級に入れてよかったと思っています。



犬はつないで

飼いましょう

伊万里町一主婦

私は、子どもたちの悲鳴で外で出た。すると、一匹の黒い犬が、子どもたちを追いかけている。犬のほうも、子どもたちが大きな声を出して、蜂の巣でもつついたように逃げ回っているので、じゃれているのではないかと思ひ逃げ回ることをやめるように注意したところ、パンを持つていた男の子にとびかかり、パンをくわえ去ったのである。



おいをかぐこ  
ともしばしば  
ある。  
市役所では  
このような犬  
をなくすため  
犬の薬殺をし  
ているようだ

が、薬殺をするとき、連絡  
をしていたのでは、その日  
だけ犬をつなぐ家庭があり  
効果がない。  
子どもたちに危険を感じ  
て地区の人に連絡をしてい  
ると思うが、夜間に行なえ  
ば危険はないと思う。

あつという間の出来事に  
足がすくみ、どうすること  
もできず、倒れて泣く子の  
泥を落としながら、その子  
の家に届けた。  
とつさのことで、犬の首  
輪に鑑査がついていたかは  
わからなかったが、同じよ  
うな子を持つ母親として広  
場で子どもを遊ばせること  
が恐ろしく心配になった。  
道路は自動車がいっぱい

小さな子を持つ親として  
犬の飼いましお願ひしたい  
犬は必ずつなぎ、他人に  
迷惑をかけないようにして  
ほしい。

所得税第2期分は11月30日まで

所得税第2期分は、11月30日まで  
に納めてください。

税額は、6月中旬に発送した所得  
税の納税額通知書に記載しています  
振替納税の利用者は、11月中に預  
金のご準備をお願いします。

計量器検査

計量器の定期検査を次の日程で行  
います。

取り引きや証明に使用する計量器  
は、検査を受けてください。ただし  
畳・ガラス・大工・和洋服仕立・石  
工・建具などに使う長さばかりや郵  
便物・農産物などのためしはかり公  
衆浴場の体重計などは検査をうける  
必要はありません。しかし、希望に  
より受検できます。

▷日時と場所

- 11月8日 10時～12時 東山代出張所
- 〃 13時～15時 楠久公民館
- 9日 10時～12時 山代出張所
- 〃 13時～15時 市農協山代西  
部支所農業倉庫
- 12日 10時～15時 旧市役所
- 13日 〃 中央公民館
- 14日 〃 〃

祇園公園に遊具贈る

九電が盛りたくさんのサービス月間行事

九州電力株式会社伊万里営業所は  
九州電気工事株式会社伊万里出張所  
と合同で、10月15日、祇園公園の一  
角に、古い電柱でつくった遊動円木  
と平均台を贈りました。



▶古い電柱で遊動円木をつくる九電の人たち◀

両社は、小さな親運動を折り込  
んだサービス月間の行事として贈っ  
たものです。館林作業主任のほか12  
人が汗を流しながら約1時  
間半で遊動円木をそなえつ  
ける穴を掘り、白ペンキを  
塗って、みごとに作り上げ  
ました。

祇園公園は、今までブラ  
ンコや鉄棒・すべり台など  
がありました。

しかし、子どもたちがい  
ちばん喜ぶ遊動円木ができ  
いっそう充実しました。これからは、これらの遊具を  
使って、健康で明るい子ど  
もに育つことでしょう。

また、同営業所は、花の  
種を配ったり、寝たきり老  
人を慰問するなどサービス  
月間として盛りたくさんの  
行事を行ないました。

みんなうけよう

インフルエンザ予防接種

インフルエンザの予防接種を次表のとおり実施します。からだの状態のよい時、自分のつごうのよい病医院で、指定された期間に接種してください。

なお、接種の時は次のことにご協力ください。

▷病医院に常備している問診票を自分で記入し、医師に提出してください。

▷接種方法は、1週間から4週間の間隔で2回皮下に接種してください。

▷接種料金は、3歳～6歳まで無料  
15歳以上は1回につき200円です  
ただし、生活保護世帯は無料ですから、受給票を窓口に掲示してください。

▷病医院の外來・入院患者の診療に支障のないようにし、医師の指示に従ってください。

妊婦検診と相談

▷日時と場所

11月20日 南波多町小島医院

〃 大川町大川出張所（相談）

※時間 13時30分～15時

小児マヒ生ワク投与

▷対象者

・初回 昭和48年2月1日から昭和48年7月31日までの出生児

・追加 昭和47年8月1日から昭和48年1月31日までの出生児

▷日時と場所

11月9日 二里出張所

〃 南波多公民館

14日 山代出張所

〃 東山代公民館

22日 市役所（厚生室）

27日 中央公民館

※時間 13時30分～14時30分

インフルエンザ予防接種日程表

	医療機関	1回目	2回目	時間
伊万里	加茂医院	11月13日～15日	11月20日～22日	11.00～12.00
	山口皮膚科	11月20日～22日	11月27日～29日	15.00～16.00
	浜田産婦人科	11月19日～21日	11月26日～28日	16.00～17.00
	菊地外科	11月14日～16日	11月20日～22日	9.00～10.00
	林産婦人科	12月5日～7日	12月12日～14日	15.00～16.00
	前田病院	12月4日～6日	12月10日～12日	14.00～15.00
	加茂皮膚科	11月14日～16日	11月20日～22日	14.00～16.00
	光武外科	12月10日～12日	12月17日～19日	13.00～16.00
	原皮膚科	11月12日～14日	11月19日～21日	14.00～16.00
	野中眼科	11月12日～14日	11月19日～21日	14.00～16.00
	小島眼科	11月12日～14日	11月19日～21日	11.00～12.00
	伊万里保養院	11月20日～22日	11月26日～28日	10.00～11.00
	桑原産婦人科	11月20日～22日	11月26日～28日	13.00～14.00
	世戸医院	11月14日～16日	11月20日～22日	14.00～15.00
	口石整形外科	12月5日～7日	12月13日～15日	15.00～16.00
	堀田病院	11月20日～22日	11月27日～29日	13.00～16.00
	岡村医院	12月5日～7日	12月13日～15日	13.00～15.00
隅田病院	11月20日～22日	11月27日～29日	14.00～16.00	
夏秋医院	11月13日～15日	11月20日～22日	11.00～12.00	
鈴木耳鼻咽喉科	12月10日～12日	12月17日～19日	11.00～12.00	
木本耳鼻咽喉科	12月10日～12日	12月17日～19日	11.00～12.00	
山口外科	12月6日～8日	12月12日～14日	13.00～15.00	
黒川	小島医院	11月12日～14日	11月19日～21日	13.00～14.00
波多津	今村医院	12月4日～6日	12月11日～13日	13.00～14.00
	小島医院	11月13日～15日	11月20日～22日	13.30～15.00
南波多	助広医院	11月19日～21日	11月26日～28日	14.00～15.00
	小島医院	12月5日～7日	12月12日～14日	13.00～14.00
大川	山口医院	12月10日～12日	12月17日～19日	13.00～14.00
	平山医院	11月12日～14日	11月19日～21日	13.00～14.00
松浦	近藤医院	12月10日～12日	12月17日～19日	13.00～14.00
	福岡医院	11月12日～14日	11月19日～21日	13.00～14.00
	日浦医院	11月19日～21日	11月26日～28日	13.30～15.00
二里	井手診療所	11月20日～22日	11月27日～29日	14.00～15.00
	山元外科	11月13日～15日	11月20日～22日	13.00～14.00
	市民病院	12月3日～5日	12月10日～12日	13.00～15.00
	毛利病院	11月12日～14日	11月19日～21日	14.00～16.00
東山代	立石医院	12月4日～6日	12月11日～13日	11.00～12.00
	内山産婦人科	11月13日～15日	11月20日～22日	13.00～15.00
	滝野診療所	11月12日～14日	11月19日～21日	11.00～12.00
山代	樋口医院	11月20日～22日	11月27日～29日	11.00～12.00
	社保浦崎病院	12月12日～14日	12月19日～21日	13.00～15.00
	水上医院	12月3日～5日	12月10日～12日	11.00～12.00
	向山診療所	11月20日～22日	11月27日～29日	14.00～15.00
	西田病院	11月13日～15日	11月20日～22日	14.00～16.00
	黒木医院	11月13日～15日	11月20日～22日	13.00～15.00
	博仁会医院	12月4日～6日	12月11日～13日	14.00～15.30



# こどものページ

## 天気てんきのときは外そとで遊ぼうあそ

### マッチ遊びはぜったいしない

11月になると、朝晩の冷えこみがきびしくなり、そろそろ火がこいしくなってきました。

皆さんの家でも、押し入れにしまってあった石油ストーブなどが出され、いつでも使うことができるように準備していることでしょう。

なんといっても、暖かいお部屋で遊ぶことは、気持ちも落ち着きますが、だからだをきたえるためには、外に出て、思うぞんぶんかけまわることです。

昔から、「子どもは風の子」といわれ、皆さんのお父さんやお母さんが子どものときは、外に出てかけまわったものです。

近ごろは、石油ストーブを使う家がふえ、家の中で遊ぶおともだちがふえました。家の中で遊んでいるとせまく、遊んでいて石油ストーブを倒すと火事になるばかりか、大やけどをします。

もちろん、このごろの石油ストーブは倒れると火が消えるようになったものもありますが、石油ストーブの上のせたやかんがひっくりか

えるとたいへんです。

勉強をしたあとは外に出て、思いきり遊ぶようにしましょう。

また、寒さのあまり、子どもたちだけでマッチを持ち出し、火事になった家がたくさんあります。マッチ1本で、お父さんやお母さんがいっしょうけんめいになって働いて建てた家を灰にしたおともだちもあります。

## ちめい 「伊万里」の地名のおこり

### いいまろ 「飯麻呂」と「いま」という説

「いまり」という地名が、どのようにしてつけられたのか、皆さんは知っていますか。

地名のおこりには、その土地でおこった、歴史にのこるような事件などにちなんでつけられたものが多いようです。

伊万里の地名のおこりを、伊万里市史で調べてみると、今から1,240年ほど昔、藤原広嗣の乱のとき、広嗣をほろぼすように命令されてきた

す。たき火をするときは、必ず、おとなの人といっしょにしましょう。

これから、日一日と寒さもきびしくなります。市の消防署は、火を使うことの多くなる季節をむかえ、今月26日から1週間を「秋の火災予防運動」とさだめて、消防団の協力で皆さんの家や、人がたくさん集まるデパートや旅館・病院などの火の元を調べ、わるいところは注意してまいります。

今年になって、市内でおこった火事は、8月末までに27件おこり、灰になったのは、1,554万円にものぼっています。

きょう年1月26日には、大坪町で子どもの火遊びから納屋を焼いています。

マッチなど、火事の原因となるものは、持ち出さぬようにしましょう。

紀飯麻呂という人が、この伊万里の土地に、自分の祖先（家のはじめ）である武内宿弥をまつた。

そのため、土地の名を、飯麻呂の名にちなんで、「いまり」というようになったと、いづごろかわからないがいつたえられています。

この地名のおこりは、伊万里神社の鳥居にほりこまれていました。また伊万里の里は、条里（ますめがた）の里であるといういわれもあります。長野や岐須（木須）のように、伊万（いま）と呼ぶ地名があったと考えられ、「いま」という地名を今も伝えているのは「今岳」であり、今岳というのは、「いまといふところにある山」をいうもので、これが川を下って、いつの間に川口の近く町の名になったのではないかといういわれもありますが、しかし、はっきりしたものはなにもありません。

