

広報

いまり

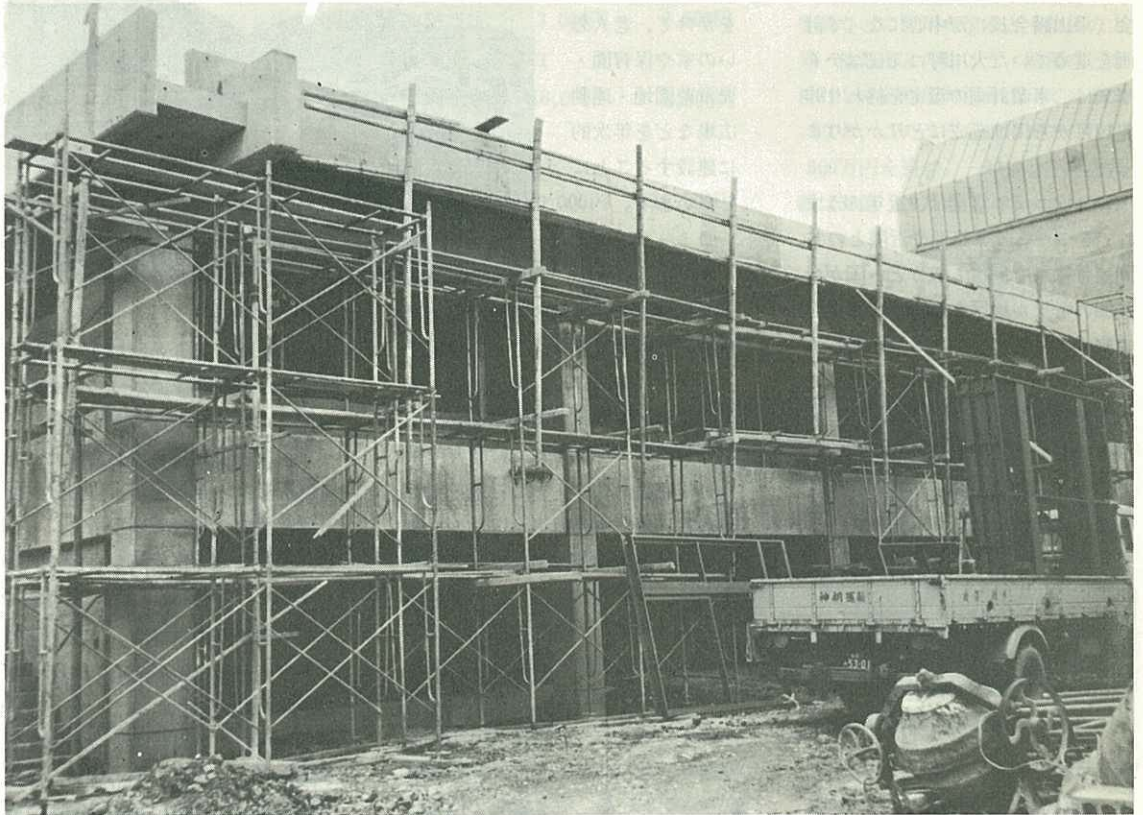
市の人口

1月1日現在	
総人口	59,580人
男	27,940人
女	31,640人
世帯数	14,776世帯

昭和29年 8月19日
第3種郵便物認可

毎月1日発行 定価1部5円 昭和47年2月1日 伊万里市役所秘書企画課発行

No. 216



—— 3月末完成を目標に工事を急ぐ老人福祉センター ——

(1月21日写す)

待たれている老人福祉センターは、昨年11月に着工、急ピッチで工事が進められています。

総工費約4,100万円をかけて浴室・娛樂室・機能回復室などを備えたデラックスな鉄筋2階建てのセンターが、この3月には完成することになっています

広報こよみ

- 1～7日 成人病予防週間
- 7日 県社会同和教育指導者研究会
- 8・22日 交通事故相談日
- 11日 建国記念の日
伊万里市スポーツ少年団第2回剣道大会(農林高校)
- 17日 無料法律相談日
- 28～3月13日 全国火災予防運動

※つごうによって変更することがあります。

今一度初心に帰れ 運転マナー

47' **2** 月

まずセンターと児童公園の建設

大川町コミュニティ事業は5か年で

大川町コミュニティ設立推進委員会（平山護会長）が中心になって計画を進めていた大川町コミュニティ事業は、事業計画の策定を終わり昨年12月から用地造成にとりかかりました。

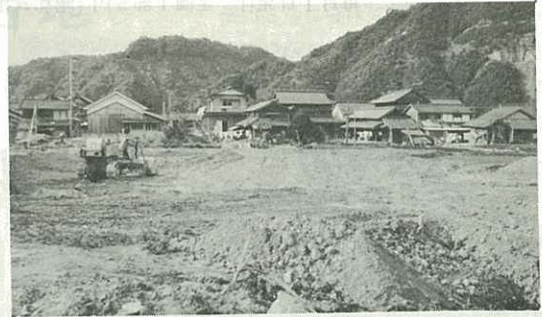
コミュニティ事業は、近年、うすれてきつつある家族間や近隣との共同連帯意識を回復しようと、国が全国39のモデル地区を指定して事業を実施することにしているもので、本年度から50年度までの5か年事業で行なわれます。

大川町では、大川野宿地区におよそ1万2,000平方メートルの用地を確保、本年度にコミュニティセンターを建設するほか、50年度までに総

額1億2,460万円をかけて、老人憩いの家や保育園・児童遊園地・運動広場などを年次的に建設することにしています。

コミュニティセンターは、鉄骨一

部2階建てで、各種研修会や軽スポーツ・フォークダンスなどに使用できる大ホールのほか、町公民館と市役所出張所事務室・会議室など、延べ650平方メートルを2,768万円をかけて建設します。また、本年度中には遊具施設や便所・水道などを備えた児童遊園地兼運動広場4,200平方

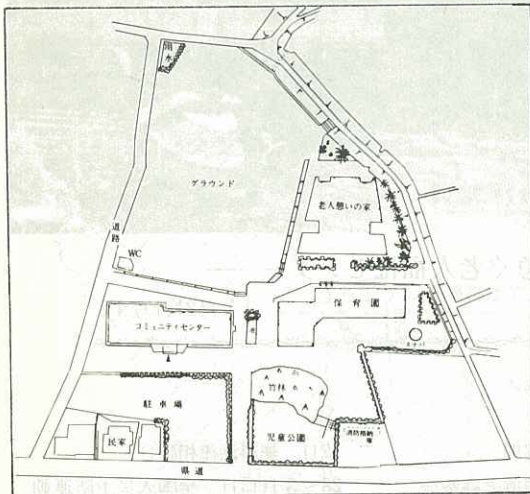


にしています。

48年度は、立川・井手口・大川野駒鳴の4保育園を統合し、150人の幼児を収容できる保育園を建設します。施設の規模は、国の基準にそったもので、コンクリートブロック造り平屋建て、延べ750平方メートルで、建設費3,075万円を見込んでいます。

49・50年度の事業は、1,000万円をかけて遊歩道路や造園・外柵を建設する計画です。

なお、この事業に要する経費は国や県補助金（8%）・市債（27%）起債（63%）などでまかなう計画ですが、町設立推進委員会の計画では町民のかたが、この施設の建設に直接参加することによって、施設に対する愛着心を高めていただくために町民のかたの自主的拠出をいただくことにしています。



方メートルも600万円で建設します

47年度には、庭園付きの老人憩いの家を2,914万円で作ります。鉄筋平屋建て、延べ495平方メートルに、ロビー・食堂浴室・娯楽室などを完備し、おとしよりのレクリエーションや、教養向上に役立てること

の衣類など、きりがいい。はては使うものが過剰であるから、使ってしまったものまで過剰となり、やがて人間は「ごみ」の中で生活することになりかねない。人間も自然界の生物の一つで、自然界から脱出しては生きられないから、父なる大空、母なる大地、姉なる大海の包容力と還元力を見る視してはならない。そこでこれからは、いかに自然と調和した生活文化を考え、ゆくゆくが問題となる。今一つ、このように身のまわりが過剰になってくると、選択の技術をも身につけなければならぬ。テレビも選択を怠ってむこうまかせで流しっぱなしで見ていると、ノイローゼになる。はん濫する広告とあり余る商品にそのまま身をまかせていると、無駄と安逸が生活を破壊しかねない。選択の技術をも身につけるといふことは、人間がその主体性をとりもどすことである。一日も早くその主体性をとりもどさなければ、やがて人間は過剰の波にさらわれてしまう。

過剰社会からの脱出は人間が主体性をとりもどして文明の弊害を克服する文明を創造することである。

12月定例市議会

特別職など報酬を改定

12月定例市議会は、土地開発基金の増額や一般会計・特別会計補正予算・昭和45年度決算など市長提案25件と、傷害恩給の増額・学級定員の緩和や父兄負担の軽減に関する2つの意見書などを審議・可決しました。そのうち、追加議案として提出した市三役・議員・各種委員会委員や消防団員などの報酬も改定され、それぞれ12月から引き上げることになりました。なお、前回の改定は45年4月でした。

改定されたおもなものは次のとおりです。

Table with 3 columns: Position, Revised Amount (改定額), and Previous Amount (改定前). Rows include Mayor, Deputy Mayor, Council Members, Education Commission, and various committees.

Table listing salaries for Agricultural Committee, Fairness Committee, Fixed Asset Appraisal, and Fire Protection Team.

Table listing salaries for Deputy Director, Section Chief, and Staff Members.

このほか、市の末端行政をあずかっていたらいる駐在員や審議会委員などの費用弁償なども物価の上昇・他都市との均こう・財源などを検討してそれぞれ引き上げています。なお、この改定分には地方交付税500万円を追加、一般会計予算の総額は38億2,171万円になっています。

市庁舎はことし3月着工

完成目標は来年5月

立花台地の一画に建設することになっている市庁舎は、昨年11月から3万平方メートルの用地造成に着手するいっぽう、すでに基本設計を終わり、2月末日までに実施設計を完了して3月着工、来年5月完成をメドに作業を進めています。



市庁舎完成予想図

現在の建設構想によると、本館は鉄筋4階建て、議場などになる別館は鉄筋2階建てで、延べ8,500平方メートルを予定しています。

建設位置は、立花台地開発基本計画による行政業務用地17万8,000平方メートルのうち、県の総合庁舎を建設した坂口台地と市営住宅の建設が進んでいる住宅用地の中間にあたり、城山(城跡)と向かい合って建

設することになっています。また、幹線道路を一つへだてた前方には、すでに農協会館の建設工事が急ピッチで進められています。なお、立花台地に通ずる唯一の道路となる坂口～脇田線の建設工事は関係者のかたがたのご協力をいただき、筑肥線の立体橋建設など着々と工事を進めており来年度中には開通する予定です。

NT食品、レディ・メイド... 過剰・商品の過剰から、こまかくあげれば、自動車のモデルチェンジ、インスタント食品、レディ・メイド

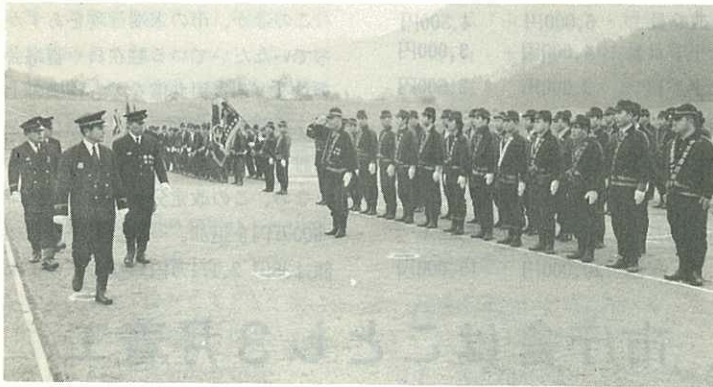
それが対して、いま一つは文明の弊害である。人間は、いままで、自然克服の文明のみを創造して、文明の弊害に対する文明を考へることを怠ってきたためいまや、人間の造った文明で人間自信が破壊されている

表現もできる。ただ、過剰社会には全くことなる二つがあつて、開発国と未開発国では、その過剰による悩みかたが違ふ



出ぞめ式に1,400人集結

みごとなポンプ操法などを披露



消防団出ぞめ式は、1月9日、消防車・ポンプ積載車23台と消防団員など約1,400人が参加して、国見台グラウンドで開きました。

出ぞめ式に先立ち、午前8時、伊万里・牧島・黒川・波多津分団は伊万里小学校、大坪・大川内・南波多大川・松浦分団は伊万里中学校、二里・東山代・山代分団は伊万里農林高校にそれぞれ集結し、消防車やポンプ積載車を先頭に国見台グラウンドまで市中パレードを繰り広げ、市民に消防の全容を披露しました。

会場では、消火活動中に殉職した団員のめい福を祈って1分間の黙とうをささげたあと、竹内市長の観閲犬塚市消防団長・多久島消防長などから服装・姿勢など点検を受けました。



▶市民会館で開かれた成人式◀

特別点検で、大川内分団の模範可

自覚をあらたに

1,009人がはたちに

成人式は、1月15日、市民会館で開きました。ことしおとなの仲間入りをしたのは、1,009人(男489人女520人)です。

竹内市長は、「成人を祝うしきたりは昔からあり、男は洋服(げんぶく)女は装束(もぎ)の儀式が行なわれ、儀式によって一族郎党の人たちに、おとなになったことが披露されるどころにあった、しかし、今は成人の日という国民の祝日がもうけられて、家族や親族に誓い、更に広く市民に国民に誓われるのであるが

最も大事なことは、そうしたことを通して自分がおとなになったことを自分に誓うことではないかと思う。その自覚ができるか、できないかが未成

搬動力ポンプ操法や南波多分団自動車隊の同時2線延長による自動車ポンプ操法が公開され、そのきびきびした動作とみごとな演技に対し、参加者から大きな拍手が湧きました。

そのあと、煙火を合図に、ラッパ隊の先導で1,257人が分列行進を行ない、消防の意気を示しました。

閉会式では、新入団員の辞令交付消防に協力した二里町金武蒲川建設工業と優良団員12人を表彰しました

竹内市長は「消防の意義をよく理解し、市民の生命と財産を守り、日夜消防活動の第一線に立って努力しておられる皆さんに深く感謝する。市民の模範である団員として、ことしもがんばってください」と激励しました。

年と成年のけじめであり、その自覚ができるからこそ社会の中で責任のある法律行為のできる成年となるのである。そこで、きょう成人の日を迎えられた皆さんは、先ず、成人になったことを自分自身に固く誓ってもらいたい。そこからあなたの前に自由と責任の新しい社会がひらけてくる。」と責任と自覚をうながし祝福しました。

成人を代表して小島明美さん(黒川町)は「社会の一員として、自分で責任のとれる発言や行動をし、自分の目標に向かって正しく生きてゆく決意です。皆様のご期待にそえるよう若者らしく胸をはって大発展しようとする伊万里市を背負っていきよう精いっぱい生き抜きます」と誓いのことばを述べました。

恒例の中島橋争奪各町対抗団体マラソン大会は、市民会館から築港まで折り返しの12.5キロメートルで行なわれ、伊万里町チームが優勝しました。

住民の手で

環境保全を

東新町住民

大都市は、ごみ戦争であ
えいでいる。伊万里市もご
み問題について傍観・放置
できないような実態である
八谷堀の樋門付近を見ら
れたらわかる。公有水面は
ごみでいっぱい。国見台
公園付近・久原の追崎海岸
伊万里川流域など数えれば
きりががない。

ごみを指定区
域外に捨てる
と生活環境が
悪くなるのを
悪くしながら捨
てている。心
ない一部の市
民の責任とはいえ、環境を
市民自らの手で破壊してい
る。いっぽうでは、みぞが
悪い・蚊やはえが多い・住
みよい町にしようといいな
がら……

わたしたちは、自分たち
が生活している社会に、ご
みを捨てるのが、めぐり
めぐってどのような結果を
もたらすかを知るべきであ
る。

市民の環境保全は、自分

たちでやるとういう社会意
識はないものか。個人はあ
くまで孤立した個人か。家
族・社会の一員であって都
市の一員としての自覚はな
いのではないか。

大気・河川・海をはじめ
とする自然環境は、市民の
共通の財産であり、これを
みだりに侵害することは社
会的に許されない行為であ
る。



伊万里市を
住みよくなる
には、県や市
に依存するだ
けではなくま
ず、自分たち
の部落の環境
問題から自分たちの手で解
決すべきではないだろうか
ある住宅団地は、団地内
の水路を毎月一回清掃して
いると聞く。
個人・個人がお互いに協
力あって、地域社会をま
もってきたあの素朴な共同
連帯感をもう一度よみがえ
らせ、市民みんなの手で自
分たちの町の環境をよくし
ていきたいものである。

市政モニター随時通信

このたび、市税務課から新增改築
家屋の調査にきたが、るすの家があ
り調査はかどっていないようだ。
前もって調査日時を区長に連絡して
おけば、対象者に連絡がつき、いつ
そう円滑な調査ができると思うがど
うか。

【おこたえ】 ご意見ごもっとも
です。税務行政につきましては、日
ごろご協力いただき、また、新增改
築家屋調査について調査の円滑化を
はかるために問題を提供され、心か
ら感謝いたしております。

家屋評価につきましては、おおむ
ね、1月・8月・12月の3回に分け
てその年に新增改築などをされた家
屋を対象に行っており、ご説のと
おり区長さんに通知し、評価するこ
とが、評価事務の円滑から望ましい
ことでありますが、その地区の家屋
数・ていどなどによって評価に要す
る時間がかみにくい関係で、日時
が変更になることが多く、したがっ
て、前日または当日に連絡をしな
ければならない実情から、たいへんご
迷惑をおかけすることになり、現在
は独自で調査をいたしております。

最近、共稼ぎの家庭が多いため
不在のときは、「いつの何時にうか
がう」と文書を置いてきています。
これを解決するためには、区長さ

ん立会いでもできる場合もあろう
かと思しますので、日時の許す限り
連絡をとらせていただきます。
税務課長

どなたが最高殊勲者に!!

なわとび最高回数記録者を表彰します

市体力づくり協議会（会長竹内市
長）は、市民の健康増進を図るため
に奨励している「なわとび運動」を
更に推進しようと、個人別のなわと
び記録簿やたのしみながら自分の体
力をためせるバランステストや跳躍
テストなどの方法をやさしく図解し
たパンフレットを発行、このほど小
学校児童の家庭を対象に配布しまし
た。

なわとび記録簿は、家族全員が個
人別に、時間制限なしで
連続してとんだその日の
最高回数を毎日記入して
おき、3月20日までの記
録をまとめ、学年別・年
令別で連続して最高回数
をとんだ人を表彰するこ
とにしています。皆さん
ぜひ参加してください。
また、体力テストの方

法は、やさしく解説されています。
最近、交通機関の発達などによって
体を動かすことが少なくなり、ほと
んどの人が運動不足におち入ってい
ます。自分がどれだけの体力がある
か、ぜひためてほしいものです。
テストの結果、自分の年齢標準よ
りも成績が悪かった人は、一日も早
く体力を回復するように、なわとび
や散歩など気軽にできる運動から始
めましょう。



53%を占める交通事故

46年中の救急車の出動状況

消防署は、昭和46年中の救急活動状況を発表しました。

それによると、救急車の出動回数は241件・傷病者230人を搬送しています。45年に比べ件数で36件・人数は35人ふえています。

搬送したものの内訳は、交通事故が最も多く、全体の53%・122人を占め、ついで急病45人(20%)・転倒などによる一般負傷25人(11%)工事現場などでの労働災害や自損行為がそれぞれ6人・その他26人です

町別の救急状況をみると、大坪地区46件・二里39件・伊万里28件・瀬戸26件が最も多く、少ないのは波多津6件・松浦4件です。

曜日では、月曜が43件・土曜42件金曜38件・日曜36件と日曜日を含めた前後に集中しており、気のゆるみや疲れが原因しているようです。

また、けがをした人の職業は、会社員と無職がそれぞれ42人で最高ついで農業27人・幼児や児童23人・学生22人が目立っています。幼児の飛び出しや学生の無謀運転による事故が相変わらず多いようです。

月別では、1月31件を最高に7月28件と8月24件が目立っています。

このように、最近では、車両の増加

に伴う交通事故や家庭の機械器具の普及などで事故はほとんどふえています。器具の取り扱いには慎重に、交通は、車も人も規則を守っていただきたいものです。

でも、もしけがや急病人がでたときは救急車を呼びましょう。救急隊は、けが人や急病人を運ぶだけでなく患者の状態に応じて救急措置をとり、早く医者に渡すのが任務です。

なお、救急車を呼ぶことのできる事故は、火事や水害など災害による事故、けがや中毒・ガスや食中毒のほか異常分べん・服毒などで生命に危険があるとき、交通事故や工事現場での事故、学校・百貨店・競技場など多数の人が集るところで起きた事故などです

正札販売の徹底を

伊万里生活学校が商店街と対話

社協への入会お願い

市社会福祉協議会は、昭和46年度の会員を募集しています。お互いのしあわせを高めるために全世帯ご加入ください。

協議会では、皆さんから寄せられた資金をもとに、低所得者の更生資金・めぐまれない人への福祉資金の貸し付けほか、家庭奉仕員による寝たきり老人・一人暮らしの老人・からだの不自由なかたたちのお世話から、災害援助・遊園地建設に対する助成・子どもクラブや老人クラブなどへの援助・共同募金・歳末助け合い運動など数多くの事業を行ない市民皆さんの福祉向上につとめています。

▷会費と申し込み

会費は年額一口100円です。駐在員(区長)を通じて申込書に会費を添え、2月末日までにお申し込みください。なお、申込書は駐在員(区長)を通じて各ご家庭に配布します。

伊万里生活学校(浜中集委員長)は、伊万里商店街の要請により、1月17日、中央公民館で商店街との対話集会を開きました。

対話集会には、田中伊万里商店連合会長をはじめ、若手役員のほか商工会議所・県社会教育課・市関係者など多数が出席、商店街などと活発な意見交換が行なわれました。

対話の内容は次のとおりです。

- ▶ 専門店として商品には十分自信をもって販売している。正札どおりを買って欲しい。
- ▷ 正直な正札をつけず、値引きして売っている店があるため消費者は値をこぎようになるのではないかと。正札販売を徹底してほしい。
- ▷ 店員の接客・商品知識など店員教育をしているか。
- ▶ いままでは計画的な実施はしていない。ことしは計画する予定。
- ▷ 既製服などのサイズを幅広くそろえてほしい。
- ▶ こんごは専門店化していくものと

考えるので、消費者の希望どおりになるう。

- ▷ 午後8時ぐらまでは店をあけてほしい。また、夏は夕涼みかたがた買物できるような受入体制がほしい。
- ▶ 駅通りは8時ごろまで閉店しているが、ほかの商店街とも話し合い希望に添うようにしたい。
- ▷ 冬期は道路に水をまかないようにしてほしい。凍結して事故がおきるおそれがある。
- ▷ 生活学校などで要請している公衆便所はいつ建設するのか。
- ▶ 必要性は十分認めている。用地その他の問題で具体化していないが必ず実現するように努力する。
- ▷ 婦人会で「ふろ敷運動」を提唱し2枚は持ち歩くことにしているが不必要な包装などはやめるよう業者も協力してほしい。また、消費者は、手近な市内で満足な買物ができることを強く望んでいる。消費者の期待にこたえてほしい。

稚内沖の海難事故

主婦が匿名で見舞金贈る

稚内・久慈両市長の礼状でわかる

去る昭和46年11月9日、北海道稚内沖でおきた第18幸徳丸の海難事故で、遭難された遺族に、伊万里市内の一主婦が匿名で見舞金と手紙を添えて届けられていることが、伊万里市長あてに届いた稚内市長や、遭難者の出身地である岩手県久慈市長からの礼状でわかりました。

届けられた見舞金とお手紙は、稚内市長から久慈市長を通じて遺族のかたへ届けられました。

両市長とも一主婦のかたの善意に心からお礼を申しあげるだけでなく伊万里市民の皆さんの市民性がうかがえ、感謝のことばもない。遺族とともに直接お礼状を差し上げたいが

何分にも匿名のため市の広報紙上をかりてでもお礼を申し上げてほしい。また、なんらかの方法でご芳名と住所をお探しいただきたい。と丁寧な

書状が届いています。

この両市長の意をおくみとりいただき、ご惠贈くださったかたはお差しつかえのない限りご氏名、ご住所を秘書企画課広報統計係へお知らせください。

なお、あなたの心あたたまる善意に対して市は市民皆さんにかわりながらお礼を申し上げます。ありがとうございました。

遺徳を偲び頌徳碑を建立

県市の発展につくした故副島元市氏

県議会議員や市議会議員・県農業会議副会長・市森林組合長として県内や市の農業・地方自治の発展に功績をのこし、昨年6月5日、老衰のために82歳の生涯を全うされた故副島元市氏の頌徳記念碑が、松浦町中野原入口の県道のそばに完成し、12



▶ 建立された副島氏の頌徳碑 ◀

月18日、除幕式が行なわれました。

この碑は、故人の遺徳をしのぶ松浦町の有志が、昨年8月記念碑建立を計画し、広く県内にも呼びかけて募金をつのり、金石原の県道三差路わきに、高さ約5メートルのりっぱな自然石の碑を建てたものです。

除幕式には、山下代議士や竹内市長・県内の知名士・同氏の遺族など約200人が出席しました。故人の孫にあたる清水陽子さん(22歳・福岡市)と副島千亜紀ちゃん(1歳・松浦町)が除幕したあと、松浦公民館で祝賀会を開き、故人の功績をたたえ遺徳をしのびました。

陣内通りは一方通行

脇田方面からは進入できません

市道坂口～脇田線の一部区間(陣内通り)が、1月20日から当分の間車両の一方通行になりました。

この区間は、伊万里保育園の園児や伊万里学園高校・伊万里商業高校伊万里小学校の児童・生徒の通園通学道路ですが、最近、脇田や栄町に住宅ができ、車両の通行が急激にふえ、このままでは道路の幅員が狭くいつ交通事故が発生するかわからないために実施したものです。

二輪自動車を除く車両は、陣内バス停留所三差路から幸橋にむけての進入は禁止されます。

しかし、伊万里神社横の無料駐車場と城山公園から幸橋にむけての区間は、許可されています。

児童や生徒・歩行者の安全と車両の事故を防止するために、市民皆さ

んのご協力をお願いします。



地域ぐるみで障害児を守ろう

市心身障害児育成協議会が発足

市内には、体の不自由な子・知恵おくれの子など、心や体に障害のある子どもが約370人もいます。

この恵まれない子どもに援助の手をさしのべ、正しい教育と福祉対策によって希望の光を与えたいという切なる願いは、すべての人々がひと

しく持っておられると思います。

この願いを少しでもかなえようと市社会福祉協議会・小中学校PTA小中学校長会・市教育研究会特殊教育部会の発起により、1月21日、中央公民館で心身障害児育成協議会の結成総会が開かれました。

協議会は、障害児に対する市民の理解と協力を求めるために地域ぐるみの運動に展開していくことにしていますが、47年度の事業として、市民のかたがたが恵まれない子どもへの理解を深めていただくために、パンフレットの発行や看板・ポスターなどによって啓発を進めることにしています。

また、体の不自由なために学校へ通学することができない子や、ろう盲学校など施設に入所している子どもたちへの訪問・関係諸団体との協力体制づくり・市内小中学校の特殊学級事業への援助などを行なうこと



消費者通信

かん詰の選び方

かん詰の食べごろは、だいたい次のとおりです。

- ・味つけのもの……製造後6か月以上経過したもの。
- ・水煮……いつでも同じ
- ・油漬・肉類……製造後1年以上
- ・果実・シロップ漬……製造後6か月以上。
- ・ジュース類……新しいほどよい

かん詰類は、中身がよくわかるように、ラベルなどに品名・量目・大きさ・調理法・製造会社名・製造年月日などを標示することになっていますから、内容をよくたしかめてから買うことです。

また、輸入品は、必ず輸入業者のラベルのあるものを選びJASマークを目安に、缶にキズのないものでレットルが変色していないものを選びます。

にしています。

なお、この協議会のしごとに必要な費用は、会員制(会費1口100円)によって、1,120人のかたがたから集まった会費と伊万里ロータリークラブから贈られた3万円の寄付金などが当てられています。

協議会の会長には小島満義氏(南波多町)・副会長は神林春輝氏(二里町)と金子末松伊万里小学校長がそれぞれ選ばれ、理事12人と評議員59人は各町の学区からそれぞれ推せんしました。

わたしたちは、心身障害児をもつ親の気持ちになって、教育の場を開き市民あげでの協力体制を推進していかなければならないと思います。

きんしくんしょう 金鶏勲章受給者に銀杯

該当者は申請を

金鶏勲章の受給者に内閣総理大臣から銀杯と書状が贈られることになり、該当者の申請を受け付けています。該当者は、昭和15年4月29日付で金鶏勲章とあわせて一時賜金を受けたかたです。

勲章の受給者が、すでに死亡されているときは、その遺族に贈られます。

なお、受給条件などがありますので詳しくは福祉事務所社会児童係へお問い合わせください。

児童手当の申請は2月中に

市では現在、児童手当の申請を受け付けていますが、手続きをすましたかたはまだ70パーセントでいどです。未申請のかたは、2月中に市民課または出張所の窓口で手続きをしてください。

しかし、公務員や公社にお勤めのかたは勤務先で手続きをしてくださることにしています。

なお、児童手当を受けるのは次の要件に該当する世帯です。

▶ことしの1月1日現在、18歳未満の子どもが3人以上いて、出生順にかぞえて3人目以降に5歳未満(昭和42年1月2日以降に生まれた者)の子どもがいる世帯。

▶児童手当の額

1人につき月額3,000円を毎年2月・6月・10月に分けて支給しますただし、ことしの1月と2月分は3月に支給します。詳しくは福祉事務所社会児童係へおたずねください。

所得税の 還付申告はハヤク

税務署では、贈与税の申告を2月1日、申告所得税の申告を2月16日から受け付けます。この申告と納税は、3月15日までです。

なお、申告期間中は、申告などについてのお問い合わせなど、いつでもご相談に応じています。気軽にお出かけください。

しかし、3月15日近くになりますと所得税の納税相談などで事務が混

雑しますから、なるべく早目にお出かけください。

なお、商売をしておられるかたなどには、混雑をさけるために、おいでになる日時をあらかじめ通知することがあります。この通知を受けたかたは、なるべくその日時においでください。

申告所得税の確定申告をしたかたは、事業税や住民税の申告をする必要はありません。

源泉所得税の還付申告も1月から受け付けています。配当所得および

報酬などの源泉所得税の還付を受けられるかたや納税証明書を申請されるかたは、2月中旬ごろまでに済ませるようにしましょう。

塩の効用

- ご飯をたくとき、少量の塩（米1キロリットルに小さじ1杯）を入れるとふっくらとたけ、風味がよくなります。
- 豆腐を煮るとき、塩を入れるとかたくなりません。

広域圏のまちを訪ねて

(5) 鷹 島 村

史情あふれる緑と海の島

今福港からフェリーで約30分。鷹島村は、面積17.13平方キロメートル、人口およそ4,500人の離島。

海岸線は、リアス式の起伏が多く風光明媚な平和郷である。

しかし、今を去る700年の昔、来襲した元軍によって島民はことごとく殺害され、生存者はわずか2人だけだったと伝えられている。そのためその後の島民はほとんど移住者だといわれる。

神田村長の話によると、村長の先祖も移住者の一人だという。この島に移住した日が、ちょうど大晦日に当たり、門松が間にあわなかったために、付近のつばきを門松がわりに使ったことから、その後代々正月には「門つばき」を建てるようになったという逸話も聞かされた。

島のおもな産業は、農・漁業と石工業である。

農業は、みかん・葉たばこ・畜産を3本の柱として振興が図られている。みかんは、農業構造改善事業などによって造成が進み、現在100ヘクタールを栽培しており、将来120ヘクタールに広げて主産地形成を図

ろうとしている。

葉たばこは、優秀産地の折り紙がついており、特産物の少ない島にとつては有望な作目である。現在100



戸の農家で63ヘクタールを栽培、昨年は9,700万円の生産をあげた。育苗技術などの向上を図りながら将来は1,400ヘクタールまで拡大しようとしている。

漁業は、ごち網漁を中心に年間3億2,000万円をあげ、漁業の盛衰は村の経済を大きく左右する。ただ網による稚魚などの乱獲・12月～2月ごろまでの漁閑期の問題をかかえ魚族の保護や養殖魚の振興に力を入れられている。

石工業は、有名な「阿翁石」を使った鳥居・灯ろう・墓石・床飾りな

ど彫刻石を主体に九州はもとより阪神地区まで販路を拡大している。年生産額は1億2,000万円にも及び村の重要産業である。

また、村政の重要施策のうちでは教育施設の充実がある。すでに小中学校とも鉄筋校舎が完成し、子どもたちは恵まれた施設と環境の中でのびのびと成長している。こんごの課題は給食施設の整備とプールの建設である。

なお、島唯一の交通機関である村営バスは、現在4台が島内を運行しているが、人件費やバスの購入費など苦しい運営である。また、医療施設として診療所も設置されているがバス事業とともに一般会計予算からの援助をうけて経営を続けている。

いっぽう、産業の基盤となる道路は、苦しい財源の中で計画的に進められ、県道と一級村道は49年度までに舗装を終わる計画である。

そのほか、村の3か年事業計画によると、庁舎建設をはじめ、し尿処理場・ごみ焼却場・火葬場・みかん共同集荷所など大事業が目白押しである。また、美しい自然をもつこの島はこんご、伊万里湾域のオアシスとしての役割を果たさなければならない。リアス式の景勝・点在する元寇史蹟・緑と海の里として、史情あふれる観光地へと発展していくことであろう。

働く青少年の生活文募集

労働省は、働く青少年に、働く生活の実情を通じての感想や考えかたを生活文にして発表する機会を与え生活への自覚を促し、より健全な歩みの契機とするとともに、使用者および社会一般の認識と理解を深め働く青少年の保護と福祉の向上をはかるため、働く青少年の生活文を募集しています。

▷応募資格 昭和22年4月1日以降に生まれた働く青少年。

▷内容 作文・詩とも主として次に掲げる題材で、題名は自由、応募は1人1編で未発表のもの
○わたくしの生きがい
○わたくしの仕事

- わたくしの余暇生活
 - わたくしの生活設計
 - その他離転職の体験やふるさとを離れて働く生活など
- ▷応募文に付記する事項
- ・応募種目
 - ・氏名(ふりがな)・性別・生年月日・本籍地・現住所
 - ・職種
 - ・勤務先の名称・所在地・産業の種類および労働者数(家事の者はその旨を記入)

▷締め切り日 2月29日

▷原稿の送り先

佐賀市内1丁目5番20号
佐賀婦人少年室あて(〒840)

▷賞 優秀作品60編以内に内閣総理大臣賞または労働大臣賞および副賞を授与する。

▷入賞発表 6月末日までに入賞者あて通知するほか、報道機関を通じて発表する。

▷その他

- ・応募原稿は返還しない。
- ・入賞作品の著作権は主催者に属し、広報資料として随時使用する。

2月の市民会館催し物

日	時 間	催 し 物
6	13.00~19.30	爆笑寄席大会
7	9.00~17.00	県社会同和研修会
18	13.00~22.00	ステレオコンサート
22	17.00~21.00	浪曲名人会
24	9.00~17.00	善隣会伝導会

※つごうで変更することがあります

心身障害児に愛と光を

知恵おくれの子どもやからだに障害をもつ子どもには、あたたかい愛情と深い理解のもとで手あつい指導の手をさしのべ、その子の可能性をできるだけ伸ばし、社会的に自立できるようにしてやらなくてはなりません

このために、心身に障害をもつ子についての判別にあたっては、学校での学習や生活状態をくわしく観察し、さらに調査や検査を重ねて、最終的には判別委員会で専門的な立場から総合して決定しています。その結果、障害の疑いがあると判別された子どもについては、学校や指導委員による就学相談により、それぞれの障害のていどや能力に応じて特殊学級や養護施設などへの入級・入園ができるような措置を講じます。

▶学校における就学相談に進んで応じてください。

各学校では、校長・学級担任・特殊学級担任などが就学相談に応じています。親として子どもがどのような障害のていどや能力があるか、ま



た、どのような不適応状態にあるかなどについて、くわしく理解することがたいせつであり、それによってどのような教育の手だてをしたらよいかを話し合うことが必要です。

▶指導委員との就学相談に、気軽に応じてください。

市教育委員会や就学指導委員・精薄相談員・福祉事務所などでも就学相談に応じています。特殊学級への入級や施設などへの入園などの困難や悩みについても卒直に話し合いこれらのことが勧誘や強制でなく、入級や入園などについて、自ら決断し納得してもらうことがたいせつです。また、就学猶予・免除などの措置やその後の教育の方法の問題、適職の

発見や就職などの問題についても進んで相談し、適正な手だてができるように努力したいと思います。

▶言語障害学級への入級や通級をおすすめします。

発言がおかしい・ことばをよく聞きとれない・自分の考えを人びとに伝えきらないなど、言語能力が全体的におくれている子どものためには言語障害学級を設置して、治療指導をすることになっています。

言語発達がおくれている子どもは心理的にもひげめを感じ、学校や社会生活にもつまずき、一生不幸をみるようになります。したがって、どの面が、どのていどおくれているかが原因か、いままでのような経過をたどってきているかなどを専門的に、くわしく診断し、言語治療専門教師により言語障害学級で治療することになっています。言語発達のおくれの疑いやどもりの場合は、専門家や言語治療教師によく相談してなるべく早く入級して治療にあたるようにしてください。

市特殊教育推進協議会

指導委員 江口和夫

妊婦検診と相談

2月8日 9時30分~12時
波多津町小島医院
13時30分~15時
東山代町内山医院
2月15日 13時30分~15時
大川出張所(相談)

新入学児
種痘・ジフテリア予防接種

対象者 4月に小学校に入学する
児童(昭和40年4月2日から昭和41
年4月1日までに生まれたかた)

- ジフテリア予防接種
2月16日 滝野校
22日 黒川小学校
23日 波多津東小学校
24日 伊万里小学校(立目校区
を含む)
25日 牧島小学校
種痘
※時間 13時30分~14時30分

百日せき 予防接種は中央公民館で

百日せき・ジフテリア予防接種は
毎月第2・第3火曜日の13時30分
から14時30分まで中央公民館で実施
しています。祭日に当たるときは翌日
▷百ジ混合1期 生後3カ月~5カ

月までの乳児で、3~4週間かくて
3回接種です。
▷百ジ混合2期 1期接種前1年~
1年半経過後1回接種です。
※母子手帳をお忘れなく。

次の方からご寄付をい
たきました。厚くお礼申
し上げます。(敬称略)

社会福祉事業費へ

- 香典返しを寄付
立石善次(東山代町脇野
亡母トメ)
伊東靖郎(新天町中井種
亡義父出口親雄)
津上ヨシエ(瀬戸町早里
亡夫秀夫)
田淵正文(大川内町大川
内山 亡父泰助)
岸川梅野(伊万里町元町
亡夫末雄)
本岡善敬(伊万里町本町
三丁目 亡父善一郎)
川原キクエ(二里町吉野
亡夫常石エ門)
吉田ワカ子(東山代町天
神 亡夫祐満)
西田実(二里町川東 亡
母タマヨ)

ありがとう



- 田中伊之助(南波多町重
橋 亡妻キサ)
原勇次(大川内町平尾
亡長男義久)
相原静馬(大川町立川
亡父惣三)
中島静馬(松浦町提川
亡父源蔵)
正島朝市(山代町久原
亡妻シモ)
山崎英敏(立花町東門
亡父三郎)
吉永慎二(二里町吉野
亡祖母シメ)
藤瀬和範(大川内町市山
亡母イエ)

- 松永保隆(山代町西分
亡父幸助)
富永千代(大川内町小石
原 亡夫兵之十)
一番ヶ瀬国次(伊万里町
元町 亡母福島ヤス)
山口権次郎(黒川町真手
野 亡妻マキ)
徳永政夫(大川内町大川
内山 亡妻アヤ)
篤志寄付
千円 匿名
六千円 松下久子(東山
代町福住)
五千円 古屋義貴(山代
町鳴石)
五千円 久保田暁弘・西
田吉郎(東山代町滝川内
拾得金待期満了につき交通
遺児へ)
千五百円 匿名
老万円 松原正市(松島
町 交通遺児へ)
五千円 兵働ヒサエ(新
天町四九〇一三 拾得金待
期満了につき寄付)
(累計一九五万七九六五円)

教育振興奨励基金へ

- 香典返しを寄付
葉山幹夫(伊万里町立町
亡父茂)
北川虎次郎(二里町作井
手 亡妻トメ)
前田裕司(松浦町下分
亡父国保)
力武スヤ(脇田町平山
亡父平治)
松尾ヒロ子(木須町 亡
夫勝義)
井手敏男(新天町 亡次
男洋)
(累計八七四万二〇〇円)
消防施設整備費へ
香典返しを寄付
山崎英敏(立花町東門道
寺 亡父三郎)
図書寄贈
市立図書館へ
歴史の研究 第二十卷
(著者アーノルド・トイン
ビー) 東京都千代田区大
手町 歴史の研究刊行会
人生のとびら(著者小泉
喜六) 藤沢市藤沢四六二
小泉喜六
ひのくに十人歌集(著者
小嶋二郎) 南波多町井手
野 小嶋一郎ほか
さび鮎(随筆集) 一冊
東京都千代田区飯田橋四一
四一五 三宅勇三
(昭47・1・20現在)

こどもページ

しやくしょ た ちばなだいち 市役所が建つ立花台地

しょうらい こうえん 将来は小学校や公園も

みなさん、いっぺん伊万里駅のほうから山手のほうを見てください。

右がわには市民運動会や、いろいろなスポーツ大会がひらかれる国見台陸上競技場があります。また、左がわを見ると、小高い、広い丘があって、丘のはしには高い建物が建っています。この丘はほとんど市の土地で、この町の名をとって「立花台地」と呼んでいます。

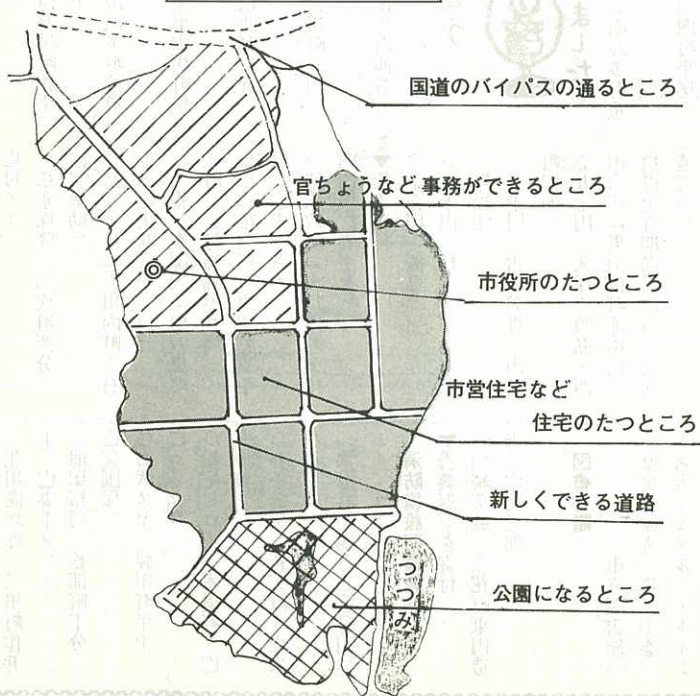
立花台地の広さは、およそ44万平方メートルあります。みなさんの学校の運動場の広さが7,000平方メートルぐらいですから、運動場の広さ

のおよそ60ばいもあるわけです。

市は、この広い立花台地を、よその市や町にはない、みんながすばらしい町だ、と思うようなみりよくのある町をつくらうと、これからの開発のしかたを、せんもん家にけんきゅうしてもらったり、市民のみなさんの考えをきいたりして計画をたてました。

立花台地の開発は、この計画のように進められますが、まず、市の土地になっている44万平方メートルの土地を、うまく利用することができるよう、まだ市の土地になってい

立花台地の開発計画



ない台地のまわりや、台地の中などにある人の土地をゆずってもらい立花台地の面積を52万平方メートルぐらいに広げ、市役所や国・県の事務所・農協などを建てることのできる土地と、住宅を建てる土地、みんなが自由に遊べる広い公園をつくる土地の3つに分けて開発していきます

市役所などを建てる土地には、市民のみなさんが役所に用事があってでてきても、あっちへいたり、こっちへいたりしなくてすむようにおなじところに事務所を集めることにしています。すでに、玉屋のそばにあった保健所や伊万里小学校のちかくにあった土木事務所などもここにうつりました。農協会館も工事がはじまっています。また、来年5月には4階建ての市役所もできることになっています。

住宅を建てる土地は、すでに2階建ての市営住宅が40けんも建っています。これから10年間に600けんちかくの住宅を建て、将来は2,300人ぐらい人が住むようになります。そのころには、保育園や小学校・マーケットなどもつくる計画です。

それに、住宅のかわらなどは青や赤色などにきめ、どこから見ても美しく見えるようにします。

公園になるところは、立花台地のいちばん奥になります。ここにはみんながゆっくり散歩をしたり、遊んだりできるような設備をします。

また、丘などはできるだけ切りくずさないようにして自然の美しさをたのしめるようにくふうします。

そして、将来はここから焼物で有名な大川内山や腰岳まで新しく道路をつくり、ハイキングもできるようにします。このように、これから計画にしたがって開発を進めますがこれから3年間の計画では、およそ2億6,000万円をかけて立花台地をタテに通る18メートル道路2,800メートルと住宅の建つところなどのせいで地をしたりすることにしています。