

広報

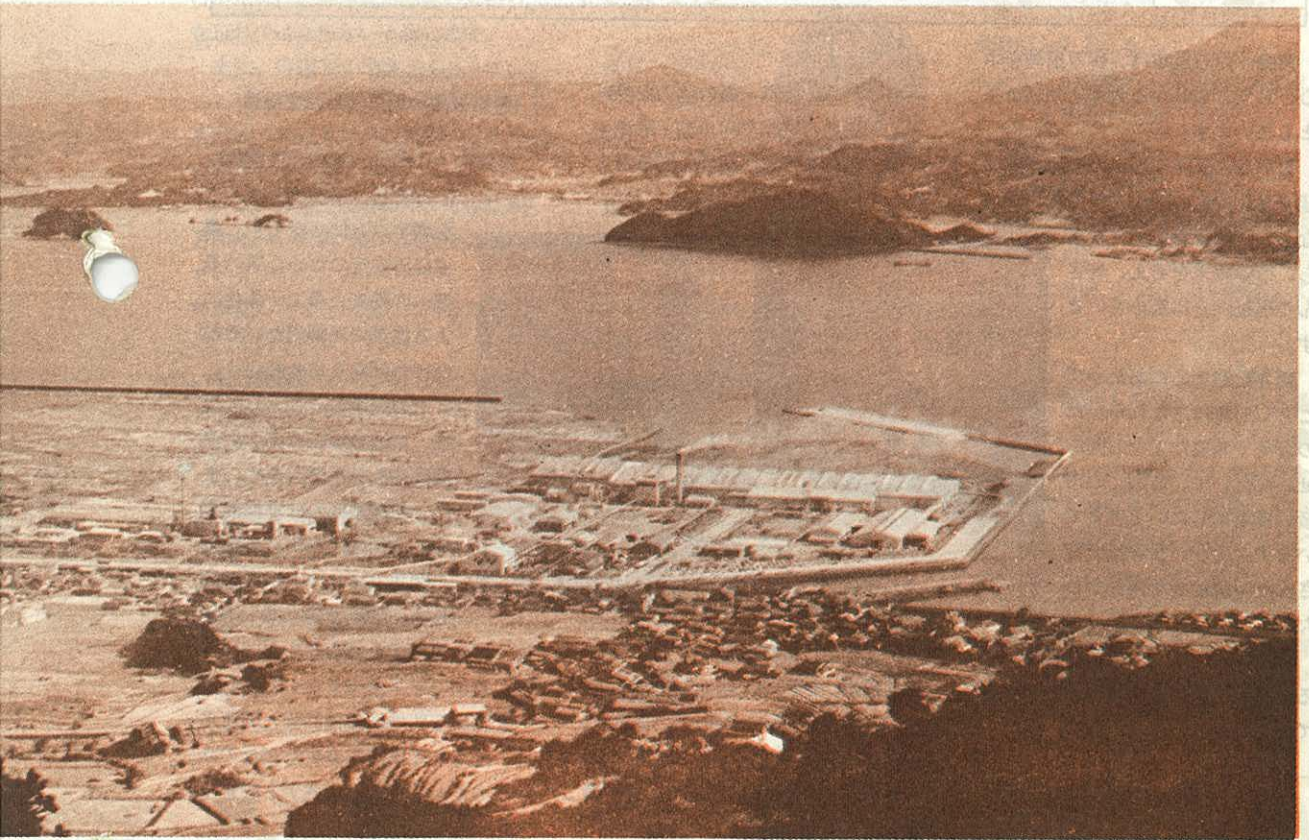
いまり

市の人口	
12月1日現在	
総人口	61,568人
男	28,911人
女	32,657人
世帯数	15,055世帯

昭和29年8月19日
第3種郵便物認可

○毎月1日発行 定価1部5円 昭和46年1月1日 伊万里市役所秘書企画課発行

No. 203



—— 明けましておめでとうございます ——

躍進する久原工場団地

広報こよみ

- 4日 仕事始め
- 8日 小・中学校始業式
- 10日 消防出ぞめ式
- 14・28日 交通事故相談日

- 15日 成人式
- 中島杯争奪各町対抗団体マラソン大会
- 24日 東西松浦駅伝

☆あなたの町や部落で明るい話題がありましたら市役所秘書企画課広報統計係へお知らせください。

伊万里市は交通安全宣言都市です

1月

自然と調和のとれた発展を

新成人

市長

伊万里湾開発に努力

司会 伊万里市は、伊万里湾を中心として、これから大きく伸びようとしています。

しかし、反面には米の生産調整問題や立川炭鉱の閉山・伊万里川改修などの難問題をかかえながら、市の将来を考え、皆さんの福祉向上に努めています。

新年を迎えるにあたってことし20歳になられるかたの意見や希望などをお聞かせいただき、こんごの市政の参考にしたいと考えています。そういう意味で皆さんとの座談会を開きました。

まず、竹内市長から市の悩みや明るい話題・新年の抱負などを聞かせてください。

港灣など基盤整備を重点に

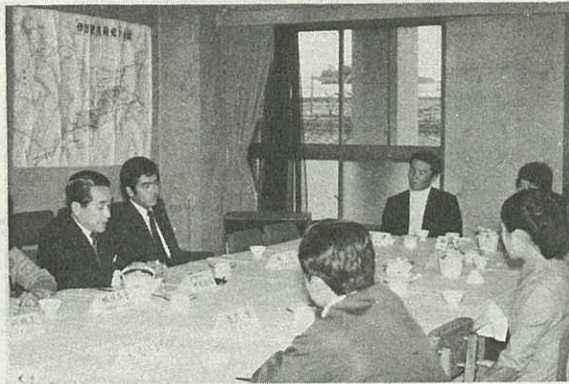
市長 いま、伊万里市にとって一番大事なことは人をふやすことです。人をふやすためには、どうしても産業を開発しなければなりません。

それにはまず、伊万里はどこに価値があるか、考えるべきです。

これまで、いろいろ検討しましたが、やはり中心となるのは伊万里湾

の開発です。

そのために、国・県の協力を受けて工業用地の造成や河口湖・港湾・臨海道路などの基盤整備を図ることにしています。



いままでも、企業誘致が停滞していましたが、それは、臨海部に用地と用水が不足していたためといえます

用水は、昨年末に4億4,500万円で着工した工業用水ダムの完成で見通しがたちました。

来春には、山代・東山代地区の工場へ送水できる予定です。

用地についても、さしあたって、141万9,000平方メートルの伊万里団地について計画され、これから具体的実現にむかって折衝を始める段階になりました。

農業振興地域整備計画を推進

農業については、米の生産調整など、ことしは更に、一段ときびしさを増すことは必至です。農家経済安定のため企業の農業への脱皮と農工一体化による農業の再編成をいそがなければなりません。

その施策の一つとして現在、南波多地区で第2次農業構造改善事業を進め、また、松浦地区のは場整備事業・大川地区や南波多地区の開拓パイロット事業をはじめ、酪農振興事業・小規

模土地改良事業などを進めるいづほう、農業のマスタープランともいべき農業振興地域整備計画と関連させ、ほんとうに農家のかたがたの幸福につながる施策を実施する決意です。

商店街と関連するトントン祭りには、伊万里の皆さんのご協力で、伊万里の伝統と市民の心意気を全国民に知らせることができました。共にきそい・共に和する、この協同精神が伊万里商店街の発展につながるアーケード建設・街路の顧客への解放などに生かされることを望んで

麻というのは、列(れつ)をわけてそえる意味で、従って、「曆」は日のつらなりを正しく数えるということになる。

わたしたちは果して、こよみをめくって、日のつらなりを正しく数え、日目、新たに暮らしているだろうか。

もしも、過ぎ去ったことがらにとらわれて、その日の思い出だけで暮らしたりきようやあすをとびこしてただ、将来の夢ばかり描いて暮らしているとすれば、その人は、こよみをめくる資格はない。

きのうの反省の上に立てきようを過ごし、きょうの努力の中であすを計画して、くる日くる日のつらなりを正しく数え、それを順序よく過ごしてゆける人こそ、こよみをめくるにふさわしい人である。

漫然と暮らせばことしもまたたく間に過ごしてしま

う。

ただだんに、日曜や祝日のためのこよみでなく、一日、ふつかと毎日が生きがいのある昭和四十六年のこよみでありたい。

います。

伊万里川改修はいよいよこれから本格的に施工されますが、移転を余儀なくされる市民



のかたには、全市民が感謝の気持ちを忘れてはならないと思います。

また、国道202号線バイパスは、ことし一部着工します。完成は48年度になっていますが、1年でも早く完成させたいと思います。

更に、立花台地開発は、その基本方向について専門家に調査を委託していますので、答申がありがたい都市構造の将来を見通して開発を進めることにしています。

教育問題については、皆さんが待ち望んでいた市民会館は、昨年末着工、ことし10月に完成します。

なわとび運動も、市民の体位向上のために、昨年からわたくしが提唱していますが、健康には十分気をつけていただくとともに、この運動が皆さんの日常生活の中にはやくとけこみ、明るく・健康な市民が育つことを念願しています。

道路を整備してほしい

司会 市長が話したように、伊万里は、伊万里湾を中心に開発を進めています。皆さんは市に対して何を望んでおられるか聞かせてください



力武(千) 伊万里は、明るくなって昔とだいぶ変わったという人がいます。これが伊万里

だ、という姿にしてください。

市長 伊万里出身の作家である片岡繁夫氏が、伊万里の風物をこわさず、調和を考えて発展させるべきだとおっしゃった。まさにそのとおりだと思います。

貞方 道路をもっとよくしてください。



市長 市道の長さは、伊万里から名古屋までぐらあります。そのためなかなか行き届きませんが、とりあえず、車の離合が所だけでも造っていきたく思います。また、車の多いところは、急傾斜地や集落地区を重点に舗装していきたく思います。

司会 農業は、いまきびしい境遇にたたされていますが、こんご農業をどう進めていったらよいと思いませんか。



梶原 農業は、いま曲がりかどといわれますが、これからどう進むかむしろ自分の力のためすチャンスではないでしょうか。

貞方 合板企業の将来について考えを聞かせてください。

市長 これからはいまのような1次加工だけでなく、2次加工・3次

加工にわかっていくでしょう。

橋口 金のかからない遊び場がほしいですね。



市長 これから余暇がふえてくるとそういう施設が必要になってきますね。具体的にどういものかいいか検討したいと思います。

橋口 波多津地区は、漁業不振で出稼ぎがふえています。足止め策として、北部地区へも企業を誘致してください。

市長 現在、どんなところが工場に適しているか、また、どんな企業をもってきたらいいかなどの調査を日本工業立地センターに委託しています。その結果にもとづいてこんごの計画を進めたいと思います。

司会 木寺さん。伊万里の商店街について感じたことをお聞かせください。

木寺 店に働いて2年になります。自分の店さえよければという考え方が強いようですね。ほかの店が繁昌すれば、自分の店も繁昌するのではないのでしょうか。もっと連帯意識を強くもっていただきたいです。




お正月は、新しいものに変わって、わたしたちの気分をそう快にしてくれるものいろいろある。なかでも、新しいカレンダーの表紙をめくって、お正月の風物とともに、一月のこよみが見られるのは楽しいものである。

昨今は、一か月か二か月分をまとめて印刷したカレンダーが多い。昔は、一日ずつめくっていく、いわゆる「はぐりごよみ」であった。

年末ともなると、三百六十五枚をとじた上部のとりめが見苦しく、中には毎日のめくりかたが悪くて、その切れ目が下にさがり、日にちの数字がわかりにくくなっているものも多かった。こよみのためにも早くお正月がこないものかと思うほどであった。

当用漢字では「こよみ」を、「曆」と書くが、もとの字体は「曆」である



8011



松尾(清) 交通事
故で、わたしたちの仲間がこれまで4人もなくなりました。交通安全対策に力を入れてく

ださい。また、市街地にはほとんど駐車できません。もっと駐車場を造ってください。

市長 道路などを造るときは、できるだけ余地を残して駐車できるようにしたいと思います。しかし、基本的な考え方として、都会では、市街地の外に駐車場を設けるべきだという考え方に変わってきています。

また、交通安全対策はいろいろあると思いますが、やはり決め手は運転者の自覚以外にないと思います。

真方 成人式該当者は年令でなく学令にしてください。

市長 教育委員会がよく検討していただくことにします。

堤 青年団活動や4Hクラブなどみんなで助け合っ
て事業を進めていこうという気持ちを持っていますが資金がないので十分な活動ができません。市がもっと助成してください



市長 助け合うということは非常に大事なことです。市もできるだけの援助をしなければならぬと思います。

力武(博) スポー
ツを強化してください。

市長 青少年のスポーツについて

は、大会を開くなど力を入れては、市民全般のスポーツについては伊万里市が県内でも体位が一番低いので、昨年からみんなができるようななわとび運動をすすめています。



司会 最後になりましたが、松尾さん。あなたは伊万里をふるさととしてみた場合、どう思いますか。



松尾(百) わたしは、1年ほどよそに出ていました。家庭のつごうで帰って来ましたが、いつも故郷のことばかり思い出していました。伊万里は、海も山もあり恵まれたところだとつくづく思いました。



市長 きょうは、若い皆さんといっしょに話し合えたことを喜んでいきます。伊万里は、皆さんの郷土であり、財産です。皆さんの若い力をどしどしとり入れて発展させたいと思います。ご協力ください。ありがとうございました。

この座談会記事は、昨年12月13日の一ふる会館で収録したものです。

あなたの意見を およせください

市民待望の市民会館は、文化の殿堂として、ことし10月末に完成します。

市は、市民会館大ホールのだん帳(舞台のたれ幕)をつるすことにしていますが、これに織り込む図案を検討しています。

すでに建設した各市の市民会館のどん帳図柄は、佐賀市が「面浮立の面」、唐津市は、山笠をおりこんだ「唐津神祭行列」、長崎市が「南蛮船」と、郷土民芸や歴史など、その地方の特色を現わしたものが多くあります。

わたしたちの市民会館には、どんな図柄がいいか、家族みんなの話題としてとりあげ、ご意見をおよせください。意見は、はがきかメモでも結構です。市役所秘書企画課までお送りください。あなたの意見が市民会館のどん帳におこまれることになれば、すばらしいことです。

人事異動

古竹勇助農林水産課長が病氣療養中のため、11月28日から原田恒夫土地改良課長が農林水産課長を兼務しています。



▷山口竹一氏◁

11月30日付で、山口竹一氏(前秘書企画課参事)が退職しました。山口氏は、昭和14年東山代村役場にはいり、合併後は総務課・土木港湾課の各課長補佐を歴任したあと選挙管理委員会事務局長・保健衛生課長・秘書企画課参事として32年余の長きにわたり地方自治に貢献しました。

座談会出席者 (敬称略)

木寺俊雄 木寺呉服店

松尾百代 編物教室

梶原泰子 市農協畑川内支所

橋口茂樹 橋口鉄工所

松尾清美 農業

堤 茂 市農協松浦支所

力武千代子 佐賀銀行伊万里支店

力武 博 伊万里陶業

真方 美博 東洋バンボード

市長 竹内通教

秘書企画課長(司会) 富村繁雄

ごみ・し尿処理を改善したい

1月上旬に特別清掃地域のアンケート

生活様式の変化に伴って、ごみやし尿の排出量は年ごとにふえています。

市は、このごみやし尿をできるだけ早く、そしてきれいに処理するために、し尿処理場やごみ焼却場の新設など、施設の整備を図るいつぼう収集方法の改善など善後策を講じてきました。

しかし、いまなお皆さんからは、収集が手まどる・ごみを取ったあと汚物が残る・し尿汲み取り料金が適正でないなど苦情があつています。

また、市側では、各家庭から出されるごみの中に、びんや金物類が混じつていて、作業員がケガをしたり区分に手まどるほか、焼却炉をいためるという悩みもあります。

ごみ処理には

1世帯で月160円かかる

ごみ収集の対象人口は、現在、約4,340世帯・1万7,800人で、市の人口の29パーセントをいどです。このごみを完全に処理するには、一般世帯で月160円でいどの経費がかかっ

ています。したがって、みなさんが納めていただいている月40円の清掃手数料を差し引くと、市が120円を負担していることとなります。

なかには、清掃手数料を全廃して全額市が負担せよという意見もあります。しかし、市全体からみれば特定な受益者であるためご協力をいただきたいと思ひます。

また、現在、し尿汲み取りを申し込んでいるかたは約5,100世帯・2万1,000人です。

汲み取り料は、従量制で36リットルまで50円の割合で、業者に納めていただくことにしています。

しかし、バキューム車の計量器が道路事情によっては、正確な計量ができないことがあり「不当料金」という問題もでましたが、傾斜地が多いため現在のバキューム車では正確な計量は困難です。

市は、このような問題をなんとか解決しようと、これまで先進都市の状況などを検討し、次のような改善計画をもつています。

ごみは「袋収集」に

◎特に、ごみ収集は、最近のように交通事情が悪くなると、従来のごみ箱では、どうしても能率をあげることができません。最近、先進都市で採用している袋収集は、衛生的なうえに、収集しやすく、能率的であることから伊万里市でも袋収集にしてはどうかと考えています。

計画は、大・小2種類のポリ袋をつくつて、市の指定した店舗などから必要のつど購入していただく方法です。したがって、袋代は直接皆さんが支払うこととなりますが、いま

納めていただいている清掃手数料は徴収しないで、袋代に含めるようにしたいと思ひます。

毎月の袋代は、各家庭から出るごみの質や量によっては多少の増減はあると思ひますが、平均していまの清掃手数料でいどになるようにしたいと考えています。

し尿汲み取り料は

「定額制」に

◎し尿汲み取り料金も、一般世帯はいまの「従量制」から「定額制」に改めたいと考えています。

「定額制」とは、1世帯当たりの平等割とその世帯の人数割を加えたものです。

この方法に改めると、毎月の汲み取り料金は定額になり、るすのときでも汲み取りができるなど、能率があがるばかりでなく、いまの従量制のときのような汲み取り量の問題はなくなることとなります。

しかし、年令のちがいや勤務のつごうでは、排出量に若干のちがいはあります。

わたしたちの町を清潔で、住みよくするには、皆さんと市が一つになつて協力しあわなければいつまでたつてもよい成果は得られないと思ひます。

そのため、特別清掃地域の皆さんを対象に1月上旬に「ごみ・し尿処理の改善について」の調査を行ない皆さんのご意見を聞いたうえで、議会にはかり、改善したいと考えています。

今月の無料法律相談は

休ませていただきます

燃えないものは

立花台地へ

- ▷立花台地に不燃物捨て場を設けています。多量のガラス製品・かん詰のあきかん・ビニール製品ポリエステル製品などは、袋などに入れて捨てましょう。
- ▷ごみ焼却場で処理できるものは紙くず・ちり・果物の皮類・野菜くず・残飯・古衣などです。
- ▷ごみ焼却場まで自分で運べば無料で焼却します。

土地開発基金条例を可決

第4回定例市議会

第4回定例市議会は、12月10日招集、土地開発基金条例や市営開拓パイロット事業、昭和45年度一般会計・特別会計補正予算など市長提案27件を原案どおり可決、21日閉会しました。

一般会計に

1億8,650万円を追加

◎昭和45年度一般会計予算に1億8,650万円を追加、予算総額は32億4,034万円になりました。

こんどの補正は、市職員の給与改定に伴う人件費のほか、公用地など先行取得のために設置する土地開発基金に対する繰出金や失業対策事業就労者などの特別支度金に要する経費・災害復旧費などの事業承認の増減に伴う変更など、当面必要な経費を補正しました。

補正したおもなものは次のとおりです。

▷総務費では、伊万里川改修工事のため移転する伊万里中学校屋内体育館と伊万里川に面した校舎の2階建て部分の解体費350万円、また、同工事のため移転するかたたちに分譲する伊万里小学校横の市有地1,894平方メートルの整地費194万円、交通指導員の被服助成として市交通対策協議会へ交付する補助金10万円を計上しました。

▷民生費は、老人福祉対策の一つとして、老人性白内障手術費に対する扶助費16万円、医療費単価の改定で医療扶助費などの増加が見込まれるため生活扶助費に1,067万円を追加しました。

▷衛生費は、立花台地の不燃物捨場の整地委託料26万円、伊万里・山代の旧ごみ焼却場解体費60万円がおもなものです。

▷労働費は、失業対策事業や炭鉱離職者緊急就労対策事業に就労しているかたたちの就職を促進するため、特別支度金として2,500万円を計上しました。

これは県が、こんど新たにこの制度を設けたことに伴い支給するもので、支度金の2分の1は県が補助することにしています。

みかん貯蔵庫建設事業に

684万円を補助

▷農林水産業費は、米の生産調整のため実施した事業などに対する補助金129万円、みかんの出荷調整や品質維持を図るため、果実出荷調整事業により伊万里市農協と大川農協が事業主体となって建設するみかん貯蔵庫の建設事業への補助金684万円です。みかん貯蔵庫は、伊万里市農協が2棟・大川農協は3棟建設することにしており、総事業費は1,140万円です。

伊万里地区酪農組合と南波多農協が設置するサイロ10基の建設事業にも80万円を補助することにしました。そのほか、県営事業費の変更による負担金153万円、松くい虫防除のための伊万里市森林組合への補助金121万円がおもなものです。

▷商工費は、立川炭鉱閉山対策費に29万円、トンテナンや府招浮立のテレビ出演などに要した経費87万円中小企業者の7.9災害復旧資金利子補給金に77万円を追加しました。

▷土木費は、道路台帳を整備するた

めの調査委託料44万円、道路補修用砂利購入費200万円、山代町四軒屋踏切拡張工事負担金287万円、大坪町峯橋新設工事委託料300万円、同町戸城橋新設工事費100万円、県営事業の久原工業用地造成事業に対する負担金69万円、港湾局部改良事業負担金220万円を追加しました。

▷教育費は、小・中学校の施設整備に要する経費105万円、宿日直代行委託料10万円、伊万里中学校敷地造成に伴う付帯工事費31万円、給食用機具修理費や施設改良工事費に40万円を追加しました。

▷災害復旧費は、個人で復旧された災害か所など、工事を必要としなくなった分1,443万円の減額と、昭和45年災害の土木施設災害復旧費1千64万円の追加がおもなものです。

ポンプ積載車格納庫建設費の

地元負担金を全廃

▷消防費は、過疎対策事業計画を変更して、小型動力ポンプ3台・積載車4台を追加購入することになっています。

日本消防協会負担金には70万円を追加しました。この負担金を納入すれば同協会が、大型救急車を寄付することになっています。

また、積載車格納庫建設費の補助率を60パーセントから100パーセントに引き上げ、地元負担金を撤廃しました。

こんどの補正額1億8,650万円の財源は、市税2,981万円・地方交付税9,717万円・国庫支出金1,570万円・県支出金971万円・財産収入814万円などを当てています。

◎国民健康保険・簡易水道・と畜場など特別会計の補正は、おもに職員の給与改定によるものです。

◎病院事業特別会計は、職員の給与改定による補正のほか患者の増加に伴い、医薬品など材料費に1,511万円を追加しました。

伊中体育館などを処分

新体育館は本年度中に完成

◎伊万里川改修に伴い、移転することになった伊万里中学校屋内体育館と伊万里川に面した校舎の2階建て部分を7,651万円で県に売却することになりました。

なお、新体育館は、現校舎裏に、3,500万円をかけて建設を急いでおり、本年度中には完成する予定です

▽解体される伊中体育館と校舎△



◎公用地などをあらかじめ取得し事業の促進を図るため、土地開発基金制度を設けました。

基金の額は5,700万円です。本年度から新たに地方交付税の中に基金財源が算入されたために設けたものです。

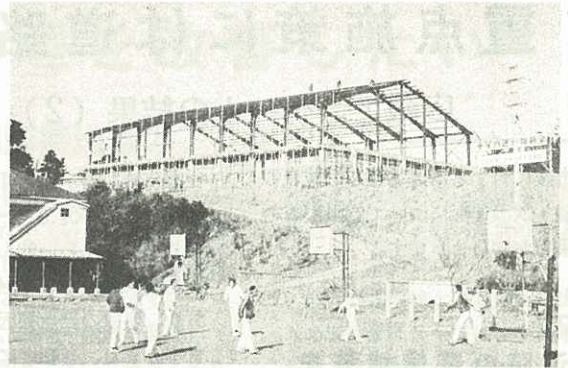
◎国家公務員の給与改定に伴い、市職員の給与を改めました。アップ率は12.59パーセントです。この財源は、地方交付税などを当てています。

◎昭和45年度の県営土地改良事業に対する市負担金として、国見農免道路へ194万円・大規模老朽ため池事業の神田ため池(南波多町原屋敷)ほか4か所の改修事業へ1,663万円

総額1,857万円を支出します。

◎経営規模を拡大し、自立農家の育成を図るため、南波多町谷口地区で市営開拓パイロット事業を行ない

ます。総事業費4,427万円をかけて、なし園12.7ヘクタールを造成し、幹線



▽新築中の伊中体育館△

道路862メートル・耕作道路1,398メートル・防除施設などを建設します。

プロパンガスの

取り扱いに注意

消費者の不注意からプロパンガスの事故がふえています。プロパンガスの性質をよく知り、取り扱いに注意してください。

▷プロパンガ

スとはどんなものか

- ・空気より重く、もれたときは低いところにたまる。においがすればもれている証拠。
- ・ボンベを直射日光に当てると中の圧力があがって危険。
- ・風呂がまなどで空気が不足すると一酸化炭素中毒をおこすことがある。

▷使用するときの注意

- ・ボンベは、コンロから2メートル以上はなれた屋外の通風のよい日かげにおく。
- ・ころばないようにかこいをする。
- ・コンロは、不燃材料の上で使う。
- ・ガス風呂のたき口が屋内にあるところは、換気口を上下に設けて通

風をよくする。

▷火災がおきたら、ボンベの元栓をしめて現場からなるべく遠いところへうつし、119番に通報する。

伊万里有線テレビが自主放送

伊万里有線テレビ組合(池永栄二組合長)は、初めてのこころみとして、次の日程で自主放送を行ないません。

竹内市長と曾我伊万里青年会議所理事長の対談やさきに放送されたフジテレビの「爆笑ふるさと祭り」の録画などを放送します。

▶1月4日

12時~12時5分 お知らせ

12時5分~12時10分

・新年のあいさつ 池永組合長

12時10分~12時30分

・新年のあいさつ・対談

竹内市長と曾我青年会議所理事長

18時30分~19時 再放送

▶1月5日

12時~12時30分 爆笑ふるさと祭り

18時30分~19時 再放送

※チャンネル 6チャンネル

重点施策には道路を

広報アンケートの結果(2)

市政に対する市民皆さんの意見や要望・飲酒運転について意識調査の結果をお知らせします。

▽▽▽

道路の整備舗装を

市の重点施策としてとりあげてほしいものは、道路の整備が圧倒的に多く、車両の増加、大型化に伴い道路の破損がはげしいため舗装を強く望んでいます。また、国道202号線バイパスの建設促進・国道204号線(伊万里～波多津間)・県道多久線の整備舗装が要請されています。

そのほか、市域全体のバランスのとれた発展、特に、東・北部地区への企業の張り付けを望んでいます。教育の充実・都市計画の促進・農業の振興についても多くの要望が出ています。

市政に対する意見も、道路の整備促進のほか、市庁舎の建設促進・ごみ・し尿処理や下水溝の整備促進などに意見が集まっています。

市政は、市民不信の市政であってはなりません。だされた意見を聞く努力と希望をかなえる市政・誤解に基づく不平・不満を解消しなければなりません。

▽▽▽

31%が飲酒運転経験者

自動車免許取得者は日増しにふえています。調査の結果、56.5パーセントの人が免許証を持っていましたこのうち、いままでに飲酒運転をしたことがあると答えた人が31.4パーセントもありました。

飲酒運転をした理由は、「翌日の

仕事に差しつかえる」「帰りが不便」と答えた人が52.3パーセントと最も多く「少しぐらい飲んでも」という安易感で飲んだ人が24パーセントもあり、事故の発生要因をはらんでいます。また、運転者に酒をすすめたことがあると答えた人が35.1パーセントありました。飲ませた理由は、少しぐらいなら33.7パーセント・客が酒好きだった32.6パーセントとなっています。

安易な気持ちで飲ませたことが事故につながっているようです。

▽▽▽

違反者には重罰を

飲酒運転をしないためにどんなことを実行しているか。

回答した者339人のほとんどが飲酒運転の危険さを自覚し、運転するときは酒を飲まない努力をしています。しかし、免許所持者907人のうち568人・63パーセントは未回答で意識の低さがうかがえます。

飲酒運転追放の効果的方法は、事故のおそろしさを十分知らせよ19.9パーセント、罰則を重くせよという

のが19.5パーセントです。また、あらゆる会合を利用して飲酒運転をしないよう呼びかけるとともに、市民の通報制度をもうけて取り締りを強化せよという意見も出されています

飲酒運転による事故写真などよりも、酒を飲んだために運転者にどう影響するか科学的に分析したスライドなどによって普及を図る必要があるようです。

▽▽▽

陶器市は毎年開催して

陶器市は44年から始められています。開かれたことを知っていた人は80.9パーセントで、宣伝はかなり行き届いていると思われます。

陶器市で買い物をした人は25.2パーセントで、43年よりやや多くなっています。

買い物をした理由は、「なんとなく買った」54.5パーセント・「安かった・品物がよかったから」と答えた人が30パーセントありました。

また、陶器市のこんごについては61.3パーセントが毎年開いてほしいと答えています。しかし、反面、中止してもよいと答えた人が10.7パーセントもあり、商品が高い・品物がそろわないという意見もかなりありました。魅力ある陶器市にするために、関係者はこんご十分検討すべき問題です。(おわり)

郵便貯金通帳などを盗まれて、お金をとられた事件は、昭和44年度中だけでも全国で2,060件・1億2千万円以上にのぼっています。

盗難にあったのは、家族のりす中がほとんどですが

身内の者や雇人などから盗まれた事件もたくさんあります。

このように被害を大きくしているのは、盗まれた人の大半が貯金通帳と印鑑を同じところに保管していた

ためです。また、犯人は盗んだ日に引き出す率が多いこともわかりました。盗まれないように戸締りを厳重にすることはもちろんですが、

貯金通帳は保管を厳重に

金通帳と印鑑はべつべつに保管しましょう。貯金通

帳や証書の「印鑑欄」には申し込みのときに使った印鑑を必ず押しておきましょう。印鑑欄を空白にしておくと犯人が印鑑を偽造するおそれがあります。

田んぼの中でバレーボール大会 松浦町の上分部落

松浦町中野原の上分部落（70世帯340人）は、昨年暮れの12月12日、田んぼの中でバレーボール大会を開きました。

1戸から1人づつ選手がでて4チームを編成、リーグ戦を行ないました。

男女・年齢は制限なしとあって、68歳になるおばあちゃんをはじめモンペ姿の奥さんと娘さんなども出場回転レシーブの妙技？もとび出し、家族約70人の人たちからやんやの声援をうけました。

試合終了後は、家族ぐるみでなわとび運動をして、楽しい1日をすごしました。



▽珍プレー続出のバレーボール大会△

大野長一上分公民館長の話

公民館活動の一つとして、ことしはじめてのころみだったが、部落民の協力で楽しい催しだった。来年

もぜひ開きたい。

農村部落は、減反問題など暗いニュースばかりだが、全員が手を取りあって明るい部落にしたい。

優秀賞に2種目入賞

全国青年大会

11月11日から4日間、東京日本青年会館などで行なわれた「全国青年大会」に、全国からの仲間まじり南波多町青年団のコーラスなど30人が佐賀県代表として出場しました。

なかでも中島善重・加々良厚子さんは、日ごろの成果を十分に発揮し

優秀な成績をおさめました。

成績は次のとおりです。

- ▷意見発表 優秀賞 中島善重（大坪町）
- ▷生活文化（改良衣）優秀賞 加々良厚子（松浦町）
- ▷剣道（個人副将の部）第2位 松尾仁嗣（南波多町）
- ▷剣道（個人大将の部）第3位 野口勝美（大川内町）
- ▷すもう 第4位 梶原敏雄（黒川町）

工業用水道室 市役所に移転

旧青果市場事務所で業務をとっていた工業用水道室は、昨年末に市役所水道課前のプレハブ造りの事務室に移りました。電話は市役所の代表番号2,111番です。

白衣の天使誕生

伊万里・有田地区医師会付属准看護学院（小島満義学院長）の第6回たい

帽式が、12月11日、伊万里商工会議所会議室で行なわれました。

昨年4月に入学した39人が、小島学院長からひとりひとり純白の帽子をかぶせてもらい、ナイチンゲールの像が手にするローソクの火を、それぞれ自分のローソクに移し、ナイ



准看護学院のたい帽式

チンゲールの精神に徹することを誓いあいました。

たい帽式を終えた39人は、12月いっぱい准看護婦としての基礎学習をしたあと、西有田町の共立病院などで1年間実習することになっています。

10日に消防出ぞめ式

ことしの消防出ぞめ式は、1月10日、消防署員や消防団員約1,400人が参加、午前8時から消防車18台とともに市中行進のあと、国見台陸上競技場で観閲式やポンプ操法点検などを行ないます。

皆さんの生命・財産を守るために日夜ご苦労いただいている団員のかたたちをぜひ激励してください。

- 母親が昼間家庭外で仕事をしている。
- 母親が家庭で家事以外の仕事をしている。
- 母親が死亡、または行方不明である。
- 母親が出産前後であったり、病気である。
- 病人や身体障害者があり、母親がその看護をしている。
- 火災などで家を失ったり、破損したため、その復旧で子どもの保育ができない。

妊婦検診と相談

- 1月5日 9時30分～12時
黒川小島医院
二里毛利病院
松浦近藤医院
- 1月6日 13時～14時30分
浦の崎社会保険病院
- 1月12日 9時30分～12時
波多津小島医院
13時～15時
東山代内山医院
- 1月19日 13時～14時30分
南波多小島医院
大川出張所

消費者通信

③ 洗剤は量って使いましょう
あなたは、洗たくをするとき洗剤は量って入れますか。それとも目分量で……。洗剤を入れすぎると、経済的にムダなうえ、すすぎに手間がかかり、布地をいため変色の原因にもなるといわれます。

普通、家庭用洗たく機の水槽7分目の水に対し、50～60グラム(コップ7分目～8分目)が適量といわれます。

毎週月曜日9時～16時まで、市役所市民相談室で消費生活の苦情相談を受けています。

消費生活苦情相談員 永山松江

「歩行者天国」は
バイパス完成まで
待つてほしい

待ってほしい

新天町一市民

伊万里町本町・銀座商店街は、昨年十月の連休に、本町・銀座通りへの車の乗り入れを禁止し「歩行者天国」を実施した。

市民の間では好評だったが、実施期間中う回路になった国道は、車が混雑し国道すじの住民はたいへんな迷惑だった。

実施された趣旨には大いに賛成するが、バイパスや



「歩行者天国」は、一般の通行客から好評をうけ、また、町内に遊び場がない子どもたちにもたいへん喜ばれました。その反面、今回はPR期間がたらなかったために、一部にご迷惑をか

本町上伊万里線が完成するまで待つべきではないか

【おこたえ】

伊万里商工会議所 秋の交通安全週間の行事として、十月十一日、十五日、十時から十八時まで実施された本町・銀座通り

の全面車両通行止めによる「歩行者天国」は、一般の通行客から好評をうけ、また、町内に遊び場がない子どもたちにもたいへん喜ばれました。その反面、今回はPR期間がたらなかったために、一部にご迷惑をか

と工業の一体化を進めるため、現在日本工業立地センターに1町1工場団地を構想として「どこが工場適地か」「どんな企業が適しているか」など調査を委託しています。その調査結果にもとづいてこんごの計画を進めることにしています。

保育園入園申し込み

保育園の入園申し込みは、1月16日から2月15日までです。印鑑・45年源泉徴収票(給与所得者)・国民健康保険被保険者証をもって保育園へ申し込んでください。

市外から転入したかたは、前住所の市町村役場から「45年度市県民税額明細書」をとりよせてください。

入園資格は、次のどれかに該当するかたです。ただし、母親以外に保育できるかたがあれば入園資格はありません。

市政モニター随時通信

◎市の西部地区は、企業誘致が進み、すばらしい発展ぶりだ。

それにひきかえ、東・北部地区は米の生産調整・立川炭鉱の閉山などで出稼者がふえている。東・北部地区へも企業誘致をはかれ。

【おこたえ】 西部地区は、終閉山した炭鉱にかわる企業の誘致につとめた結果、久原を中心に木材・窯業関連企業の進出をみ、誘致企業12年生産額120億円・従業員2,500人に達しました。

東・北部地区は、黒川町に協電カッター製作所、南波多町にベルベ南波多第一工場が進出しているほか南波多農協のきもいり、家内工業として焼物のきじ造りが行なわれています。また、松浦町には長谷川被服株式会社が工場建設を急いでいます。

市は、西部地区の工業開発を進めながら、東・北部地区には第2次構造改善事業・開拓パイロット事業・団体営土地改良事業などを実施していままでの米作中心の農業から果樹畜産の振興を図り、農家所得を向上させるとともに、農村地域の土地や労働力を工業開発に活用して、農業

成人式は軽装で

1月15日は「成人の日」です。市は、毎年、成人該当者を集めて式典を行なっています。ことしの該当者は、昭和25年1月16日から26年1月15日までに生まれたかたです。該当者は、1,016人で昨年より200人ほど減少しています。成人式当日は、和服などのはでな服装ではなく、身軽な服装で参加しましょう。

新入学生 種痘・ジフテリア予防接種

対象者 4月に小学校に入学する児童（昭和39年4月2日から40年4月1日までに生まれたかた）
日時と場所
1月18日 波多津東小学校
19日 波多川小学校
20日 松浦小学校
21日 黒川小学校
22日 二里小学校
25日 大川内小学校
※時間 13時30分～15時

成人検診

対象者 40歳から64歳までの希望者
検診内容 血圧測定・診察・検尿 保健指導
日時と場所
1月13日 大川町山口公民館
14日 松浦町宿分公民館
21日 南波多町高瀬公民館
22日 黒川町畑川内公民館
※時間 13時30分～15時

小型船舶操縦士講習会

対象者 小型船舶（3人乗り以上）の操縦者で免許を持っていないかた
資格 18歳以上の者で、1年以上船舶航行の経験者
日時 昭和46年3月ごろ
講習時間

昼間 1日5時間 10日間

夜間 1日3時間 15日間

受講料

昼間 約7,500円

夜間 約9,500円

申込期限 1月14日まで

申し込み先 伊万里湾漁協・波多津漁協・香月釣具店・伊万里発動機市役所市民相談室

免許 この講習会を受講すると学科・実技試験を免除されます。なお6月1日から免許がないと小型船舶は運行できません。

詳しいことは、案内書に書いてあります。希望者は申し込み先に請求してください。

市民相談室から

交通事故相談は、利用者がふえたため今月から時間を1時間繰り上げ9時から15時まで受け付けます。

今月の相談日は、14日と28日です

- 次のかたからご寄付をいただきました。厚くお礼申し上げます。（敬称略）
社会福祉事業費へ
▼香典返しを寄付
○壹万円 山本正子（大川町立川 亡妻芳信）
○壹万五千元 辻伝（南波多町井手野 亡母フサ）
○壹万円 福島富雄（東山代町大久保 亡妻文枝）
○五千元 立川友二（木須町木須東 亡妻ヒロ）
○五千元 田代速見（大川町立川 亡二男誠治）
○壹万円 副島源一（大川内町岩谷 亡父藤右エ門）
○壹万円 前田高信（波多津町津主 亡母スズ）
○壹万円 山下貞七（伊万里町堀町 亡妻俊子）

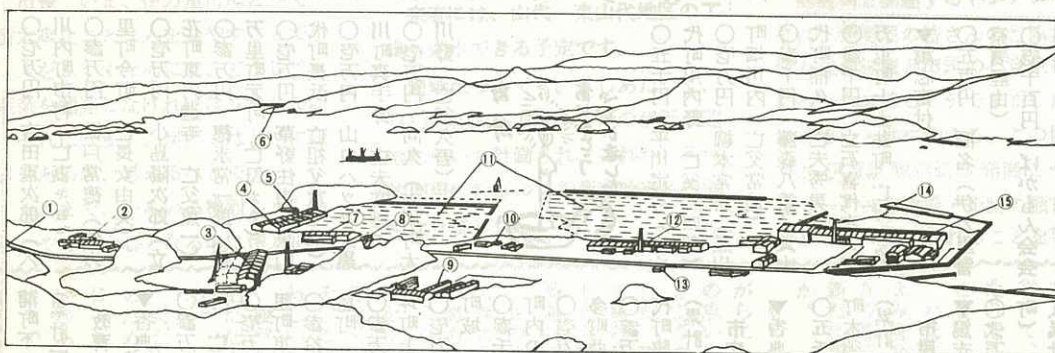
- 浦町下分 初ボーンナスを（累計一七八万一千〇〇円）
教育振興奨励基金へ
▼香典返しを寄付
○参万円 古川キミ（松島町 亡夫増巳）
○壹万円 馬場シヅ（伊万里町元町 亡母カネ）
○壹万円 草野住市（東山代町長浜 亡祖父重三郎）
○壹万円 山口ハツ子（黒川町真手野 亡夫常雄）
○壹万円 向久（大川町大川野 亡父久吾）
○壹万円 吉田重次郎（大川内町市村 亡妻キヨ）
○参万円 世戸常徳（伊万里町今町 亡長女由美）
○壹万円 小島陽次郎（立花町東門造寺 亡父薫一）
○参万円 徳永常一郎（伊万里町元町 亡母カネ）
○壹万円 馬場シヅ（伊万里町東新町 亡母トモ）
○参拾万円 山下徳夫（松島町 亡父徳次郎）
○参万円 野中寿三郎（大坪町上古賀 亡三男靖之）
○壹万円 樋口友市（山代町城 亡母フジ）
○参千円 永田武之（二里町内の馬場 亡祖母サン）
○壹万円 井手一馬（南波多町井手野 亡母キヨ）
○参万円 立石正孝（東山代町脇野 亡父勝助）
（累計七二二万九二〇〇円）
市庁舎建設基金へ
▼香典返しを寄付
○五千元 立川友二（木須町木須東 亡妻ヒロ）
○参千円 藤森八重子（山代町補久 亡夫秀男）
○参千円 立石喜代次（伊万里町上土井町 亡母ヤク）
（累計一三三万二〇〇〇円）
市民会館建設基金へ
▼篤志寄付
○五百円 匿名（伊万里警察署経由）
○壹千円 ばかもん会会長
○式千円 山口しず江（松浦町下分）
（累計九三万七九七五円）
（昭和45・12・15現在）



年末年始交通事故防止運動

飲酒運転を追放しよう

酒！ その一ぱいが命とる



- | | | | |
|-----------|------------|---------|------------|
| ① 国道204号線 | ⑤ 河口湖模型実験場 | ⑨ 山代中学校 | ⑬ 久原駅 |
| ② 松栄化学 | ⑥ 福島橋 | ⑩ 税関 | ⑭ ふ頭 |
| ③ 東洋バンボード | ⑦ 伊港木材 | ⑪ 貯木場 | ⑮ 東洋プライウッド |
| ④ 伊万里合板 | ⑧ 伊万里外材 | ⑫ ラクダ産業 | |

山口印刷株式会社納