

広報

いまり

市の人口	
5月1日現在	
総人口	59,631人
男	27,936人
女	31,695人
世帯数	14,746世帯

昭和29年8月19日
第3種郵便物認可

毎月1日発行 定価1部5円 昭和46年6月1日 伊万里市役所秘書企画課発行

No.208



— 全校あげてお茶摘み作業 —

波多津中学校（小杉東太校長・生徒283人）は、5月12日、全校あげて学校茶園の茶摘みをしました。

茶園は、学校から600メートルほど離れた山の上で、約30アールあります。

学校の年中行事の一つとして、毎年5月に1番茶、7月に2番茶を摘んでいます。

摘んだ生葉は、製茶工場に加工してもらいますが、全生徒が1年間たっぷり飲んであまるぐらいです。

広報こよみ

- 1日～7日 全国水道週間
- 8日・22日 交通事故相談日
- 10日 時の記念日
- 11日 入梅
- 20日 父の日
- 28日 貿易記念日

伊万里市は交通安全宣言都市です

6月

伊万里湾を軸に広域圏を設定

3市7町2村の20万都市へ

伊万里市と西松浦郡有田町・西有田町の3市町でつづいている、伊万里・西松浦地域広域市町村圏協議会（会長・竹内伊万里市長）は、5月18日に開き、長崎県の北松・伊万里湾地域広域市町村圏（2市5町2村の9市町村で結成）と広域市町村圏を設定することを申し合わせました。県境を越えた広域圏をつくるのは全国でも初めてのことであり、これまで自治省や佐賀・長崎両県の間で話し合いを進めていたもので、このほど両圏域で広域圏を設定することに基本方針がまとまったものです。両協議会は、さっそく新しい協議会をつくり、7月中には指定をうけるよう自治省に働きかけています。広域市町村圏を申し合わせた関係市町村は別表のとおりです。

伊万里湾開発に期待

圏域の中核都市に

伊万里市は、西松浦・北松地域を含めた広域圏の経済・文化の中核的性格をもっており、また、未開発に近い伊万里湾の開発に期待をかけています。

しかし、従来の行政区域では、それぞれの行政区域のナワバリなどによって、いろいろな障害が伴い、限られた施策にとどまらざるを得ませ

んでした。

将来、伊万里市が地域の特性を生かして、名実ともに西松浦・北松地域などの中核的都市に発展させるた



めにも、また、伊万里湾を生かした開発を進めるためには、行政圏を広げ、思い切った施策が必要です。

また、最近の人口流出は、地方都市の経済をゆるがし、都市的形態をほうかいしつつあります。

伊万里市の人口も、ことしの4月から5万台に転落しました。

こうした、いろいろな問題を解決するためには、行政体同志のナワバリを一日も早く解消し、広域な行政圏のもとに推進していかなければなりません。

広域市町村圏とは

経済の発展に伴い、国民の生活態様の都市化、農山漁村からの人口流出・交通手段の発達などによって従

来の行政区域では地域開発や水資源の開発利用・道路の整備・防災などいろいろな面でむしる障害になっています。そのため従来の府県や市町

村の区域のワクをとりはずして人口10万人を標準とした都市的地域を中心として周辺の農山漁村地域を含め一体化した圏域をつくって、均こうのとれた、地域の特性に応じた産業の振興と住民の生活環境の近代化を図ろうとするものです。

関係市町村のあらまし

市町村名	面積	人口
伊万里市	252.87km ²	61,566人
有田町	26.74	15,127
西有田町	38.68	8,111
計	318.29	84,804
松浦市	94.46	25,802
平戸市	171.14	32,863
福島町	16.70	6,296
江迎町	31.86	7,887
田平町	34.94	9,023
鹿町町	29.12	6,375
生月町	16.51	10,495
鷹島村	17.12	4,501
大島村	15.32	3,277
計	427.17	106,519
合計	745.46	191,323

せいぜい鏡を見て、その理想通りに美しくなってもらいたい。

ただ、鏡の効用は、顔を美しくするためばかりのものではない。昔から、お嫁入りに、親が鏡を持たせてやるのは、つらいことや悲しいと思うとき、鏡を見ようというので、それが必ず顔に出ている管であるから、人に見られる前に、先ず、自分で自分の顔を鏡にうつして、そのつらい、悲しい顔をなおし、心をなおせというのである。

もし、心が悲しければ悲しくないものまで悲しくみしてしまう。もし、心がつらければ、つらくないことまでつらくみしてしまう。

そのように、物事を正常にとらえることができなばかりでなく、それが自分の顔にもあらわれ、まわりの人にも波及して、周囲の人までつらく悲しくしてしまう。

五月は、結婚のシーズン。ことしも幾組かの披露宴に列席したが、どうか鏡を見るなら、ただ自分が美しくなりさえすればよいという使い方はかりでなく、心をもたためたための鏡の使い方。もくふうしてもらいたい。

正副議長など決まる

改選後初の市議会ひらく

市議会議員の改選後、はじめての臨時市議会は、新議員30人全員が出席、5月10日・11日の2日間開かれました。

第1日目は、正副議長選挙や常任委員会の委員の割りなどが行なわれました。

2日目は、昭和45年度一般会計補正予算などの専決処分や議会選出監査委員選任などの議案が審議されました。

議長に梅崎久次氏

正副議長選挙は、投票の結果、議長に梅崎久次氏（67歳）、副議長には木須清司氏（59歳）が選ばれました。

また、常任委員会の正副委員長と各委員を次のとおり決定しました。

▷常任委員会（敬称略）
（◎印委員長・○印副委員長）

総務委員会（7人）

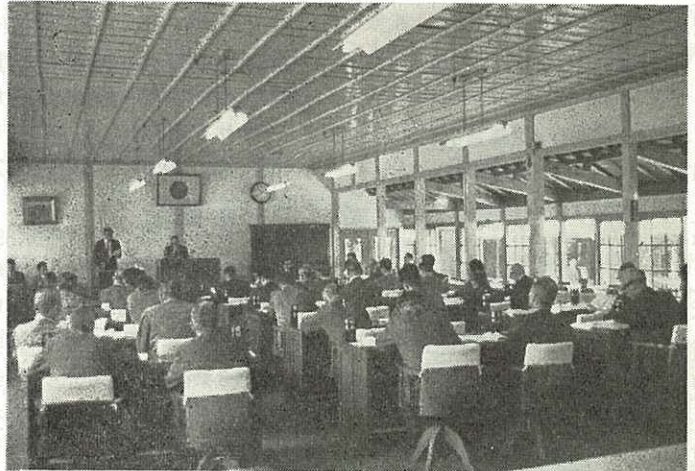
◎前島常春 ○岩永康徳 木須清司
瀬戸貞治 草野正三 岩本判三
梶山信雄

文教厚生委員会（7人）

◎吉原羊一郎 ○熊川武勇 小旗松
雄 久浦行夫 中島恒雄 江頭橋
次 高山由久夫

産業経済委員会（8人）

◎松瀬 勲 ○前川駒市 松尾 保



田代千之 副島 勉 黒川太郎
藤田喜代馬 江頭順二

建設委員会（7人）

◎山崎貞一 ○金子末八 前田良康
芳野文彦 中倉太郎次 永石八郎

野口義一
議会選出の監査委員には、岩本判三氏が選任されました。

なお、専決処分した昭和45年度一般会計補正予算は、教育費や災害復旧費などに1,090万円を追加、予算総額は32億3,868万1,000円になりました。

昭和45年度同和地区住宅改修資金貸付特別会計補正予算は、住宅改修資金貸付事業費を一般財源から起債に組み替えたものです。

6月27日は参議院議員選挙

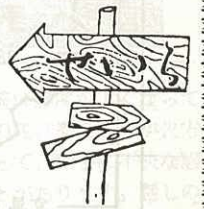
4月の統一地方選挙につづいて6月27日には、参議院議員通常選挙が行なわれます。

参議院議員は、全国選出議員と地方選出議員とに分けられていて3年ごとに半数交替することになっています。

こんどの選挙は、9回目に当たります。

6月4日に告示、当日から不在者投票ができます。

わたしたちの声を国の政治に反映させるため、棄権しないようにしたいものです。



大学のとき、東畑博士からこんな話を聞いたことがある。

「女の人は、朝といわず昼も夜も、暇さえあれば鏡を見ている。もしも、自分の顔を見ているものとすれば、とっくの昔、飽きがきて、見るに堪えなくなっているにちがいない。」

ところが、いくら見ても見飽きないのは、実は、自分の顔を見ているのではなく、自分の顔を通して自分を象徴した顔、自分の顔を素材にして理想化した顔を見ているからである。

理想化することは、自分の思いでどんなにでも自由自在にできるから、いくら見ても飽きることがない」というのである。

たとえば、自分の顔のつくりが、山本富士子に似ているとすれば、自分を山本富士子に見ていることになる。

女の人が美しくなることは、結構なことであるから

工業出荷額・180億円に 誘致企業の出荷大幅にのびる

昭和45年12月31日現在で調査した工業統計の結果がまとまりました。木材関連企業など誘致企業のみざましい業績によって、工業出荷額は179億9,060万円と前年より59億6,981万円増加しました。調査結果のあらましをお知らせします。

出荷額・前年より50%増加

事業所数 240・従業員 6,178人
出荷額は179億9,060万円で、前年よりも59億6,981万円・49.7%の伸びです。

内訳をみると、合板製造など木材木製品工業が110億1,939万円で総額の61.3%を占め、新建材工業都市としての発展ぶりをみせています

東洋プライウッドの増設や伊万里合板をはじめ誘致企業の生産額が順調に伸びたため、44年に比べ43億

7,939万円増加しています。

また、伊万里陶業の増設・伊万里窯業団地の新規企業建設などで増加が見込まれる窯業関係は、前年よりも4億8,711万円ふえ、23億3,951万円になっています。

ついで食品製造業が14億8,396万円で、全体の8.2%を占め、前年に比べ1億9,367万円・15%と伸びました。

これら3業種の1事業所・1人当たり生産額をみると、木材木製品が1事業所当たり2億8,998万円・従業員1人当たり449万円で、他業種

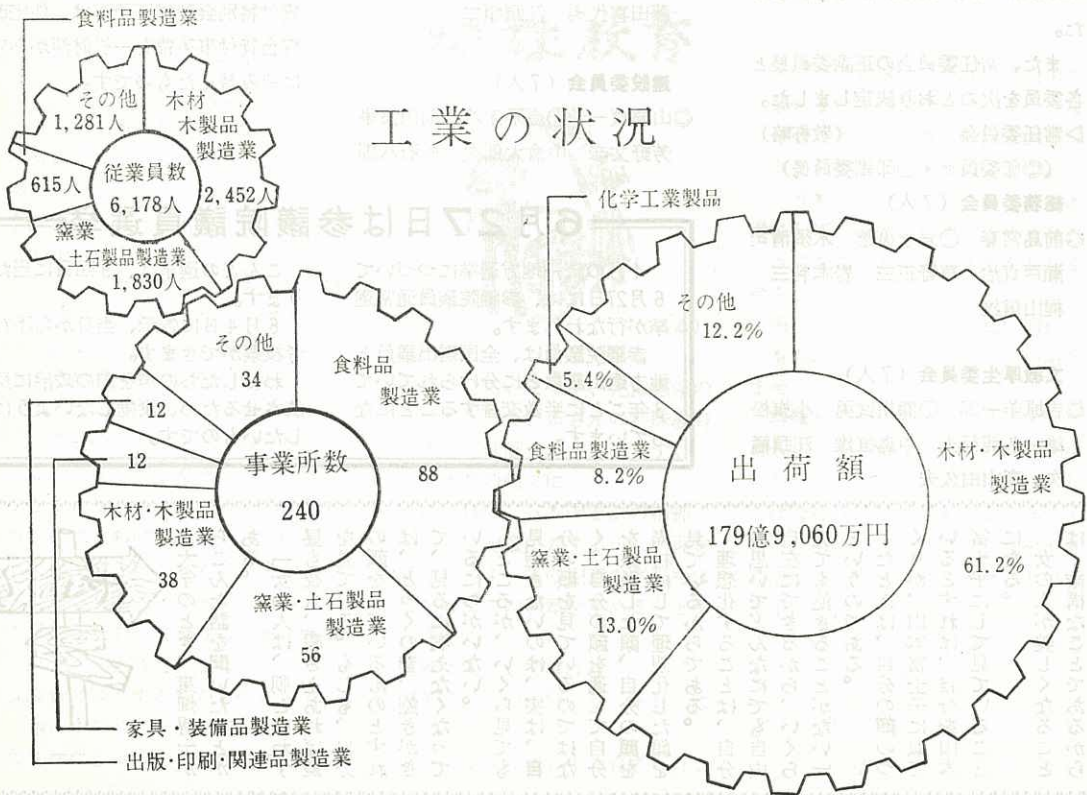
に比べ高い生産性を示し、窯業関係は1事業所当たり4,177万円・食料品1,686万円・1人当たりでは、窯業127万円・食料品241万円で一部企業を除くと零細性を知らることができます。

誘致企業128億円を出荷

既存企業と誘致企業に分けて出荷額をみると、工業出荷総額179億9,060万円のうち、誘致企業は16社で128億4,175万円・71.3%を占めています。

ことしは、松浦町に誘致した長谷川被服(株)伊万里工場の操業などによって、さらに増加が期待されます。出荷額を昭和35年の10億5,167万円からみると、40年は3.29倍・45年17.10倍と急上昇しており、ここは既存企業の発展と新規企業の進出が行なわれれば、工業都市としての機能を発揮することになります。

工業の状況



市職員に通報制度

5月1日から実施

市役所は、5月1日から職員通報制度を実施しています。

道路を歩いていて、水道が漏れていたり、道路で予想もしない箇所非常に危いくぼみがあったり、また禁止箇所多量のごみを捨てられているなど、市民生活上から問題である箇所を見かけることがあります。

このようなことには、市民の皆さんも市職員も案外見過ごしがちです。たくさん経費がかかるのは別としても、すぐできるものは、はやく対処する体制をとれば、それだけ住みよい町になります。

そのため、市職員に対して、登庁するときや退庁時、また日常生活を通して自分の担当外分野でも見聞したこと・気づいたことを市民生活室に連絡することにしました。

担当課は、市民生活室から連絡を受けたら、その対策をたて、できる

ものから解決することになります。市民のかたから苦情をもちこまれる前に、職員がお互いに協力し合っ、どんな小さなことにもでも気を配って住民サービスに努めようというのが職員通報制度を発足させたねらいです。

発足してからまだ20日間ぐらしかたっていませんが、すでに、道路水道・ごみなどの問題について26件が通報され、そのうち20件77%が解決しています。

あと絶たぬゴミの不法投棄

保健所などが深夜取り締り

保健所や土木事務所・市保健衛生課は、5月18日の午後7時30分から午後11時30分まで、警察の協力をう

けて、ごみの不法投棄が多いと思われる市内10か所で、いっせいに取り締りを行ないました。

その結果、相生橋と復興橋付近で川にごみを捨てている4人を見つげきびしく注意指導しました。

川にごみや汚物を捨てることは清掃法や河川法できびしく禁止しており、違反者には、3万円以下の罰金か拘置、もしくは科料に処せられます。

雨期を目の前にして、伝染病や病害虫・水害の発生しやすい時期でもあり、市民の健康を守り、きれいな町にするために実施したものです。

これから、もっと取り締りを強め不法投棄者は、どしどし摘発することになっています。

市民のかたも、ごみや汚物を川などに捨てている人を見かけたら注意する勇気を持ち、清潔な町にしたいものです。

モシモシ短信

最近の電話機は感度がよくなっています。周囲の雑音や話し声が先方に筒抜けになって、相手に不快感を与えることがあります。話しの途中で打ち合わせなどするときは送話口を手でおさえておきましょう。

昨年米の生産調整は、皆さんのご協力で目標を大きく上回る成果をあげました。

しかし、米の生産が消費を上回る状態が続いています。あまっている米をこれ以上ふやさないように、ことしも昨年以上に生産を調整しなければなりません。

そのためには、米にかわる野菜・大豆・くだもの等、消費者が求める農産物を、それぞれの地方の実情に合わせて転作を進めていく事が大切です。こんごは、新しい農業の確立をめざして、稲から、ほかの作物への転換を一步一步拡大していく考えかたで、米の生産調整を実施します。

米の生産調整にご協力をいただく農家には、46年度から5か年間は奨励補助金を交付することにしています。また土地の改良や機械施設などの近代化施設の導入、野菜の価格安定などのための助成のほか、転作農家に対

米の買入れ制度かわる

する適切な指導を行なうことができよう準備を進めています。

46年産米の生産調整は、昨年にもまして実施していただくようお願いしなければならぬ事態に

ありますが、政府米の買入れ制度も、46年産米から次のように改めました。

▷政府への売渡し申し込みは市から通知する事前売渡申込限度数量（過去の販売数量から生産調整目標数量をさし引いた数量を基礎として定めた数量）の範囲内で申し込んでください。

事前売渡申込限度数量には政府へ売渡す分と自主流通米として販売する分を含みます▷事前売渡申込数量から自主流通米として販売する数量をさし引いた数量が、あなたの政府への売渡数量です。

詳しいことは、市役所農林水産課か食糧事務所またはあなたの登録している指定集荷業者にご相談ください。

6事務所の移転終わる

県の総合庁舎が完成

坂口台地に県の総合庁舎と保健所が完成しました。

総合庁舎は、鉄筋コンクリート3階建て・1,880平方メートルで、1階は、農業改良普及所・労政事務所・杵西教育事務所伊万里分室・土木事務所の一部、2階に農林事務所、3階は土木事務所となっています。

伊万里保健所は総合庁舎の横に

鉄筋コンクリート2階建て・762平方メートルを建設しました。

総工費はあわせて約1億2,000万円です。



長谷川被服が操業開始

5年後には4億円を生産

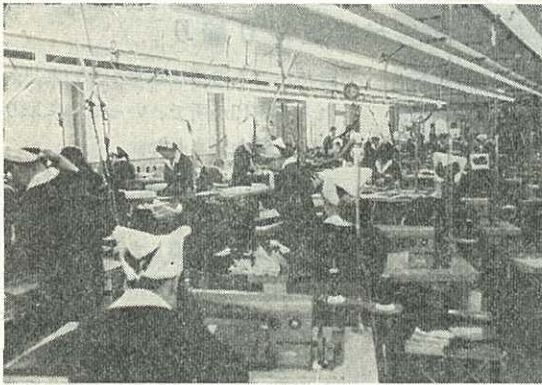
松浦町桃の川の長谷川被服株式会社（長谷川清平社長・本社大阪市城東区）の伊万里工場が完成、5月14日落成式を行いました。

4,950平方メートルの敷地に鉄骨

平屋建て500平方メートルの工場と社宅など3,756万円で建設しました。ここでつくられる製品は、高級紳士服やブレザーコートです。

従業員60人は、ほとんど地元の主婦を採用しており、すでに4月1日から仕事を始めています。

生産額は、初年度約6,200万円を見込んでいますが、50年度には工場を拡張して、従業員を200人に増員、年生産額も4億円にふやす計画です。



店舗改造資金などへ融資

中小企業振興資金

市は、市内中小企業の近代化を進めるために必要な資金を融資しています。ご希望のかたは、市内金融機関の窓口か市役所商工観光課へご相談ください。

▷貸付対象者

市内に店舗・工場・事業場を持ち同一事業を1年以上引き続き営んで

いる中小企業者で、市税を完納しているかた。ただし、旧債の肩替わりとしては融資しません。

▷貸付限度額

- 運転資金 100万円
- 設備資金 200万円

▷貸付期間

- 運転資金 3年以内
- 設備資金 5年以内で100万円までは、3年以内

▷貸付利率 年利率9分以内

▷保証料 保証協会に支払う保証料は、市が負担します。

▷償還方法 月賦または一括払い

月賦払いの据え置き期間は次のとおりです。

- 100万円以内 4か月
- 200万円以内 6か月

戦没地を再調査

さきの大戦で戦死し、公報でも戦死の場所などがはっきりしていないかたがたくさんあります。

国は、こうしたかたたちの戦没地などを、できるだけ詳しく調査してお知らせすることとしています。

調査を希望するご遺族は、市福祉事務所社会係へお申し込みください

馬島外科医が着任

充実した市民病院



空席になっていた市民病院の外科医師が決まり、5月1日付で馬島俊泰氏（37歳）が着任しました。

同医師は、東京医科大学を卒業後国立嬉野病院外科を振り出しに、長崎大学医学部第2外科・玉之浦町国保診療所外科医師として勤務、市民病院では、副院長兼外科医長として活躍してもらいます。

伊万里焼などを紹介

物産と観光の懇談会ひらく

伊万里市の物産と観光客誘致推進協議会（会長・竹内市長）は、第1回目の伊万里市の物産と観光懇談会を、5月20日、福岡商工会議所で開きました。

伊万里市特産の伊万里焼やなし酒などの宣伝と観光施設の紹介を積極的に進めるために開いたものです。

懇談会には、竹内市長をはじめ吉田市観光協会長・大川内町の窯業関係者など約50人と、福岡市内に営業所をもつ西鉄観光・昭和バスなど16社が出席しました。

懇談会に先だって、伊万里市勢の概況や物産・観光について竹内市長が説明、永竹佐賀県文化室長が「肥前赤絵の歴史とその特色」というテーマで講演しました。

また、トントントン祭りを集録したフィルムの映写会や古伊万里・色鍋島・柿右エ門・現代の伊万里焼の作品約50点と特産物などの写真を展示して観光宣伝を行ないました。

懇談会では、伊万里市の観光について、観光業者から次のような意見や要望が出されました。

▷大川内山の窯元で買い物ができるようにしてほしい ▷大川内山に休憩所・便所をつくれ ▷最近の旅行

者は、観光地を見て回るだけでは満足しないようになっている 窯元で楽焼きを楽しめる体制を整え、3時間ぐらい観光できるようにしてほしい



▷フルーツ観光も結構だが、1か所に客を長く引きとめる事はむずかしい。客があかないように、焼物見物などと組み合わせた観光にしてはどうか。▷説明をする人がいない

▷350有余年の歴史と伝統をもつ伊万里焼の由来について講演を聞き、再認識した、りっぱな伝統をもった伊万里焼だ 由来などをたくさんおりにこんだパンフレットを作ってほしい ▷山陽新幹線も近い将来、博多まで開通する。南九州の観光はもとより西九州の観光が活発化することが予想されるので、観光施設の充実地場産業の育成につとめてほしい。

など、多くの建設的な意見や要望が寄せられました

市の工業開発は、伊万里湾を中心とした総合開発計画を軸として着実に発展しつつあります

が、恵まれた自然、それに古い歴史と伝統をもつ伊万里焼やトントントン祭りなど、観光を開発するためには、市民総ぐるみで整備、宣伝に努めなければならないと思います。

4月の貿易実績7億円

開港以来最高を記録

唐津税関支署伊万里出張所がまとめた4月の伊万里港の貿易実績は、輸入額7億4,100万円にのぼり、伊万里港が開港してから、初めて7億

円の大台を記録しました。

これは、開港以来の月間最高記録です。4月中の貿易船入港隻数は20隻でした。

輸入額が大幅にふえたのは、東洋バンボード第2工場の増設やラワン原木の積み込み先が雨期を過ぎ、搬出が進んだためです。

ことしの貿易実績

月	隻数	純ト ン数	木材 輸入高	輸入高
		t	mt	億 万円
1	20	38,926	39,863	4 9,009
2	10	19,000	48,739	6 1,371
3	15	40,000	42,842	5 2,847
4	20	37,000	56,646	7 4,089
計	65	134,926	188,090	23 7,316

簡易保険に加入しよう

郵便局は、明るい家庭づくりのために、簡易保険の全戸加入運動を進めています。未加入家庭はすすんで加入しましょう。

- 簡易保険は、子どもの教育から老後の生活まで保障します。
- 5倍保障のクローバー保険で交通事故と公害から家庭を守りましょう。小さな掛金で大きな保障が得られます。
- 奥さまの長年の苦勞にむくいるご主人からの愛情プレゼントは郵便局の簡易保険による奥さま退職金
- 指一本から保障する傷害特約つきの簡易保険

郵便局の簡易保険は、思わぬ災害からあなたを守ります。

伊万里郵便局

交通安全の願いこめ

身替わり地蔵を建てる

大坪町の白野部落

交通安全の願いをこめた身替わり地蔵が、5月23日、大坪町の白野バス停留所付近の国道202号線沿いに建てられました。

相次ぐ交通事故にたまりかねた地元の人たちが、3万円の資金を出し合って建てたものです。

この付近は、車の交通量が最も多いところで、これまでに10人ちかくの人が交通事故にあっています。

3月21日には、同部落の緒方常雄さん(63歳)が交通事故でなくなったほか、昨年と同じころに事故にあった人が、その事故が原因で、ことなくなっています。

同日は、地元の人たちが、公民館

に集まり、午前9時から身替わり地蔵の入魂式をしたあと、みんなの手で建立しました。

また、みんなが交通ルールを知っておこうと、伊万里警察署の指導で交通安全教育を受けました。



▽国道沿いに建った身替わり地蔵△

交通遺児に愛の手を

黒川町青年団が募金運動

黒川町青年団(梶原敏雄団長・90人)の代表3人は、4月30日、市役所を訪れ、市内の交通遺児のために使ってくださいと愛の募金箱を市に寄託しました。

のおり、いくらかでも交通遺児のためになればと一般の人にも呼びかけ約70人のかたから6,744円を募金しました。市は、この善意の募金を交通遺児のために有効に使うことを検討しています。

市内には、約50人ちかくの児童・生徒が交通事故で親を失い、ひとり暮らしをしています。わたしたちはこの不幸な子どもがいることを認識し、あたたかい援助の手をさしのべ励ましてあげましょう。

4月29日、伊万里ボウリングセンターで開いた、黒川町在住の青年と団員の親睦ボウリング大会



▽募金を寄託する黒川町の青年団員△

農林高が移転

伊万里農林高等学校(松浦一次校長・生徒数739人)が完成、5月1日移転を終わりました。

市民病院前の3万5,351平方メートルの敷地に1億8,220万円を投じて建設工事を急いでいたものです。

鉄筋コンクリート3階建ての校舎と管理棟や体育館も同時に完成しました。なお、農業科の実習棟(土肥料・飼料実験室・穀物乾燥室)や温室は46年度中に、47年度には、生活科・畜産科の各学習棟と生徒作業準備室、48年度に林業科実習棟を建設する計画です。

市営野球場オープン

国見台運動公園に市営野球場が完成、5月1日、西村市助役や山口市軟式野球連盟会長など関係者が出席して落成式を行ないました。

野球場は、昭和40年12月に着工都市計画事業や市単独事業で、5年の歳月をかけ2,938万円で完成しました。

グラウンドの面積は、1万2,600平方メートル・収容人員約5,000人(内野席3,200人・外野席1,800人)

です。希望者は、印かんと使用料を添えて、市教育委員会社会教育課へ申し込みください。

使用料は次のとおりです。

区分 種目	専用使用料		練習使用料	
	半日	1日	2時間	1日
一般	800円	1600円	200円	800円
学生生徒	400円	800円	100円	400円

※半日の区分は、正午を基準にしています。また、午後5時以降も半日とみなします。

青年の船に乗って

松島町の川久保都音子さん(22歳)は、「青年の船」の一員に選ばれて2月5日から51日間にわたって東南アジアを視察しました。各国の印象記を2回にわけて掲載します。

全国から集まった300人の青年たちといっしょに、晴天の東京港を出航したのが2月5日。フィリピン・インドネシア・マレーシア・インド・シンガポール・台湾と東南アジアの6か国を視察してきました。

各国での滞在期間がわずか4～5日間という短い期間でしたので各国の一部をかいま見たにすぎませんが、わたしにとっては貴重な体験でした。

フィリピンは、貧富の差のはげしい国と聞いていましたが、車窓に映る光景は、まさに、そのとおりでした。美しい西洋風の建物のかけにはバラック建ての住家が建ちならぶという具合です。

カソリックが人口の82パーセント

を占めるこの国は、産児制限を禁じていて、一組の夫婦に9人～10人の子どもがいるそうです。

ヨレヨレのよごれた衣服をまとい街頭でみやげものや新聞などを売り歩いている子どもを見て、かわいそうでなりませんでした。

それでも、わたしたちのバスが通りかかると、大ぜいのおとなや子どもたちが寄ってきて、さかんにVサインを送ってくれた、明るい笑顔に

産児制限のないフィリピン

救われる思いでした。在留邦人の話では、対日感情も非常によくなったということです。

インドネシアでは、この国唯一のテレビ局を見学しました。1962年(昭和37年)製の日本の機械が備えてありました。

平日の放送は、夕方から夜11時まで、土・日曜日は、午後からです。

テレビの普及状況は、ちょうど日本にテレビが出始めたところのよう

に、1台のテレビに近所の人がたくさん集まって見ていました。

テレビに限らず、技術面のすべてに遅れが目立ち、政府は、日本の技術援助に大きな期待をよせているようです。

治安も不安なものでした。治安をあずかる保安官にさえ警戒せよと再三注意をうけました。

なんの不安もなく生活できる日本を改めて認識させられたものです。

マレーシアは、いたるところ数キロに及ぶゴム園やスズの露天掘りを見かけました。

これまで見てきた国に比べて、工業もかなり発達しているようでした。

しかし、人種構成は、マレー人・中国人・インド人などさまざまです。国の政治は、マレー人、経済は中国人で、異種民族であるがゆえにお互いに反発し合い、国の発展のマイナス的要因になっているようです。

単一民族である日本のよさをあらためて感じさせられました。

新型救急車を配置

警報はピーポサイレンに

市消防署に新型救急車を配置、5月1日から就役しています。

乗車定員は、10人で、重症患者3人を同時に収容できるほか、冷暖房装置・無線機・伸縮自在のたんかや最新の医療器具を備えています。

いままでの救急車は、小型のため重症患者は1人しか収容能力がなく救急隊員の救護措置も十分できなかったことと、交通事故などの激増に対処するため導入したものです。

最近の救急状況を見ると、昭和44年168人・45年195人と年ごとにふ

え、ことし4月末日現在、すでに70



人以上を救急しています。

なお、この救急車は「ピーポ・ピーポ」というサイレンを鳴らして走ります。いままでのサイレンは、消防車や警察のバトロール車と同じ音色であったため間違われぬように

5月1日からいっせいに県内の救急車はすべて電子サイレンに改めたものです。

首飾りなどぞくぞく

東山代町の銭亀古墳

市教育委員会と市郷土研究会（松尾加助会長・60人）は、5月11日から14日まで、県博物館の木下学芸課長・県社会教育課柴元指導主事・磯谷佐賀大学教授の指導で、東山代町日尾の銭亀古墳を発掘調査しました。11日には古墳の形が現われ、石室内から装身具に使ったへき（碧）玉水晶の首飾り・白く風化したガラス玉・金や銀ハクの耳輪・土色に変化した人骨などがみつき、石室の外から須恵器のカメの破片などが出土しました。

12日には、石室内から青く腐しよくした青銅の腕輪と頭がい骨の一部や矢じりが出てきました。

古墳の入口にあたるせん道（横穴式古墳の入口から棺を納める室までの部分）付近からは、死者の霊を慰めるために、供えたとみられる、裏にうず巻状の線がある土器が多く出てきました。

この古墳は、横穴式円墳で、石を築いた幅1メートル・長さ1.5メー



トル・タテ2メートルのせん道の奥にヨコ2メートル・タテ2メートルの石室があり、これに直径8メートルの盛土がしてあったとみられ、封土がこわれないように、まわりに石を並べた外護列石がありました。

木下学芸課長らの話

石室の構造や出土品からみて、約1,300年前の古墳時代後期のもので墓を移して葬った2次埋葬のあとかたがあり、まわりに石を並べた外護列石は、非常に珍しい。石室の壁にねんどを使うなど、地方色もあらわれた貴重な古墳だ。一つの古墳からこれだけの副葬品が出たのは例がない。金や銀ハクをかぶせた耳輪とみられるリングも色あざやかで当時の技術の高さがうか

がわれる。

大陸との交流によって手に入れたものと思うが、北九州各地で出土した遺物と比べて研究すれば、当時の伊万里地方の歴史を解明する重要な手がかりになると思う。

—作業停電にご協力を—

健康に自信がある人でも、たまにはカゼをひいたり、腹痛を起こします。電気も同じことで、将来大病になって電気が送れないと大変ですから、事前に配電線や変圧器を取り替えて電気の道を確保しなければなりません。

また、落雷や車が衝突して思わぬときに停電したりします。

このように停電には、事故防止と需要増に必要な設備の増強・改善のための作業停電と台風・雷・塩害などの自然災害や交通事故などの被害による事故停電の二つがあります。

予期しない事故停電のときは、最新の技術と機動設備を使って、電気を通したまま作業を進めていますが作業の内容によっては、人命の安全と能率をあげるため、どうしても停

電せざるをえないときがあります。

作業停電は、できるだけ停電範囲をせまく、時間も短くしていますが止むを得ず停電するときは、事前にサービスカー・ラジオ・新聞などでお知らせします。事情をご理解いただきご協力をお願いします。

—九州電力—

消費者通信

冷凍食品

冷凍食品をおいしく食べるコツはじょうずにもどすことです。

- ゆっくりもどすときは、冷蔵庫
- 急ぐときは、包装のまま更に袋に入れて流水に
- 揚げものや蒸すもの・ゆでるものは、そのまま使います。

陳情・苦情・相談は 市民生活室へ

電話【代表】2111
【直通】3937
農協有放 2411

市民生活室は、公害・交通安全関係のしごとのほかに、陳情苦情・各種相談の窓口を担当しています。気軽にご利用ください。電話でも結構です。

定例の相談日

法律相談 毎月第3木曜日
交通事故相談 毎月第2・4火曜日
内職相談 毎週水曜日
消費生活苦情相談 毎週月曜日
※時間 10時～15時

手ぶりもあざやかに

交通安全指導員が手信号訓練

市が、新しく委嘱した交通安全指導員20人は、佐賀銀行伊万里支店前の四差路で、4月23日、手信号による交通整理のしかたを訓練しました

訓練は、警察官の指導で、混雑する自動車の交通整理と、歩行者を安全に通行させるために、周囲の状況に応じた手信号の基本動作を勉強しました。

しかし、訓練の結果、手信号を知らない歩行者や当然知っているはずの運転者が多いこともわかりました。道路交通法では、警察官の手信号が、信号機より優先することになっています。

▷警察官の手信号

- 両腕を水平にあげているとき
横に水平にあげた腕に平行する交通は進め(青)の意味です。
横に水平にあげた腕に対面する交通は止まれ(赤)の意味です。
- 横に水平にあげた両腕を手のひらを外にして頭上にあげ、からだの

方向を変えながら両腕を横に水平にあげた状態にもどすことは注意(黄)の意味です。

前後・左右のすべてが止まらなければなりません。交差点の中にはいつているものは、すみやかに交差点の外に出なければなりません。

自動車のハンドルを握るかたはもちろんのこと、歩行者も手信号がわ



かのように、家族ぐるみで勉強しておきましょう。また、青になっても周囲の状況をよく確かめてから渡る習慣をつねに身につけておきましょう。

—— もう一度 よく見て渡れ
手をあげて ——

危い！ 老人の自転車のり

市内の交通事故・4か月に260人

交通事故は日ましにふえ、ことし4月30日までの4か月間に187件発生しました。昨年同期に比べて31%増加しています。

死傷者は、260人(死者6人・傷者254人)で、昨年より14人の増です。事故の内容を分析すると、車同士の事故が全事故の65%を占めてい

ます。
運転者の注意したいでは半分以上は防げる事故です。

一番多いのは、わき見や前方不注意43件です。次いで、追い越し15件、スピード違反13件・飲酒運転13件の順になっています。

車と自転車の事故も18件(9%)あります。このうち半数は60歳以上のかたの事故です。おとしよりはできるだけ自転車に乗らないほうが安全です。また、18件のうち16件は後方から車が来ているのを確認せずに横断したための事故です。

後方確認と合図を忘れないようにしてください。

車と歩行者の事故は、全体の17%31件でした。このうち13件は、車のほうに責任がある事故ですが、車の直前直後の横断7件・酒によつてのふらつき4件など歩行者に原因がある事故も18件発生しています。

そのほか、幼児と小中学生の事故には、車の直前直後の横断・飛び出しが17件もあります。子どもさんをお持ちの家庭は「交通のきまり」を十分しつけてください。

取り扱いを慎重に

農薬危害防止運動——9月30日まで

農薬をたくさん使用する時期になりました。

農薬による事故がふえる時期でもあります。

昨年農薬事故は、15件で、44年に比べて半数以下に減少していますが、うち14人は死亡しています。県は、農協など農業団体と協力してこうした農薬事故を防ぐため5月15日から9月30日まで、長期にわたって「農薬危害防止運動」を進めます。

ことしは、重点目標に▷農薬に

対する正しい知識や安全な使用方法の普及 ▷中毒にかかったときの初期指導 ▷農薬取締法や毒物劇物取締法に定められた農薬の取り扱いかたの厳守 ▷使用を禁止している農薬の周知徹底をはかるほか、販売業者や使用者の指導取り締まりを強化することになっています。

農薬を使用するかたはもちろんのこと、一般市民のかたも農薬の被害をうけないように、十分気をつけてください。

◎ ごみ袋販売追加指定店 ◎

請求を1年延長

引揚者特別交付金

国は、「引揚者等に対する特別交付金の支給に関する法律」に基づいて、該当者の請求を受け付けてきましたが、未請求者のために、請求期限を来年3月31日まで1か年延長しました。

特別交付金の請求ができるのは原則として、終戦まで引き続き1年以上外地に生活していて、終戦のために引き揚げたかた・外地や引き揚げ途中で死亡したかたなどです。昭和42年8月1日以前になくなったかたについては、その遺族が、配偶者・子父母・孫の順に請求することができます。

せっかくの期限延長です。まだ請求していないかたは市福祉事務所に相談のうえ、手続きをしてください。

販売店名	所在地	販売店名	所在地
伊万里玉屋	伊万里町東新町	番場商店	陣内
浜田デパート	〃 仲町	生島商店	〃
小山陶器店	〃 本町4丁目	山口百貨店	松浦町桃の川
原口商店	〃 八谷搦	飯盛百貨店	〃
元町婦人会	〃 元町	川東ストア	二里町川東
富田燃料店	〃 幸善町	村岡酒店	〃
岩永縄屋	〃 上土井町	まゆみ商店	〃
堀田商店	松島町上松島	福田商店	東山代町里
藤川商店	〃	岩本商店	〃 大久保
山中商店	松島町下松島	林ストア	山代町楠久津
萩原商店	瀬戸町漁港	縄屋	〃
エビス屋	大坪町祇園町	土井商店	〃 楠久
尾方商店	〃 柳井町	立石商店	〃
瀬戸口肥料店	立花町西円蔵寺	永島商店	〃 鳴石
八山食品料店	〃	商友会	〃 久原
岩橋商店	〃 渚	田中商店	〃
石橋商店	新天町	山田ストア	〃
岩本商店	〃	浦ストア	〃 浦の崎
多久島商店	〃 中井樋	姉川商店	〃
佐藤商店	蓮池町		

「先生が、特殊学級への入級をすすめにこられたときは、勉強ができないからとわかっていても、目の前がまっくらになった気がしました。

近所の人たちがなんというだろう親のいや子どもの友だちが、笑いのにしたり、のけものにしないうるか、と、いくばんも眠れない夜が続きました」

これは、特殊学級に子どもを入級させたある母親の回想の一部です。

このようなことは、特定の人のいなく感想ではなく、障害児をもつおおかたの親の悩みだと思います。

「近所の人や・子どもの友だちが親のいのがなんというであろうか」ということばが、現在の特殊教育の前に立ちはたがる大きな壁といえるのではないかと思います。

このようなことば・考え方が、その子の親たちやまわりの人から解消され・理解されてこそほんとうの特殊教育は前進するものと信じます。

憲法や教育基本法など、いろいろな法律によって、これに対する法的



裏づけをしていますが、児童憲章の一部を引用して、皆さんの特殊教育に対するご理解を願うものです。

児童憲章の前文に「われわれは、日本国憲法の花の精神にしたがい、児童に対する正しい理念を確立し、すべての児童の幸福をはかるためにこの憲章を定める」とあり、さらに

- 児童は人として尊ばれる
- 児童は社会の一員として重じられる。
- 児童はよい環境の中で育てられる

と前書きしています。

また、本文には「すべての児童は、身体の不自由な場合または精神の機能が不十分な場合、適切な治療と教育と保護が与えられる」と述べています。

特殊教育の目的も、このことを基礎にして、この趣旨にそって行なうべきであることはいまでもありません。

親として、わが子の幸せを願わないものは、一人もあろうはずがありません。

特殊教育の目的は、心身障害児に対して、その個人に即応した教育を行ない、将来、より幸福な生活とつばな社会人に育てあげることです。皆さんも、この教育の重要性を十分認識してご理解いただきたいと思ひます。

次号は、特殊教育対象児について述べたいと思ひます。

市特殊教育推進協議会啓発委員会
委員長 森 清 次

こどものページ

出荷額は180億円

発展する市内の工業

市役所は、去年の12月31日現在で伊万里市内の工場に働いている人たちの数や、その工場ですべての製品の売れ行きなどを調査しました。調査結果のあらまは次のとおりです。

出荷額は

44年より50%増加

合板工場など、市が誘致した工場のみが、去年の12月31日現在で、製品の出荷額は179億9,060万円になりました。前年の年より59億6,981万円ふえ49.7パーセント伸びています。工場数は240です。工場に働いて

いる人は6,178人でした。出荷額を工場の種類別に分けると、合板など木材を加工する工場の出荷額が一番多く、110億1,939万円で、市内の工場全部であげた出荷額は179億9,060万円の61.3パーセントに当たります。これは、東洋プライウッドや伊万里合板をはじめ各工場が設備を上げ、生産をあげたためです。前年に比べて約43億8,000万円ふえています。窯業（やきもの）関係も、前年より4億9,000万円ほどふえ、約23億4,000万円になっています。

誘致企業のあらまし

誘致企業名	操業年月	従業員数	おもな製品
ラクダ産業	39.4	250	合板
伊万里合板	39.6	287	〃
有田物産	40.8	250	日用食器
高砂工業	43.1	100	窯業機械・陶器瓦
大坪窯業	40.7	45	日用食器
源右エ門窯	40.7	35	一般陶磁器
伊港木材	41.9	144	床板・天井板
伊万里外材	42.4	50	製材・原木販売
松栄化学	42.3	92	接着剤・床板
西部道路生コン	42.2	24	生コンクリート
伊万里陶業	43.10	538	輸出用洋食器
東洋バンボード	43.4	500	合板
東洋プライウッド	43.11	820	〃
浅井商店	43.11	7	接着剤増量粉
協電カットコア	44.8	32	電動機用巻鉄
岩尾磁器工業	45.3	65	強化プラスチック
長谷川被服	46.4	65	ブレザーコート
合計（17社）		3,304	

3番目が食料品製造業です。約14億8,400万円で、全体の8.2パーセントに当たり、前年より15パーセント伸びました。そのほか船舶・機械など輸送用機械・器具製品が5,312万円家具など1,572万円の順です。工場の数は、食料品製造が88社・窯業56・木材（合板など）38・造船所や鉄工所15・木工所など12・出版印刷12など240社です。

誘致企業は17社に

市が、いままでに誘致した工場は17社です。ことし仕事を始めた松浦町の長谷川被服伊万里工場をのぞいた16

ぼくの家は、国道にめんして建っているの、大きな車が通ると家の中のガラス戸がガタガタゆれて、テレビの声もよく聞きとれない時もあります。ぼくは、静かなところに家をひっぱって行けたらなあと思います。でも、おかあさんは、「まずむりね」といって笑います。表に出てても、車が多くてなかなか横ぎれませんが、表には出られなから裏の庭で行ったりしています。広いきれいな道を、友だちとサイクリングしたい。これがぼくの夢です。それに、ぼくの家の前は夜も車がひっきりなしに通るので、おばあちゃんかとまってくれません。バイパスができて、大きな車が通らなくなれば、おばあちゃんもとまってくれるし、おつかいや遊びに行くにも、たすかるだろうと思います。大坪小3年 吉原宏紀



社の出荷額は128億4,175万円にのぼり、全体の71.3パーセントを占めています。

昭和35年の伊万里市内の工場の出荷額は、10億5,000万円ですから10年間に17倍以上にふえたこととなります。このように、伊万里市内の工業はどんどん発展しています。

表は、市が誘致した企業のあらましですが、伊万里市は、水が少ないうえに、これまであまりたくさん企業を誘致することができませんでしたが、そのため、現在、東山代町の長浜に48万トンの水がたまるダムを建設しています。来年の4月になれば、1日7,000トンの水を工場に送れるようになります。いま工場に使っている水は、1日2,500トンです。ですからこんご企業を誘致しても水は十分まかなえるわけです。

妊婦検診と相談

6月8日 9時30分～12時
波多津町小島医院
〃 13時～15時
東山代町内山医院
15日 13時～14時30分
南波多町小島医院
大川出張所(相談)

乳児検診

▷対象者 昭和45年6月1日から昭和46年5月31日までの出生児
▷日時と場所
6月7日 波多津公民館
9日 松浦公民館
10日 大川公民館
11日 山代公民館
14日 二里公民館
16日 東山代公民館
22日 柳井町公民館(伊万里)

大川内町)

23日 柳井町公民館(大坪・牧島)

※時間 13時～14時30分

ただし、二里公民館での検診は13時から15時までです。

日本脳炎予防接種

▷対象者 満1歳以上のかた
▷接種回数と料金
○昨年接種をしていないかた
2回接種 340円
○昨年接種したかた
1回接種 170円
次のかたは無料です。生保受給票か税額明細書をご持参ください。
・55歳～64歳で市県民税が均等割以下のかた
・16歳～64歳の生保世帯のかた
また、6歳以下の幼児も無料です
※保育園児や幼稚園児は、問診票記入のつごうで、いままでのように保

育園などでは接種いたしません。

一般のかたと同じように、それぞれの会場で接種してください。

▷日時と場所

1回目	2回目	場所
6月11日	6月22日	大川中学校
〃 18日	〃 25日	東山代小学校
〃 23日	7月1日	黒川小学校
〃 24日	〃 2日	山代東小学校
〃 25日	〃 2日	滝野小学校

※時間 13時30分～14時30分

成人検診

▷対象者 40歳から64歳までの希望者
▷検診内容 血圧測定・診察・検尿 保健指導
▷日時と場所
6月28日 波多津町馬蛤瀉公民館
〃 29日 南波多町府招下公民館
〃 30日 二里町川東公民館
※時間 13時～15時

次のかたからご寄付をいただきました。厚くお礼申し上げます。(敬称略)

- 社会福祉事業費へ
- ▽香典返しを寄付
- 老万五千元 松本信五
- 老万川福田 亡父信徳
- 老万川 山口静(二里町大里 亡父幸八)
- 老万円 帆足満生(山代町浦の崎 亡父義太郎)
- 老万円 江口隆(伊万里町東新町 亡母ヤス)
- 老万円 宮地芳衛(山代町久原三区 亡三女文子)
- 式万円 草場悦枝(南波多町水留 亡夫光義)
- 参千円 力武政利(大坪町白野 亡母マツ)
- 五千元 馬場善次(松浦町中通 亡父兵造)
- 五千元 平川敏男(東山代町川内野 亡二女三種子)
- 老万円 吉田弘介(山代町西分 亡父卯四郎)
- 老万円 藤川繁(東山代町長浜 亡父貞次)
- 老万円 樋渡米二(大坪町下古賀 亡父彦七)
- 老万円 前田茂治(南波多町古賀 亡妻ハツエ)



ありがとう

- 多町笠権 亡父春雄
- 老万円 田代潮晃(大川町立川 亡妻ハツエ)
- 五千元 山田タマ(立花町西川蔵寺 亡山内郡太郎)
- 五千元 徳原茂明(山代町桶久 亡義父古賀金作)
- 老万円 山口寅三(伊万里町相生町 亡妻カヤ)
- ▽篤志寄付
- 五百円 匿名(伊万里警察署経由)
- (累計一五万八五〇〇円)
- 市庁舎建設基金へ
- ▽香典返しを寄付
- 老万円 宮地芳衛(山代町久原三区 亡三女文子)
- 参万円 吉田弘介(山代町西分 亡父卯四郎)
- (累計一五万八〇〇〇円)
- 市民会館建設基金へ
- ▽香典返しを寄付
- 老万円 帆足満生(山代町浦の崎 亡父義太郎)
- ▽篤志寄付
- 式万円 川原鶴次(松島町)
- (累計一三万七九七五円)
- 交通安全費へ
- ▽篤志寄付
- 老千円 匿名・重度身障者(伊万里警察署経由)
- 交通遺児へ
- ▽篤志寄付
- 老千五百円 多久島正行(東山代町長浜 拾得礼金を)

昭和46・5・20現在