

広報

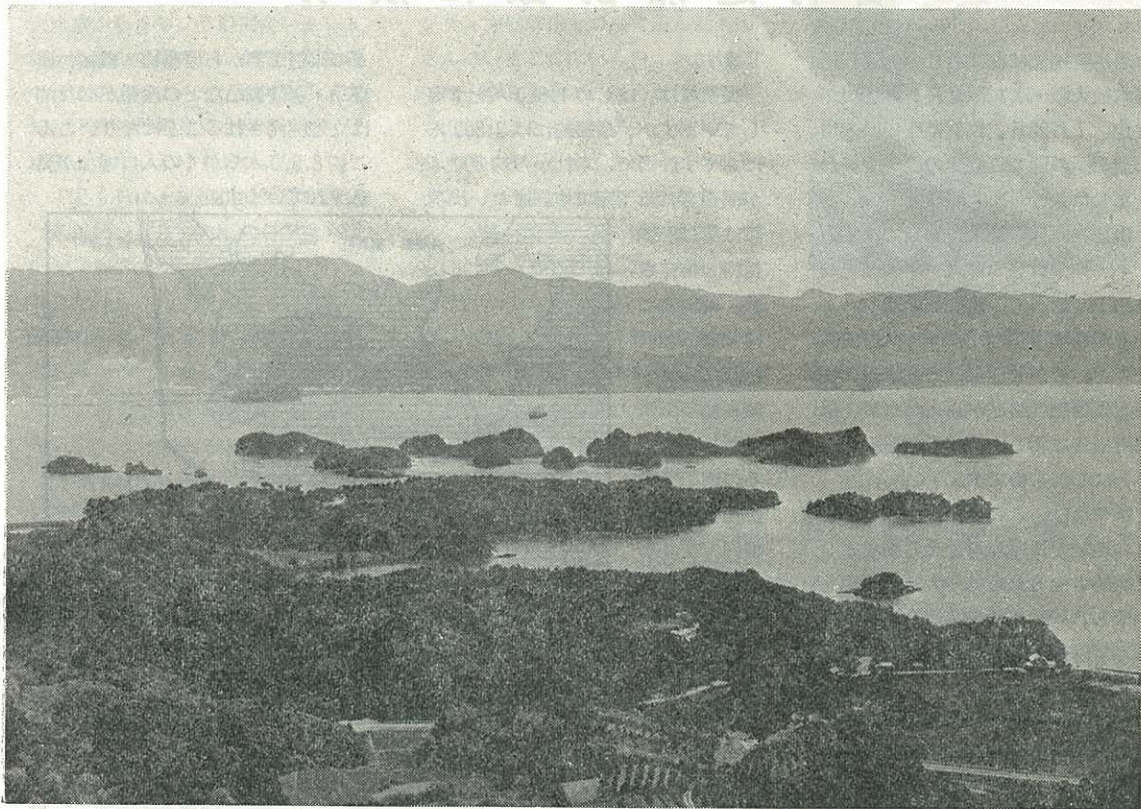
いまり

市の人口	
7月1日現在	
総人口	59,612人
男	27,899人
女	31,713人
世帯数	14,771世帯

昭和29年8月19日
第3種郵便物認可

○毎月1日発行定価1部5円昭和46年8月1日 伊万里市役所秘書企画課発行

No.210



名村造船所の進出が予定されている七つ島周辺

(黒川町こっほ岳から写す)

広報こよみ

- | | |
|-----------------|-------------------------|
| 1日～31日 道路を守る月間 | 15日 終戦記念日 |
| 7日 交通安全母の会大会 | 全国戦没者追悼式
もっこ踊り(黒川町) |
| 8日 立秋 | 19日 法律相談日 |
| 8日まで 青少年教育キャンプ | 22日 市こどもクラブソフトボール
大会 |
| 9日 長崎原爆記念日 | 29日 文化財保護法施行記念日 |
| 10日・24日 交通事故相談日 | |

伊万里市は交通安全宣言都市です

あわてるな あとしばらくで青信号

8月

黒川町地先に大造船所

名村造船誘致に成功

黒川町地先に株式会社名村造船所（本社大阪・名村源社長）の進出が決定、7月28日、佐賀県庁で県・市と造船所の間で仮協定の調印を終わりました。

現在、同社の最大建造能力は4万トン・従業員2,300人・年間売上高は約160億円で、建造船の30パーセントが外国、70パーセントは国内向けです。しかし、最近輸送費の安い大型船舶の建造がふえたため、黒川町地先に新しい造船所を建設することにしたものです。

県や市は、これを機会に、こんごこの地域を伊万里湾開発の拠点として発展させるために一大工業基地を造成し、同社用地や関連企業のほかこんご誘致する企業用地などに当てることにしています。

第1期計画は、七つ島周辺に139万7,000平方メートル（約44万坪）を造成する計画です。

新造船所の規模は、敷地面積約50万平方メートル（15万坪）、建造する船舶は、はじめ7万トン級を年間4～5隻を目標にしていますが、昭和57年には25万トン級を建造できる施設にする計画です。

投資額は、第1期工事に120億円57年完成までに300億円の巨費を投

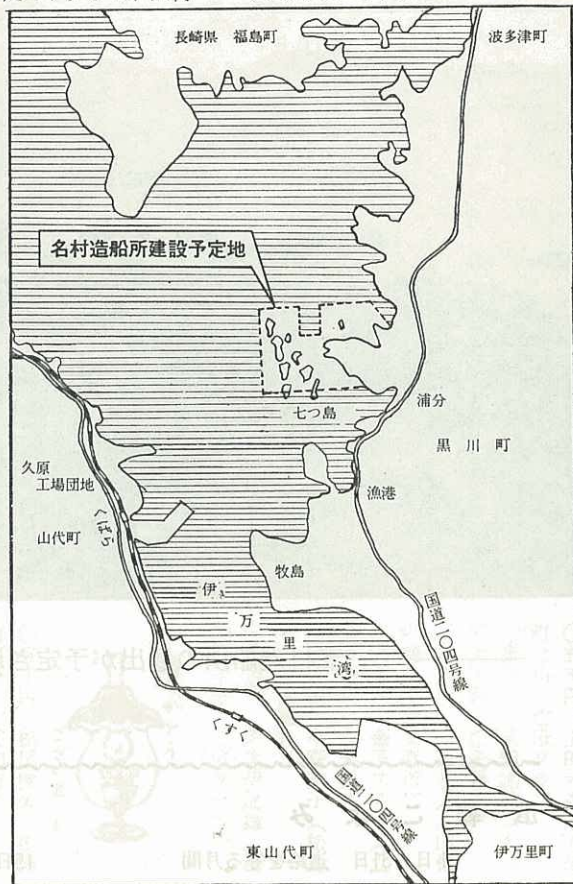
じます。

従業員は、はじめ1,800人を予定していますが、最終的には2,800人にふやす計画で、本社から約800人が派遣される予定です。また、出荷

額は第1期300億円と推定され、最終的には600億といわれています。昭和45年工業統計結果による市内工業の出荷額は180億円ですから第1期の出荷額と比較しても、約1.7倍に当たります。人口の増加も当然考えられます。

造船企業は総合重工業といわれ、造船に必要な関係工業は約40種、関連製品は約200種に及び鉄鋼・木材な

どの素材工業から原動機・機械付属部品・ぎ装製品などの産業が必然的に立地開発されることになり、こんご約8,000人ちかくの人口増加が見込まれています。



そこでは、政策綱領は争われず、もっぱら個人的な魅力が焦点となる。今の世の中は「良識」という一定の標準が欠けている。そして、誰もがそれぞれの価値観を最上のものとして主張する。良識の通らない世の中は力の強いもの勝ちの世の中になる。もちろん、今の時代に、力が強いということ、昔と違い腕力ではない今の世の中を支配できる条件、それは、お金からだんだん言論情報へと移行しつつある。そういう手段をもつ強いもの勝ちの世の中になつてしまおうとそれがある世の中は、一人では成り立たない。二人以上おれば必ずルールがある。そういうルールに立つたうえで自己主張であれば、それはむしろ世の進歩に役立つがルールまで捨てても、かえり見ない利己主義であればやがては、その社会は存立の基礎を失って、自らも墓穴を掘る事になってしまおうとしたちは、ここで自己本位の考えかたに走らず、新しい共通の地盤確立に向けて努力すべき時ではなからうか。

42年災害の復旧終わる

7月9日に合同慰霊式などの行事

被害総額 120 億円、それに12人の犠牲者を出した昭和42年7月9日の大水害から4年、その間えいえいと続けられた市民のかたがたや関係者の汗と努力によって、伊万里川・有田川下流の拡幅事業を除き、りっぱに復旧をなしとげました。

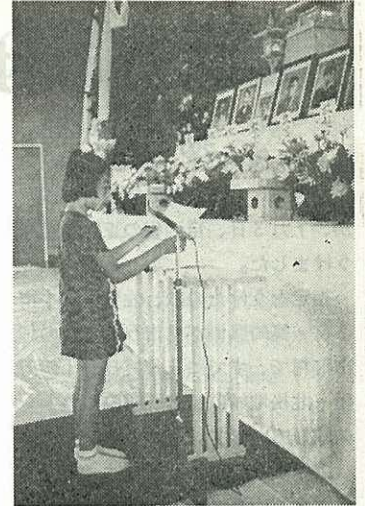
7月9日は、災害復旧推進協議会（前田新一会長）の昭和42年災害復旧完了報告式が、伊万里神社で行なわれたほか、市主催による12人の災害犠牲者合同慰霊式や災害復旧に努力されたかたがたへの感謝状贈呈式を伊万里中学校体育館で行ないました。

竹内市長は、市民を代表して、尊い犠牲となられた12人の御霊を前に災害復旧がりっぱに完了したことを報告するとともに、こんごの伊万里市の発展ぶりをしっかり見守ってほしいとあいさつしました。

また、当時、伊万里保育園に通っていた犬山昌子さん（当時4歳）の

仲良しだった久保田まゆみさん（伊万里小学校3年）は、「いっしょにブランコや草花をつんで遊んだ犬山さんはいまだここにいるの、わたしたちはもう3年生よ、みんな元気です犬山さんはなん組ですか、犬山さんの学校はきつとすてきな学校でしょうね、伊万里川はあと3年もすると大雨が降っても、あんなかなしいことは二度とおこらない川になるでしょう。犬山さんも天国で元気でがんばってね」と犬山さん霊にかたりかけ、列席者の涙をさそいました。

災害復旧に協力されたかたがたへの感謝状贈呈式は、前伊万里市長山



▷ 祭文を読む久保田さん ◁

口正次氏をはじめ消防団や婦人会のほか区長会長など 107 人のかたがたに竹内市長が一人ひとり感謝状を手渡し、労をねぎらいました。

全市民の黙とうを

8月9日は 長崎原爆投下の日

昭和20年8月9日午前11時2分は長崎に原子爆弾が投下された日です原爆は、一瞬のうちに数10万人の

尊い人命と莫大な財産を焼きつくしました。

わたしたちは、原爆の被災でなくなられたかたがたのごめい福を祈るとともに、26年を経たいまなお原爆病に苦しんでおられるかたがたの一日も早い回復と、いつまでもこの平和が続くことを願うものです。

8月9日の午前11時2分になるといっせいにサイレンをならして合図をします。市民のかたがたも、この時刻には手を休めて黙とうを捧げてください。

市内施設めぐり申込受付中

▷日時 8月31日 8時30分西肥バスセンター出発
▷募集人員 100人
▷申し込み方法 市役所秘書企画課か各町公民館へ会費を添えてお申し込みください。満員になりました締め切ります。

▷会費 400円（中食代を含む）
▷視察所 西肥バスセンター→大川内山窯元→伊万里窯業団地→立花台地→国見台→長浜団地→竹の古場公園→桶久ごみ焼却場→久原団地→文化センター→黒川造船団地予定地→西肥バス（解散17時）

一口にいへば、自己本位の考えかたが、しだいに若者の間に浸透しつつあるのではないかと思われる。政党の問題をとってみて、一党独裁から与・野党の二党対立へ、そして、多党化時代へというのが世の傾向であるが、いまはさらに、その多党化時代を過ぎ、脱政党化の様相を示している。

労働組合については、その意義を認めながらも、帰属意識は薄いというのである。現在のいどが、続くとも楽観している。

若い世代の勤労者の意識調査で、その平均像が描かれている。社会改良は認めるが、根本的改革は欲しない。支持する政党はなしというのが五十一パーセントである。経済的にゆとりのある生活を将来の第一の目標に掲げているが、現在の仕事は一応肯定し、賃金の上昇も現在のいどが、続くとも楽観している。



広域市町村圏本決まり

期待される広域行政

「伊万里・北松地域広域市町村圏」が、7月3日、自治省の正式指定を受けました。

指定をうけたのは、佐賀県側1市2町・長崎県側が2市5町2村の12市町村で、すでに6月17日、「伊万里・北松地域広域市町村圏協議会」を結成しています。

広域圏を設定する趣旨は、経済の目ざましい発展によって、市民の生活水準は急速に高くなった反面、道路の舗装・下水道など公共施設面は非常に立ち遅れています。また、交通や通信手段の発達によって、市民の日常生活上の行動範囲が広くなり

市民の日常生活圏に合った行政を行なうためには、市町村は共同して協力体制を整える必要があります。

協議会は、さっそく広域圏内の公共施設や福祉施設・人口動態など現況と問題点を分析して、ことし10月

ごろまでには広域行政の基本構想をたてることにしています。

なお、広域圏に指定されると、その計画策定に要する経費や公共施設の建設事業などに、国の財政援助が行なわれるほか、地方交付税の特別措置や起債が優先的に認められることになっており、伊万里湾開発とともに圏域内の道路・水資源開発など重要事業が円滑に進められることとなります。

交通事故うなぎのぼり

6か月間に358人死傷

交通事故は、うなぎのぼりにふえています。ことし6月30日までの6か月間に259件発生しました。昨年と同じ時期に比べ18パーセントの増

加です。

事故にあった人は358人（死者9人・傷者349人）で、昨年より29人ふえています。

事故のもっとも多いところは、大坪町57件・二里町33件・山代町29件・南波多町28件・東山代町26件で、国道沿いの事故が目立っています。

事故発生の原因別を見ると、よそ見や前方不注意が59件で、全体のおよそ23パーセント、次いで、追い越し23件・飲酒運転19件・スピードの出しすぎ16件など、運転者による事故がほとんどを占めています。

歩行者による事故も6件ありました。子どもや老人・婦人はとくにご注意ください。

これから暑さが厳しくなるにつれて過労運転や居眠り運転がふえます。疲れたり、ねむくなったら一時停車して休息してからハンドルを握りましょう。運転中チュウインガムをかむとねむけがしないといわれています。ためしてみたいかがでしょう

消防署の人事異動

▷消防署長＝井手敏男 ▷予防安全係長＝岩政国光 ▷消防司令補（係長待遇）＝田中実行 ▷同一豊増八次

道路使用は先ず許可を

工事などのため道路敷を使用するときは、その使用目的に応じて、あらかじめ道路管理者の「占用許可」または「承認」を受けなければなりません。

占用許可をうけるもの

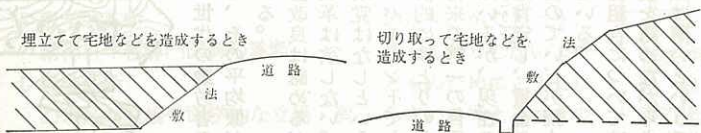
- ▷電柱・電線・変圧器・郵便差出箱 広告塔などを設置するとき
- ▷水道管・下水管・ガス管などを埋設するとき
- ▷鉄道や軌道を設置するとき
- ▷地下室や通路などを造るとき
- ▷露店や商品置場などを設けるとき
- ▷看板・標識・旗ざお・幕・アーチなどを設置するとき
- ▷工事用板がこい・足場・詰所などを設けるとき

▷土石・竹木・瓦など工事材料を置くとき

▷そのほか、道路の構造または交通に支障をきたすおそれのあるとき承認をうけるもの

▷道路敷を埋立て、または切り取ったり、側溝などを設けるとき
手続先は次のとおりです

- 国道202号線
佐賀国道工事事務所唐津維持出張所（唐津市山本）
- 国道204号線
伊万里土木事務所（伊万里市立花町坂口台地）
- 市道
伊万里市役所（伊万里市大坪町柳井町）



市政モニター随時通信

◎松浦簡易水道に、このところ再三薬品を投入されるため水がにごって使用するとき不愉快だ、なんとかならないか。

【おこたえ】

夏期に入って学校のプールなど急に水の需用がふえたため、水が不足して一時断水しました。断水すると配水管に空気だまりができて、送水をはじめたとき、その空気の作用で水が乳白色に変わるもので、薬品の投入量が多いわけではありません。

断水時によく見られる現象ですが害はありません。源泉ポンプなど整備を急いでいますので、今しばらくお待ちください。

広報紙にとじ穴を

もうけて

大坪町一市民

「広報いまり」を、毎号とじ込んで保存しているが今の広報は、とじ穴がないためとじ込むのに不便です次号からせひとじ穴をあけてください。

ことと、加工のためにいままでより発行が一日〜二日ほど遅れることになるため実施していません。

この経費は、広報印刷費のおよそ一か月分にも相当します。

したがって市民のかたにできるだけ市政の状況をお知らせするよう



に各月の頁数をふやすようにしてあります

【おこたえ】
秘書企画課長
広報紙にとじ穴をあけるととじ込みが便利です。
しかし、毎月十頁立てにして、加工賃だけで年間十万円ほどの経費がかかる

不便をおかけしますが財政事情がゆるすまでごしんぽうください。

課長をまじえ意見交換



市政モニター会議ひらく

昭和46年度の市政モニター会議を7月7日に開きました。

こんどの会議は、委嘱状の交付やモニターの役割などについての説明竹内市長から市政の現況と施政方針などについて話を聞いたあと、建設農林水産・保健衛生課など市民に直接関係の深い課長との意見交換を行いました。

当日の意見・要望などのおもなものは次のとおりです。

- 工業用水ダムの廃坑は事前に調査できなかったか。
- 新田川にかかっている黄金橋のかけかえを急げ。
- 市職員の事務能率を向上するため

に庁舎の建設は急務だ。

- 学校教職員の内職をよく耳にする
- 市街地に駐車場をつくってほしい
- 地価の高騰をさけるためにも開発公社はどしどし用地を確保せよ。
- 工業用水ダムは、工事を再開できるのか。
- 山代町桶久の鳴石掘地区は自然水位が上がり排水が悪い。実態調査のうえ対策をたててほしい。
- し尿処理問題で市民と業者とのトラブルがおきている。問題がおきないように市は業者と十分連絡をとり合ってほしい。

つくってもよい酒

悪い酒

家庭でつくってもよい酒は、13品目に限られていましたが、酒税法施行規則が改められて、ぶどう・穀類など以外はすべて造ってもよいことになりました。しかし、酒をつくる方法には、次の条件があります。

使ってはいけないもの

○米・麦・あわ・とうもろこし・こうりゃん・きび・ひえ・でんぷんまたはこれらのこうじ。

○ぶどう（山ぶどうを含む）

○アミノ酸・核酸分解物・有機酸もしくはこれらの塩類・ビタミン類無機塩類・色素・香料または酒類かす。

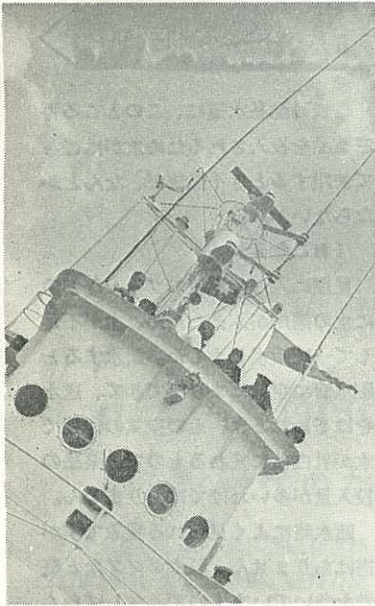
しょうちゅうを入れて

お酒をつくるときは、必ず、アルコール分20度以上の酒類（一般にしょうちゅうを使う）を入れて、発酵しない方法でつくらなければなりません。

自家用に限る

自家用以外につくることは禁止しています。

初の「港ま



巡視船「からつ」に乗って体験航海



伊万里中学生のバンド演奏会



自慢ののどを披露する 東洋バンボードチーム



伊万里川畔でのボート競争

唐津海上保安部長の辞令をうける一日船長様



伊万里港の貿易港としての躍進を
一部行事の延期もありましたが7月2
ました。海上保安部の巡視船や5隻の
験航海が行なわれたほか、事業所対
と市民の夕べなど多彩な行事が開か



街に練り出した商店街のタルミコシ



伊小プールの小中学生水上カーニバル



まつり"ひらく

原良子さん(黒川町)と一日保安部長の村内市長



佐世保海上自衛隊の市中パレード



5隻の巡視艇による海上パレード



巡視船「からつ」に乗り込む竹内一日保安部長



夜空を色どる花火大会

記念する「まつり」は、雨のため22日と23日の両日、盛大に行なわれ、巡視艇が港内に入港、観閲式や体術のど自慢やボウリング大会・JCなどでぎわいました。



伊万里市港まつり

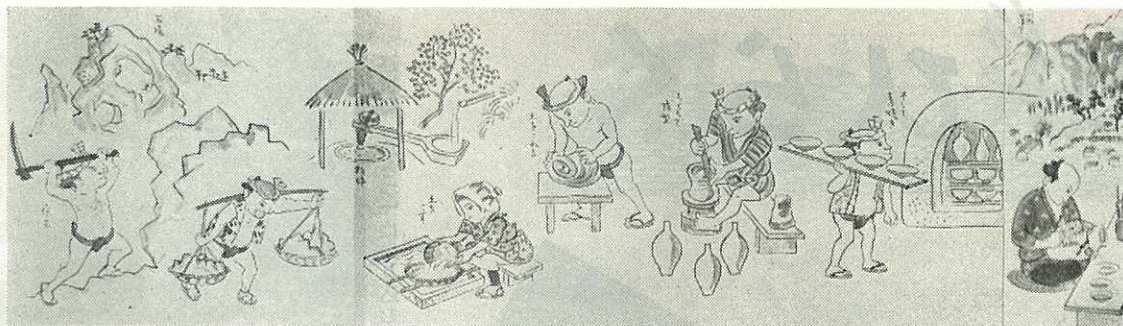
港まつり祝賀会



知名士大会で黒田節を披露する伊万里警察署長



花バスも運行、祭りに花をそえた



市民会館の壁画決まる

江戸時代のかま場風景を再現

市民会館は、10月末日完成を目標に工事を急いでいますが、会館の玄関ロビーを飾る壁画と舞台にかけるどん帳の図案が決まりました。

壁画に決まった図案は、福岡市の商業デザイナー西島伊三雄氏がえがいた「江戸時代風俗の古伊万里焼のかま場風景」です。

壁画は、高さ2.5メートル・長さ15メートルで、タテ33センチメートル・ヨコ50センチメートルの陶板を203枚組み合わせて造ります。

製作費はデザイン料を含めて200万円で、西島氏と有田町の岩尾磁器

株式会社が共同製作することになっています。

なお、この壁画の製作にあたっては、永竹威県文化室長の積極的な協力をうけました。

西島氏は、すでに7月18日から20日まで3日間、岩尾磁器株式会社に陶板に絵付けを終わり、岩尾磁器で青色（ゴス仕上げ）に焼成します。

絵は、磁石場の採石から陶土の粉さい・成形・絵付け・本焼・オランダ人と伊万里美人・伊万里港風景など、江戸時代の古伊万里焼のかま場風景をえがいた大作です。

デザインした西島氏は、世界観光ポスターコンクールでグランプリ入賞のほか、全国観光ポスターコンク

ール最優秀賞など、数多く受賞している有名なデザイナーです。

また、岩尾磁器は、陶板・タイル製造部門ですぐれた技術を誇っており、両者共同の大作には、西日本美術界でも大きな期待をよせています。舞台を飾る「どん帳」も、京都の株式会社丸昌の手で製作に入っています。

どん帳の絵柄は、室町調的なトンテントンの合戦もようを、金銀をあしらったつづれ織りのけんらん豪華なものです。

デザインは、京都の井牟苑之（いはやそのゆき）氏によるものです。製作費は、約600万円です。

この絵柄は、8社の図案の中から市民のかたの人気投票やトンテントン祭り関係者などの意見を参考にして決めたものです。

11月3日には、落成式を予定していますので、まもなく皆さんにご覧いただけます。



▷ 陶板に絵付けする西島氏 ◁

古い貯金通帳を

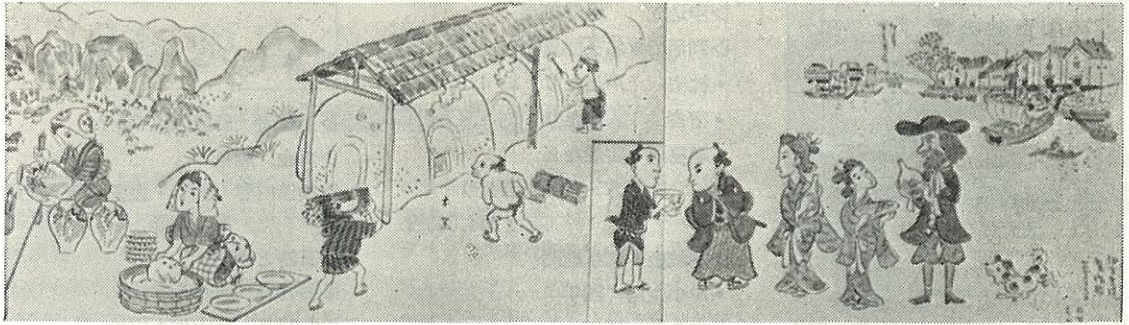
もう一度見てください

郵便貯金は、10年間利用しないでそのままにしておくと、無効になって国の収入になります。

郵政省は、該当者に対して事前にその旨通知しています。しかし、住所が変わって通知書が届かなかったもの、貯金残高がわずかだから、と受け取らなかった貯金が、昨年1年間に12億4,700万円もありました。

通常貯金の利子は、毎年3月末日に計算して元金に加えます。しかし貯金通帳にはそのつど利子記入はしません。したがって、通帳残高は少なくても、10年間には利子に利子が増えてびっくりするような金額になっています。

忘れていた貯金通帳はないか、もう一度調べてみましょう。



田地の貸借契約は標準額で 小作料協議会が標準小作料を決定

農地法の改正によって、昨年10月1日から農地の最高小作料の統制が撤廃されました。

改正後に賃貸借契約を結ぶものから適用します。したがって、貸主と借主が話し合いで、自由に小作料を決めることになります。しかし、妥当な小作料を決めるためには、一定の標準額が必要です。

そのため、農業委員会は、小作料協議会（貸手代表5人・借手代表5人・学識経験者5人の計15人）を設置して田地の標準小作料を、別表のとおり決定しました。

もちろんこれは、統制小作料では

なく、法律的にそくばくされるものではありませんが、協議会で十分検討して定めたものです。

こんごの貸借については、これを規律として尊重し、小作料を決めてください。なお、この標準小作料より、上田では30パーセント、中田と下田は20パーセントをこえるときは農業委員会が減額勧告をすることになっています。

詳しいことは、農業委員会におたずねください。

別表

(10a当：単位円)

区 分	上 田	中 田	下 田
▷ 粗 収 益	480kg	430kg	390kg
主 産 物	64,215	57,525	52,174
副 産 物	2,800	2,400	2,200
計	67,015	59,925	54,374
▷ 生 産 費	43,407	42,446	41,486
▷ 純 収 入	23,608	17,479	12,888
▷ 経 営 者 報 酬	6,855	3,035	2,619
小 作 料	16,700	14,400	10,300
勧 告 限 度 額	21,700	17,200	12,300

不用犬の回収日を変更

不用犬の回収日が変わりました。大川・南波多・東山代・山代地区は毎週火曜日に回収します。

不用になった犬は、午前中に不用犬箱に入れてください。

各地で犬による事故が発生しています。いらなくなった犬は捨てずに不用犬箱に入れるか、保健所または市保健衛生課に連絡してください。

また、飼犬を放し飼いにしている家庭がたくさんあります。

人にかみついてからは遅すぎます人に迷惑をかけないように、犬は必ずつないで飼いましょう。

中小企業者へ朗報

金融公庫が新しい融資制度

国民金融公庫は、最近、国・地方公共団体などで実施している市街地再開発事業や道路の整備拡幅事業などのため施設の移転・改造などが必要になった中小企業者のかたへ資金の融資を行ないます。

貸付額などは次のとおりです。

- ▷ 貸付金額 1,000万円以内
- ▷ 利率 年 8.2パーセント
- ▷ 貸付期間 10年以内
- ▷ 返済方法 月賦払い
- ▷ 据置期間 2年以内

▷ 保証人 1人以上

▷ 担保 原則として300万円以内は不要

▷ 申込先

国民金融公庫佐賀支店
(佐賀市神野町字一本松91・電話②3341番)

また、商工会議所や公庫代理店でも融資の相談や申し込みの取り次ぎをしています。なお、ほかにも流通近代化・公害・環境衛生貸付などの制度があります。

日本住宅公団特定分譲
住宅譲受申込者募集

▷申込者の資格

会社等の法人または事業を営む個人で、その使用する従業員に住宅を貸与し、または譲渡しようとするもの

▷申込戸数および構造

1団地6戸以上で、簡易耐火構造または耐火構造であること。(単身寮は12人以上)

また、店舗・事務所・倉庫等を住宅・宿舍と併設することもできる。

▷申込受付期限 8月31日

▷申込先 県建築課

▷利用できる公団資金

- ・社宅 1戸当たり 約 170万円
- ・宿舍 1人当たり 約 54万円
- ・事務所・店舗など
1平方メートル当たり
2万4,000円

▷割賦金の支払期間

- ・中小企業 20年
- ・大企業 15年

▷利率 年 7.8パーセント

▷問い合わせ先

県建築課または日本住宅公団福岡支所分譲住宅課
(電話 福岡 77-4111)

老人健康診査

▷対象者 65歳以上のかた

▷料金 無料

▷検診内容 診察・血圧測定・検尿
X線撮影

▷日時と場所

- 8月10日 牧島小学校
- 〳 11日 東山代小学校
- 〳 12日 黒川中学校
- 〳 17日 南波多公民館
- 〳 18日 大坪小学校
- 〳 19日 松浦公民館

※時間 13時30分～15時

算数の成績が特に悪い。・走るの
は普通だが器械運動がうまくできな
い。・教室ではだまってすわって
いて、口数が少なくおとなしい。

・人が遊んでいても仲間に入らずじ
っとそばで見ている。

こんな子どもは、学業不振児とか
精神薄弱児とかいわれていますが
その判別はむづかしいものです。

一般的に「ちえおくれ」ではない
かと思われる判別は、次のようにし
て行ないます。

▷担任教師の指導観察
行動特性・学業成績

▷学習能力

判断力・推理力・抽象力・巧み性
総合力

▷知能検査

個人検査は、判別のもっとも有力
な資料になります。

▷社会生活能力検査

身辺の処理・集団生活の適応能力

▷運動能力検査

平こう機能・調整力・協調性・生
育歴の調査(胎児のときから現在
までの成長のようす)

▷医学的診断

精神科や各専門医師の診断

▷総合診断

心理的な立場や医学的な立場・教
育的立場から専門家や経験者がい
ろんな角度から、深く、詳しく検討

特殊教育



(6)

します。

この判別は、専門医師や特殊学級
担任教師・児童相談所員・学校長な
どで構成している判別
委員会で行ないます。

別表は、心身障害児
童生徒の出現率と市内
にいる精薄児の予想数
ならびに精薄特殊学級
の現状です。

心身になんらかの障
害があっても早くから
その子どもに適応した
指導を行なえば、その
子なりによくなって伸
びていきます。あきら
めたり、かくしたり、
悲しんだりしないで子
どものためにどうした
らよいか考えるべきで
はないでしょうか。

しかし、障害児をも

つ親や特殊学級の児童生徒をもつ親
は、一部の人のたのべつ視や無理解
のために、入級させるまでにどれだ
け悩み、苦しんでおられるかわかり
ません。

心ないことばや態度で子どもやそ
の家族は傷つけられるのです。

社会の人のびとみんなか力をあわせ
て、あたたかく見守り、正しく育て
ていきたいものです。

伊万里市特殊教育推進協議会

判別委員長 井手東太郎

心身障害児予想数 (昭46.5月)

	出現率 (%)	小学校 (人)	中学校 (人)	計 (人)
視覚障害	0.08	4.89	3.13	8.02
聴覚障害	0.11	6.72	4.31	11.03
精神薄弱	2.07	126.64	81.16	207.80
肢体不自由	0.18	11.01	7.05	18.06
病弱・虚弱	0.49	29.97	18.81	48.78
言語障害	0.33	20.18	12.13	32.31
情緒障害	0.43	26.30	16.86	43.16
合計		225.71	143.45	369.16

特殊学級(精薄者)の現状 (46.5月)

	小学校	中学校	計
市内学校数	17	9	26
特殊学級保有校	13	8	21
特殊学級数	15	12	27
市内児童生徒数	6,118	3,921	10,039
特殊学級在籍数	104	86	190
特殊学級生割合	1.66%	2.19%	1.89%

こどものページ

将来は25万トンの船も

黒川町に大造船所ができます

黒川町の沿岸一帯や七つ島付近に 造船所の建設工事は、第1期から 大きな造船所ができることになりま 第3期にわけて行なわれることにな

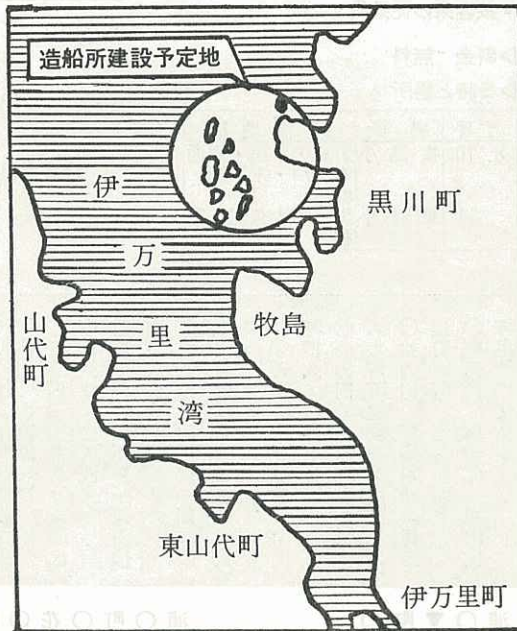
した。名村造船所という大阪の会社です。この会社は、いまは4万トンぐらいの船を造っていて、外国からの注文が30パーセント、日本の船が70パーセントぐらいです。日本向けの船のうち90パーセントは日本郵船の注文を受けています。

でも、近ごろはだんだん大きな船の注文がふえてきたために船を造るドックなどを広める必要ができました。しかし

いまの大阪の会社のちかくには土地がないためにこんど黒川町に新しい造船所を造ることにしたものです。

最近、このように大きな船が造られるようになったのは、造船技術が進んできたことでもあります、大きい船ほど荷物の運搬費が安くつくためです。

新しい造船所の敷地は、およそ50万平方メートルです。黒川町の沿岸一帯や七つ島付近を埋め立てて造ります。山代町久原にある合板工場の敷地が全部で約25万8,000平方メートルですから約2倍の広さになります。



っています。第3期工事の終わる昭和57年には25万トン級の船ができるようになります。

しかし、はじめのうちは7万トンぐらいの船を1年間に4~5隻造る計画です。いまライワン材などを積んで伊万里港に入港してくる船は、ほとんど3,000トンから4,000トンていどですから、ここで造られる船がどれくらい大きいか想像してみ

ましよう。

もちろん、造船所を建設する費用もばく大なもので、300億円もかかるそうです。

造船所で働く人も、はじめのころは1,800人ぐらいですが、57年ごろには2,800人にふやす計画です。

また、造船所ができあがったころには、船の売り上げは600億円にもなるそうです。昭和45年に調べた伊万里市内の240の会社の売り上げ高が約180億円ですから3倍以上というわけですね。

ところで、伊万里市の人口は、いまでも少しづつ減っています。しかし、これからふえてくるでしょう。なぜなら、造船所は、船のいろいろな部品や機械をたくさん使います。したがって、その部品や機械などを造る工場がたくさんできます。そうすると造船所やその工場で作る人や家族が伊万里市にどんどん移ってきます。いまの予想ではおよそ8,000人ぐらいはふえるだろうと考えられています。これから造船所や工場に働く人たちの住宅などがどんどん建てられて町が栄えてきます。

皆さんが大きくなったころ、伊万里市がどんなすがたに変わっているか考えてみただけでもたのしいですね。

水の事故に 注意しよう



ツ反検査とBCG接種

▷対象者

0歳～6歳未満(就学前)と満15歳～30歳未満のかた

▷料金 無料

▷日時と場所

月日	場 所	実施地区
8. 17 19	黒川小学校	黒川小校区
8. 17 19	波多津出張所	波多津小々
8. 18 20	南波多公民館	南波多小々
8. 18 20	大川中学校	大川小 々
8. 23 25	山代西小学校	山代西小々
8. 23 25	山代東小学校	山代東小々
8. 24 26	伊万里小学校	伊万里小々
8. 24 26	大川内小学校	大川内小々

※時間 13時30分～14時30分
※月日の上段がツベルクリン反応検査・下段がBCG接種

住 民 健 康 診 断

▷対象者 満15歳以上のかた

ただし、次のかたは対象になりません。

- ・高校生・大学生
- ・官公署・会社・事業所の従業員で結核健康診断をうけているかた
- ・接客業の従業員

▷料金 無料

▷日時と場所

月日	場 所	実 施 地 区
8. 10	牧島小	釘島・早里・中通本瀬戸・木須西
11	東山代小	和里・東大久保・福

12	黒川中	大黒川・塩屋・奥野
17	南波多公	小麦原・府招上 府招下・井手野 大川原・原屋敷 大柳井町・六仙寺 上古賀・下古賀 屋敷野・白野・永
18	大坪小	山・祇園町
19	松浦公	岳坂・梅岩・村分 下平・宿分・久良木・藤川内

※時間 14時～15時30分

妊 婦 検 診 と 相 談

8月10日 9時30分～12時

波多津町小島医院

〃 13時～15時

東山代町内山医院

17日 13時～14時30分

南波多町小島医院

大川出張所(相談)

次のかたからご寄付をいただきました。厚くお礼申し上げます。(敬称略)

社会福祉事業費へ

▽香典返しを寄付

〇貳万円 山口克己(松浦町桃川 亡妻カシ)

〇五千元 土井ツヨ(山代町桶久津 亡夫浅夫)

〇参千元 山下恵子(山代町峯 亡夫紀夫)

〇貳万円 田尻俊一郎(西宮市上田東町四番三 亡母イン)

〇貳万円 木寺徳男(山代町桶久 亡母トク)

〇壹万円 小島藤右エ門(大坪町屋敷野 亡母キク)

〇拾万円 松尾耕助(伊万里町本町 亡父熊助)

〇壹万円 林重年(東山代町里 亡父祐造)

〇壹万円 幸島政彦(松浦町下平 亡母フクヨ)

〇貳万円 川久保三郎(東山代町日南郷 亡妻サヨ)

〇壹万円 山崎貞一(南波多町府招上 亡父徳一)

〇貳万円 多田隆明(大川町大川野 亡父聖章)

〇壹万円 岩本平吉(大坪町上古賀 亡父忠蔵)

〇壹万円 永田カタ(山代町桶久 亡夫融)

〇五千元 上田大吉(大川町立川 亡母ツカ)

〇参万円 武田虎雄(大川町大川野 亡子秀幸)

〇参万円 三上重人(山代町桶久 亡父直市)

〇貳万円 金子フミ子(立花町西四 亡夫勇)

〇壹万円 小森安子(松島町 亡父幾治)

〇壹万円 伊東伊之雄(松浦町下分 亡母ヨシ)

〇五千元 池田哲男(南波多町原屋敷 亡二女まり子)

〇拾万円 河原ケイ(新天町 亡夫勘太夫)

〇五万円 村岡一(柴町 亡母治票)

〇貳万円 多田隆明(大川町大川野 亡父聖章)

〇五千元 小林進(大坪町古賀 亡母セヨ)

〇貳万円 光田いさを(黒川町塩屋 亡父芳太郎)

(累計八〇〇万四二〇〇円)

市庁舎建設基金へ

▽香典返しを寄付

〇壹万円 大野初雄(松浦町中野原 養母ミヨシ)

(累計一六六万八〇〇〇円)

市民会館建設基金へ

▽香典返しを寄付

〇五拾万円 黒木進(伊万里町上黒尾 亡養父右馬)

(累計一八万七九七五円)

交通安全施設費へ

▽香典返しを寄付

〇貳万円 大西健一(黒川町千瀧 亡三男法生)

(累計 貳万三〇〇〇円)

図書寄贈

市立図書館へ

〇明治大帝ほか十二冊 著者長谷川卓郎(南波多町笠推 前田ハナ)

(昭46・7・20現在)



ありがとう

ございました