

# 広報

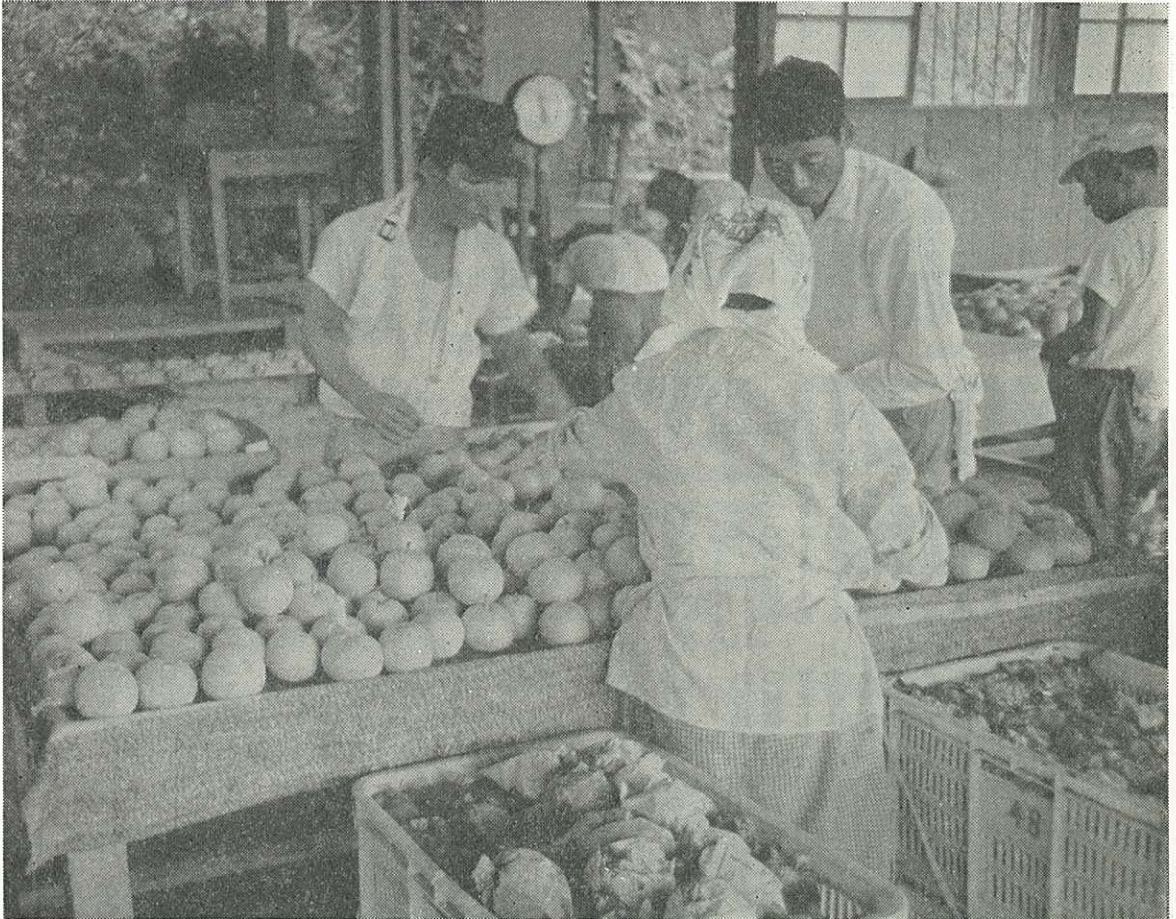
# いまり

|        |          |
|--------|----------|
| 市の人口   |          |
| 8月1日現在 |          |
| 総人口    | 59,575人  |
| 男      | 27,885人  |
| 女      | 31,690人  |
| 世帯数    | 14,769世帯 |

昭和29年8月19日  
第3種郵便物認可

○毎月1日発行定価1部5円昭和46年9月1日 伊万里市役所秘書企画課発行

No.211



—— “味の王者” 伊万里名産大川ナシ初出荷 ——

(8月4日、駒鳴選果場で)

♪ 秋の味覚、伊万里名産のナシが8月4日初出荷されました。  
 ことしは、玉のび・味とも最良で平年作を上回るものと期待されています  
 早生もの新世紀などに続いて20世紀や菊水など、9月中旬にかけてお  
 もに九州や関西方面に出荷されます。  
 主産地の大川・南波多など、市内の栽培面積は約109ヘクタールで、約  
 1,800トンを生産しています。

## 広報こよみ

- 1日～7日 性病予防週間
- 11日 二百二十日
- 12日 市民大運動会(国見台)
- 24日 秋分の日
- 24日～30日 結核予防週間



子どもらも見ているあなたの歩き方

# 9月



厳しい暑さも、ようやく峠を越し、幾分しのぎやすくなりましたが、七月中旬の大雨や台風十九号は、全国各地、特に九州地方に大きな被害をもたらしました

当地方でも七月十九日から二百五十ミリの雨量を記録、台風接近で一時は憂慮されましたが幸い、たいした被害もなく安堵しているところでございます。

さて、すでに市民の皆さんもご承知のとおり、県や市で折衝を続けていた、株式会社名村造船所（本社大阪市・名村源社長）の誘致が決定し、去る七月二十八日、佐賀県庁において、名村造船社長との間に、仮協定の調印を終ることができ

ました。ここにあらためて市民の皆さんにご報告申し上げるとともに、ご協力をお願いする次第でございます。名村造船所の進出予定地は、黒川町の金剛島地先一帯を予定されておりますがこれを機会に、県・市はこの地域を伊万里湾開発の拠点とすべく、この地域に百三十九万七千平方メートル

### 名村造船誘致に

## 全市民のご協力を

きました。

ここにあらためて市民の皆さんにご報告申し上げるとともに、ご協力をお願いする次第でございます。

名村造船所の進出予定地は、黒川町の金剛島地先一帯を予定されておりますがこれを機会に、県・市はこの地域を伊万里湾開発の拠点とすべく、この地域に百三十九万七千平方メートル

発電所などの誘致につとめてきましたが、すべて失敗に終わったことは、市民の皆さんもご承知のとおりであり、名村造船所の誘致成功は、伊万里市の歴史の一頁を飾るものであります。

市は、この大事業を達成するために「伊万里湾開発室」を秘書企画課内に設置して対処することにしたし

### 竹内通

### 教

ました。

また、こんごの市の総合的な開発につきましても当然計画の変更を必要とする部分がございますので、現在、作業を進めているマスタープランの再検討や、さきに設定された伊万里・北松地域広域市町村圏行政の進めかたについても、関係市町村と十分連携をとりながら進めていくことにしています。

また、こんごの市の総合的な開発につきましても当然計画の変更を必要とする部分がございますので、現在、作業を進めているマスタープランの再検討や、さきに設定された伊万里・北松地域広域市町村圏行政の進めかたについても、関係市町村と十分連携をとりながら進めていくことにしています。

しかしながら、本事業の目的達成のためには、漁業者の皆さんをはじめ土地の所有者、それに地元住民のかたがたに大変なご苦労とご迷惑をおかけすることになりますが、これらのかたがたのご理解とご協力がなければ、到底この大事業を達成することは不可能であります。

こんご、この事業を進めるに当たっては、関係者のかたと十分話し合いを進め、ご意見、ご要望など十分尊重し、特にこの事業のためには、漁業者や土地提供者への補償や転業対策などにつきましてはできるだけの努力をばらいたいと考えております。

また、名村造船所におきましても県市などの要望については、十分検討し、協力する体制をとっておりますので、関係者のかたがたや市民のかたがたの深いご理解とご協力を切にお願い申し上げます。

また、名村造船所におきましても県市などの要望については、十分検討し、協力する体制をとっておりますので、関係者のかたがたや市民のかたがたの深いご理解とご協力を切にお願い申し上げます。

## 万全な受け入れ体制を

### 名村造船所進出促進協議会を設立

ために、用地造成や受け入れ体制を確立するとともに、地元や市の要望事項など、関係機関へ積極的に働きかけることにしています。

また、地元の黒川町では、すでに7月17日、地元有志などによって名村造船所誘致黒川町促進期成会（会長森戸日吉黒川町区長会長）が発足しており、受け入れに万全を期しています。

け全市の組織のもとに、市をあげて協力体制をととのえることにしています。

協議会の会長には、竹内市長、副会長に梅崎市議会議長と伊万里商工会議所会頭を選び、こんご名村造船所や関連企業などの進出を促進する

名村造船所進出促進協議会の設立総会が、8月2日伊万里商工会議所で開かれました。

伊万里湾総合開発の中核ともなる名村造船所や関連企業の進出促進と受け入れ体制の万全を期そうと設立したものです。

協議会は、地元県議をはじめ、市議会や市内の関係機関・農林漁業者商業などの代表のほか学校長・各町区長会長・学識経験者などに呼びか

### 第3回臨時市議会

## 長浜ダム 工期を1年延長 副議長には前島常春氏を選任

第3回臨時市議会は、8月4日に招集、昭和46年度の一般会計補正予算と工業用水道事業特別会計補正予算を原案どおり可決したほか、7月から空席になっていた副議長と総務委員会の正副委員長を選出し、7日閉会しました。可決した議案の概要をお知らせします。

#### 農構事業は2か年事業で

昭和46年度一般会計予算に2,609万円を追加、予算総額は33億34万円になりました。

こんどの補正は、本年度から南波多町で実施している農業構造改善事業のうち、3か年事業で計画していた土地基盤整備事業を、2か年に短縮したために、本年度に予定していた27ヘクタールのは場整備事業を37.4ヘクタールに変更して、工事費や用地補償費など、農業費に2,637万円を追加しました。

また、工業用水道事業への出資金1,305万円のうち、57万円を減額しました。

これは、工業用水道事業に対する国・県の補助金がふえる見込みがあったため減額したものです。

#### 工業用水道事業に 1億1,590万円を追加

工業用水道事業の長浜ダム建設工事は、古い坑道のろう水防止工事が必要になったため、工期を1年延長47年度の継続事業費に1億1,590万円（国庫補助金4,506万円・県補助金2,213万円・起債3,200万円・市費1,671万円）を追加、47年度までの3か年事業で工事を続行することになりました。

事業費は、有田川からダムまでの導水施設やダム建設・ダムから各工

場への送水施設など総額5億1,573万円になりました。

工業用水道事業は、来年3月までの2か年継続事業で建設工事を進めていましたが、3月はじめの基礎工事中に古い廃坑が見つかりました。

市は、さっそく国・県・学者グループの協力を得て、地質・鉱工・土木の各専門分野で協議会を設け、現地調査や工法を検討した結果、地質（炭層）の傾斜は、ダム計画地の上流（西方）に向けて10度～12度にかけており、露出した廃坑の規模は小企業の炭鉱で、明治か大正のはじめに、残柱方式で採掘されていることがわかりました。

しかし、廃坑へのろう水を防ぐ工法や事業費・工期など、事業費の変更が必要になり、これまで国や県などと検討を重ねていたものです。

#### 総務委員長に岩永氏 副委員長に岩本氏を選任

7月から空席になっていた副議長は、選挙の結果、総務委員長であった前島常春議員が選ばれました。

そのため総務副委員長の岩永康徳議員が委員長に、岩本判三議員が副委員長にそれぞれ選任されました。

明治四年、伊万里を中心として伊万里県が設定された。それからちょうど百年目にあたることしの七月三日、伊万里市を中核の都市とする佐賀県と長崎県の県境を越えた「伊万里・北松地域広域市町村圏協議会」が指定された。

また、明治十四・五年ごろ軍港の誘致で佐世保と争いそれ以後、重工業の港湾としようというので、先輩のなみなみならぬ努力が積み重ねられてきた

がそれがいま名村造船所の誘致で九十年来の夢が実を結ぼうとしている

かつて、西九州の政治経済の中心として盛えた伊万里が、一世紀になんなんとする試練の歳月を経て、再びその地位へのスタートに立たんとしている。まさに、伊万里市にとって、ことしは歴史を画する記念の年ではない。いって過言ではない。

その昔、遠くは阪神・北越方面からも人が集つてきたが、いまでは、もともと伊万里にあった人口までが失われている。この点からいって、こしを浮揚の手がかりとして、昔の股賑（にぎやかで活気あふれる）にかえさねばならない。

しかも、これからの繁栄は、経済の興隆とともに同時に社会福祉が実現される必要がある。すべての人が、その繁栄を享受できることが考えられなければならない。その違いこそが百年にわたる人間の英知の進歩である。名村造船所の伊万里市進出のキャッチフレーズは「自然と対話のできる夢のある造船所」といわれているが、産業と環境がマッチし、すべての人がその恵沢（めぐみ）を享受できることになれば、なんとすばらしいことである。そしてその時こそ名実ともに広域圏の中核的都市にふさわしい伊万里市が実現する。すでに、チャンスは到来している。ただ、これをつかむかつかまぬかは、市民の良識にかかっている。チャンスは前からくる。ときにつかまなければ、後から追いかけても、そこにははやつかむべき前髪はない



明治四年、伊万里を中心として伊万里県が設定された。それからちょうど百年目にあたることしの七月三日、伊万里市を中核の都市とする佐賀県と長崎県の県境を越えた「伊万里・北松地域広域市町村圏協議会」が指定された。

また、明治十四・五年ごろ軍港の誘致で佐世保と争いそれ以後、重工業の港湾としようというので、先輩のなみなみならぬ努力が積み重ねられてきた

がそれがいま名村造船所の誘致で九十年来の夢が実を結ぼうとしている

かつて、西九州の政治経済の中心として盛えた伊万里が、一世紀になんなんとする試練の歳月を経て、再びその地位へのスタートに立たんとしている。まさに、伊万里市にとって、ことしは歴史を画する記念の年ではない。いって過言ではない。

その昔、遠くは阪神・北越方面からも人が集つてきたが、いまでは、もともと伊万里にあった人口までが失われている。この点からいって、こしを浮揚の手がかりとして、昔の股賑（にぎやかで活気あふれる）にかえさねばならない。

しかも、これからの繁栄は、経済の興隆とともに同時に社会福祉が実現される必要がある。すべての人が、その繁栄を享受できることが考えられなければならない。その違いこそが百年にわたる人間の英知の進歩である。名村造船所の伊万里市進出のキャッチフレーズは「自然と対話のできる夢のある造船所」といわれているが、産業と環境がマッチし、すべての人がその恵沢（めぐみ）を享受できることになれば、なんとすばらしいことである。そしてその時こそ名実ともに広域圏の中核的都市にふさわしい伊万里市が実現する。すでに、チャンスは到来している。ただ、これをつかむかつかまぬかは、市民の良識にかかっている。チャンスは前からくる。ときにつかまなければ、後から追いかけても、そこにははやつかむべき前髪はない

# 用途地域の素案できる

市都市開発課は、都市計画法や建築基準法に基づいた「用途地域」設定の作業を進めています。

設定する地域は、市街地とおよそ10年後に市街化すると予想されることです。

商店・住宅・工場などが入りまじっている市街地を次の8つの用途地域に分けてよい環境を保つために行なうものです。

設定する内容は、関係する地域で説明会を開いて市民の皆さんのご協力をお願いしていますが、さらにチラシを各家庭に配付して趣旨徹底を図り、ご協力をお願いすることになっています。

なお、設定される8つの用途地域のあらましは次のとおりです。

### ▷第1種住居専用地域

低層住宅地として良好な環境を保護するための地域で、工場・風俗営業施設など住宅環境をそこなうような建物は建てられません。しかし皆さんが日常生活に必要な店舗併用住宅や公衆浴場・小規模な郵便局などの建物は認められています。建物の高さは10メートル以内に制限されています。

### ▷第2種住居専用地域

中高層住宅も建つような住宅地域です。比較的高密度な住宅地という性格から、住宅環境の保護と同時に都市的な生活の利便にも重点をおき工場やボウリング場・旅館などは建てられませんが、店舗・事務所・病院などは認められています。また高さの制限もありません。

### ▷住居地域

住居の環境を保つための地域ですから、工場や劇場・キャバレー・トルコ風呂など住宅環境をそこなう建物は建てられないことになっていま

す。しかし、小規模な工場やパチンコ店・ボウリング場・ホテル・旅館などは認められています。

### ▷近隣商業地域

日用品を供給する商業などの地域です。一般の工場や劇場・キャバレー・トルコ風呂などの建物は建てられません。ただし、店舗や事務所小規模な工場は認められています。

### ▷商業地域

銀行や事務所・百貨店・間屋・専門店・劇場・映画館・料理店など各種の商業業務施設が集まる地域です

したがって、工場などの建築は制限されます。

### ▷準工業地域

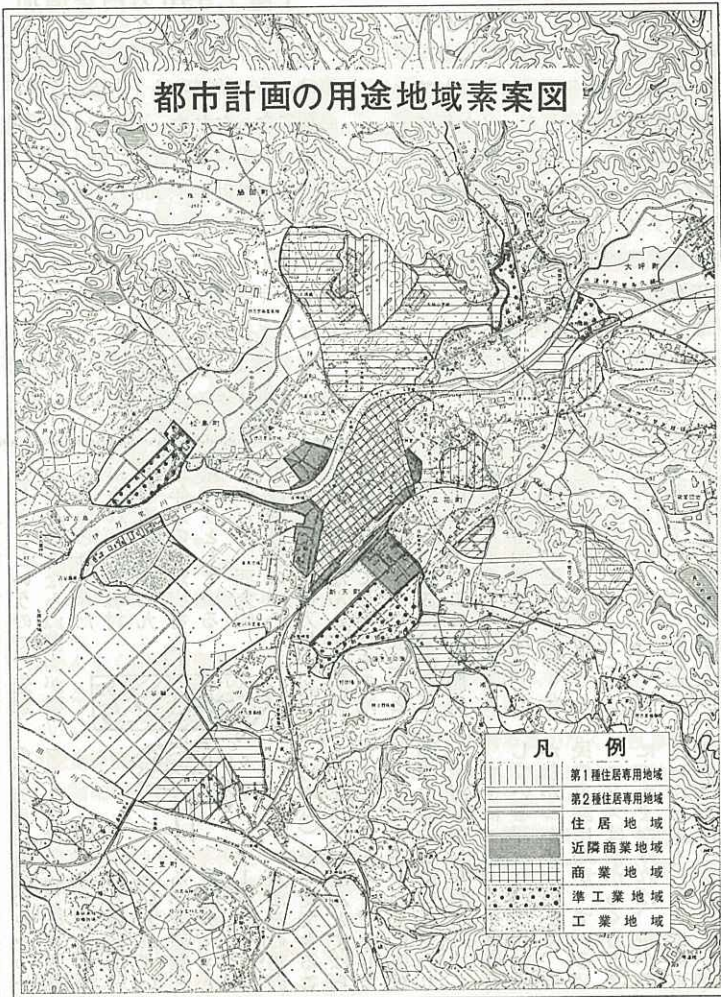
環境をそこなわない工業地域でとくに公害の発生・危険物を扱う工場を除いては、ほとんどの用途の建物が認められ、ほかの用途地域のなかでは最も制限がゆるい地域です。

### ▷工業地域

準工業地域で認められなかった工場が建てられます。住宅や娯楽施設店舗などは建てられますが、学校や病院・ホテルなどは建てられません

### ▷工業専用地域

工場はどんなものでも建てられますが、学校や病院・ホテル・住宅・店舗・娯楽施設などは認められないことになっています。



## 無数の土器や石器を発掘

### 白蛇山岩蔭遺跡の調査終わる

しろへびやま  
白蛇山岩蔭遺跡の第1次発掘調査が、県立博物館や佐賀大学考古学研究会・市郷土研究会などの調査団によって、7月24日から8月3日まで11日間にわたって行なわれました。

この遺跡は、東山代町脇野の岩戸山の山中で、高さおよそ10メートル幅50メートルにおよぶ岩壁の真下にあり、遺跡の中央には薬師堂が建てられています。

調査は、薬師堂をはさんで、右側(Aトレンチ)を幅2メートル・長さ6メートル、左側(Bトレンチ)を幅2メートル・長さ4メートルの広さで掘り下げました。

Bトレンチは、比較的に出土品が少なかったために1.5メートルまで掘り下げましたが、Aトレンチは無数の土器や石器片が出土したため日程のつごうで40センチメートル付近までで発掘を断念しました。

しかし、両トレンチから出土した遺物は、石器約3,000点・土器は約1,000点にもおよび、黒よう石のヤジリや刃器のほかには人骨や歯なども出土しています。

土器は、縄文時代晩期から中期ごろ(3,000年~5,000年前)のものと推定され、また、Bトレンチで発見した11の層からの出土品は、上層部が7,000年~1万5,000年前の縄文時

代早期から先土器時代、下層部分は石器が出土したことからみて縄文時代晩期から先土器時代までの文化層が確認されました。

なお、この遺跡は、近くにある岩戸山貝塚とともに昭和43年に発見されたもので、同年9月の予備調査で13層からなる層位が確認されており遺跡の規模や遺物の豊富さなどから岩蔭遺跡として国内でも注目される遺跡であることがわかりました。



## 地区ぐるみで文化財を保存

### 東山代町脇野地区の大念仏踊り

東山代町脇野地区に、古くから伝わる「大念仏踊り」の伝承式が、8月16日、同地区の宝積寺境内で行なわれました。

大念仏は、奈良時代に疫病除けの祭りとして空也上人(くうやしようにん)一遍上人(いっぺんしようにん)などによって始められたといわれ、全国8か所ほど残されているうちの一つです。

以前は、東山代町里の青幡神社に奉納されていたようですが、いつご

ろからか大干ばつときの雨乞い祈願行事として奉納するようになりました。

幌竹(ほろたけ)と幟(のぼり)を立て、古老や笛を吹く人を中心に白装束に身を固めた鼓者(こじや)4人・鉦者(しょうじや)4人がそのまわりに円陣をつくり「ナンモーホーイデーヤーホーイ」のかけ声とともに鐘・太鼓を打ち、ゆるやかな動作で踊りながら8周します。

この踊りは、世襲制になってい

特定の者しか踊れないことになっていましたが人手不足などで保存があやぶまれるようになったため、昭和34年3月、県の重要無形文化財に指定されたのを機会に、脇野地区ぐるみで保存することにしたものです。



### みんなで町を美しく!

- ◎ ごみは市指定の袋に入れよう
- ◎ 台所の残飯などは水を切ってから袋に入れよう
- ◎ ごみは収集日の朝出そう
- ◎ プラスチックや合成樹脂などは不燃物用の袋に入れよう

# 母の力で交通事故ゼロを

## 市交通安全母の会大会ひらく

市連合婦人会（前山ユキ会長）の交通安全母の会大会は、8月7日婦人会館に会員代表120人が集って開きました。

主婦の立場から、お互いが団結し交通安全の推進を図ることを誓い当日からさっそく「一円募金」を始めました。

大会では、松瀬フジさん（二里町交通安全母の会）松尾マキさん（瀬戸町・被害者代表）齊藤シヅさん（松浦町・女性ドライバー代表）山口美代治さん（木須町・交通指導員）が、それぞれ体験発表を行ない会員に深い感銘を与えました。

また、母の会大会は、ことし次のような事業を行なうことを決めました。

▷学校交通安全教育への協力と推進

▷交通安全総ぐるみ運動および各種団体との交通安全運動への積極的参加と推進協力

▷各町での交通安全会議の開催

▷運転手・子どもなど交通安全協力者の表彰具申

▷交通安全施設の整備充実の具申

▷母子家庭救済運動の展開

○一円募金運動の推進

○母子家庭相談業務の推進

### ◇交通安全母の会宣言決議◇

◎わたしたちは、道路交通法の理解に努力します。

◎「人は右」「車は左」の徹底をはかります。

◎道路を横断するときは、左右を確認し、斜め横断や車の直前、直後の横断はいたしません。

◎飲酒運転・無免許・無謀運転者のない家庭にします。

◎子どもに正しい通行方法を教え道路で遊ばせません。

◎子どもや老人・主人が家を出るときは、必ず笑顔で一声注意を忘れません。

# 交通遺児に愛の手を

## 伊万里青年会議所が募金運動

伊万里青年会議所（理事長曾我文雄・50人）の代表4人は、7月26日、市役所を訪れ、市内の交通遺児のために使ってくださいと、募金した1万5,447円を市に寄託しました。

青年会議所は第1回港まつりの23日、大映で開いた「J.Cと市民の夕べ」のおり、交通事故で親をなくした交通遺児に愛の手をさしのべようと会場入口に募金箱を置き、入場する市民に呼びかけたものです。

市は、この善意の募金を交通遺児のために有効に使うことを検討しています。

市内には、一家の柱である父やいつも微笑を忘れず、身のまわりの面倒をみてくださったやさしい母を交通事故で失ったかわいそうな児童生徒が、45人もいます。

わたしたちは、この不幸な子どもたちに心のこもった励ましと愛の手をさしのべようではありませんか。



# 手をつなぐ被爆者の会

## 伊万里・西松浦地区被爆者友の会を結成

伊万里・西松浦地区被爆者友の会の設立総会が、8月6日、蓮池町の婦人会館で開かれました。

伊万里・西松浦地区には、原爆のためなくなったかたや被爆した人たちが約160人もいます。

総会当日は、26年前の被爆の日を

思わせるような炎天でしたが、50人ちかくの被爆者が集まり、会則などを審議したあと、会長に岩崎明氏（伊万里町搦町）を選び、こんご被爆者の健康管理や援護措置の問題など一致団決して活動を進めることを決めました。

### 郵便貯金会館オープン

郵政省は、郵便貯金創業100年記念事業として、全国10か所に郵便貯金会館を建設していますが、熊本市水道町に建設している「熊本郵便貯金会館」が9月20日開館します。

会館は、郵便貯金をしたお客さまなら、自由に利用できます。

利用ご希望のかたは直接会館へ申し込んでください。

▷電話（0963） 55-6311

▷利用料金（1人当たり）

洋室（2人室）1,000～1,500円

和室（2人室）1,500円

ク（4人室）1,200円

いずれもバス・トイレ付き。

# 伊万里湾開発室を新設

## 8月1日付で職員一部異動

伊万里湾総合開発と七つ島周辺の工業団地の開発を進めるため、秘書企画課内に伊万里湾開発室を設置したことと、10月末日完成する市民会館の運営など、充実を図るため8月1日付で次のとおり人事異動を行いました。

広域圏指定や農業構造改善事業のほか名村造船誘致など、最近は新規事業がふえています。職員をふやさない方針で、できるだけ兼務体制をとりました。

- ▷兼伊万里湾開発室長＝富村繁雄（秘書企画課長）
- ▷同企画担当主任＝吉武久雄（秘書企画課参事）
- ▷同企画担当＝嘉村政則（商工観光課長補佐）
- ▷同＝池田忠夫（秘書企画課）
- ▷同開発担当主任＝米沢兼助（専任）
- ▷同開発担当＝山口竹四（専任）

- ▷同＝高取厚美（専任）
- ▷秘書企画課市民会館設置事務局＝丸田分作

なお、伊万里湾開発室は、建設課を仕切って設置しました。

電話は、公社線㊟2111内線53番 農協有放2404

また、秘書企画課の農協有放電話は総務課と共同使用で2481番です。

## 深江局長が勇退



8月31日付で、深江貞雄氏（前議会事務局局長）が退職しました。

深江氏は、昭和23年山代町役場にはいり、合併後は選管事務局長・福祉事務所次長・監査委員事務局局長を歴任したあと山代公民館長兼山代出張所長・議会事務局局長として23年余の長きにわたり地方自治の発展につくされました。

## 離農者に一時金支給

離農者に「離農給付金」を支給します。

対象者は、昨年10月発足した農業者年金に加入できなかった20歳以上の農業経営主で、農業をやめるまで30アール以上の農地を、引き続き5年以上耕作していた人と、自分の耕作地（自・小作地）のすべてを農地として手放した人に支給します。

ただし、10アール未満の自家菜園ていどの耕作は認められています。支給額は次のとおりです。

- 50アール以上の耕作者35万円
- 30アール以上の耕作者15万円

市職員採用試験を次のとおり行ないます。

### ▷職種

- ・一般事務職員
- ・消防職員
- ・幼稚園教諭
- ・保母
- 幼稚園教諭と保母は、免許取得者および取得見込みの者

### ▷受験資格

昭和21年4月2日から昭和29年4月1日までに生まれた者（学歴・居住地は問いません）

### ▷第1次試験

- 日時と場所 10月17日午前9時集合。県立武雄高等学校
- 試験内容 高校卒業ていどの一般知識および知能について5枝択一式問題60問の筆記試験（試験3時間）
- 第1次合格者発表 10月27日市役所に掲示するほ

か本人に通知する。

- ▷第2次試験 第1次試験の合格者
- 日時と場所 11月中旬 市役所
- 方法 口頭試問・作文試験・身体検査・身上調査
- ▷最終合格者発表 12月下旬
- ▷合格者 採用候補者名簿に登録し欠員などが生じたとき採用する。

## 市職員募集

- ▷給与 2万7,300円（行政職6等級2号給）のほか給与条例に基づく諸手当を支給する。
- ▷第2志望制度 受験者は、同一試験区分間の第2志望まで認める。（例） 一般事務職で受験する場合、第1志望を伊万里市、第2志望に県職

を志望できる。ただし、一般事務職から消防職などへの志望は認めない。

### ▷受験手続および受付期間

受験申込書に必要事項を記入し写真（4月以降撮影したもの）1葉を添えて下記に申し込むこと。ただし、第2志望をする者は写真2葉添付のこと。

- 受付期間 9月27日まで

### ○申込先

佐賀市城内1丁目1番59号 佐賀県人事委員会事務局 電話 ㊟～2111内線593 ㊟～7467（直通）

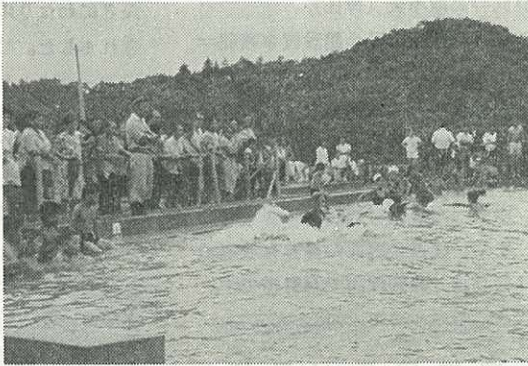
- 申込用紙 市役所総務課職員係または県人事委員会事務局にあります。

※詳しいことは市役所総務課職員係に問い合わせてください。

# おじさんたち、ありがとう

## 松浦町上分部落にプールが完成

松浦町中野原の上分部落（高田初雄公民館長・70世帯）が「子どもたちが安心して泳げるように」と建設を急いでいたプールが、8月4日に完成、部落の子どもたち（約70人）は、夏休み中、思



うぞんぶん水泳をたのしみました。

上分部落の子どもたちは、近くに泳ぐ場所がなかったために、毎日4キロもはなれた松浦小学校のプールで泳いでいましたが、部落にプールができて、みんな大喜びです。

プールは、長さ20メートル・幅9メートルの6コースで、深さも安全性を考慮して80センチメートルにしています。

プールの水は、近くのため池から自然流下させ消毒して使うようにしています。

建設費の190万円は、同部落の松

尾磨基さん（昨年8月死亡・当時72歳）が寄付した100万円と、残り90万円は部落の人たちが出し合って造りました。また、プールの敷地6アールは、同部落の山口卓次さん（56歳）が、自分の田地を無償で提供し

### モシモシ短信

受話器をとったらすぐ名のろうベルが鳴ったら、すぐ出て「ハイ〇〇です」と名のりましょう。もし、3回以上ベルが鳴ったら「お待ちせしました」のひとつことを忘れないように。

ています。

松尾さんは、息をひきとる2日前部落のために役立ててくださいと100万円を寄付したもので、部落では松尾さんの善意を無にしないようにと話し合い、子どもたちが一番困っているプールを造ることにしたものです。

プールのそばには、子どもたちがいつまでも感謝の気持を忘れないように、松尾さんたちの善意を石碑にきざみつけています。

## 順調に育った養殖エビ

### 波多津漁協が車エビを養殖

波多津漁業協同組合が、ことしはじめて試験養殖した、釣りエサ用の車エビが順調に育ちました。

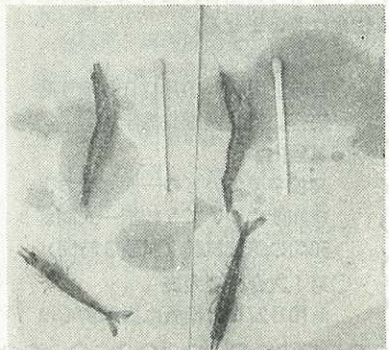
沿岸漁業の振興に役立てばと、市が20万円の予算で、実験的に養殖を委託したものです。

波多津漁港の入口付近に、イカダを組み、タテ1メートル・ヨコ2メートル・深さ2メートルの網のイケス6つを設け、7月6日に佐世保水産センターから取り寄せた体長1.5センチメートルの稚エビ2万匹を放流、イ貝のむき身を与えて育てた結果、約1か月で体長が5センチメートルに成長しました。

食用の車エビ養殖は、県内でも44年から玄海町や肥前町で試験養殖していますが、伊万里湾は冬期の水温が低く、エビの越冬には適していないことから釣りエサ用の養殖をここ

ろみたものです。

養殖場の管理をしている同町浦の漁業大石嘉一さん（46歳）は「エサづくりにかなりの手間がかかることと、どのていどの歩どまりになるかが問題だ」といっていますが、いまのところエビは、1匹20円で取り引きすることにしており、採算が合えば市は、こんごも漁業者に奨励することになっています。



### 消費者通信

#### 「ふきん」と「ぞうきん」

「ふきん」は病気の仲人ともいわれ、夏の腹くだしのうち80パーセントはこのふきんが原因です。

先ず手をふく、マニタ・ほうちよう・食器・うらごし・フライの水気とり・きゆうりしほりなど、ふきんの効用は数えきれません。それだけによごれが早く、バイキンが付着します。「ふきん」と「ぞうきん」は使いみちが全然ちがうもの。「ふきん」は常に熱湯消毒し、いつも清潔にして家庭の健康を守りましょう

消費生活苦情相談員 永山松江



広報は月末までに  
届けてほしい

東山代町一市民

市の広報は、毎月月上旬に届くが、月始めの行事など済んだあとに知ることがある。発行日を早めて、月末までには家庭に届けてほしい。

【おこたえ】

秘書企画課長

広報は、市政の状況を詳しく伝え市民のかたがたの理解と協力を求める役割をもつものです。したがってより早く家庭に届くことが使命です。

しかし、なかには配布が遅れてご迷惑をかけています。

現在の編集日程を参考までにお知らせしますと、次のとおりです。

- ▽原稿締切 二十日
- ▽編集終了 二十二日ごろ

▽印刷と校正 七日～八日  
▽発行 翌月一日

しかし、議会や市民に伝えるべき重要なものは、二十日以降の場合でも、できるだけ掲載するようにしています。

また、予防接種などのお知らせは、発行日から十日



ほど予備期間をおき「広報いまり」

には、その月の十日から二十日ごろまで「市役所だより」に二十日から翌月十日ごろまでのものを掲載しています。

ご意見のように月末までに家庭に届くようにするためには、さきの日程を繰り上げるほかありませんが、発行後できるだけ早く家庭に届くように、関係者のかたがたのご協力をお願いします。

# ヤクルト容器は回収する

## 生活学校が業者と対話集会

伊万里たちばな生活学校（浜中集委員長）は、7月のテーマに清涼飲料水の問題をとりあげ、7月21日に清涼飲料水の製造業者（コココーラ・森永乳業・ヤクルト・吉田飲料）などを招き、中央公民館で対話集会を開きました。

要望や質問に対する業者のかたがたからの回答のおもなものは、次のとおりです。

問 ヤクルトの容器公害に対してどのような処置をとるか。

ヤクルト 容器を入れる袋を配り回収する。

問 牛乳もプラスチック容器になると聞くと、プラスチックにかえる理由は何か。

森永乳業 人手不足をおぎなうためとビンよりいくらか単価が安い。

問 袋入り牛乳はふしよく度がわからない。

森永乳業 一般家庭でも一週間はもつが、店の配達が多いので販売店などに保管条項の指導を徹底する

問 牛乳には「要冷蔵」としてある

のに休日前日は休日分まで増配されている。暑い時期は危険ではないか。

森永乳業 冷蔵庫がない家庭など毎日配達を希望されるところは申し

# 明るくなった城山公園

伊万里商店街青年部会（会長本山貞夫・42人）は、8月10日の夜城山公園につくったぼんぼりの点灯式を行ないました

青年部会は、町内商店街の青年が協力しあって商店街の振興と環境の整備を図ろうと5月3日に結成、46年度の事業として市民の憩いの場であり、商店街の夜景が一望できる城山公園にぼんぼり建設を計画町内の各事業所や商店に呼びかけ、総工費156万円をかけて建設したものです。

ぼんぼりは、公園登り口から広場まで5メートルの間隔で建てられて



出てほしい。  
問 コココーラには、カフェインとリン酸が含有しているが、子どもに害はないか。

コココーラ 含有量はお茶などより少ない。基準以下だから心配ない

問 コココーラのびんが破裂した事件についてはどう処置したか。

コココーラ 当分の間、ホームサイズは製造を中止する。

います。  
出席者を代表して竹内市長がスイッチを入れると113燈のぼんぼりにあたりがともり、公園がぱっと明るくなりました。

公園には、いままで5つの水銀灯がありましたが、心ない人のためにこわされています。市民唯一の憩いの場である公園をいつまでも美しくきれいにしておきたいものです。

# 江里口さんが連続優勝

## 第14回 青少年柔剣道大会ひらく

第14回青少年柔剣道大会（主催＝伊万里地区防犯協会・警察・西部高体連・小中校長会・市教委）は、8月8日、小中学生・高校生60チーム約280人が参加して伊万里中学校で開かれました。

会場をうめた約500人の観衆の声援を受け、日ごろみがいた技を競い伊万里高の江里口さんが、個人の部で3年連続優勝をとげました。

成績は次のとおりです。

### ○柔道個人

#### ▷小学校

- 1位 広島正雄（伊万里小）
- 2位 木須健太（ 〃 ）

#### ▷中学校

- 1位 三溝勝裕（伊万里中）
- 2位 村岡俊男（ 〃 ）

#### ▷高校

- 1位 田中啓三（伊万里農林）
- 2位 西森勇二（伊万里学園）

### ○剣道団体

#### ▷中学校

- 1位 伊万里中学校A
- 2位 山代中学校A

#### ▷高校

- 1位 有田工業高等学校
- 2位 伊万里農林高等学校

### ○剣道個人

#### ▷小学校

- 1位 弘川貴紀（山代東小）

- 2位 林宏安（大川内小）

#### ▷中学校

- 1位 石井三博（伊万里中）

- 2位 楠田啓生（ 〃 ）

#### ▷高校

- 1位 高山貞二（伊万里商高）

- 2位 副島一臣（伊万里学園）

### ○剣道団体

#### ▷小学校

- 1位 大坪小学校A

- 2位 福住少年剣道会A

#### ▷中学校

- 1位 伊万里中学校A

- 2位 伊万里中学校B

#### ▷高校

- 1位 伊万里農林高校A

- 2位 伊万里商業高校B

### ▷女子個人

- 1位 江里口優子（伊万里高）

- 2位 大古場久美子（伊万里商）

教室の片すみに黙ってすわっている子、どもりながらことば少なく答える子、話すことが聞きづらく内容もわかりにくい子、話したり、読んだりすると友だちが笑ったり声が小さくて聞えないというような子、遊んでいる子どもたちからとり残されてしまうような子、家ではしゃべるが学校では口をきかない子などは、言語障害の子どもに多いものです。

言語障害といえば「どもり」ばかりのように思われていますが、例記すると次のようなものがあります。

#### ▷構音障害

サカナをタカナと言ったり、ラッパをアッパと言ったりする。

#### ▷話し声の異常

高すぎる声・低すぎる声・しわがれ声・かすれ声など。

#### ▷どもり

ポポポボク・アーシーターなど始めの音が出にくい。

#### ▷ことばの発達の遅れ

幼児語や舌たらずというようなもの。

#### ▷口蓋裂によるもの

声が鼻からぬける。特にサ行や

## 特殊教育



(7)

カ行が出にくい。

#### ▷脳性マヒによるもの

ほかの障害と重複する場合があります。

#### ▷かんもく症や自閉症

ことばを持っているが、話さない。

#### ▷聴覚障害によるもの

聞えが悪いため思うように話せない。

また、市内小中学校生の中には出現率からみると33人の言語障害児がいることとなります。

はっきり「どもり」とわかるものは別として、幼児語や早口・おそ口

というような子は、特別に支障もないためにそのままにしているものです。

ことばは、人間関係を正常に保ち社会生活を円滑に営むための最も重要なものの一つであり、わたしたちは、一日の休みもなくことばを話しことばを使って用をたしています。

もし、ことばに障害があるために心理的なひげめを感じたり、学校や家庭で不便に思ったり、社会生活につまづきやひずみをきたすようなことがあれば不幸なことといわなければなりません。

言語障害児の特徴は、いろいろして落着きがなく、自分の意志を發揮できないために学習の進歩も遅いものです。また、行動面でもひっこみ思案で、明るさがなく、乱暴になったり、うつぶんのはけ口を他に求めるようになるものです。

こうした障害児は、早く発見し適切な処置をほどこすことが最もたいせつなことです。

伊万里市特殊教育推進協議会

判別委員長 井手東太郎

# こどものページ

## 11の町と手を結ぶ

### 県境を越えて広域圏を結成

さいきん しんぶん こういさ  
最近、テレビや新聞などで「広域  
しちようせんけん  
市町村圏」ということばがよく使わ  
れています。広域圏とはどんなこと  
か簡単にお知らせします。

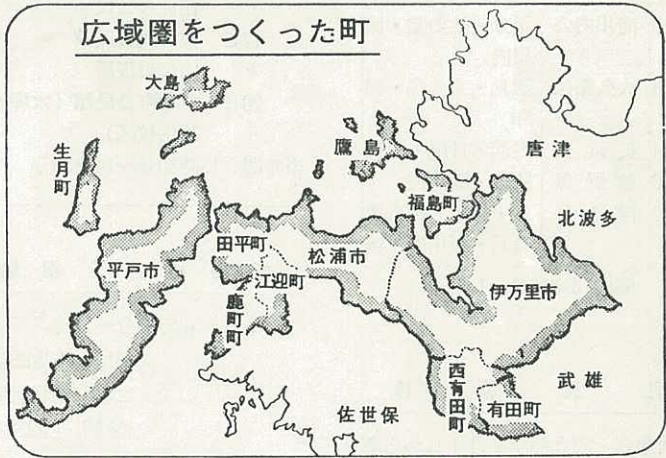
だいたい「町」というのは、伊万  
里市・有田町などのように、その町  
の人口のちがいで市・町・村に分け  
られています。

そして、その町や村の道路や学校  
などは、その町に住んでいる人たち  
の税金や、町で利益をあげたお金な  
どで造るしくみになっています。で  
すから、裕福な町ほど整備が進んで  
いるわけです。

しかし、最近、農村から都会へ  
出て行く人がふえ、地方の町や村は  
どんどん人口がへり、しだいに町が  
さびれてますます少なくなってきています

その反面、人の生活は都会なみに  
よくなってきています。それに、自  
動車など交通機関がどんどん発達し  
て簡単に遠くまで行けるようになり  
人びとの生活範囲がだんだん広くな  
ってきました。それに比べて、わた

私たちの暮らしに密接な関係のある  
道路や水道・ごみの始末などは、都



会に比べて整備が遅れています。  
しかし、小さな町や貧乏な村では  
いくら整備を進めようとしても、財  
源などのつごうで、なかなか思うよ  
うに整備がはかどりません。  
こうした問題を、なんとかして解  
決しようとするのが「広域市  
町村圏」という制度です。

「広域市町村圏」というのは、人  
口およそ10万人ぐらいいき標準になっ  
ていて、市ぐらいの人口をもつ町を  
中心に、そのまわりの町や村を仲間  
に入れ、仲間にはいった市や町村が  
いちように発展するように、お互い  
に協力しあって住民のためになる暮  
らしやすい町を造っていかうとい  
うのがねらいです。  
伊万里市は、合板工場や焼物工場  
などが、たくさん誘致されつつあり  
ますが、人口はまだへっています。

それにわたしたちの町は、人口のわ  
りに面積が広くて道路の整備なども  
たいへん遅れています。

そのため、伊万里市のまわりの市  
町村といっしょに、広域圏をつくら  
うということになり6月17日「伊万  
里・北松地域広域市町村圏協議会」  
を結成しました。

協議会にはいった市町村は、同じ  
さがけんない ありたまち にし  
佐賀県内の有田町・西有田町と、伊  
万里湾に面している伊万里市に長崎  
県の松浦市・平戸市・福島町・江迎

町・田平町・鹿町町・生月町・鷹島  
村・大島村の12市町村です。

これから、これらの町の人たちと  
いっしょに、伊万里湾の開発はもち  
ろん、道路や消防・ごみ処理など  
それぞれの町の人たちが一番困って  
いるものから整備していくことにし  
ています。

現在、協議会の人たちがいっしょ  
に集まって、これから進めていく  
いろいろな事業の内容を真剣に話し合  
っています。

事業は、来年から始められますが  
いままで町ごとに造らなければなら  
なかった建物なども、これから共同  
して造れるようになります。また水  
が不足したときは隣町からもらうこ  
ともできるなど、わたしたちの暮ら  
しは便利になり安心して生活できる  
ようになるでしょう。



住民健康診断

▷対象者 満15歳以上のかた  
ただし、次のかたは対象になりません。

- ・高校生・大学生
- ・官公署・会社・事業所の従業員で結核健康診断をうけているかた
- ・接客業の従業員

▷料金 無料

▷日時と場所

| 月日   | 場所   | 実施地区                 |
|------|------|----------------------|
| 9.10 | 滝川内公 | 下分・辻の堂・滝川内           |
| 13   | 大久保保 | 国見・大久保・福和            |
| 14   | 長浜公  | 長浜・日尾・天神             |
| 16   | 脇野保  | 脇野・浦川内               |
| 20   | 楠久公  | 峯・楠久・楠久津<br>鳴石・福川内・城 |

※ 時間13時30分～15時

乳児検診

▷対象者 昭和45年9月1日から昭和46年8月31日までの出生児

▷日時と場所

9月8日 波多津出張所

- ◇ 9日 黒川出張所
- ◇ 10日 南波多出張所
- ◇ 13日 二里出張所
- ◇ 16日 松浦出張所
- ◇ 17日 山代出張所
- ◇ 22日 東山代出張所

※時間 13時～14時30分

ただし、二里出張所の乳児検診は13時から15時までです。

種痘第1期予防接種

▷対象者 昭和45年7月1日から昭和45年12月31日までの出生児

▷料金 無料

▷日時と場所

- 9月13日 黒川出張所(立目校区を除く)
- ◇ 波多津出張所
- 14日 松浦公民館
- ◇ 二里出張所
- 16日 大川出張所
- ◇ 南波多公民館
- 17日 東山代公民館
- ◇ 山代出張所
- 20日 柳井町公民館(大坪・大川内校区)

※時間 13時30分～14時30分

妊婦検診と相談

9月7日 9時30分～12時

黒川町小島医院

二里町毛利病院

松浦町近藤医院

◇ 14日 9時30分～12時

波多津町小島医院

◇ 14日 13時～15時

東山代町内山医院

職業訓練生募集

自動車整備・配管

伊万里総合高等職業訓練校(東山代町里)で訓練生を募集しています

▷職種と定員

自動車整備科10人・配管科30人

▷訓練期間 1年

▷資格 中卒者またはこれと同等以上の学力を有する者

▷入校手続 願書に健康診断書(公立病院・保健所から1か月以内に発行されたもの)を添え、職業安定所に提出すること。

▷申込期限 9月25日

▷入校許可 職業安定所と訓練校が協議し、適性判定のうえ許可する

▷入校日 10月5日

▷経費 教科書・作業服代など、約4,000円・後援会費 月200円

▷寄宿舎 通校困難なものは入寮できる。寮費は無料

▷特典 在校中は、失業保険の受給延長・失業保険のない者には訓練手当・技能修得手当・寄宿手当・通校手当・受講奨励金(配管科のみ)が受けられる。通校者には学割もある。

※詳しいことは、職業安定所または訓練校庶務課に問い合わせること。

次のかたからご寄付をいただきました。厚くお礼申し上げます。(敬称略)

社会福祉事業費へ

▼香典返しを寄付

○老万円 犬塚俊夫(瀬戸町早里 亡父研助)

○五千元 吉田正(黒川町大黒川 亡母ヘル)

○五千元 桑原太蔵(伊万里町上土井町 亡母サキ)

○老万五千元 森敏之(大坪町六仙寺 亡父安太郎)

○老万円 松本義雄(大川町井手口 亡父健次郎)

○老万円 有馬宏孝(東山代町里 亡長女宏美)



- 五千元 松尾栄(波多津町浦 亡妻スマ子)
- 貳万円 岸川栄蔵(伊万里町元町 亡母シゲ)
- 五千元 山崎清美(東山代町里 亡母ツル)
- 五千元 福地梅乃(伊万里町元町 亡母つね)
- 老万円 前田セイ子(東山代町大久保 亡夫吉秋)
- 五千元 中島サモ子(大川町立川 亡夫寛蔵)
- 貳万円 田中辰次(東山代町天神 亡父円助)
- 参万円 深江正晴(山代町楠久 亡母ナカ)

▼篤志寄付

○五百円 匿名(伊万里警察署経由)

○老万五千四百四十七円

(伊万里青年会議所代表 曾我文雄 交通遺児に愛の手を募金を)

○老万八千七百拾八円(愛の一円塔募金歳末同情金として恵まれないかたへ)

(累計六万九千九百六十五円)

(昭46・8・20現在)