

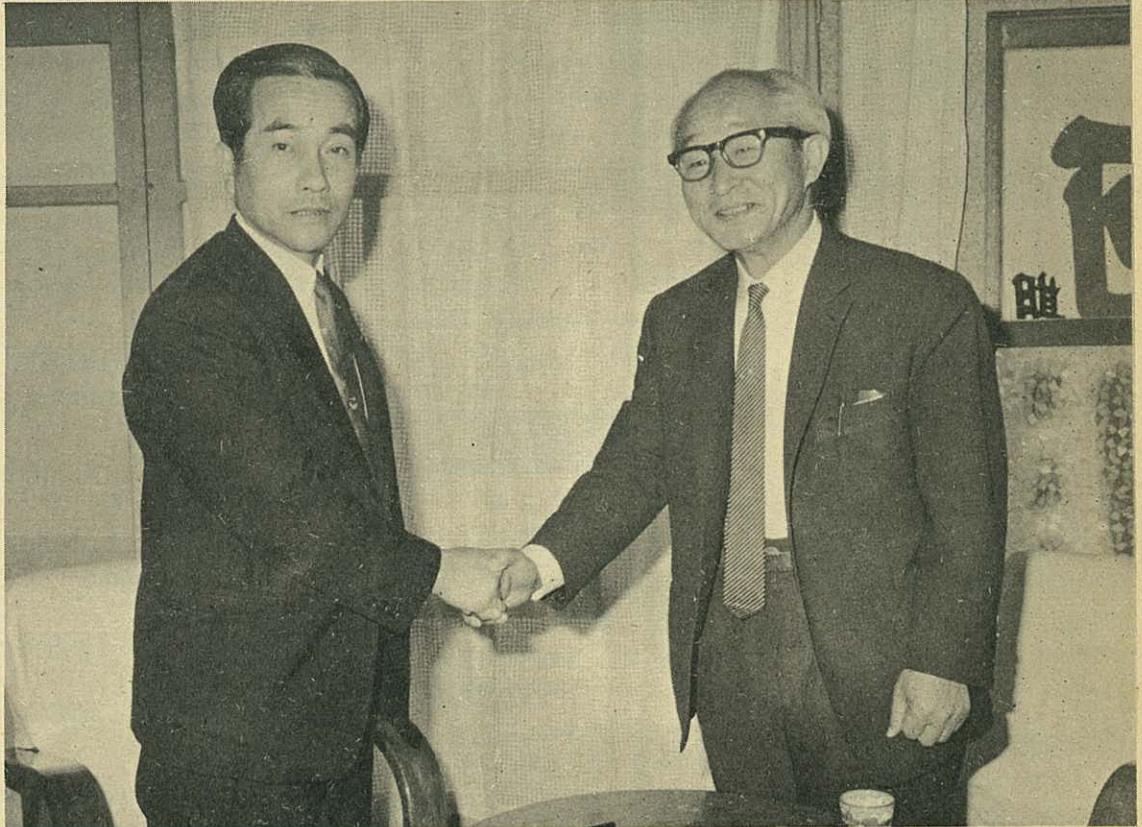
広報

いまり

市の人口
 5月1日現在
 総人口 62,156人
 男 29,316人
 女 32,840人
 世帯数 15,056世帯

昭和29年8月19日
 第3種郵便物認可

毎月1日・15日発行 定価1部5円 昭和45年5月15日 伊万里市役所秘書企画課発行 No. 195



——事務引き継ぎを終わって

握手する竹内市長（左）と前市長山口正次氏（右）——

5月8日、前市長山口正次氏から竹内市長へ事務の引き継ぎが行なわれました。

市民会館建設・伊万里湾開発・工業用水道・立花台地開発をはじめ、各課の懸案事項・財政状況など市役所事務全般についての引き継ぎをしたものです。

広報こよみ

- 22日 法律相談日
- 28日 交通事故相談日
- 30日 文化財保護法公布記念日
- 6月1日～7日 水道週間
- 6月1日 気象記念日
- 6月4日～10日 歯の衛生週間
- 6月7日 計量記念日

☆あなたの町や部落で明るい話題がありましたら市役所秘書企画課広報統計係へお知らせください。

伊万里市は交通安全宣言都市です

無理するな 遠くに見えても車は速い

5月15日号

第3回臨時市議会

助役に西村正俊氏決まる

収入役は山口数雄氏

竹内市長就任後、初めての臨時市議会は5月9日に開かれ、助役・収入役の選任・市税条例の改正など6件を審議可決しました。

◇空席になっていた助役に西村正俊氏（にしむらまさとし・49歳）を選任しました。

西村氏は、昭和37年7月から39年3月まで、県からの出向職員として市企画課長を勤め、市の事情に通じています。また、県庁では、昭和34年9月から37年7月まで地方課市町村行政係長、昭和39年4月から42年8月まで財政課長補佐、昭和44年7月からは、国民健康保険課長など、市町村行政と関係の深い部門を歴任竹内市長の女房役として活躍が期待されます。

◇収入役には、山口数雄氏（やまぐちかずお・51歳）を選任しました

山口氏は、昭和10年3月に佐世保高等簿記学校を卒業、昭和12年8月東山代村役場入り、市合併のあとは税務・徴収・財政各課長を歴任、昭和44年7月から福祉事務所長として勤務していました。

軽自動車税の減免条件を緩和
身体障害者のために

◇市税条例の一部を改正し、税負担の均衡と軽減を図ることにしました。改正したおもなものは、次のとおりです。

○障害者・寡婦・未成年者・老年者に対する市民税は、いままで前年の所得金額が30万円以下であれば非課税でした。45年度から限度額を32万円に引き上げました。

○市県民税の所得割額だけの納税者で税額が500円以下であれば、6月に一括納入することになりました。

○歩行困難な身体障害者が持っている軽自動車の税金は、減免しています。ことしから、さらに減免の適用範囲を拡げます。18歳未満の身体障害者と同一家族が所有する軽自動車・身体障害者と同一家族が、身体障害者のために持っている軽自動車も減免の対象になります。

身体障害者のための軽自動車は、障害者の通学・通院や仕事のために同一家族が運転する軽自動車のこと

です。

○ことしは、土地の評価がえを行いませんでした。評価がえで、宅地などは、いちじるしく評価額が高くなる可能性があります。評価額の上昇割合によって負担調整率を適用して税負担を緩和し均衡をとっています。いままでは、評価額の上昇割合が8倍以上であれば調整率は、1.3でした。これを、8倍以上～25倍未満1.3、25倍以上を1.4に改めました。

◇同和地区住宅改修資金の貸し付け限度額40万円を50万円に引き上げました。

◇ごみ焼却場建設の請負金額を、209万円増額し、5,049万円にしました。

増額したのは、新たに灰出し施設を作ることにしたためです。

西村正俊助役の略歴

大正10年2月11日生
昭和14年3月 佐賀中学校卒業
昭和15年2月～昭和20年8月 南満州鉄道K K勤務
昭和20年8月～昭和21年3月 兵役
昭和21年10月～昭和23年3月 県国民健康保険組合連合会専事
昭和23年3月～昭和28年1月 県民生部保険課勤務
昭和28年1月～昭和30年9月 県総務部人事課
昭和30年10月～昭和34年9月 県総務部地方課
昭和34年9月～昭和37年7月 同市町村行政係長
昭和37年7月～昭和39年3月 伊万里市企画課長
昭和39年4月～昭和42年8月 県総務部財政課長補佐
昭和42年9月～昭和44年1月 同秘書課長補佐
昭和44年1月～昭和44年7月 県経済部参事
昭和44年7月～昭和45年5月 県厚生部国民健康保険課長

山口数雄収入役の略歴

大正8年3月14日生
昭和10年3月 佐世保高等簿記学校卒業
昭和12年8月～昭和14年8月 東山代村書記
昭和14年12月～昭和21年7月 兵役
昭和21年8月～昭和26年10月 東山代村書記
昭和26年10月～昭和27年6月 県社会福祉専事
昭和27年7月～昭和29年3月 東山代村書記
昭和29年4月～昭和29年5月 伊万里市事務吏員
昭和29年6月～昭和35年5月 総務課庶務係長
昭和35年6月～昭和37年6月 国民健康保険課長補佐
昭和37年7月～昭和38年3月 税務課長
昭和38年4月～昭和39年6月 徴収課長
昭和39年7月～46年6月 財政課長
昭和44年7月～昭和45年5月 福祉事務所長

水道の将来を考えよう

6月1日～7日は水道週間

6月1日から7日までの1週間は「水道週間」です。水道週間は、水道のある家庭・これから水道をひこうとする皆さんに、水道のことを知っていただき、水道の将来を考えていただくための週間です。

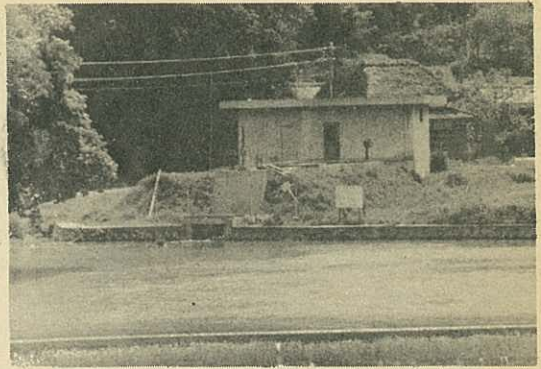
水道は、健康で明るい文化生活に欠かすことができません。朝起きて顔を洗い、口をすすぐ、疲れをいやす暖かいお風呂など水道は、いつでも、どこでもわたくしたちの生活を豊かにしてくれます。

市には、上水道のほかに、松浦・波多津・楠久・浦の崎にそれぞれ簡易水道があります。給水人口は約3万3,000人で毎日約8,000トン給水しています。最近、給水人口や1人当りの給水量がふえ、水源の確保が大きな問題になっています。

水源として利用している地下水や

河川の表流水だけでは需要をまかないきれません。これは、全国的な問題であり、こんご、大規模なダム建設海水の淡水化など水源対策が必要です。

上水道施設は、二里町川東にあります。水道週間中だけでなく、いつ



▶有田川にある上水道取水施設◀

でも施設を見学できます。水道水ができるまでを見ていただき、水道を正しく認識してほしいものです。

こしたり、電気器具をこわしたりします。

落雷のおそれがあるときは、電気器具をコンセントからはずし、テレビは、フィーダー線をはずすことです。



電気豆知識

雷に注意しよう

落雷は、火災の原因になったり、人命を奪うこともあります。雷は、非常に高圧の電気です。家の近くの配電線や引込線などに落ちると、高圧の電気が家に入りこみ、火災を起

わたくしも皆さんの仲間

市の発展に全力を尽くす

西村正俊



▶西村助役◀

急な解決をせまられていません。しかも、どの問題を見ても市民皆さんのご理解とご協力がなければ解決できないものばかりです。わたくしも微力ではありますが

責務の重大さを痛感

山口数雄



▶山口収入役◀

行政にたずさわってまいりました。いまや、伊万里市は、伊万里湾開発・伊万里川拡幅都市開発・市庁舎建設など幾多の重要懸案事項が山積しております。この重要な時期の収入役として責務の重大さを痛感しています。

このたび、助役として、ふたたび市政に参画させていただくことになりました。久しぶりに我が家に、帰ってきたような気がいたします。さきに、新市長の誕生を見、新しい感覚による市政のスタートがきらめました。発展途にある本市は、当然のことながら、開発に伴う多くの問題をかかえ、早

市民の皆さまに収入役就任のごあいさつを申し上げます。収入役就任をお受けしましたものの、はたして皆さまのご期待にそい得るか危ぐいとしております。昭和十二年、東山代村役場に奉職しましてから三十二年、軍隊生活約七年を除き、その大部分を地方自治

ですが、皆さんの仲間に入れていただきますとともに市長の意図を体し、市の発展のために、ごん身の力を傾けてまいりたいと存じます。どうかよろしくお願ひ申し上げます。皆さんのあたたかいご指導とごべんたつを心からお願ひ申し上げまして就任のごあいさついたします。

ポンプ積載車を配置

人)や防災資材などを積むこともできます。消防本部は、できるだけ早く統合と配車を終わる計画をたてています。

消防本部は、小型動力ポンプ積載車2台を購入し、松浦町提の川と東山代町里に配車しました。

消防団の現在の陣容は、12分団・120部・2,300人です。こんご、70部に統合し、団員を1,470人にする計画です。そのため、計画にしたがい、積載車の配車を進めています。

松浦町は、梅岩・岳坂・村分の3部が合併、東山代町は、東大久保と里が統合しました。

統合で不要になる50台のポンプは部落に自衛消防を作ってもらい活用する考えです。

自衛消防は、消防団の退団者で組織されます。

ポンプは、水利が良ければ、積ん

だままで放水できます。道がせまくて、車が通らない所は、ポンプだけ運び、消火にあたることにしています。

積載車は、このように、火災だけではなく、水害時など、人員輸送(定員10



▶松浦町と東山代町に配車したポンプ積載車◀

雨季をひかえ 防災パトロール



雨季をひかえ、4月27日・28日の2日間、災害危険箇所をパトロールしました。

二里町炭山の危険ボタ山・山代町筒原ため池・有田川や松浦川の沿岸など28か所を市・警察署・土木事務所の関係者が視察し対策をたてまし

た。災害危険箇所や防災の心得などは、「6月1日号広報いまり」でお知らせする予定です。

電話エチケット

「違います」ガチャン。これはどうもいただけません。まちがってかかってきたときにも、ていねいに「こちらは〇〇です」と答えましょう。

かけたほうは「しまった」と思っているのですから、こういうときに親切に答えられると、好感をもって迎えられるものです。

それが、いつ・どこで宣伝されるかわかりません。「〇〇はいいところらしい」といわれるのと、「〇〇は不親切だ」といわれるののとは雲泥の差です。

まちがい電話にも親切に答えましょう。

—————*—————*—————

電話のかけかたなど映画フィルム・録音テープなどをお貸しします。電報電話局へご相談ください。



▶有田川金武付近を視察◀

夕がたに多い子どもの交通事故

1日のなかで、子どもの交通事故の起きやすい時間を調べた結果、幼児は、正午ごろから多くなり、午後4時から6時にかけて最高に達しています。6時を過ぎると急激に減っています。

学童も、放課後、つまり12時を過ぎるころから事故が増加しはじめ、幼児と同じように午後5時から7時までが最高です。

午後5時から7時といえば、子ど

もたちも夢中になっていた遊びに疲れ、家へ帰る時間です。幼児も、母親などの監視が夕食のしたくなどで不十分になりがちです。

また、この時間は、しごとを終わって職場や自宅へ帰りを急ぐ車も多くなり、事故の危険もさらに多くなることと思われます。

忙がしい時こそ、子どもたちから目をはなさないように十分注意しましょう。

市政モニター随時通信

◎交通標識は、電柱や建物のかげになり、目につきにくい。市内の地理に不案内の者は、案内標識を見おとして反対方向に通り返り、深夜、民家呼び起こすこともある。アーチ式の標識はできないか。

おこたえ 提案の交通標識は、関係機関と打ち合わせ、検討します。市内では、祇園町の森永三差路の標識が特に見にくいようです。杉の生がきなど障害物を除去するように、国道事務所へ要請しました。

(総務課)

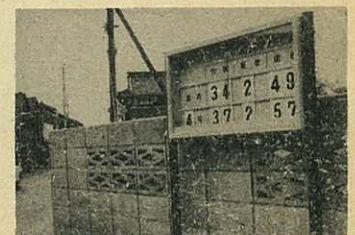
◎火葬場の待合室は、畳敷きが多い。できればいたてで仕切り、個室にしてほしい。

おこたえ 自家用車がふえ、多いときは、いすがたりないようです。全部を畳敷きにはできませんが、土間を4室に仕切るよう計画しています。(保健衛生課)

「交通事故発生件数を揭示」

交通事故の発生状況を知らせる掲示板が、市役所入り口にできました。掲示板は、ふえる交通事故の恐ろしさを知らせるとともに、交通安全の認識を深めてほしいと市交通対策協議会が設置したものです。

工事費3万5,000円は、交通事故でなくなられたかたの遺族からいただいた寄付金をあて、寄付の趣旨を生かすことにしたものです。



▶市役所前の交通事故表示板◀

交通事故防止を

真剣に考えよう

自動車を運転するとき、どうすれば事故を起こさないか。また歩く人も、自転車に乗る人もどうすれば事故にあわないかを真剣に考えよう。

運転するときには、交通規則を守ることはもとより、家族全員のあたたかい心がけが必要だ。家を出るとき「事故を起こさないよう……」また雨の日などは「スリッパに気をつけて……」など家族のひと声が事故防止に役立つと思う。



また、毎日の生活に感謝し、家族とのいさかいをなくし、明るくすがすがしい気持ちで運転することが肝心だ。

ほとんどの車には、交通安全の「お守り札」がある。車に乗るとき、お祈りすることも心をひきしめる効果がある。「お守り」なんかと思う人もあるだろう。しかし、「お守り」は、かざりものではない。安全を心がけるために役立てるべきものだ。

飲酒運転・いねむり運転などは、もつてのほかだ。一生を台なしにするだけでなく、一家の破滅、相手も悲惨な生活を余儀なくされてしまう。運転する人・歩く人の心がけしだいということに肝に銘じてほしい。

大川町 松尾菊太

身障者の軽自動車税減免

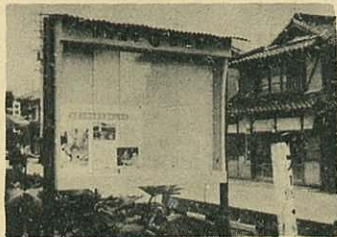
——申請は市民課へ——

身体障害者のための軽自動車の税金の減免条件を緩和しました。減免を受けたいかたは、市役所市民課へ申し出てください。

▷減免の対象になる軽自動車

- 障害者が所有し運転するもの
- 18歳未満の障害者と生計が同じ

「広報掲示板を設置」



▶久原駅前の広報掲示板◀

最近、企業がふえ、乗降客が多くなった久原駅前に市の広報掲示板を設置しました。

市の行事などをそのつどお知らせします。

広報掲示板は、伊万里駅前・西肥バスセンター・大川農協・東山代町里にも設置しています。

者が所有し運転するもの

- 障害者の通学・通院・仕事などのために生計を一にする者が運転するもの

障害者とは、足が悪いなど歩行困難な障害者のことです。

▷申請に必要なもの

- 減免を受ける者の住所・氏名と障害者との関係
- 身体障害者の住所・氏名・年齢
- 運転者の住所・氏名と障害者との関係
- 身体障害者手帳
- 運転免許証

そのほか、詳しいことは、市民課へお問い合わせください。

交通事故相談は

毎週第2・4木曜日

場所は市役所市民相談室

被害者だけでなく、加害者も事故の処理でお困りのかたは、お気軽にご相談ください。

無料で相談に応じています。

2種目に大会新

国見台陸上競技選手権

第6回国見台陸上競技選手権大会は、5月5日、福岡・長崎・佐賀の各県から670人の選手が参加して開かれました。

一般男子・女子とジュニア男子・

女子にわかれ26種目に熱戦を展開、大会新・タイ記録がそれぞれ2種目生まれました。

大会新記録は次のとおりです。

大会新記録

- ジュニア女子 200メートル
江川節美 (佐世保東商) 27秒5
- ジュニア女子槍投げ
浜岡淳子 (中村学園) 36m64

伊万里陶業 長浜保育園に70万円寄付



▶ 棒高跳の決勝 ◀

東山代町長浜保育園 (高峰博雄園長・園児75人)の増築工事が終わりました。

落成式は、5月29日に行なわれ、当日、伊万里陶業株式会社 (岩田蒼明社長・村田謙四郎工場長)は70万円を寄付しました。

同保育園には、伊万里陶業従業員の子弟35人が通園しています。このため、伊万里陶業の操業にあわせ、時間外や祝祭日などの特別保育が必要になります。特別保育のお礼をかね、園舎の



▶ 新築の園舎で遊ぶ長浜保育園児 ◀

増築費用にあててほしいと寄付したものです。なお、高砂工業株式会社伊万里工場からも寄付があり、増築費用にあてています。

区民総出の親睦会 大川町駒鳴

4月23日、熊野神社 (大川町駒鳴)の祭礼が行なわれました。

駒鳴部落 (101世帯・450人)の氏子たち全員は、神社に集まり、豊作祈願の神事のあと、境内でそれぞれ持ちよったごちそうで酒宴を開き子どもクラブの剣道大会や保育園児のおどりなどでにぎわいました。

この行事は、古くから駒鳴部落に伝わるもので、4月15日と10月5日の年2回行なわれています。

駒鳴部落は、ほとんどが農家で、水田のほかに、なし・みかんなど果樹栽培の盛んな部落です。

ことしは、4月15日の祭礼

日ごろがなしの交配期であったために23日に延期していました。

落合区長の話

部落民全員が集まって、1日を語り合い親睦をはかっている。また、10年前から毎年9月にはソフトボール大会を開いている。水泳プールも区民の協力できりっぱにできあがった子どもクラブも剣道を通じて健全育成につとめている。



▶ 部落総出で楽しむ熊野神社祭礼 ◀

暮らしのメモ

牛乳

朝、食事をぬいて売店などで牛乳をガブ飲みしている人をよく見かけます。

ガブ飲みは、口の中で、だ液のまざりかたが少なくなるため胃の中で牛乳のタンパク質と脂肪がかたまつて不消化物をつくり、下痢や異常発酵をおこす原因になります。

牛乳を飲むときは、ビスケットかクラッカーなどをつまみながらゆっくり飲むことが必要です。

また、牛乳に砂糖をいれて飲む人があります。砂糖は、身体の中で分解されて酸ができます。酸は、牛乳のカルシウムと中和しますので、だいたい損になります。

北 欧 見 聞 記

⑥ スウェーデン

目を見張る社会福祉

平均的サラリーマンの税負担30~40%

スウェーデンの社会保障は、イギリス・ニュージーランドなどとならび完備しています。

社会福祉国家として発展した背景には、スウェーデンがナポレオン戦争以来、150年のあいだ戦争をせず、他国が戦争で、損害を受けたのに対し、平和的に国内建設を進めたことが第1にあげられます。

スウェーデンの社会福祉の目標は「生活のかてを日目の労働にたよっている個人を、法律やそのほかの社会的手段で、あらゆる危険・困難から有効に守ること」にあります。

旅行中、あちこちの乳児院や託児所・老人ホームを見学しました。わたしの文章では、とてもそのすばらしさを表現することはできません。PHPという雑誌に、スウェーデンの老人ホームを「まるで王宮だ。国王だってこんなりっぱなところには住んでいないだろう」と書いてありました。

このように完備された社会福祉施設や年金制度を見れば、わが国の社会福祉は足もとにも及ばないと思います。しかし、社会福祉国家とは、重税国家であり、国民の多くは、そのことに重い負担を感じながら生活していることを知ったのです。

中間的階層サラリーマンの平均税負担は、所得の30~40%、所得の多い人になると80%、あるいは95%にもなるそうです。また、国家予算に占める社会保障費は40%に達しています。そのため、福祉制度は完全に近く、例えば出産した母親に、6万3,000円の手当を支給します。ふた子以上であれば、1人増すごとに3

万2,000円を増額します。

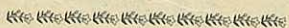
働いている婦人が、子どもの養育のため仕事を休み所得がなくなれば1日最高約1,600円の手当があります。また、健康保険計画では、入院看護・処置・手術など無料を原則としています。

老後の生活のために、あくせく働いて貯蓄をする必要もなく、未婚で母親になっても「未婚の母の家」があり、子どもをかかえて路頭に迷う心配もありません。

しかし、社会保障が進み、生活の格差がなくなれば、勤労意欲が低下してくるのは当然のような気がします。わたしは、完成された国の伸び悩む姿を、北欧の国に見ることができました。同時に、社会福祉国家に対する疑問と矛盾を感じたのです。

北欧は、また、世界でも有数の老人の自殺の多いところ。りっぱな施設で何不自由なく暮らしている老人が、どうして自殺しなければならないのか。それは、孤独との戦いに破れた人間の逃避ではないでしょうか。「きょうも誰もたずねてこなかった」と書き残して自殺する老人の胸中がわかるようです。

スウェーデンで親と同居している世帯は都市ではほとんどなく、農村



農 地 相 談

6月3日・4日	8時30分~17時
松浦出張所	二里出張所
6月8日・9日	8時30分~17時
	東山代出張所
6月9日・10日	9時~16時30分
	大川出張所

部でわずか5%でいどさうです。

最近、わが国でも核家族というこ とばが使われています。しかし、同じ屋根の下で孫に囲まれ、縦の糸で結ばれた生活をする日本の家族制度のすばらしさを見失ってはならないと思います。

昨年12月号から6回にわたって連載しました北歐見聞記は、今回で終わります。
筆者の富田せい子さん(22歳 幸善町)は、昨年8月30日から10月13日まで、青年海外派遣団員として北歐諸国を視察しました。

日 本 脳 炎 予 防 接 種

▷対象者 満6か月以上のかた

▷料金と接種回数

- ことし初めて接種するかた
300円 2回接種
- 毎年接種しているかた
150円 1回接種

次のかたは無料です。生保受給票か市県民税の納税通知書をご持参ください。

※15歳~64歳の生保家庭のかた

※55歳~64歳で市県民税が均等割以下のかた

また6歳未満の幼児も無料です。

▷日時と場所

1回目	2回目	場 所
	5月25日	松 浦 小
	26日	滝 野 小
5月21日	28日	山代西小
	22日	南波多小
	27日	6月4日 東黒川小
	〃	〃 波多川小
6月1日	8日	大 川 中
	2日	9日 立川集会所
	3日	10日 山代東小
	5日	12日 東山代小

※時間 1時30分~2時30分

大川中と山代東小は3時まで

妊婦検診

- 6月2日 9時~12時
黒川町小島医院 松浦町近藤医院
二里町毛利病院
- 6月2日 13時~14時30分
東山代町内山医院
- 6月3日 13時~14時30分
山代町浦の崎社会保険病院

粉ミルク無料支給

母子の栄養強化のため、粉ミルクを毎月1,000グラムずつ無料で支給します。

次に該当するかたは、母子手帳と印かんを持って、市役所保健衛生課へおでかけください。

- ▷生活保護世帯の妊産婦と1歳未満の乳児
- ▷市民税が均等割だけの世帯の妊産婦で、次の病名を母子手帳に記載してあるもの。

妊娠中毒症・糖尿病・貧血・前置胎盤・胎盤早期剥離・切迫流産・子宮弛緩・胎盤残留による子宮出血・産じょく熱・高血圧症・低血圧症・じん臓炎・心臓疾患・結核・慢性消化不良症・栄養欠陥・かっけ・ビタミン欠乏症・慢性気管支炎・気管支

ぜんそく。

▷市民税が均等割だけの世帯の1歳未満の乳児で、母子手帳が検診票に次の記載をしてあるもの。

- 医師が、母子栄養食品支給が必要であると認めたもの
 - 出生時の体重が、2,500グラム以下または未熟児
 - 体重・身長などが「小」の区分にはいるもの。(標準体重より、体重が1キログラム以上・身長4センチメートル以上不足しているもの)
- 詳しいことは、市役所保健衛生課へお問い合わせください。

6月1日に商業調査

通産省は、2年ごとに全国の商店を対象に、商業調査(6月1日現在)を実施しています。この調査は、商業や商品流通の現状をは握し、道路輸送計画・都市計画などと関連させ、商業の近代化と商店の経営方針をたてるために必要な基礎資料になるものです。

今月下旬には、調査員が各商店にお伺いして、調査表の記入をお願いします。ご協力ください。



乳児相談

- ▶対象者 昭和44年5月1日から45年4月30日までの出生児
- ▶日時と場所
5月20日 13時30分~14時30分
山代町浦の崎社会保険病院

成人検診

- ▶対象者 40歳から65歳まで
- ▶日時と場所
5月21日 東山代町福野公民館
25日 黒川町椿原公民館
26日 大川町片竹隣保館
27日 波多津町畑津公民館
28日 山代町浦の崎社保病院
29日 松浦町中通公民館
- ※時間 13時30分~15時

たばこは 市内で買いましょう

次のかたからご寄付をいただきます。厚くお礼を申し上げます。社会福祉事業費へ

- 老万円 村上忠義(瀬戸町中通 亡父熊一)
- 式万円 草野住市(東山代町長浜 亡妻晴)
- 老万円 武藤弘雄(立花町東門 亡母ケイ)
- 老万円 古川治男(南波多町府招 亡父庄次郎)
- 式万円 田中武(浜町 亡父太助)
- 式万円 金野尾孝顕(朝日町 亡母テツ)
- 老万円 古川末男(松浦町下分 亡母テイ)
- 老万円 近藤義和(東山代町里 亡長男収)
- 老万円 吉永ミサヲ(二里町吉野 亡夫伊八)
- 老万五千元 加々良良銀一(松浦町東分 亡妻ヒロ)
- 五千元 森ミエ子(新天町 亡夫吉郎)
- 老万円 野口利規(立花町東門 亡妻のり子)
- 参千円 小嶋デン(黒川町浦分 亡母スイ)
- 参千円 松尾正己(瀬戸町本瀬戸 亡母タキ)
- 五千元 川島和彦(東新町 亡母吉野)
- 老万円 金子達雄(波多津町辻 亡母トシ)
- ▼篤志寄付
○五百円 匿名(伊万里警察署経由)
- 式千円 山口チエ子(松浦町下分 初給料を)
- 教育振興奨励基金へ
○五千元 梅村新(大川町宿 亡母ムラ)
- 式万円 内海平市(脇田町脇田 亡妻ヨシ)
- 式万円 古川忠市(松浦町山形 亡父忠太夫)
- 五千元 川島和彦(東新町 亡母吉野)
- 市庁舎建設基金へ
○老万五千元 森久男(山代町久原二区 亡母ヤヨ)
- 老万円 福田満男(東山代町脇野 亡二男聡)



- ▼篤志寄付
○五千元 匿名(伊万里警察署経由)
- 市民会館建設基金へ
○式万円 川原鶴次(松島町)
- 中央公民館へ
○掛時計 市連合青年団(代表 犬塚淳)
- 掛時計 大坪・大川内・牧島青年団
- 床置き 伊万里四校地区婦人会
- 大鏡 山下徳夫(松島町)
- 大鏡・裁断机 伊万里公民館洋裁学級生一同

(昭和45・4・30現在)