

市の人口	
8月1日現在	
総人口	62,064人
男	29,238人
女	32,826人
世帯数	15,015世帯

昭和29年8月19日  
第3種郵便物認可

毎月1日発行 定価1部5円 昭和45年9月1日 伊万里市役所秘書企画課発行

No. 199



— 東山代町脇野に伝わる大念仏踊り —

昭和34年3月県重要無形文化財に指定

### 広報こよみ

- |                  |  |
|------------------|--|
| 1日 防災の日          | 15日 敬老の日                                 |
| 市議会議員研修会         | 16日 定例市議会招集                              |
| 3日 市駐在員連合会研修会    | 18日 無料法律相談日                              |
| 6日 黒川・二里・山代町民運動会 | 23日 第6回市郡対抗陸上競技大会                        |
| 10・24日 交通事故相談日   | ★あなたの町や部落で明るい話題がありましたら市役所秘書企画課へお知らせください。 |
| 13日 東山代町民運動会     |  |

伊万里市は交通安全宣言都市です

待ちましょう 車の列のきれるまで

# 9月



## 国鉄合理化とみかん輸送

# 生産者・無人駅化反対を陳情

## 門鉄回答 十分配車して迷惑かけない

伊万里・西松浦地区のみかん生産者大会は、8月10日午前8時から、みかん生産者約600人が集まり、伊万里みかん共同選果場前広場で開かれました。

大会は、上伊万里駅貨車取扱業務廃止絶対反対の陳情書を採択、宮本大川農協長が門鉄土肥営業部次長に手渡しました。

反対の内容は、国鉄は、上伊万里駅を無人化して、貨車取扱業務をことし9月から廃止し、みかん出荷時期は伊万里駅の職員を交代で勤務させることにしているが、●市場の相場の変化によっては、出荷先の計画変更や輸送途中の着駅変更のさい連絡がうまくいかないおそれがある。

●伊万里駅からの出張勤務では、貨車が不足したときなど支障があるというものです。

### みかん列車は

### 臨時配車も計画

これに対し、土肥営業部次長は、「上伊万里駅の貨車取扱業務は廃止するのではない。貨物係は、伊万里駅から出張させるが、みかんの生産増加を見越して十分な配車計画をたてているので迷惑をかけることはない」と答えました。

伊万里・西松浦地区は、現在、約1,400ヘクタールのみかんが栽培さ

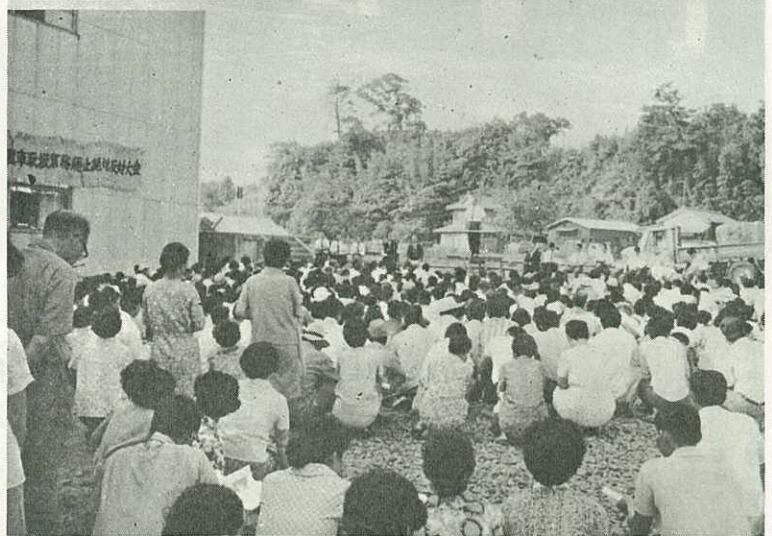
れており、昨年は7,300トンが出荷され、その7割は鉄道を利用しています。

### 産地間競争に打ち勝つ 経営を進める

大会は、午後から大坪小学校で再開され、東京中央青果中山果実部長の「市場からみた伊万里みかんの改善点」、福岡園芸試験場栗山科長の「収益をあげるためのみかんづくり」などの講演や松浦町原伸行さんの体験発表を聞いたあと、つぎの大会決議を採択、一致団結して目的達成に努力することを申し合わせました。

### 大会決議

- 激増するみかんの生産に対し、国内外の産地間競争に打ち勝つために「味もうまい」「経営もうまい」「販売もうまい」みかんづくりで生産から流通まで、一貫した幅の広い視野と長期的展望にたつて運動をすすめる。
- 大口出荷により有利な販売を行うために、生産量の適確な把握と共同出荷体制を確立する。
- みかんづくりであるという自覚と意識をもって、栽培技術の向上と経営の合理化を図り、真のみかん生産者・経営者となる。



▷無人化に反対するみかん生産者◁

十五パーセントを宝のもちぐされ、使わずじまいにしているのではろうか。

もちろん、自己の原因のみには帰せられない環境の問題もあるが、その多くは「内制止」に起因しているすなわち、一つは自我、ことばをかえれば自己否定の顕在意識であり、もう一つは、機械文明の便利さと安易さからくる無気力、無鍛練である。

「失敗は成功のもと」という格言があるが、大部分の人は「失敗をさらに失敗のもと」にしている場合が多い。

つねに、自己を限定しないし否定しようとする顕在意識を一日に一度は無にしてやるくふうが必要である。また、今の人の電気消費量は、三人の召使いを使っているのと同じだといわれているが、便利になってそれだけをなまけたのでは文明が泣いてしまう。

文明は、安易と無為のためにあるのではない。便利になっただけなら、自己の能力を増すとともに「内制止」をやめて百パーセント生きるくふうをしなればならない。



# 台風9号の被害 早期米など3,000万円

台風9号は、九州の西方を北上して、8月15日夜半、佐賀県を直撃して日本海方面に抜けました。

市は、14日午後6時30分に災害対策本部を設置、嚴重な警戒体制をとりました。台風は、15日0時20分に伊万里で風速20メートルを記録し、一時は大災害も予想されましたが台風の通過が早かったため、農作物に

一部被害を与えただけでまぬがれました。それでも、雨は降りをはじめから46ミリを記録し、水道や農作物にはむしろ恵みの雨でした。

被害は、波多津町の早期米が一番ひどく、倒伏などで70パーセントの被害をうけた地区もあり約2,943万円の損害を見込まれています。

大川町や南波多町などのナシも風による落果があり912万円の被害をうけました。土木部門は、幸い被害はありませんでした。



## 農地相談は 出張所の窓口で

農地相談は、9月1日から出張所で毎日受け付けます。いままで月2回、農業委員会職員が出張して相談に応じていましたが、こんごは、出張所職員が兼務します。

しかし、二里町のかたはご面倒ですが農業委員会へおでかけください。

## どろまみれの消防特訓続く

### 全国大会出場をめざして

消防団第8分団本部(大川町)の消防自動車隊(代表北野副部長外9人)は、7月から大川小学校の校庭で、毎日午後7時から9時すぎまで自動車ポンプ操法の特訓を続けています。

消防自動車隊は、9月6日佐賀市昭栄中学校で行なわれる県消防大会に、伊万里市・西松浦地区を代表して出場することになっています。

訓練は、市消防署の山崎警防係長と署員が、毎日指導に当たり、日が落ちた校庭にライトをつけ厳しい訓練が続けられています。隊員たちはどろと汗にまみれ、始終きびきびした動作で特訓にはげんでいます。

この特訓は、県大会の日まで毎日続けられます。県大会に優勝すれば10月に行なわれる全国大会に出場することができます。



▷猛訓練にはげむ第8分団消防車隊◁

有名なアメリカの心理学者であり、哲学者でもあるウイリアム・ジェームスは「人間はだれも一生懸命生きていくけれども、ほとんどの人は潜在力、すなわちもって生まれた能力の二十五パーセントでいどしか使わないで一生を終えている」といっている。なにが欲しい、自分自身でもっている能力の七

を左右する。産業心理学では同じ能力の人でも、本気で取り組む人と、本気で取り組まない人では作業量が倍になるといことがいわれている。ことは単に作業量の問題ではなく、本人の幸・不幸を左右する。

なげかといえ、日常の仕事の過程で身につけてくる情性的なもの・悲観的なもの、要するにネガティブ(消極的)なものをぬぐいさつて、明日へのポジティブ(積極性)を養ってもらいたいからである。

わたくしは、職員に「一日に一度は必ず仕事から解放されるくふうをするように」といっている。





# 広域市町村圏設定を

## 伊湾開発審議会が陳情

伊万里湾開発審議会（会長宮原松浦市長）は、8月5日、佐賀県知事に対し、広域市町村圏の指定促進などを陳情しました。

この審議会は、伊万里市・松浦市・福島町・鷹島村の4市町村長と議長・農漁業・商工業の代表で構成しています。

県境を越えた文化や産業開発に取り組むため、昭和41年から結成しています。

陳情の内容は、つぎのとおり。

▶現在、国で広域市町村圏の設定が進められているが、関係4市町村は伊万里湾の地理的状況からして古くから同一生活圏としてのつながりをもっており、県境を越えた圏域の設定を両県で調整のうえ促進してほしい。

▶現在の海図は、昭和5年に作製され、現況と相違している。船舶航行の安全を期するうえからも早く海図を調製するよう海上保安庁に強く働きかけてほしい。

▶志佐川ダム建設について、両県で

調整のうえ開発促進してほしい。

▶国道 204号線（伊万里～呼子線）の全線改良舗装を早く完成してほしい。

以上、4項目にわたって陳情しました。

これに対し、竹下副知事は、「県境を越えた圏域の要望は、全国でもはじめのケースであり、自治省の指導もあるので両県で十分検討する」と答えました。

なお、8月10日、長崎県知事に対

して、同様の陳情を行ないました。

### 広域市町村圏とは

経済の発展に伴い、国民の生活態様の都市化、農山漁村からの人口流出・交通手段の発達などによって従来の行政区域では地方開発や水資源の開発利用・道路の整備・防災などいろいろな面でむしろ障害になっており、従来の府県や市町村の区域のワクをとりはずして人口10万人を標準とした都市的地域を中心として周辺の農山漁村地域を含め一体化した圏域をつくって、均こうのとれた、地域の特性に応じた産業の振興と住民の生活環境の近代化を図ろうとするものです。

# 水面にはえるナイヤガラ

## 伊万里納涼花火大会

夏の夜を色どる第2回伊万里納涼花火大会（市観光協会・サガテレビ・西日本新聞社・商工会議所など主催）が、8月8日夜、二里町八谷揃の伊万里川河畔で開かれました。

仕掛け花火13台をはじめ打上げ花火や連発など、約3,000発がつぎつぎに打ち上げられると、伊万里川の水面にひときわ美しくはえ、つめかけた約5万人の観衆を魅了しました



(西日本新聞社提供)

### 野犬対策を

#### 徹底せよ

伊万里町一市民

放し飼いにされている犬から、歩行者やバイクに乗った人がかみつかれてけがをした事故がおきている。わたくしもその一人だ。飼育者の中には登録も予防注射もしていない人がいるもつと徹底した指導をお願いする。



このように、できるだけ対策をとって分れました。飼育者も他人への迷惑を考えつぎのことを守ってください。

「おこたえ」保健衛生課長  
狂犬病予防注射は、年二回（四月・十月）実施しています。また、不用になつ

た犬は自由に捨てられるように南波多・大川・東山代・山代の各出張所に「不用犬箱」を設けています。保健所は、ことし八月はじめまでに百三頭の犬を捕獲三頭を薬殺処分しました。対策をとって分れました。飼育者も他人への迷惑を考えつぎのことを守ってください。

## 電気豆知識

屋内にメーターを取り付けてある家は、るすのときの検針ができません。そのため、その月の使用量は前月使用量などを参考にして推定の使用量で電気料金を計算します。実際の使用量との差は翌月に精算することになっています。



# 古小場ダム 貯水量130万トンを計画

## 完成目標・昭和52年度

このほど開かれた古小場ダム建設事業促進期成会（会長竹内伊万里市長）は、ことしの事業として、建設促進を図るいっぽう、地元負担金の軽減働きかけや有田川水系の利水調査を行なうことなどを決めました。

古小場ダムは、有田川の最上流に当たる有田町古木場に、農業用水70万トン・こう水調節用60万トンあわ

せて130万トンのダムを建設しようと計画しているもので、10億円の建設費を見込んでいます。

伊万里市・有田町・西有田町でつくっている同期成会は、ダム建設促進について、42年から国県へ陳情を続けていました。

県は、43年にダムサイトの地質調査などをしました。ことしは、163

万円の調査費をつけ、ダム地点の降雨量や流出量・利水の状況・ダムサイトの地質調査などを行ないます。

46年までに約660万円をかけて基礎的調査を行ない、47年度実施設計48年度着工、52年度に完成する計画です。

期成会は、予算の獲得を関係機関に働きかけるいっぽう、多額の工事費など地元負担の負担軽減についても陳情することになっています。

また、受益地が3市町にまたがるために、こんごの水利用について調整を図る必要があり、期成会独自で有田川水系の利水調査を行なうことにしています。



▷東山代町滝川内の閉山水道起工式◁

## 滝川内に簡易水道建設

### 来年4月から給水開始

東山代町滝川内古場で、8月6日簡易水道の起工式が行なわれました

同地区は、楠久炭坑の石炭採掘によって飲料水が枯渇したために、35年同鉱の鉱害補償

で簡易水道ができていました。43年楠久炭坑が閉山、その後維持管理が困難になり十分な給水ができなくなっていました。このため、湧水を利用して簡易水道をつくることにしたもので、総工費約1,500万円をかけて、同地区に配水池やろか池などを建設、配水管約4,000メートルを敷設して古場・讃岐・佐屋・山中・善久地区約100戸・400人に1日60トンを給水することになっています。

工事は、来年3月までに終わり、4月から給水を始める予定です。

## ※大川ナシ初出荷※

### 長雨で2割の減収

大川町の駒鳴と井手口で、8月7日大川ナシが初出荷されました。

この日出荷したのは、新世紀・八雲約3トンです。ことしは5～6月の長雨で玉のびが悪く、昨年より2割でいど減収の見込みで、10日ほど遅れています。そのため値段も昨年年みの1キログラム当たり70円でいどです。

出荷されたナシは生産者の手で一つ一ついねいに選別され箱づめにして神戸・長崎・佐世保方面に出荷しました。

大川町では、約55ヘクタールのナシを栽培していますが、うち約40ヘ

クタールは20世紀を栽培しています。新世紀や八雲など早生にくらべて20世紀は順調に生育しており、8月20日ごろから収穫をはじめました。



▷紙包みをはいで出荷される大川ナシ◁

## 「よぶり」を してはいけません

最近、照明を使って魚などをとる（よぶり）人がいると、漁業組合から苦情がでています。

照明を使って、ホコ突きや発射装置のある漁具、または水中に電流を流して魚などをとることは、佐賀県漁業調整規則でいっさい禁止されています。違反した者は、6か月以下の懲役か1万円以下の罰金を科せられることになっていますので違反をしないようにしてください。



# 水泳に間にあったプール

## 山代東小・松浦小に完成

山代東小学校(原田八郎校長・生徒数 629人)と松浦小学校(池田日出雄校長・生徒数 437人)のプールが7月末日完成しました。

いずれも6月をはじめに着工、水泳シーズンにまにあうように工事を急いでいました。

山代東小学校のプールは、25メートルの7コースと、低学年用の小プール(長さ25メートル・幅7メートル)で、1,012万円かかりました。

松浦小学校のプールは、25メー

ル・6コースと、低学年用の小プール(長さ11メートル・幅6メートル)で、総工事費は850万円です。

両プールとも便所や更衣室・足洗場・洗眼・シャワーを備えています。山代東小学校の生徒たちは、いまままで近くの海岸を水泳場にしていましたが、最近、工場などができて泳げなくなっていました。

学校は、夏休み期間中、各部落ごとに水泳の時間をきめて、生徒たちが自由に泳げるようにプールを開放しました。

これで、市内の小学校17校のうち10校のプールが完成しました。残り7校は48年度までに建設し、49年度から中学校のプールを建設する計画です。

### 市民相談室から

市民相談室は、8月1日から一部機構を改め、係長と課長補佐級職員が1日交替で勤務しています。

ご相談のあるかたは、自由にご利用ください。



▷寸暇をさいて相談室で

相談をうける竹内市長<

### 消費生活苦情相談

8月から毎週月曜日、市民相談室で消費生活についての苦情相談を受け付けています。

相談員は、幸善町の永松松江さん(36歳)で、県から委嘱をうけています。

相談は、商品やサービス面での苦情や商品の選びかた・買いかたなど商品知識についても相談に応じます



▷水しぶきをあげてよろこぶ松浦小の子どもたち<

## 向陽園で散髪奉仕

市理容師組合(渋川晴次組合長・組合員81人)は、8月10日、伊万里向陽園のおとしより98人に散髪と顔そりの無料奉仕をしました。

組合は、昨年からは盆と正月前の2回奉仕をきめており、こんどが3回目の奉仕でした。

おとしよりは、さっぱりとかりとられた頭をなでながら、みんな大喜びでした。

渋川組合長は、みんな喜んでいただくのでこんども続けると話していました。





# 伊万里が初優勝飾る

## 第1回県少年野球大会

40数年ぶりに復活した第1回県少年野球大会（県軟式野球連盟・全日本少年野球振興会主催）に、伊万里少年野球チームが初優勝しました。

大会は、県内から32チームが参加8月1日から4日間にわたり佐賀市日新小グラウンドで行なわれました。伊万里は、第1回戦、付属第1小（佐賀市）と対戦、10対0の4回ワールドゲームで大勝。第2回戦は西与賀チーム（佐賀市）を6対1でしりぞけ、準々決勝を10対0（4回ワールド）、準決勝15対0（5回ワールド）と一方的に勝ち進みました。

優勝戦は、住の江チームと対戦しました。投打に勝る伊万里は13対5と圧勝、佐賀新聞社から贈られた深紅の大優勝旗を手に入れました。



▷優勝旗を手に喜びの伊万里チビッコチーム◁

# 実績あげる失対事業

市内就労者は847人

失業者の生活安定と産業経済の振興を図る目的で施行された失業対策事業は、20年を経過しました。

伊万里市は、石炭産業の不振によって、相次いで炭坑が閉山し、昭和30年ごろから失業者が増加、38年には1,300人を越えました。

その後、企業の進出などによって雇用が促進され、かなり減少したものの高令者や女子就労者の就職はなかなかむずかしいため、市内には現在、847人の人たちがその生活を失対事業に依存しています。

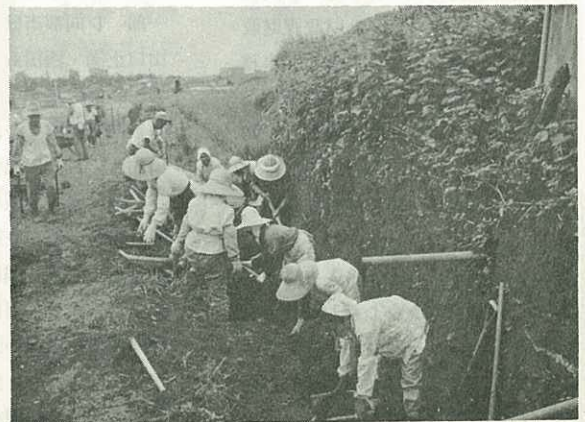
市内の失業者は、公共職業安定所の紹介によって、県が45パーセント・市が55パーセントの割合でそれぞ

れの作業に従事しています

市に在籍している失対就労者は、現在465人で、20か所の現場にわかれて市道の改良・補修工事や舗装工事のほか、高令者などは学校や公園など

公共施設の清掃作業に従事しています。ことしは、5・6月の長雨のために道路がいたみ連日炎天下にその復旧作業に追われています。

失対事業は、いままでいろいろと批判や風評もありましたが、今日まで学校や運動場・道路など数多くの事業を完成しました。とくに山代西小学校の通学道路建設や昭和42年の7・9災のどろあげ作業には、関係者から感謝状をおくられるなど、市の産業開発や地域の発展に貢献しています。ことしは、約1億4,200万円をかけて市道の改良や補修・舗装など約9万5,000メートルを実施することになっています。



▷市道改修に汗を流す失対の人たち◁

## 西田さん元気に渡米



山代町鳴石の西田病院長・西田良太氏の2女、西田雅子さん（16歳・福岡女学院高校2年）は、ロータリークラブの交換学生として来年7月まで1年間アメリカで勉強することになり、8月19日元気に羽田を出発しました。アメリカのコネチカット州メリデン市のロータリークラブ会員宅に2か月づつ滞在しながらアメリカの高校で勉強します。

いっぼう、西田さんに代わってペンシルベニア州からマリアン・フランシス・オルパースさん（17歳）が、交換学生として来日、8月21日から立花町の田中丸伊万里玉屋店長宅で家族の一員として生活しながら伊万里高校に通学しています。



都市開発  
総合農政

# 両室を設置

## 8月1日付職員101人異動

8月1日付で機構改革と101人の人事異動を行ないました。

こんどの機構改革で、都市開発室と総合農政室を設けました。

都市開発室は、坂口脇田線・国道202号線バイパス・街路事業などの建設や立花台地開発などを総合的・効果的に促進するために設けました

総合農政室は、農業振興地域整備事業・第2次農業構造改善事業・農政企画を担当して総合農政を推進するために設けました。

また、人事異動は、機構改革に伴うものと、外部局との交流・長年同一職場にある者の配置換えが重点になりました。

異動の内容は、つぎのとおりです

### ◎課長補佐級

- ▷秘書企画課参事=吉武久雄 ▷税務課長補佐兼調査係長=山浦孫行
- ▷同補佐兼徴収係長=高田文夫
- ▷選管事務局次長併任市民課長補佐=糸島勝 ▷土地改良課長補佐兼鉦害係長=吉田弘介 ▷商工観光課長補佐兼企業誘致係長=嘉村政則
- ▷建設課都市開発室長=吉牟田正己
- ▷水道課長補佐兼業務係長=内山和三

### ◎係長級

- ▷総務課庶務係長=井手稔 ▷同文書係長=山口清三郎 ▷財政課財政係長=東島章夫 ▷公平委員会事務局長併任税務課計算係長=林芳之
- ▷税務課係長待遇=島田清次 ▷同=池田浩一郎 ▷同=藤山十郎
- ▷市民課国保年金係長=川原郁朗
- ▷市民課係長待遇=山口長 ▷保健衛生課衛生係長=久保岳人 ▷同保健係長=兼武フミ ▷農林水産課総合農政室長心得=鹿保 ▷同係長待遇=市丸光彦 ▷農林水産課管理係長=畠山八朗 ▷同営農指導係長=松尾重利 ▷建設課都市開発室庶務

- 係長=松尾具弥 ▷同用地係長=小柳政美 ▷同事業係長=三上重人
- ▷同土木事務所駐在係長待遇=永尾勲 ▷労働課事業係長=田中正義
- ▷福祉事務所家庭児童相談室係長待遇=川口穠 ▷東山代公民館長併任東山代出張所長=桑原健次 ▷山代公民館長併任山代出張所長=松永太市 ▷農業委員会農地係長=松尾栄
- ▷教委総務課総務係長=小山智 ▷同学校教育課学校教育係長=溯上辰己 ▷同社会教育課社会教育係長=中尾国雄 ▷西部地区学校給食センター所長=松永泉

### ◎一般職員

- ▷秘書企画課=梶山初枝・中尾政則
- ▷総務課=川原求 ▷財政課=前田広次 ▷税務課=田中康子・前田昭
- ▷秘書課=志賀浩・原口正毅・井手薫・伊東孝信 ▷市民課=山口淳子
- ▷川原岩雄・橋口忠海・野口黎子・松島サチ子・溯上博 ▷保健衛生課=松本金夫・原康仁・高峰敬治・山下昭二 ▷農林水産課=松尾武久 ▷同総合農政室=津上昌三・永峰保馬
- ▷福田恒男・西利治・南和夫 ▷土地改良課=米川良雄・島田房人 ▷商工観光課=井手口英文・前山達夫
- ▷労働課=樋渡春満・山下義光・吉田秀雄・岩政稔夫 ▷建設課=原健一郎 ▷同都市開発室=中野静子・山口正満・西田武・藤森安鷹・長野喜一・梅原恵子・吉田満一 ▷水道課=中島善博 ▷波多津出張所=加川周史 ▷大川出張所=山口順子
- ▷松浦出張所=永松光子 ▷山代出張所=角芳徳 ▷福祉事務所=池田清・山下信良・鶴田健太郎 ▷会計課=岩永寛子・川口正隆 ▷選管事務局併任市民課=森吉喜 ▷教委総務課=副島英彦 ▷同中央公民館=高志光圀 ▷松浦公民館=幸島重光 ▷山代公民館=川浪晴男

## 市政モニター随時通信

◎市の行政区がわかりにくい、住居表示制度を考えているか。考えていればいつごろ実施するか。

【おこたえ】行政区は、中心部の旧伊万里町を除きほとんど部落単位になっていますが、伊万里町部は特異的でわかりにくいためご迷惑をかけています。

住居表示制度は、地番や都市計画・行政区など関連を考慮して実施しないとかえって市民のかたにご迷惑をかける結果になると考えます。

市としては、まず、行政区の改善を図るため現在実態調査をすすめています。

(総務課)

◎市道の潰地となった土地に固定資産税を課している。免除措置をとれ。

【おこたえ】市が直接買収したものは、所有者にかわって市が所有権の異動手続きを代行し登記をすませていますが、部落などで買収し、以後市道敷となったものは未登記が多いため確認ができていないものと思われます。そうした事例があれば税務課へ申し出てください。調査確認のうえ免税します。

(税務課)

## 電話エチケット

ベルが鳴ったら

ダイヤルしたあと、相手がでるまでのイライラした気持ち、こんな経験はだれでもあるもの。急用のときはなおさらです。だれかであるだろう……。これでは電話じょうずとはいえません。ベルが鳴ったらすぐでる習慣をつけましょうあなたにどんな大事な用件がかかっているかわかりません。



# 10月1日は 国勢調査です

10月1日は、国勢調査の日です。近年、わが国は、経済のいちじるしい発展に伴い、人口の地域間の移動がはげしく、過密・過疎という現象で特徴づけられるように、市町村の人口や構成は大きく変わってきています。

この調査は、このような人口の動きや世帯構成・職業などを明らかにし、国県の行政はもちろん、地方交付税の算定など市行政にも直接影

響する基礎資料になるものです。

市内は、327調査区にわたって調査します。すでに調査員の選任を終わり、9月下旬にはご家庭を訪問して調査票の記入をお願いすることになっています。記入の際は、記入例をよく読んで1人ももらさないよう正確に記入してください。

詳しいことは、調査員におたずねください。

### ▶受験手続及び受付期間

受験申込書に必要事項を自書し、写真をはりつけて市教育委員会へ9月15日までに申し込むこと。  
※申込書は、市教委総務課にあります。

詳しいことは市教育委員会総務課へお問い合わせください。

### 小・中学校用務員募集

市職員採用試験をつぎのとおり行ないます。

#### ▶職種及び採用人員

- ・小学校用務員 2人(大川小・二里小)
- ・中学校用務員 4人(伊万里中大川中・山代中)

#### ▶受験資格

昭和10年9月30日から昭和29年4月1日までに生まれた者で、市内に居住する者(男女・学歴は問わない)

#### ▶第1次試験

- 日時と場所 9月21日午前9時から教育委員会事務局
- 試験の内容
  - ・筆記試験 地方公務員として必要な一般常識
  - ・面接試験
- 第1次試験合格発表 9月下旬市役所に掲示するほか合格者に通知する。

#### ▶第2次試験 第1次試験の合格者

- ・身体検査
- ・身上調査

#### ▶最終合格者発表 10月中旬

- ▶合格者 採用候補者名簿に登録しそのうちから採用を決定する。合格者としての有効期間は原則として1か年

#### ▶初任給 19,300円～33,240円



国勢調査

このワッペンは、国勢調査が済んだしるしとして、調査員が各戸の戸口にはりつけます。

ワッペンがはられていない家は調査もれですから調査員にすぐ申し出てください。

### 3歳児健康診査

▶対象者 昭和41年7月1日～42年

6月30日の出生児

▶日時と場所

9月11日 大川出張所

14日 松浦出張所

※時間 13時30分～14時30分

できるだけお母さんかお父さんが同伴してください。

### 大念仏踊り

## 今月の表紙

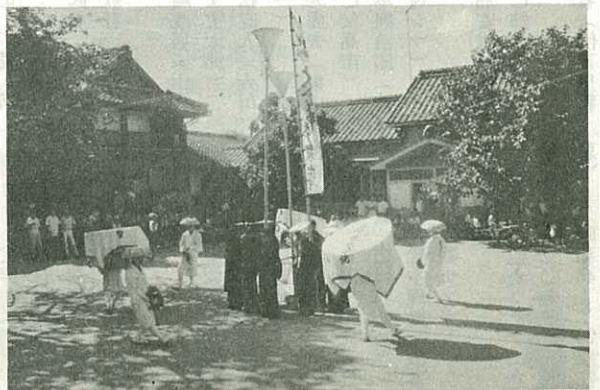
踊念仏または念仏踊りともいわれている大念仏は、古く奈良時代に疫病除けの祭りとして空也上人(くうやしやうにん)一遍上人(いつぺんしやうにん)などによってはじめられ、全国で8か所ほど伝承されています。東山代町脇野の大念仏は、その一つといわれています。大念仏は、以前、東山代町の青幡神社に奉納されていた

ようですが、いつごろからか大干ばつのとき雨乞い行事として奉納するようになりました。

社前に幌竹(ほろたけ)幌(の

ぼり)を立て、古老笛(ころうふえ)4人を中心として、白装束に身を固めた鼓者(こじや)4人・鉦者(しやうじや)4人が交互にまじって円陣をつくり、ゆるやかな動作で踊りながら8周するもので、いまも昔の姿のまま、脇野に伝わり、保存されています。

昭和34年3月、県の重要無形文化財の指定をうけています。





### 秋の大掃除

つぎの日程で秋の大掃除を実施します。

屋内の清掃はもとより、家のまわりの除草・下排水溝の清掃など入念に行ないましょう。

▷日程

月日	町区	実施地区
9.16	大川	全地区
	伊万里	伊万里町・松島町・陣内
9.17	黒川	福田・浦潟・干潟・大黒川・奥野・塩屋
	牧島	脇田町・木須町・瀬戸町
9.18	黒川	小黒川・浦分・黒塩・椿原
	波多津	全地区
9.19	松浦	〃
	大坪	大坪町・立花町・新天町・蓮池町
9.19	大川内	全地区
	山代	〃

### 妊婦検診と相談

9月16日 13時～14時30分

南波多小島医院  
大川出張所

### 住民結核健康診断 X線間接撮影

- ▶対象者 満15歳以上のかた  
※つぎのかたは対象になりません。
- ・高校生・大学生
  - ・官公署・会社・事業所・工場の従業員で結核健康診断を受けているかた。
  - ・理美容・クリーニング・旅館・飲食店などの従業員

▶料金 無料

▶日時と場所

月日	場 所	対象地区
9.11	里公民館	里・東大久保 福和
16	長浜公民館	長浜・日尾 天神
17	脇野保育園	脇野・浦川内

※時間 13時30分～15時

### 乳 児 検 診

▷対象者 昭和44年9月1日から昭和45年8月31日までの出生児

▷日時と場所

- 9月17日 大川出張所(大川)
- 9月18日 山代出張所(山代)
- 9月21日 黒川出張所(黒川)
- 9月22日 柳井町公民館(伊万里・大川内)

※時間 13時30分～14時30分

山代町は、母子保健地区指定事業である乳児健康診査になります。

### 狩 猟 者 講 習 会

▷対象者 猟銃・空気銃をもっているかた。

▷日時と場所

9月10日 (経験者)

9月11日 (初心者)

伊万里市蓮池町 母子会館

※時間 8時～17時

▷携行品 写真(免許証用)・印鑑  
筆記用具

▷受講料 経験者 400円  
初心者 700円

▷申込み先 伊万里市蓮池町吉永火薬店へ9月9日までに、写真・印鑑・受講料をそえて申し込むこと

※ 狩猟講習会を受けなければ、狩猟することができませんので必ず受講してください。

次のかたからご寄付をいただきました。厚くお礼申し上げます。(敬称略)

社会福祉事業費へ  
▼香典返しを寄付  
○五千元 大崎武(松浦町下分 亡母ヤス)

○老万円 檜崎寿(大川町山口 亡父幸市)

○老万円 西田実(二里町)

- 川東 亡父勝一) 察署経由)
- 貳万円 峯カチ(伊万里町元町 亡夫実二)
- 五千元 金子茂(波多津町内野 亡長男忠久)
- 老万円 山口鶴次(大川内町福野 亡母ギン)
- 老万円 松尾忠司(松浦町下分 亡父藤左エ門)
- 五千元 山本定男(大坪町六仙寺 亡叔母ヨ子)
- 五千元 柘植さだえ(山代町久原二区 亡母小副川ミエ)
- 五千元 井上若生(脇田町岩立 亡父新一)
- 老万円 力武タネ(大坪町屋敷野 亡夫佐太郎)
- 老万円 浜崎政興(山代町浦の崎 亡父丈太郎)
- 五千元 小松直人(大川町宿 亡父熊一)
- 参万円 市丸虎夫(東山代町大久保 亡父高市)
- 参千元 塚本興治郎(波多津町浦 亡母シマ)
- ▼篤志寄付
- 貳千元 中島安雄(伊万里町東新町 亡姉大西マツ一回忌)
- 五百円 匿名(伊万里警署)
- 老万円 松永ツヤマ(立花町富士町 亡夫常一回忌)
- 昭和45・8・20現在
- 市庁舎建設基金へ  
▼香典返しを寄付  
○参万円 丸田分作(大坪町上古賀 亡母ハルエ)
- 老万円 松本理助(波多津町浦 亡妻サン)
- ▼篤志寄付
- 老万円 副島敬介(木須町木須東 拾得物届出謝礼金)
- 老万円 父伴左エ門)
- 老万五千元 福田雅博(山代町浦の崎 亡父誠一)
- 老万円 重松鉄造(大川町戸石川 亡妻ハツセ)
- 貳万円 吉原羊一郎(大坪町柳井町 亡父伴左エ門)

