

# 広報

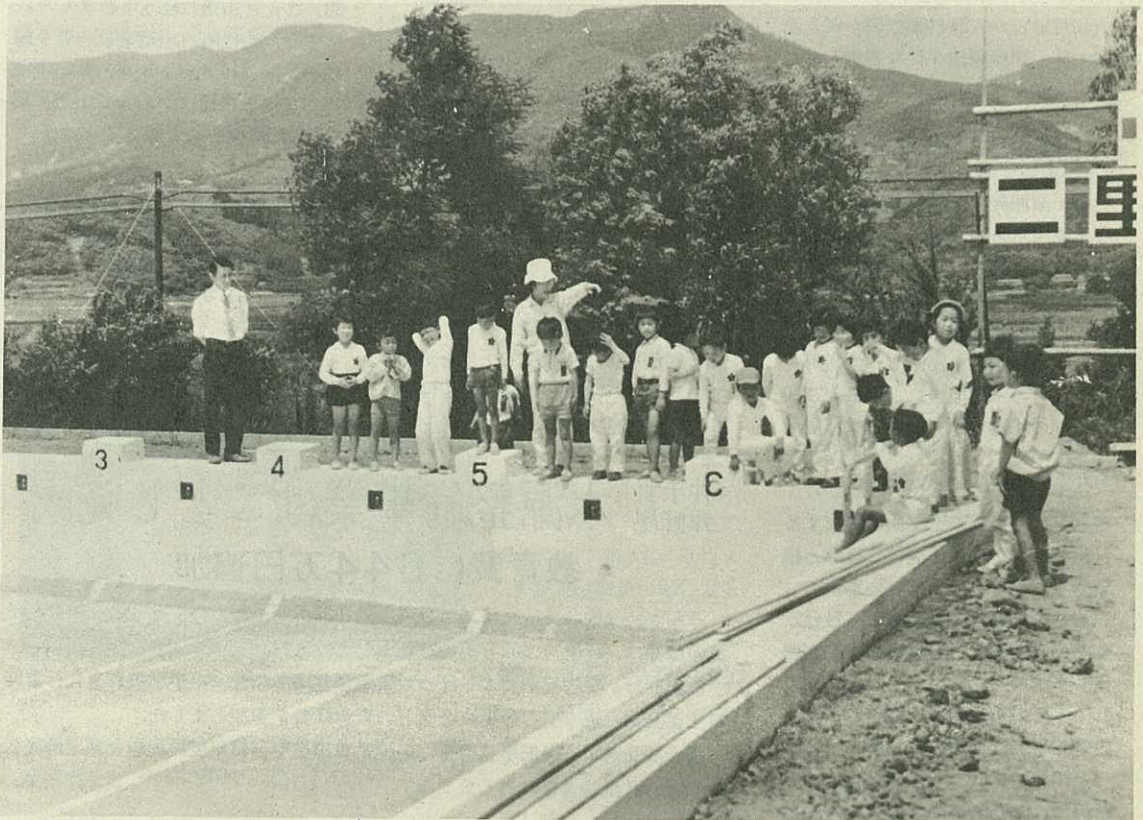
# いまり

市の人口	6月1日現在
総人口	62,960人
男	29,641人
女	33,319人
世帯数	15,036世帯

昭和29年8月19日  
第3種郵便物認可

○毎月1日発行 定価1部5円 昭和44年7月1日 伊万里市役所秘書企画課発行

No. 183



二里小学校プールは、7月10日に完成します。工費550万円、5月に着工以来、水泳シーズンに間に合うよう工事を急いでいたものです。

施設の内容は、25メートル6コースと低学年用プール・浄化装置・シャワー・便所・洗眼手洗施設などです。

— プールの完成を待つ子供たち —

(44.6.20 二里小で)

## 広報こよみ

- 9日 松浦町新生活運動現地研究会
- 10日 二里小プール落成式  
文部省委嘱牧島婦人学級
- 13日 県体陸上競技予選会
- 15日 農業委員会委員選挙
- 18日 法律相談

19日～8月10日

教育キャンプ開設

- ★つごうによって変更することがあります。
- ★あなたの町や部落で明るい話題がありましたら市役所秘書企画課広報統計係へお知らせください。

伊万里市は交通安全宣言都市です

親がまず手本を示そう正しい横断

7月

## 第2回定例市議会

# 災害復旧費2,800万円追加

## 昭和43年度の黒字見込2,500万円

6月14日から21日まで開かれた第2回定例市議会は、市長提案12件・議員提案4件・請願陳情3件を審議しました。  
可決されたおもな議案の内容は、次のとおりです。

### 工業用水道事業を設置

◆工業開発の基盤として最も重要な工業用水を確保するため工業用水道事業を設置することにしました。

有田川の又川井せきを水源として東山代町長浜字立部周辺に貯水量70万トンの貯水池を建設し、山代町・東山代町の工業地帯に1日最大7,000トンの工業用水を給水しようとする事業です。

総事業費2億1,216万円をかけてことしと来年度の2年間で完成する計画であり、関係住民のご理解と積極的なご協力をのぞんでいます。

この事業は、4月1日から設けた工業用水道室（企業職員4人）が担当します。

ことしの予算は、用地買収・調査設計・事務など建設事業費として4,570万円を計上しています。この財源は、国県の補助金2,676万円・長期借入金1,500万円・一般会計からの出資金394万円を当てています。

### 国保税の減税 800万円

◆国民健康保険税の減額基準を引き上げて、低額所得者の負担軽減を

行ないます。減額の対象となるのは約3,000世帯で、800万円の減額を見込んでいます。

◆都市計画街路事業として、昭和39年度から6,258万円で工事を進めていた本町～上伊万里駅線の上仲町東新町間122メートルがこのほど完

## 井手野 水源整備事業はことし完成 井野尾 教育費に644万円追加

こんど、一般会計は、6,634万円を追加補正したため、ことしの一般会計予算の総額は、27億4,802万円になりました。

歳出面は、災害復旧費・干ばつ対策水源整備事業費・小中学校日直代行委託料・工業用水道事業への出資金などの緊急経費を追加しました。

歳入面は、災害復旧事業費などの国県支出金や、43年度の繰越金、土地売払などの財産収入を計上しました。

議会費は、5月末の臨時市議会で設けた「立花台地開発」「文化センター建設」「産炭地振興対策」の3つの特別委員会の調査活動費として74万円を計上しました。

総務費は、1,118万円を追加し

成、こんど市道に認定されました。

また、山代町の市道東分～野々頭線の一部316メートルが、長田の池堤防を通る市道にかわって市道に認定されました。

### 私立学校助成条例可決

3月定例市議会で継続審査になっていた「私立学校の助成に関する条例制定案」は、市民の子弟が学んでいる・教育の重要性・他市でも助成しているなどの理由から原案どおり可決しました。

した。そのおもなものは、次のとおりです。

▶市役所会議室の建築や市有建物の補修に200万円

▶大野岳牧野造成事業に伴う管理区林売払収入の7分金相当額を、南波多町市有林管理区交付金として

◆自動車も、いたずらにその便利さと外観の美に幻惑されていると、思わぬ構造上の欠陥から事故を起こす。しかも、その原因は、人間に帰せられて運転未熟のレッテルをはられてしまう。◆テレビも、ただおもしろいというので、無選択にかじりついていると、いつしか肉体には、せきついの湾曲症を起こし、精神は分裂症状を招くか、ノイローゼに陥りかねない。

◆チャップリンの映画「モダンタイムス」を見ると、人間が人間のために作った機械に酷使され、被害を受けている場面が風刺されている。便利であるべき自動給食器が、一度故障を起すと、スープを頭の上からブツブツと、うのみにしても間にあわないように口の中に食物を投げこんでいる。

◆問題は、機械の目的と使途を明確にして、人間の主体性をあくまで失わないようにしなければならぬことである。

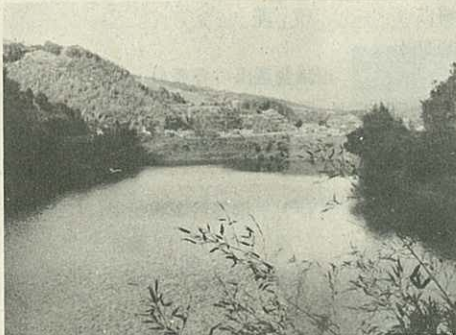
主役性をなくした人間はもはや人類時代における人間からは脱落したことにほかならない。

130万円

▶昭和43年度決算見込みによる繰越金の増加額 1,500万円の半額を財政調整基金へ積立て 750万円

民生費に、ねたきり老人対策費や児童遊園地補修経費として35万円、片竹部落給水施設事業に伴う井戸購入やごみ焼却場・衛生処理場関係など衛生費に54万円

農林水産業費には1,614万円を追加しました。これは、笠帷・井手野井野尾地区干ばつ地帯水源整備事業の本年度実施事業がふえたため、井手野と井野尾地区は、こゝし完成します。



整備する南波多町長田ため池

商工費は、大野岳自然公園造成事業補助金として58万円を計上、

教育費は、小中学校の宿日直を全面的に民間委託するため、その委託料として307万円を計上したほか、波多津小の運動場拡張工事や南波多小の体育館敷地造成費など197万円を計上するなど644万円を追加。

災害復旧費には、2,814万円を追

加しました。公共土木施設災害復旧事業の単価改訂による工事費の増額分2,700万円と農林水産施設災害復旧事業の設計委託料などです。

以上のほか、工業用水道事業へ394万円を出資します。

歳入面では、次のようなものに追加しています。

▶水源整備事業の認承増による分担金・負担金に646万円

▶災害復旧事業の増などによる国庫負担金や県支出金の増として3,394万円

▶大野岳牧野改良造成事業用地とる約6ヘクタールの市有林売却代(立木売却を含む)405万円

▶伊万里川拡幅に伴う潰地として検事公舎あと地の売却代399万円

▶昭和43年度決算による繰越金を2,500万円と見込み1,500万円(5月議会で1,000万円は計上ずみ)

▶災害復旧費の増による長期借金240万円

市農業委員(学識経験)5人を推せん

議会最終日に4つの議会議案が提出され、3議案を可決、1議案を否決しました。

▶市農業委員会委員の推せんについて(可決)

次の5人を学識経験を有する農業委員として市長に推せんしました。

- ▶原田 強(波多津町) ▶山下 健治(大川町) ▶福田初次(立花町)
- ▶小島敬助(山代町) ▶中島虎作

(東山代町)

▶日雇労働者健康保険法の一部改正に対する意見書提出について(可決)

——社会保険審議会へ提出——

(内容)社会保険審議会は、給付改善・保険料引き上げなどを審議しているが、日雇労働者の不安定な窮乏した生活の実態を認識して経済的に恵まれない人々の立場を考え審議してもらいたい。

▶私立学校の生徒入学問題に関する意見書提出について(可決)

——県知事へ提出——

(内容)伊万里学園高校への男子入学のため、伊万里高等経理学校の生徒が急減し経営困難となり、このままでは閉校の事態も予想されるのでこの二つの学校が反目せずに円満に解決するよう善処されたい。

▶健康保険特例法延長法案に関する意見書提出について(否決)

——内閣総理大臣・厚生大臣——

(内容)昭和42年に2カ年の時限法で制定した健康保険特例法の延長法案が国会で審議されているが、この延長法案は廃案されたい。

市議会は、この法案は、国会で審議中であり、抜本的な改正がなされるまで延長の必要があるとして否決しました。

第4回全国市議会議長会は、次の4議員と職員を、長年市政発展に尽くした功績で表彰しました。

- (市議會議員) ▶満江光次 ▶松瀬 勲 ▶山崎貞一 ▶藤田喜代馬
- (市議会事務局職員) 田中俊輔

おそれ、尊いからだがむしばまれる。

おそれ、尊いからだがむしばまれる。おそれ、尊いからだがむしばまれる。おそれ、尊いからだがむしばまれる。

◆は虫類時代を征服した人類全盛時代のつぎは、細菌の時代といわれる。人類は人類以外からの攻撃には、その知恵によって克服できても、その知恵自体、あるいは知恵の所産によって、みずから滅亡を招くのではないかとおそれられる。◆その意味からすれば、人類の脅威は、もはや細菌ではなく、人類の所産である科学文明・機械文明といわねばならない。



# 市議会委員を改選 常任委員会

## 第1回臨時市議会

5月30日に開かれた第1回臨時市議会は、一般会計補正予算・常任委員会委員の改選・特別委員会の設置などを審議、可決しました。

### 山代西小にプールを建設

昭和44年度一般会計予算は、1,290万円を追加しました。

歳入面で、昭和43年度の決算見込みによる1,000万円の繰越金を計上し、歳出面で、繰越金の半分500万円を財政調整基金に、山代西小学校のプール建設に552万円を計上しました。

市税条例が一部改正になりました。基礎控除・配偶者控除・扶養控除などの所得控除を引き上げて、住民負担を軽くしました。

市議会の総務・文教厚生・産業経済・建設の各常任委員会の委員が改選されました。委員の任期は2年と条例で決めてあるためです。

## 電話エチケット①

○まず名のる  
受話器をとったら、まず、ハッキリ名のりましょう。

○身うちものは呼びすてに  
身うちのもの・社内の人の名前は「山田はただいま出かけています」のように敬語を省くのが常識です。

○周囲4メートルは要注意  
電話機の感度がよくなっています。周囲の雑音や笑い声が先方につ抜けになって相手に不快な感じを与えることがあります。打ち合わせなどのときは、送話口を手でおさえておきましょう。

### 常任委員会の所属

○=委員長 ○=副委員長

**総務** ○梅崎久次 ○前島常春  
河村兼雄・山下 香・岩本判三・松村金弥・野口倉一

**文教厚生** ○山口精三郎 ○藤田喜代馬  
立石源次・高山由久夫・熊川武勇・満江光次・楠田福義

**産業経済** ○久重路重五郎 ○松瀬勲  
川副範治・脇山平作・岩永康徳・吉原羊一郎・木須清司

**建設** ○小野昌任 ○山崎貞一  
野口義一・中倉太郎次・川原鶴次  
金子末八・小島敬助

## 3特別委員会できる

また、市議会は、次の三つの特別委員会を設け、それぞれ調査活

動することになりました。

### 立花台地開発調査特別委員会

○松瀬 勲 ○熊川武勇 川副範治・脇山平作・山下 香・木須清司・梅崎久次・藤田喜代馬・久重路重五郎

### 文化センター建設調査特別委員会

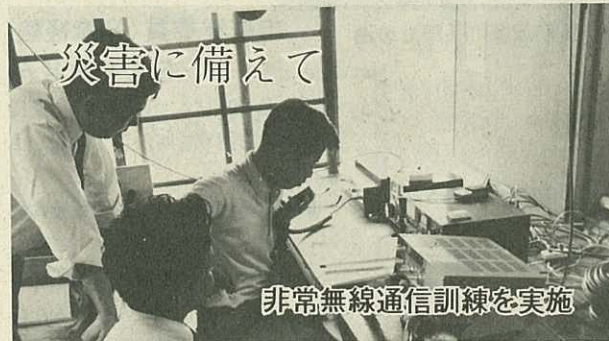
○楠田福義 ○吉原羊一郎 野口義一・岩永康徳・川原鶴次・立石源次・高山由久夫・野口倉一・小野昌任・満江光次

### 産炭地振興対策調査特別委員会

○小島敬助 ○金子末八 河村兼雄・中倉太郎次・岩本判三・松村金弥・前島常春・山崎貞一・山口精三郎

### 市議会選出の各委員

監査委員 木須清司  
県都市計画審議会委員 小島敬助  
野口倉一  
伊万里港運営審議会委員 河村兼雄・野口義一・満江光次  
有田磁石場組合議員 川副範治



災害に備えて

非常無線通信訓練を実施

市役所に設置の無線機で県と連絡中のアマ無線のクラブ員

6月18日、市役所や有田・西有田役場と県防災課の間で非常無線通信訓練を行いました。

訓練の目的は、豪雨で大災害となり、有線電話がと絶したと想定して非常無線を利用した通信体制を確立するためです。

この訓練には、アマチュア無線連盟伊万里クラブ(会長岩政典昭さん)が中心になり、昨年12月、海外協会

ブラジル支部から寄贈された無線機などを使用して行ないました。

昭和42年災害のときは、通信と絶が当時の復旧着手をてまどらせた大きな原因の一つでした。

そのため、市災害対策本部長から県災害対策本部長への通信も、被害の進入経路など実際に災害時に使われる内容のものでした。

## 果樹広域濃密生産団地形成計画

## 採算とれるみかん経営のため

果樹広域濃密生産団地形成の計画がまとまりました。県・市・西有田町・有田町がいっしょになり、みかん経営の安定と向上をめざして計画したものです。

市内農業の3つの柱は、米・みかん・畜産です。この3つの適地適産を推進してきましたが、その基本となる耕地面積の拡大ができず、専業経営は困難な状況でした。このため農産物の需要に合わせて、米とみかん・米と畜産などの組み合わせ経営で自立農家の育成を図ります。

計画は、このうちのみかんを取りあげ、昭和51年度を目標として、生産から販売までの過程を近代化し協業化して、経営の安定を図ることにしています。

干害を防ぎ、良質のみかんを生産するには、かんがい施設が必要です。水源を確保し施設の設備を進めます。

また、本市は北西風が強く、防風林の整備も急がなければなりません。地形を考え、防風林を整備して、寒害を防ぐことにしています。

## 生産～集荷～販売組織を確立

## 新植は既成集団園を中心に

経営の安定のためには、生産技術を改善し、組織を強化しなければなりません。みかん園 980ヘクタールのうち71パーセントが10ヘクタール以下であり近代化の障害となっています。10ヘクタール以上の集団はわずか13か所・204ヘクタールにすぎません。

このため、こんごの新植は既成集団園を中心とした周囲に、計画的に行なうことにしています。目標の昭和51年までの新植面積は246ヘクタールで、10ヘクタール以上の集団33か所・639ヘクタールにする予定です。また既成農家の規模を拡大するため、こんごの増植は既成農家を中心にします。1戸当たり34アールを49アールに拡大します。

## 集団化で作業も共同化

栽培品種は、早生3に対して普通7ぐらいの割合にします。普通を多くしたのは、伊万里地域が貯蔵みかん地帯であるためです。

防除・摘果などは一部共同作業が



## 選果能力を2倍以上に拡充(選果場で)

行なわれています。こんごは、集団化に伴って、共同施設の設置・すべての作業の共同化を進めます。機械施設の設置・栽培体系の確立・技術の普及にも努めます。

生産基盤を整備して  
生産をふやす

土地生産基盤である農道をはじめかんがい施設・防風林の整備を進め生産性の向上を図ります。

現在みかん園の61パーセントは農道を整備する必要があります。

農道整備に合わせて、生産資材・生産物の運搬道路として、市道18路線26キロメートル・県道3路線18キロメートル・林道1路線1.5キロメートルの改良も行ないます。

新植・生産基盤の整備で出荷量は昭和51年に3万6,500トン(有田地区を含む)と大幅にふえることが予想されます。生産量の増大につれて選果場・貯蔵庫・加工場などの整備が必要になります。

現在は、みかん共同選果場を中心として集出荷は順調に行なわれています。生産量の97.5パーセントが選果場を通じて販売されています。選果場の処理能力は1日180トンですが390トンが処理できる施設に拡充します。また、いままで10月から3月まで出荷していたものを、早生の早期出荷と貯蔵庫の整備で9月から4月まで販売期間を延長します。年間出荷量の45パーセントは、1月から販売する計画です。このため貯蔵施設を整備します。

いまは、個人有の貯蔵庫511棟と納屋貯蔵にたよっています。

4月出荷のための低温貯蔵庫1棟3月出荷用として各部落に共有の貯蔵庫120棟・2月中旬までの短期貯蔵庫1,710棟を作ります。集荷所も6か所増設して15か所にします。輸送の能率化のために、輸送専用トラック10台・積み込み用フォークリフト2台の購入計画もあります。

【とく】市役所の駐車場

が狭すぎる

五月の中旬に市役所へ車で行ったが、あの広い場所が車でいっぱいだった。雨のため駐車場を探すのに苦労した。広場に駐車中の車は、ほとんど市職員用と思う。これでは、一般市民は車でいられないことになる。ちかいつ将来には、市民の車は一台も駐車できないようになる。

市民のための市役所であれば、根本的な解決策をたてられたい。市は市役所が建設されるまで、どのような方途を講じるつもりか

大坪町 渚 一市民

【おこたえ】市役所前だけでは狭すぎたため、昨年十二月に柳井町公民館裏に駐車場を設置し、職員の車はほとんどそこに駐車（有料）できていました。しかし、最近さらに車が増え、市役所前に駐車（有料）するようになりました。

会計の支払日や雨のときなどは、ご意見のように車でいっぱいになることがあります。

最近では職員の協力で相当の余裕ができました。こんごも場内を整理するなど皆さんにご迷惑をかけないように努めます。皆さんも車は整然と奥からつめて駐車し、混雑防止にご協力ください。

なお、将来、駐車ができない状態になれば、さらに駐車場設置を検討

します。

副島総務課長

【とく】日本脳炎予防接種

はどこでうけるのか

以前から思っていたが、日本脳炎予防接種などのお知らせに伊万里小学校がない。松島町内の住民は、いつ、どこへ行けばよいのか。

松島町の主婦



【おこたえ】日本脳炎など多くのか

たを対象にした予防接種は、ほとんど小学校を会場にしています。この種のお知らせは、必ず、日時・場所などを明記しています。伊万里小学校を会場とする日本脳炎予防接種のお知らせは、六月十五日発行のお知らせ版にのせました。

対象区域をのせていない場合は、もよりの会場へ行ってください。

現在、予防接種などのお知らせで接種期間が半月とか一か月以上にわたる場合は、「広報いまり」と「おこたえ版」に分けて掲げています

また、日刊新聞にも載せてもらっています。

松永秘書企画課長

【とく】広報いまりは

何日ごろ配布しているか

六月一日発行の「広報いまり」は六月十八日の朝、配布された。

日本脳炎予防接種はぜひ受けたいと思っていたが、一回目が六月九日二回目が十六日のためすでに終わっていた。

広報いまりは、何日ごろ区長・駐在員まで届けているのか。

二里町 一市民

【おこたえ】六月号広報いまりは、二日に各出張所まで届けました。出張所は、部落ごとに分けて、おそくても四日までは、各部落の区長さんあてに配布を終わっているようです。

区長・駐在員・班長さんそれぞれの仕事があり、一日・二日とおくれたのではないかと思います。

発行日から十日すぎても配布がなければ区長・駐在員さんまでお問い合わせください。

また電話・ハガキや近くから勤務している市職員を通じて問い合わせられても結構です。

松永秘書企画課長

係りからお願い 〓 急を要するものは、本人あて電話やはがきでも回答していただきますから、お問い合わせの場合、住所・氏名を明記してください。ご希望があれば紙上では匿名にします。

市政モニター随時通信

〇各地で農道の造成・改修が行なわれている。このつぶれ地に対して免税措置はとれないか。抹消登記がなされていないため固定資産税が不当に課税されている。このままにしておけば、将来、土地所有者の協力を得られなくなり農業政策に支障をきたすおそれがある。強力な改善指導を図れ。

おこたえ 農道は市道とちがひ、地域受益者の申請で施工されるものに補助金を交付し、助成していますこのため、つぶれ地の提供・登記手

続きなど受益者でしていただくほかに方法はありません。

未登記の理由の大半は、登記事務が複雑であり、費用の問題などのためと思われる。こんご関係者に周知徹底し指導をします。

固定資産税の課税は、土地登記簿に登記されている土地所有者に課税することになっています。

変更があれば、事実にもとづいて登記をすましてください。

(土地改良課・税務課)



# 楠久炭鉱あと地を工場用地に

## ちかく産炭地事業団で造成

産炭地域振興事業団は、山代町楠久炭鉱跡地を買収、工場用地として整地することにしました。

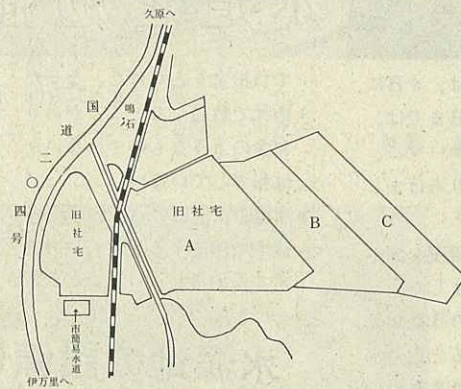
久恒鉱業は、昨年12月、鉱業用地の買い上げを事業団に申請、市もことし1月、事業団へ工場用地として造成するよう申しこんでいました。

その結果、5月中旬に事業団と炭鉱の間に売買契約がまとまりました。同鉱用地は、総面積23万6,683平方メートルもあり、次の3つに分けられます。このうち、事業団が買収したのは、(A)区域です。

- (A) 社宅や施設のあった敷地  
12万9,000平方メートル
  - (B) 埋め立て免許権のある土地  
4万7,883平方メートル
  - (C) 将来埋め立てる計画で漁業補償の済んでいる海面  
5万9,800平方メートル
- 久恒鉱業は、昨年5月閉山以後、

従業員住宅や炭鉱施設の撤去作業を進めています。事業団はこの作業が終わる8月末をまって、整地作業を始めます。

また、事業団は、(B)(C)を含めた工場用地を完成させるために2億円を



かけて約2,000メートルの護岸工事を計画しています。

現在、企業集積が進んでいる久原団地は、既存工場22万2,768平方メートル・残存団地4万7,291平方メートルの広さです。埋め立て中の土地3万7,000平方メートルをあわせて30万7,000平方メートルの面積になり、こんごも木材工業団地として発展することになります。

しかし、久原団地にひび適する楠久団地は、伊万里湾総合開発構想の

中心をなしている330万平方メートルの用地造成の一區画であるため、これとの関連を考え、将来の中核企業となりうるような工場の団地にする計画を進めています。

### 市民交通傷害保険1万1,000人加入

## 最高は南波多町の34%

市民交通傷害保険の加入状況がまとまりました。

5月末現在の人口6万2,960人に対して、1万938人・17.3パーセントが加入しています。町別には、南波多町・黒川町・大川町・二里町など加入者が多くなっています。

交通事故は、加害者はもちろん、被害者も、その家族も悲惨な生活を余儀なくされます。事故にあったとき、いくらかでも補償があれば非常にたすかります。

昨年1年間の交通事故状況を見ると市民1,000人当たり5.8人が死傷しています。傷害保険加入者の事故は、1,000人当たり3.2人です。加入者は、いつも交通安全の意識をもち、保険が「お守り」の役目を果たしているようです。

いつも交通安全の心がまえをもち

万一のときの補償のために市民交通傷害保険に加入しましょう。

7月に加入されるかたは、保険料300円と印かんをもって、市役所市民課(出張所)か金融機関(農協を除く)へおでかけください。

### 市民交通傷害保険加入状況

(5月31日現在)

町名	加入者	加入率
伊万里	1,660人	7.8%
黒川	1,109	32.3
波多津	691	17.9
南波多	1,230	33.5
大川	1,780	31.0
松浦	688	17.1
二里	1,686	29.7
東山代	945	15.8
山代	1,149	11.9
計	10,938	17.3

### 短期人間ドッグ開設

市民病院は、成人病を早めに見つけ、軽いうちに手当てをしようとして、短期人間ドッグを開設しています。

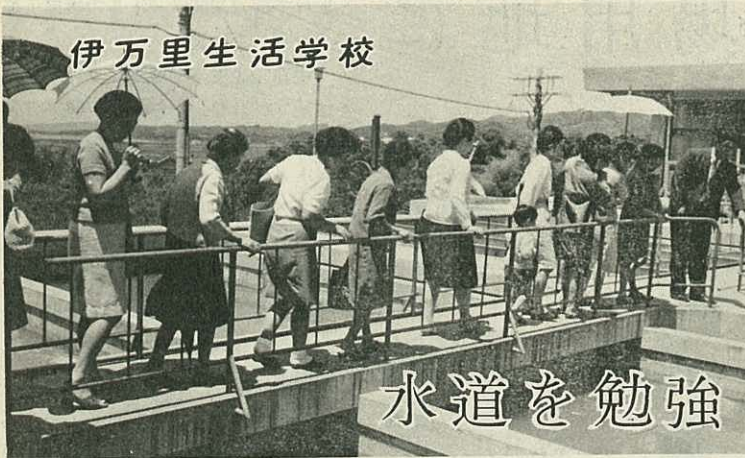
人生も後半になると、からだの各部に老化現象が出はじめ、いろんな病気にかかりやすくなります。

人間ドッグで病気を早期に発見し早期に治療しましょう。

市民病院は、佐賀・長崎両県の市町村職員共済組合の人間ドッグ契約病院として2泊3日の短期人間ドッグです。

ドッグの利用は、市民病院(電話4121)へお問い合わせください。

料金は、1万3,500円です。



6月の伊万里生活学校は、4日に開きました。1日から7日までは、「水道週間」でもあり、テーマに、水道・井戸・簡易水道をとりあげました。

市水道課長から水道の現況を聞いたあと次のことを学習しました。

- ▶ 白い水や赤い水がでるのはなぜか
  - 水に空気のおわがはいると白い水がでる。しばらくするときれいになる。老きゅう管が多いため、水圧の関係で赤水がでることがある夜12時から3時ごろまで管を洗っている。個人の引込線が鉄管のところもあるので、ビニール管にかえるよう指導している。
- ▶ 管の取りかえを依頼したが断われたことがある。
- 指定工事店に申し込み、許可をうけてから工事させている。
- ▶ 家を新築し、水道をひいたら地元

## 水道を勉強

- で負担金をとられた。なぜか
  - 地元で敷設したところがあり、権利金のようなものではないか。市は指導していない。
- ▶ 消毒の状況について知りたい。
- 途中で汚染するなど万一のことを考えて消毒している。ときどき、

## 水源地の設備にびっくり!!! 浜中さんの感想

木炭と砂を使った水のろ過法を学校で習ったことがある。それを大がかりにしたのが水源池だろうと思っていたが、現代設備の完備していることにびっくりした。

逆洗用管・表面ろ過洗浄管・ろ過流出管などの機械が、見学者を威圧するようにそなわっている。

2階には、いくつものボタンのついた機械がある。ボタンを押すと、すべて水の状況がわかるようになって

配水管の終点で塩素含有量を調査している。じゃ口からでる水は、汚染されていない。一昼夜でも汲みおいた水は保証できない。

- ▶ 赤水との関係はどうか。
  - 管内は完全に消毒されているので心配ない。
  - ▶ 検針日が一定してしていないようだ。検針日は必ず記入せよ。
  - 検針に5～7日かかる。検針日は一応決めている。こんごは検針日を記入する。
  - ▶ 自家ポンプに使うろ過器はないか。
  - 砂を除くものと薬で飲料用にする2つがある。保健所で水質検査をしているが、市内で完全な井戸水はほとんどない。
- 午後は、二里町にある上水道施設を視察しました。

6月号の「会費は月100円」は、「年100円」に訂正します。

ているようだ。

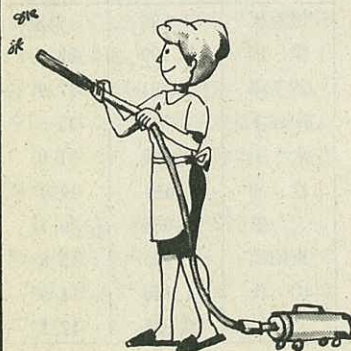
有田川からあげられた水は、まっ赤ににごった泥水であり、飲料水として使えるのだろうかとびっくりした。その水に、にごりを固めるために硫酸バンドやソーダパイなど薬品をいれるようになっている。そのあと、水は、攪拌池・フロック形成池洗でん池・ろ過池など多くの段階を通過して行く。そのうちに、味噌汁のようににごっていた水がきれいなすんだ水になる。

ここで消毒された水は、配水池へ送られ、各家庭へ配水されている。

飲料水ができるまでに、これほど手がかかるということは、だれも知らなかったと思う。日夜、水と機械に取りくんでいる水源池のかたに、頭のさがる思いだった。

1日でも水がなければ、人間は生きて行けない。朝、起きてから夜ねるまで、水に始まって水に終わると言っても過言ではない。せめて、水道週間だけでも、水に感謝し、たいせつに使いたい。(祇園町 浜中 集)

## 電気豆知識



ハエのうるさい時期です。網戸をしていても完全とはいえません。ハエたたきでたたくとガラスなども汚れるし、薬は食事中には使えません。ハエは、夕方から夜には天井によくとまります。この時をねらって掃除機のホースの先をそっと近づけます。おもしろいようにとれます。とったらホースの口をすぐ紙などでせんをして、翌日、ゴミといっしょに焼きすてます。夜、このようにして退治しておく翌日は、だいぶ少ないようです。



わたくしたちは、一・二年生のころまで上級生といっしょに国道のアスファルト道を登校していました。しかし、車が多くなり、とくに土はこびのダンブが通るようになってからは、小学生はみんな中間道路を通ることに決めました。

わたくしたちは、毎日、中間道路を集団登校しています。おかささん、わたくしたちが毎日通っている道を一度で

**たの願  
通学道路  
作をって**

も通られたことがありますか  
中間道路とは名ばかりです  
まだ、途中までしかできて  
ません。そのさきは細いたん  
ぼのあせ道を通るのです。  
天気の良い日は、まあまあ  
通れるのですが、雨が降る日  
などは一列に並んで、すべら  
ないようにいっしょけんめい  
です。六年生が、さきとあと  
について、一年生など下級生  
をまん中に守りながら毎日  
気をつかって登校しています。

これからつゆにはいりま  
す一か月ぐらい雨がふりつづ  
くでしょう。また、たんぼでは  
田植えもあるでしょう。  
毎日通る細い道が、べらべ  
らになって服やくつがどるだ  
らけになるだろうと思うとい  
やでたまりません。  
りっぱな国道は、あります  
が、朝夕のラッシュにはほん  
とくに車が多くなりました。  
集団で登校するわたくした  
ちの列に、もし車がとびこん

死ぬよりも、けがをするよ  
りもまだと思つて、少しぐ  
らいはがまんして細い道を通  
っています。  
おとうさん・おかささんわ  
たくしたちの通る道を歩いて  
見てください。そして一日も  
早く国道と並んだりりっぱな歩  
道を作ってください。

山代町波瀬子どもクラブ  
永尾昌子

## 12月までに 完成させたい

通学児童を交通事故から守ることはみんなの願いです。

山代町波瀬子どもクラブも、このことを話題として取りあげました。

そのなかで永尾昌子さんは、上のような作文を書いて、通学道路の完備を訴えています。

この作文は、波瀬子どもクラブを通じて市役所に届けられました。

市総務課（交通対策協議会）・建設課・労働課・教育委員会は、6月13日、現地を視察しました。

文の中にある中間道路は、いま、256メートルを工事中です。市は、「12月までに完成する予定ですからしばらくしんぼうしてください」と話しています。

波瀬部落も、通学道路の整備に努めています。国道沿いに歩道ができるまでの措置として、波瀬公民館から山手を通して東洋パンボード横一

山代中学校下に通ずる小道に砂利をまいて通りやすくしたいと計画しています。

伊万里土木事務所は、久原港入口近くから波瀬停留所まで約550メートルの歩道を作ることになっています44年度中に久原港入口から小波瀬まで260メートル・45年度に、波瀬停留所まで建設する予定です。

通学や通園する幼い子どもたちを交通事故から守るために、みんなで注意し、指導したいものです。

## 江口建設課長



退職の江口課長

江口春三郎建設課長が退職されることになりました。同氏は、昭和

## 勇退

後任は井手久嗣氏

39年8月、佐賀県から市土木港湾課長として赴任、昭和41年から現在まで建設課長の職にありました。その間、昭和42年水害の復旧や坂口台地の開発など、大きな事業と取り組み

ました。



新任の井手課長

江口氏の後任には、鹿島土木事務所の工務課長だった井手久嗣氏(44歳)が県

からの派遣職員として7月1日付で発令されました。

東山代町勝田に建設した市営住宅の入居者を募集しています。

- ▶ 公募戸数 10戸
- ▶ 構造 簡易耐火構造平屋 建て 32.18㎡
- ▶ 家賃 月額 3,500円
- ▶ 敷金 家賃の3か月分
- ▶ 受取場所 市役所の市民課か

## 市営住宅入居者 募集 7月14日まで

各出張所（上記場所に申込書を用意しています）

- ▶ 受付期間 7月1日～7月14日
- ▶ 入居申込資格
  - 市内に住所又は勤務場所をも

ち、現に住宅に困まっているかた

- 現に同居し、又は同居しようとする親族があるかた
- 収入によっては、入居資格がありませんから、市民課かもよりの出張所へお問い合わせください。

# バスガイドさんも参加

## 踏切事故防止訓練

6月は、鉄道妨害防止運動月間でした。伊万里駅は6月5日、構内で踏切事故防止訓練を行いました。

バス・タクシー・建設業者など50人が参加、踏切事故の実例・踏切警報機の仕組み・発煙筒のたき方などの話や訓練を受けました。

鉄道事故の80パーセントは踏切事故です。自動車・耕運機などのドライバーが、踏切通過を正しく守れば鉄道事故の80パーセントは防止できるといえます。

鉄道事故防止のため次のことを守りましょう。

- ▶踏切ではいったん停車し、左右の安全を確認する。
- ▶踏切で車がエンコしたときは、発煙筒をたくなど列車を止めるための手段をとること
- ▶鉄道線路を通らない
- ▶線路で遊ばない



発煙筒をたいて走るバスガイドさん

## ミュージックサイレンを建設

伊万里ロータリークラブ（山下徳夫会長・会員52人）は、城山公園にミュージックサイレン（時間を知らせるために音楽を放送する施設）を建設します。その起工式を「時の記念日」の6月10日、現地で行ないました。

ロータリークラブは、会員がそれぞれの職場を通じて社会に奉仕しようという団体です。ミュージックサイレン建設の動機は、伊万里時間を

なくそうという会員の希望から取りあげました。

建設費 100万円は、会員の篤志寄付や会員が不用の品物を持ちよって販売するチャリティーセール売り上げの半額を積み立てるなどすでに60万円が集まっています。

いま、機械や曲目を選定中です。

完成は、8月末の予定です。できれば、小中学校が夏休みに入る前に完成させて、子どもたちに夕がたの帰宅時間を知らせるようにしたい考えです。

放送時間は、8時・12時・18時・21時の4回。伊万里町一円と二里町川東地区までサイレンを聞くことができます。

### 窓 口 案 内

**出生**は、人間が人間として認められる最初です。出生届は、人間の権利能力の始まり・親子兄弟や親族関係・日本国籍の登録をすることです。届けによって住民基本台帳にも登録します。

届けは、生後14日以内に行なければなりません。

届けのとき必要なものは

- 医師（助産婦）の出生証明書
- 母子手帳 ○国民健康保険証
- 配給通帳 ○印かんと手数料50円
- 市外のかたは住民票謄本

**死亡**は、人の権利・能力の終わるときです。死亡届は、その権利・能

### ① 出生と死亡

力の終期を登録することです。死亡時刻に重要な意義があります。届けによって住民基本台帳からもまっ消します。

死亡は、財産（遺産）の相続原因にもなります。7日以内に届けることになっています。

届けのとき必要なものは

- 医師の死亡診断書
- 国民年金手帳か保管証
- 国民健康保険証 ○配給通帳
- 印かんと手数料70円（れいきゅう車使用料 1,600円・火葬場使用料 1,300円）
- 市外のかたは住民票抄本

### 交 通 事 故 相 談 日

- ▶開設日 7月10日（木）
- 24日（木）
- 8月7日（木）
- 28日（木）

▶時 間 10時～15時

▶場 所 市役所市民相談室

▶交通事故相談日は、才2・才4木曜日を定例日としていますが、8月は、お盆に当たるため、才1・才4木曜日に変更しました。

### よく聞いてもらうために 有放研修会

農協有線放送講習会が、6月8日農協会館で開かれました。

農協有放の内容が組合員に、タダシク・ハッキリとわかってもらえるようにと、昨年に続き2回目を開いたものです。

同研修会には、有放担当者や営農指導員など52人にまじって市農協の多久島参事・徳永営農部長も参加、NHK佐賀放送局の清田アナウンサー

個人指導を受ける有放担当者たち



一からみっちり訓練を受けました。五十音の正しい発音や放送の仕方

放送文の読み方の個人指導など、日常放送の基礎訓練でした。

### 訓練生募集

伊万里総合職業訓練所は、訓練生を募集しています。入所を希望するかたは、伊万里公共職業安定所へお申し込みください。

▶募集しめきり 9月20日

▶募集職種と人員

転職訓練自動車整備科 10人

転職訓練配管科 30人

▶訓練期間 1カ年

▶訓練内容 自動車整備科は、自動車工学・内燃機関工学・電気・製

図・法規などの学習と分解・組立調整・修理などの実習をします。配管科は、管工作法・溶接法・材料・製図などと加工・取り付け・ガス溶接・板金などの実習をします。

▶寄宿舎 遠隔地のかたには、寄宿舎(寮費月5,600円)があります

### 県文学賞作品募集

県文学賞の文学作品を募集中です。地方文化の充実向上のために、一般から作品を募集し、優秀作品を顕彰

します。  
▶応募しめきり 44年8月31日  
▶応募先 佐賀市松原町2の5の22  
〒840 佐賀県文化館内  
佐賀県文化賞係

▶応募資格 県内在住者

▶作品数

小説1篇(400字詰45~55枚)

民謡2~3篇 短歌5首

俳句5句 川柳5句

詩2~3篇

▶題材 内容・テーマは自由

▶発表 44年10月下旬・新聞・ラジオ・テレビなどで発表する。

東山代町脇野に岩戸山貝塚があります。白蛇山岩蔭遺跡のすぐ近く、岩戸山のすそ野にあることから、岩戸山貝塚と名づけられました。

この貝塚は、昭和43年4月、地元の徳永重利さんが発見しました。この貝塚が判明したことで、白蛇山岩蔭遺跡も発見されました。伊万里市の原始時代究明の足がかりができたこととなります。また、ここが考古学会に注目されるようになったのも岩戸山貝塚の発見からといっても過言ではありません。

日本で最初に、貝塚に注目した人は、アメリカのエドワード・モールズで、明治9年(1887年)、東京大森貝塚の発掘調査をしています。この調査が、わが国の原始時代研究の始まりといえます。



### 市民の考古学

### 岩戸山貝塚

貝塚というのは、食料にした貝のからなどを捨てた所です。長い年月かかって塚を形成しているところから、貝の塚いわゆる貝塚と呼ぶようになったものです。

食料としての貝がらのほかに、イノシシ・シカ・ウサギ・鳥・魚の骨などが捨ててあります。また、不用になった土器・石器などもあります。なかには、人間も埋葬しています。

貝塚は、人間が生活を営んでいた近くにあるものです。当時の人が住んでいた住居(堅穴式住居)も近くにあると思われます。発掘調査で、当時の生活様式が判明するものと期待されています。

いままでに発見された貝塚は、縄文時代のものがほとんどです。岩戸山貝塚は弥生時代(約2,000年前)の土器が出土しています。时期的には、比較的新しい貝塚です。九州では有明海沿岸と鹿児島湾沿岸におもに分布しています。伊万里で発見されたことは、地理的に日本の最西端ということで重要な意味があります。筆者は佐賀市本庄町 森酔一郎氏(県立図書館資料課勤務)

8月号は「石器の原料の産地―腰岳」の予定です。

