

# 広報

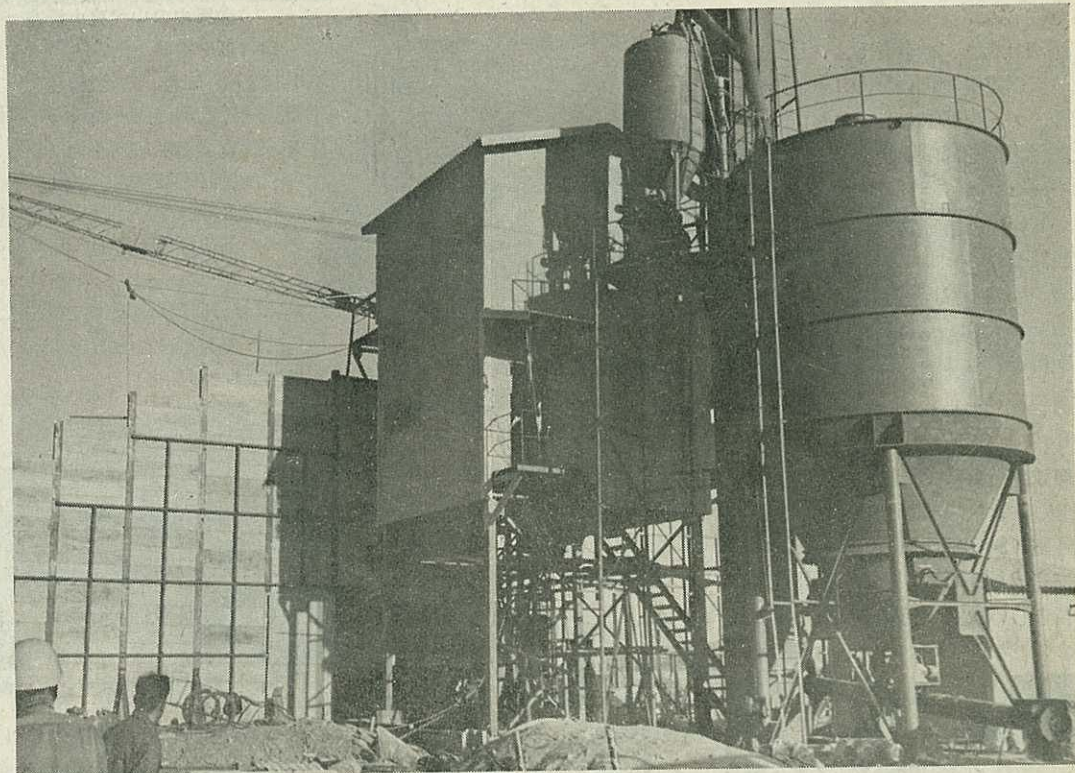
# いまり

市の人口	1月1日現在
総人口	66,939人
男	31,574人
女	35,365人
世帯数	15,453世帯

昭和29年8月19日  
第3回郵便物認可

○毎月1日発行 昭和42年2月1日 伊万里市役所秘書企画課発行

No. 154



(S42・1・20 東山代町里で)

## 伊万里生コン工場操業

西部道路株式会社（綿元実社長）  
伊万里生コンクリート工場が2月上旬から操業を始めます。

11月から東山代町里に6,887万円  
で工場建設中だったものです。同工場は、従業員38人で1時間に45トンの生コンを製造します。

おもな販路は、伊万里市内をはじめ武雄・唐津・松浦市などです。

敷地は1万6,500平方メートルもあり、将来はコンクリートの二次製品工場の建設も計画しています。

## 広報こよみ

- 2日 大川町東田代巡回診療
- 3日 東山代町下分巡回診療  
昭和41年度犬魂祭
- 4日 松浦町総合社会教育推進大会
- 5日 黒川町青年団体現地研究会
- 6日～8日 市内高校純潔教育講演会
- 9日 米づくり推進大会
- 12日 東山代町駅伝大会
- 14日 波多津町成人学校
- 17日 二里町成人教育学級  
無料法律相談日
- 20日 波多津町開拓地区巡回診療
- 26日 市社会教育研究大会  
多久・小城局との自動即時電話開通

☆つごうによって変更することがあります。

☆あなたの町や部落で明るい話題がありましたら市役所秘書企画課広報統計係へお知らせください。

- |           |                     |
|-----------|---------------------|
| 1日～7日     | 成人病予防週間             |
| 1日・20日    | 交通安全の日              |
| 5日        | 家庭の日                |
| 7日        | 健康の日                |
| 11日       | 建国記念の日              |
| 28日～3月13日 | 春の全国火災予防運動・車両火災予防運動 |

# 2月

# 伊万里地区 学校給食センター 近く給食開始

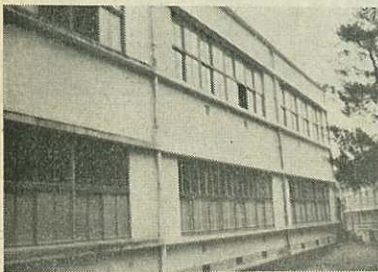
## 校舎増改築もほとんど完成

昭和41年度、事業費 8,111万円を投じて建設中の4小学校・1中学校の校舎・プールがほとんど完成しました。伊万里地区学校給食センターも70パーセントできあがっています。

いま、市内小学校の危険建物は1万832平方メートルもあります。こんどそのうちの17パーセント1,805平方メートルが解消するわけです。

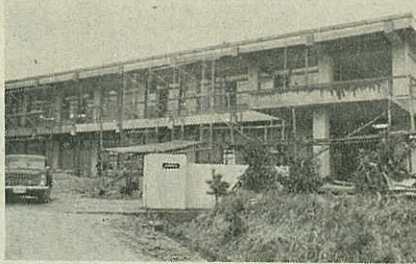
教育委員会は年次計画でその解消に努めています。

南波多小学校（校舎改築・生徒数353人）では、鉄筋2階建て・普通教室4室（344平方メートル）が828万円で作成しました。すでに2・3年生が新しい教室で授業を受けています。



完成した南波多小の校舎

二里小学校（校舎改築・生徒605人）には、鉄筋2階建て・普通教室6室（664平方メートル）が、1,565万円で作成中です。



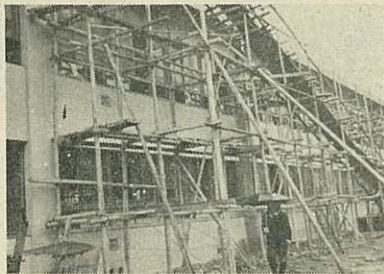
ほとんど完成した国見中管理棟

国見中学校（校舎増築・生徒904人）は、ことしの管理棟で校舎の建設が全部終了します。

鉄筋2階建ての管理棟7室（事務室・校長室・職員室・図書室・宿直室・教員室497平方メートル）が1,300万円で作成します。

伊万里地区学校給食センターは、8月末から行なっていた406平方メートルの整地も終わり、現在、建物を建設中です。

総事業費 2,096万円を予算に計上していますが、財源難から長期借入金700万円・国庫補助433万円・一般財



改築中の二里小の校舎

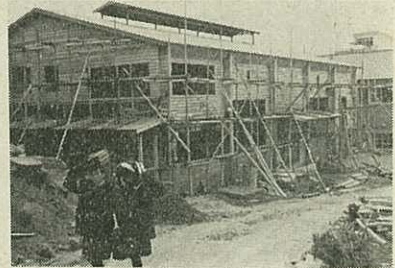


改築中の山代東小校舎

山代東小学校（校舎改築・生徒数1,043人）にも、鉄筋2階建て・普通教室4室と宿直室・校長室・保健室事務室など5室（797平方メートル）が1,885万円で作成中です。

牧島小学校（生徒322人）では、プール建設がいそがれていましたが7コース・25メートルの鋼製プールが437万円で作成済みです。

これで、プールをもっている小学校は5校になりました。



伊中裏に建設中の給食センター建物

源463万円のほか、対象校区内に設けられている同センター建設促進期成会のご協力による寄付金500万円をあてることにしています。同センターは、鉄骨造り一部2階建ての建物（394平方メートル）に、ガス回転釜・洗条器・熱風消毒保管庫・コンテナ・運搬車などを備えます。

職員は給食婦10人・運転手2人・栄養士など職員2人を予定し、伊万里中学校と伊万里・大坪・大川内・牧島の各小学校の生徒4,271人・職員167人を対象に2月中旬から給食を始めます。

法は守らなくてもいいというムードが一般化しつつあるのではないだろうか。

◆このような「無法性」を当然視するような「国民姿勢」こそがまず正されねばならない。

◆なぜなら、もしも無法選挙が行なわれれば、その結果が無法政治になるのは当然である。無法交通からは事故の防止は望めない。

◆西ドイツは、選挙の立会人がいないそうだ。英国の車は、小路から大通りに出る時、大通りに車の姿が見えなくても必ずいったん停車する。

◆それは、個人個人に社会生活を守らうという意思のないところに民主主義はありえないということが、国民姿勢のなかにはつきりと意識されているからである。

◆自分につごうのいい時だけ民主主義を振りかざすのではなく、いつでも、どこでも自分に責任のもてる民主主義の人でありたいのである。

◆せっかくなの選挙ブームの年である。一つ一つの選挙を試金石に、一つ一つの選挙を「国民姿勢」が実証され確立されねばならない。

### 石油会社などに

## 伊万里湾開発構想を説明

### 海底地質調査も始まる

通産省は、伊万里湾をエネルギーセンター建設の調査地に指定し、その予備調査としてすでに山代町浦ノ崎地先の海底地質を調査しています。

また、1月下旬から、湾内8か所で船とやぐら組みで地質調査のためのボーリングを始めています。

ことは、国・県・市がいつしよになって、3,000万円の調査費を投じ、大々的に河口湖建設などの基礎調査を始めます。

1月18日、県と市は、東京ヒルト

ンホテルに三菱・ゼネラル・アラビヤなどの各石油会社や三菱化成・住友化学などの関連会社52社の社長・重役を招き、伊万里湾の開発計画を

説明しました。

知事や市長は、席上、「伊万里湾は優秀な港であり、20万トンタンカー入港も可能である。しかも、広大な用地造成・工業用水のための河口湖計画など着々と進めている。ぜひ伊万里湾に進出してもらいたい」と要望しました。

更に、市長は、伊万里湾開発構想の細部にわたって説明しました。

### ショベルドーザー

#### 道路改良に活躍

昨年9月の定例市議会で決定されていたショベルドーザーを11月に600万円で購入、すでに活躍しています。

このドーザーは、7年前に買ったブルドーザーが古くなって能力が当初の30パーセントに落ちたために購入したものでキャタピラー三菱951ローダーと呼ばれています。

総重量11トンで人力150人分の能力をもっています。

市は、山間部の幹線道路改良・新



活躍中のショベルドーザー

設工事を重点に使う予定です。

すでに、大川町東田代地区市道と腰岳林道開発に使われましたが、購入早々から休むいとまもなく、作業計画がびっしりたてられており、市内の道路改良や公園整備などに大きな力を発揮することになります。

### 無料法律相談所

▷こんどの相談日

2月17日(金) 10時~3時

▷場所 市役所市民相談室

▷相談員 弁護士 高木健助氏

### 歳末同情金

40万円を配分

昭和41年度の歳末同情金は、伊万里町仏教会・三井生命伊万里支部など団体や市民皆様のご協力で、39万7,100円の募金がありました。

厚くお礼申し上げます。

この金は、生活に困っている1,121世帯に配分しました。

### 市政パトロール



1月11日、山口市長は、小・中学校の校舎改築や伊万里地区学校給食センター火葬場などの建設状況を視察、工事現場で働くかたを激励しました。視察の結果山口市長は、次のように語りました。

現在建設中の校舎のなかには、宿直室の位置などの問題があるので、こんこの校舎建設からその点も検討しなければならぬ。また、住宅地造成で一部の小学校は生徒が急増すると考えられるので、増築と校区変更などをバイパス線開通などと関連させて検討したい。

◆羊は紙がお好きだからであらうか、ひつじ年のことは、いろいろな紙の乱れ飛ぶ選挙ブームだ。

◆この選挙について、「黒い霧」の問題から、政策以前の「政治姿勢」が論議されている。

◆しかし、民主政治は、われわれの選んだ代表が行なうのであるから、その代表の政治姿勢を問題にするならば、更にさかのほって、その代表を選ば国民の姿勢こそがまず検討されねばならない。

◆選挙法がザル法だからといって守らなくてもいいという法はない。交通法は、引つかかった者が運が悪いのだから、守っては損だということにはならないのと同じだ。いな、選挙法も守られれば明正選挙になるし交通法も皆が心掛ければ事故は皆無となる。

◆今の日本の社会風潮をみると、憲法をはじめいろいろの法律を自分勝手に解釈して、自分につごうの悪い



【意見】 街路灯建設を契

機に商業を発展させよう  
本町商店街改め本町名店街にこのほど街路灯が建設された。

町民の団結と市当局や九州電力の協力によるものだが、昔は、伊万里川の河畔に白亜の土蔵が立ち並び、湾の入り江には千石船の帆柱が林立して商業伊万里として名をはせていた。

近年は、その面影もなく伊万里よどこへ行くの感があつた。中心街も暗くさびしいとの批判さえ聞くに至り、明るい・美しい町をつくろうと数十基の街路灯を建設した。

この建設は、名店街だけでなく伊万里商業の繁栄に寄与するところが大きい。商店街は、伊万里湾開発や農漁業の振興に呼応して大いに改善・発展しなければならぬ。

街路灯建設を契機に伝統の伊万里商人魂で、相提携し、伊万里建設へ進まねばならぬと思う。

本町一丁目 隆川

【意見】 郷土の学校をほ

められて嬉しかった  
わたくしは、瀬戸町出身で

いま田川市に住んでいる。

先曰、バスのなかで、中年の男のかたと政治のことて話はずんだ。

わたくしは、「伊万里は辺地のためよい学校を選べず、よい政治家はでませんネ」というと、「伊万里には九州でも優秀な中学校があるというので、先きごろPTAの役員が視察にいきましたよ」と言われた。



わたくしが「やっと、中心部の学校に鉄筋の体育館ができました」と答えると「いや、町から十キロメートルぐらい離れた黒川中学校に行ったそうですよ」と言われた。

わたくしは、遠い田川市で、優秀校として視察うけている学校が郷土にあることを知り、自分の無知を恥じると同時に驚きと喜びがうずを巻いた。

教育面に認識不足とはいえ、社会的基盤に眼をすえ科学的に分析しなければならぬ現代に反省させられた

市政モニター随時通信

◎農業所得は、3階級に分けて計算・課税されている。階級区分の問題を慎重に検討せよ。政治的工作で決定すれば地区運営にも支障をきたす。

いまは、反収の多少など部落差はないので一律課税にせよ。

おこたえ 農家をそれぞれ調査するのが困難なため、農業所得標準率を国税局・県の指導で市が作成し計算しています。

一律課税は、所得が不公平になりますから立地条件・地力を考え、農業団体の意見を聞いて決定しています。しかし、経営の合理化・技術の進歩で、いままでの区分は現状にあわない時期にきています。

また、耕地面積が問題です。反当収量と面積から算出した収量を供出米と比較すると供出米よりも収量が少なくなり、反当収量をひきあげる

戦後、精神の荒廃と社会不安のなかで文部省と日教組、県教委と佐教組の対立を見せつけられている。そのつど、両者が我田引水の弁明をするが、教育の領域に万全を期せんとする黒川中学の皆さんに敬意を表したいと思ひ投稿した。  
しかし、咲いた花は散りやすく、その結実までには多難のたゆまざる努力が必要だ。  
栄光の座にあぐらをかいていては成果と価値は失われるであろう。  
過去の遺産を掴み、今日の世相と自己の領域に新しい模索を希求されることを祈る。

田川市東区芳ヶ谷五の三 津上 京三

ことになります。

農家の皆さんの正しい申告と農業関係者の意見をいれ公平な課税をします。(市税務課)

◎「広報いまり」は全世帯に配布せよ。

おこたえ 広報は市内の全世帯に配布できるよう印刷しています。部数が不足するのは、実際の世帯数と市役所(出張所)に届けられている世帯数がちがうためと思われ

区長さんを通じて、必要部数を市役所(出張所)までご連絡ください(市秘書企画課)

おたよりは 観光絵はがきで

伊万里の観光絵はがきができました。

竹の古場放牧場・伊万里満全景・竹の古場公園・城山公園・高尾山公園・伊万里ポートセンター・トラピスト修道院・トンテントン券の1枚が1組になっています。

市外におすまいの近親者やお友達へのお便りにご利用ください。天然

色写真ですから喜びばれると思います。

絵はがきは1組100円で、市観光協会(電話3158番)であつせんしています。



できあがった観光絵はがき

わたくしの作

宮中御歌会御題「魚」

若人の声もはずみて魚をせる

広き市場の朝は明けゆく

大漁に日暮れて帰る田舎路の

野末に見ゆる駅のともし火

東山代町里

牟田梅次郎

# 983人おとなの仲間入り



## マラソンで明正選挙をPR

ふぶきをつけてスタートする選手たち

ことし、おとなの仲間入りをする983人（男423人・女560人）の成人式が、1月15日、伊万里中学校体育館で開かれ市長や来賓から祝福と励ましのことをうけました。

原民生さん（松浦町）は、成人を代表して「これからは、決して平坦な道ばかりではないと覚悟しています。先輩のご指導で、明るく住みよい郷土建設に努めます」と誓いのことを述べました。

式のあと、県公民館連合会長高添門司先生の「今日に生き、明日をきずく青年の使命」と題した記念講演と市文化連盟の芸能発表が行なわれました。

また3人1組の団体マラソンが明正選挙のタスキをかけて行なわれ、新成人をはじめ一般市民に明正選挙を呼びかけました。



診断をうける伊万里町の新成人

体検査が、伊万里・波多津小学校を皮切りに13日から各地で行なわれました。

こどもの入学予定児童は、1,188人です。昭和36年に比較して37パーセント・40年に比べて20パーセントの減少です。昭和45年になると、まだ少なくなり、約1,000人になるみこみです。

市内で最もたくさん入学するのは伊万里小の145人です。滝野小日南郷分校は1人しか入学しません。



検査をうける新入学児童（大坪小で）



式場に集まる新成人たち

## 成人を記念して 健康診断

15日の成人式を前に、伊万里町内350人の成人該当者の健康診断が、1月7日、伊万里公民館で行なわれました。

むかしは、おとなの仲間入りは元服であり、徴兵検査でした。平和国家となったいまでは、成人式が一つの区切りとなったようです。

おとなになったことを自覚し、記念するため、伊万里保健所の協力で血圧・血液・血液型の検査や問診をうけました。この日検査をうけた新成人は160人です。

### 多久島伊万里公民館長の話

「これから毎年実施したい。おとなとしての自覚と責任をもつための手助けになることを願っている」

## 新入学児童1,188人

### 昨年より20%減

今春、小学校に入学する児童の身

### 新入学児童数（昭41.12.1現在）

小学校名	児童数	小学校名	児童数
伊万里	145	大川	56
牧島	40	立川分校	54
大坪	127	松浦	89
大川内	56	二里	82
黒川	40	東山代	114
立目分校	9	滝野	22
東黒川	11	下分校	2
波多津	49	日南郷分	1
波多津東	32	山代東	141
南波多	51	山代西	49
波多川	18	合計	1,188

## 水道管の寒波対策

寒さがきびしくなると水道管が凍りついたり破れたりします。

地面から出ている水道管は、なわむしろなどで巻きましょ。またメーター器の上のこくずやきれをかぶせ、いつでも少量の水を流しておくのも凍結予防に役立ちます。

もし凍りついたときは、栓を開いてゾーキンなどをあて、ぬるま湯でじゃぐちの方から少しずつ暖めましょ。熱い湯をかけないでください。小さな水道管が破れたときは、自転車のチューブなどで応急処置するか、パイプを切り、木のせんをましょ。自家水道であれば、電気を切りパイプの水をぬいておくと凍りません。

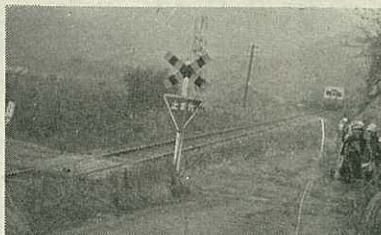
# 大川町石坂地区などに感謝状 踏切事故防止に労力奉仕

12月12日、大川町駒鳴公民館と松浦町桃川駅で、筑肥線管理所長から列車踏切事故防止に尽くした関係者へ感謝状がおくられました。

◎大川町駒鳴 平山建次さん(63歳)・同町平山康雄さん(35歳)

12月7日、駒鳴山上トンネルの踏切でディーゼルカーと軽四輪車の衝突事故がありました。その時平山建次さんは、家族といっしょに列車に乗っていた平山康雄さん(唐津郵便局勤務)や脇田町の岡本修さん(唐津保健所勤務)の協力をえて、重傷の軽四輪運転者を助けるいっぽう、ディーゼルカーにくいこんだ軽四輪車のとりはずしやあとかたづけをしました。

岡本さんは、重傷者の脈拍から臨



見とおしがよくなった駒鳴踏切

機の措置をとり伊万里の病院まで送りました。

◎大川町駒鳴石坂地区(代表野中

七郎さん)

同地区は、この事故発生後すぐ部落会議を開き、事故を二度と起こさないように決め、踏切附近の雑木や杉などを長さ200メートル・幅4メートルにわたってばっさいしました。

◎松浦町宿分・久良木・藤川内 桃川駅と金石原駅間の無人踏切でよく事故が発生するため、宿分・久良木・藤川内の3部落で話しあい、昨年6月見とおしを悪くしている畑82平方メートルの土を地主の協力をえてとりのぞきました。

この作業は、3部落からの25人(延べ75日)の労力奉仕で行ないました。

## 交通事故 せりを願って

輸血料を匿名で寄付

交通安全運動資金に

山代町東分にお住まいのかたから匿名で交通事故防止に役だててくださいと700円送ってきました。

この金は、昨年12月同町で発生した交通事故の重傷患者に輸血したときいただくたけの供血料です。

重傷患者にとって献血がいかにかいせつなものであるか、また、手術のおり、交通事故の悲惨さを目前に見て、交通安全運動資金の一部にと送られたものです。

市交通対策協議会は、さっそく、ポスター作成費の一部に使わせてもらいました。

お申し込みは、電話局・銀行の窓口でできます。お問い合わせは、2600番へお電話ください。

◎支払請求書再発行についてお願い 支払請求書の再発行の申し出が多くなりました。

二重納入やそのほかのまちがいの原因になります。なくさないよう注意しましょう。

病気の早期発見と早期治療は  
検査施設完備の**市民病院**で

検査受け付け 午前中  
診療時間 8時30分～17時

二里町 市民病院 電話4121番

## 市内の事故1日1.2件

交通事故が社会問題となっていないから、昨年中の市内の交通事故は、40年の倍になりました。1日に1.2件発生したことになります。

伊万里警察署は「事故の大きな原因は、運転者の安全運転違反・歩行者の車の直前直後横断・飲酒運転である」とのべています。

事故防止は、関係者だけが懸命になっても焼石に水です。

運転者・歩行者だけでなく、市民全部が「他人ごと」と考えず「自分のこと」として認識しなければ、事故は更にふえるでしょう。

12月中の市内交通事故発生件数  
件数 65件 435件 (233件)  
死者 0人 8人 (8人)  
傷者 53人 399人 (232人)  
太字は41年1月～12月までの累計  
( )は40年1月～12月までの累計

## みかんの貯蔵管理に注意

いま貯蔵されているみかんは、8～9月の乾燥・採取期に雨が多かったためくされやすいようですから次のことに注意してください。

- ▲貯蔵庫内の温度は、5～7度・湿度80～85パーセントを保つ
- ▲腐敗果の点検と玉直しを月に2～3回以上する
- ▲貯蔵位置をかえる・箱の差しかえをする
- ▲みかんの貯蔵力を考え、出荷など組合の指示にしたがう

詳しいことは、果樹技術員にお問い合わせください。



## 電話エチケット

◎銀行口座振りかえ払いのおすすめ  
毎月の電話料はあなたの銀行口座から払い込みましょう。あなたに変わって銀行が払い込みの事務をしますのととても便利です。

## 伊万里手形交換所発会

伊万里手形交換所（所長・山中久次佐賀銀行伊万里支店長）が発会しました。

市内にある普通銀行2・相互銀行4・信用金庫1が加入しています。

いままで、期限がおくれても々あたりまえだと伊万里手形の評判は悪かったようです。これから業者を指導して伊万里手形の信用を高め円



手形交換初あきない

滑な商取引を確立するのが目的です。

初あきないは、1月4日10時から佐賀銀行伊万里支店で行なわれ、これまで非公式に交換してきた額のほぼ3倍、866枚・1億3,614万8468円を交換しました。

43年7月から正式交換所として発足する予定です。これは、県内で、佐賀・唐津について3番目の交換所になります。

### 郵便貯金

#### 3兆円を突破

郵便貯金が3兆円を突破しました  
昭和39年10月に2兆円を越してから

印鑑は、社会生活になくてはならないものです。家や土地の売買・貸借・お金の貸借や取り取り・契約など人の権利義務や法律上重大な影響を与えるものは、後日のために契約書・委任状・領収書などを作り、関係者が印鑑を押します。

出生届・婚姻届など戸籍上の届出や不動産の登記申請にも印鑑が必要です。手形・小切手のように印鑑を押した一定の形式の書面が現金のかわりに使われることもあります。

このように書類に印鑑を押すのは印鑑の持ち主がその書類を作ったこと・書類の内容を承諾したことを示すためです。そこで印鑑は本人が所持し、押してよい書類かどうかを十分確かめてから押さねばなりません

印鑑を押した書類があれば、その人がその書類に書いてある約束や申し込みをほんとうにしたものと信じるのが普通です。また、信じてもめつたにまちがいが起こらないところに、印鑑の押された書類の価値があります。

印鑑の押された文書が、証拠とし

て裁判所に提出されると、本人が押したものと認められます。有力な反対の証拠がなければ、本人の意思で書かれた文書になるわけです。

自分の印鑑が押された以上、書類に書いてあることにかかわりがないと言っても、その言い分は簡単にとおりません。契約書のようなものが

### くらしの法律

#### 印 鑑

あればそれが証拠として、裁判の内容を左右するほど高い価値があります。

印鑑は、このようにたいせつな役割をもっています。

気軽に他人に預けたり、白紙委任状に印鑑だけ押して他人に渡したりすることがあります。用件を頼むとき便利な方法にちがいありません。しかし、危険でもあります。その結果、預けた印鑑や白紙委任状を悪用され、思いがけない内容の書類を作られる例はめずらしくありません。

わずか2年、41年12月には3兆48億円に達したものです。

「これは、郵便貯金の利子が普通預金で年3分6厘と高いこと・さいきん株価の低迷から大衆預金が郵便貯金に集まったためとみられる」と西日本新聞（昭和41年12月14日付）も報道しています。

郵便貯金や簡易保険は、国の財政投融资の一つとして運用され、住宅や学校の建設・生活環境施設の整備農林水産業や中小企業の近代化などに役立っています。

市も大蔵省から3億8,000万円・簡易保険局から1億9,000万円などを借り入れ水道拡張工事や学校建築・災害復旧などに役だっています。

3月15日まで「生活設計簡易保険新加入運動」期間です。

うちじゅうニコニコ

郵便局の家族保険

そうってから、自分に無断で作られたものと主張しても間にあいません。無断で作られたことを立証できても、その書類が事情を知らない第三者に渡っているときは、法律上の責任を負わなければならないこともあります。

甲が乙に白紙委任状を渡して、丙から10万円を借りてほしいと頼みました。乙は、それを利用して、50万円借りの委任状を作り、丙をだまして甲の名前で50万円を借りて使ってしまったとします。このとき、丙に落ち度がなければ甲は丙に50万円全額を返済しなければなりません。

印鑑は、他人に預けない・委任状は、どういうことを委任するのか、はっきり書いて相手に渡す・保証人になるときは、最悪のとき、どれだけの義務を負うことになるかなど書類の内容をよく理解してから押印しましょう。

印鑑の取り扱いを慎重にすることは、無用の紛争を防ぎ、一人一人が法律の保護を受けて、心配のない生活を送るためにも大事なことです。

# レコード1,500枚を寄贈

このほど、KBC（九州朝日放送株式会社）は、レコード1,470枚を市に贈りました。

KBCの技術的援助で進められていた伊万里有線テレビ施設の開局を記念して贈ったものです。

市秘書企画課は、いま、レコードを曲目で区分しています。できるだけはやく向陽園や公民館に送る予定です。

KBCの柳原次長は、「会社が今まで使っていた中古レコードを贈

ったが、そのほとんどは数回しか使用していないので十分楽しめると思う。

市内のおとしりや婦人などが楽しめるように市役所で配慮してもらえば幸いです」と語りました。



KBC技術本部柳原次長から目録とレコードを受ける竹内市助役

## 税金の申告は3月15日まで

所得税の確定申告・個人事業税・市県民税の申告は3月15日までです。地方税法の改正で、所得税の確定申告をする人は、個人事業税と市県民税の申告が同時にできるようになりました。

### 申告の要領

#### ▶所得税の確定申告をする人

個人事業税・市県民税の申告書を提出する必要はありません。確定申告書に事業税・市県民税についての記入欄がありますので記入もれのないようにしてください。

申告書の提出先は、伊万里税務署です。申告用紙は20日ごろ皆さんに配布します。

#### ▶所得税の確定申告をしない人

事業税・市県民税申告書を県税事

務所・市役所からお知らせする日に申告受け付け会場で提出してください。

3月1日から係員が出張して受け付けます。日取りと場所は区長・駐在員さんからお知らせします。

申告がなければ、扶養控除・専従者控除などが認められません。

▶所得税の源泉徴収税額戻付を受けるための確定申告はいま受け付けています。期限は3月15日までですが、ほかの確定申告と混雑しますのでハヤメに提出してください。用紙は税務署にあります。

伊万里税務署・武雄県税事務所・伊万里市役所税務課

## 特別弔慰金の国庫債券を買います

戦没者遺族に交付された特別弔慰金の国庫債券（額面3万円）の買い上げが始まりました。

買い上げの対象者は生活に困っているかたに限りです。

伊万里市の割り当ては20件です。

ご希望のかたは、ハヤメに福祉事務所社会児童係へお問い合わせください。

## 調理師試験 3月3日

中学校卒業以上の学力があり、2年以上調理業務についているかたで、希望するかたは、2月15日までに願書をだしてください。

詳しいことは、伊万里保健所へ



九電

だより

冬の水仕事がお楽しみ  
電気温水器

深夜電気温水器で炊事をらくに楽しくしましょう。

よる10時に自動的にスイッチが入り、あさ6時には85度のお湯がわいています。あなたは、コックをひねるだけでいつでもお湯を飲料・炊事洗面・せんたくなどに使えます。

温水器のタンクは、ステンレスや合成樹脂でつくられ、さびたりいやなにおいもしません。周囲は保温材を使用してあるため1日中あたたかいお湯が使えます。

容量は、40リットル・80リットルなど各種があります。営業用など大型のものや深夜専用の屋内配線工事については、九州電力へお問い合わせください。

価格は40リットルで2万9,000円から3万円です。

## 今月の納税

固定資産税……第4期分

国民健康保険税……第7期分

納期限……2月28日

## 小学校入学通知 2月上旬ご家庭へ

1月の新入学児童の身体検査は、昨年12月1日現在の調査をもとに行ないました。

12月以降に市内に転入されたご家庭のなかで、今春、入学される児童があれば、市民課か各出張所で住民登録をすませてください。

これによって、市教委学校教育課は、入学前に校区ごとの追加身体検査の通知をします。

なお、入学通知は、2月上旬までに保護者あてにします。もし、通知がこない家庭があれば、市教委学校教育課（電話代表伊万里2111）あてご連絡ください。



# 課長・公民館長など一部異動

1月1日付きで人事異動が行なわれました。野口軍次・森戸日吉・井手実氏の退職によるものです。

- ▶水道課長 吉田久(水道課長補佐)
- ▶市民課整備係長兼市民相談室長 林一幸(市民課整備係長)
- ▶黒川公民館長兼出張所長 糸島勝(黒川

- 公民館主事) ▶南波多公民館長兼出張所長 前田一男(南波多公民館主事)
- ▶総務課付 野口軍次(水道課長)
- ▶教委総務課付 森戸日吉(黒川公民館長兼出張所長)
- 井手実(南波多公民館長兼出張所長)
- ▶退職 中島雪雄(総務課付)

## 保母試験準備講習会

佐賀県保母試験が、3月13日から4日間、佐賀西高校で行なわれます。そのため準備講習会が、3月1日から次の要領で開かれます。

- ▲期 間 3月1日～9日 9時～16時
- ▲会 場 佐賀市上多布施町西大島 永原学園佐賀短期大学
- ▲受講者の資格 現在、児童施設で保育に従事している者か将来従事することを希望する者で、次のいずれかに該当する者
  - 新制高校・旧制高女の卒業者とことし3月高校卒業見込み者
  - 児童施設で満3年以上保育に従事した者
  - 以上のほか、児童施設で保育に従事している者で受講を希望する者

- ▲受講料 1,500円
  - ▲受け付け締め切り 2月20日
  - ▲申し込み先 佐賀市鬼丸町7-18 佐賀県社会福祉協議会
- なお、保母試験の受験申し込みは2月1日から2月15日まで県厚生部婦人児童課で受け付けます。

## 地すべり地の家屋移転に融資します

地すべり・がけくずれは、チョットの間に多くの人命を奪い、家や田畑などに大きな被害を与えます。市は、これらを未然に防ぐため地すべり危険地域の家屋移転助成を行なっています。移転希望者は市役所農林水産課へ申し出てください。補助金 10万円以内と100万円以内を融資します。融資金の利子は年3分以内・償還期限は18年以内です。

## 保育所入所受け付け

こどもさんを4月から保育所へ入りたいかたは、2月15日までに各保育所へ申しこんでください。

入所資格は、つぎのうちどれかに該当するかです。

- ①母親が、昼間、家庭以外で仕事をしている。
- ②母親が、家庭内で家事以外の仕事をしている。(この場合、父親がその仕事をして、使用人がいるときを除く)
- ③死亡・行くえ不明などで母親がいない。
- ④母親が出産の前後・病気などのとき。
- ⑤家庭内に長期の病人や身体障害者があり、母親がその看護にあたっているとき。
- ⑥火災などで、家を失ったり破損したため、その復旧のあいだ、こどもの保育ができないとき。

手続きは、印鑑・41分源泉徴収票(給与所得者だけ)・健康保険証市民税と所得税の税額証明書(市外からの転入者)などを持って保育所へ行ってください。

次のかたからご寄付をいただきます。厚くお礼申しあげます。(敬称略)

社会福祉事業費へ

- ▼香典返しを寄付
  - 五千元 藤田季俊(大川町宿 亡母スエ)
  - 参千元 吉田光男(波多津町浦 亡父寅吉)
  - 五千元 大川内旭市(二

- 里町八谷堀 亡父光次)
- 参千元 宮副元(松浦町 桃の川 亡父鶴一)
- 五千元 瀬戸口経夫(幸善町 亡母スエ)
- 参千元 池田藤平(下土井町 亡長女寿子)
- 壹万円 三宅裕(大川内町大川内山 亡父順一郎)
- 五千元 山口イト(瀬戸町中通 亡夫貞夫)
- 壹万円 塚原良雄(上仲町 亡父鹿吉)
- 壹万円 大川内サツヨ(大坪町祇園町 亡父清市)
- ▼篤志寄付
  - 貳百円 匿名
  - 名(伊万里局 消印)
  - 貳百五十拾八円 福岡みどり(大川内町大川内山 拾得物待期満了)
  - 壹百五十拾円 猿子五百里(大川町川西 国税の還付金を)
  - 壹千元 浦川恵子(伊万里小六年 拾得物待期満了)
  - 壹拾万円 県石油協同組合伊万里支部(向陽園に)
  - 六百元 匿名(牛込局消印)
  - 壹万円 トラピスト修道院(二里町腰岳)
  - 貳千元 池田源次(伊万里郵便局保険課 拾得金待期満了)
  - 壹万六拾三元 松島町子ども会(ボロを回収して)
  - 三百円 匿名(伊万里局消印)
  - 五百円 匿名(伊万里局消印)
  - 教育振興奨励基金へ
  - ▼香典返しを寄付
    - 壹万円 佐藤フサ(二里町江湖の辻 亡夫権平)
    - 壹万円 福田繁蔵(二里町西八谷堀 亡母ケイ)
    - 五千元 多久島正行(東山代町長浜 亡父兵次)
    - 壹万円 栗原崇(今町亡父虎雄)
    - 貳万円 田中藤一(蓮池町 亡妻トシ)
    - 参千元 前田久江(大坪町祇園町 亡夫勇)
    - 消防施設費へ
    - ▼香典返しを寄付
      - 五万円 今井昇次(本町二丁目 亡母キミ)
      - 市民会館建設基金へ
      - ▼篤志寄付
        - 壹万円 市文化連盟(代表松尾加助)成人式芸能発表謝礼金を

(S42・1・20現在)

# 昭和40年度予算のゆくえ

## 15億5,000万円を支出・投資的経費24%伸び

昭和40年度の予算がどのように使われたか、その概要をお知らせします。

一般会計と特別会計の決算総額は歳入15億9,868万円・歳出15億4,919万円で差し引き4,950万円の残額を生じました。

一般会計の決算額は、予算現額に対して歳入98.6パーセント・歳出96.1パーセントの執行率になり、3,411万円の剰余金を生じました。

しかし、水道企業への貸付金など1,955万円の事業を41年度へ繰り越しましたので実質黒字は1,456万円です。

特別会計は、10会計あわせて歳入2億2,835万円・歳出2億1,296万円で国民健康保険会計の剰余金など、1,539万円を41年度に繰り越し、平尾築業団地造成費をのそき収支の均衡を保ちました。

### 一般会計

**歳入** 昭和40年度の収入は13億7,033万円でした。市税を含む自主財源は、わずか27パーセント強にすぎず、地方交付税や国庫支出金などの依存財源が73パーセントを占めています。

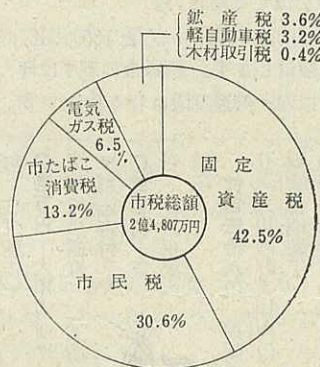
収入総額に占める自主財源の割合は、昭和33年度45パーセント・37年度31パーセント・40年度27パーセントとだんだん低くなっています。

これは、福祉・労働行政の充実に伴って国庫支出金や地方交付税の比重が高まったのと建設的事業を長期

低利の借金によって行なったために地方債の比重が高まったのが原因です。

市税は収入総額の18パーセント  
市民1人あたり3,677円

市税の状況



◇ 地方交付税と国庫支出金は、全体の60パーセント・8億2,166万円で、市政の大きな財源になっています。

国庫支出金4億419万円のうち、生活保護費国庫負担金が半分以上2億505万円を占め、失対事業費も17パーセント6,746万円になっています。

そのほか、保育所や母子寮の措置費3,167万円・農林土木災害復旧関係1,852万円・炭鉱離職者対策事業1,660万円・教育関係1,874万円など国から流れてきました。

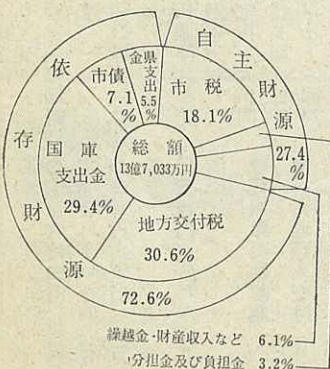
補助金も、し尿処理場・都市計画住宅・防火水そうなどの建設や漁港改修などに総額3,269万円の交付を受けました。

◇ 分担金・負担金をみると、農業・林業構造改善事業の実施で、2,086万円を地元に分担してもらいました。また保育所の保育料2,150万円が収入になりました。

◇ 使用料・手数料1,305万円のおもなものは、市営住宅家賃546万円や戸籍・印鑑証明などの手数料453万円などです。

県から流れてきた金7,546万円

一般会計歳入財源別割合



◇ 市税は、歳入総額の18パーセント・2億4,807万円です。市民1人あたりの負担額は3,677円になります。

おもなものは、43パーセントを占める固定資産税の1億552万円と31パーセントを占める市民税の7,583万円です。

◇ 県支出金も7,546万円流れてきました。農林業構造改善事業などの関係からその補助金5,516万円や衛生・福祉関係の県負担金です。

◇ 財産収入として962万円が収入になりました。南波多町にあった紙業試験場の土地建物売却代や市有林

野市営住宅払い下げて 605万円・立木売却154万円などです。

◇ 寄付金は、1,015万円 の収入です。防火水そう建設・市道改良・漁港改修などへの地元からの寄付や市庁舎・市民会館建設に寄付がっています。

◇ 繰越金の 1,072万円は、決算剰余金 964万円と検事公舎建築の延期によるものです。

◇ 諸収入の 3,887万円のうち、大きなものは、中小企業振興資金貸付の回収 2,000万円や消防団退職報償金の受入金 510万円・各種貸付金の元利収入244万円などです。

◇ 市債 昭和40年度の各種建設事業を行なうために、財源難から長期低利の借金をしました。総額 9,790万円です。

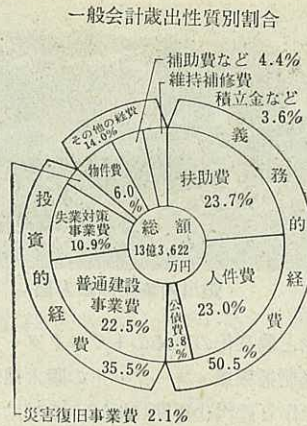
小学校建設事業	2,720万円
減税分の補てん	1,940
し尿処理場建設事業	1,470
辺地対策事業	1,000
農林土木災害復旧事業	770
災害関連事業	570
港湾整備事業	510
中学校建設事業	290
都市計画事業	280
炭鉱離職者就労対策事業	240

市民1人あたり1万9,850円を支出

歳出 支出済額13億3,622万円の内容を性質別にみると、扶助費が3億1,702万円です。普通建設事業・失業対策事業・物件費の順です。

経費別には、義務的経費50.5パーセント・投資的経費35.5パーセントです。投資的経費4億7,426万円は昭和39年度に比べて24パーセント伸びています。

決算総額を市民1人あたりに換算すると1万9,850円になります。昭和39年度よりも2,965円ふえました。

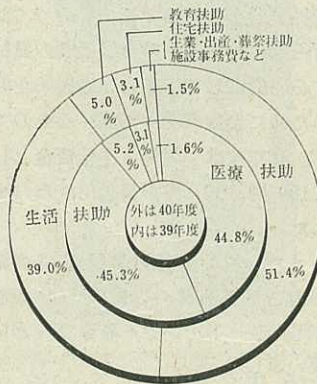


◇ 議会費 議員36人の報酬・活動費に2,704万円を支出しました

◇ 総務費 駐在員 174人の報酬や市長以下職員の人件費・庁舎などの管理費・納税奨励金・選挙費・国勢調査費・交通安全や暴力追放などの推進費・出張所・税関係・戸籍住民登録関係の経費・伊商高建設負担金などに総額1億6,209万円を使いました。

医療扶助費 大幅にふえる  
生活保護1,000人あたり51人

扶助費の割合



◇ 民生費 社会福祉関係をみると、遺族会など各種団体への交付金や老人保護費・身体障害者扶助費国民年金事務費など 2,084万円支出しました。

児童福祉関係で支出した7,052万円のうち53パーセントは、26保育園

へ運営費として交付しました。また保母の件費・松浦保育園改造などに使いました。

生活保護費は、昭和39年度に比べて1,965万円増加し、2億7,196万円を使いました。

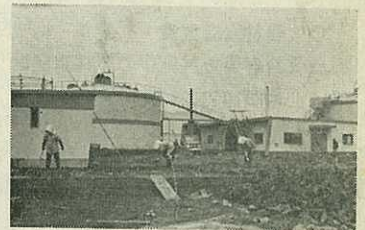
扶助費のうち、生活扶助費が748万円減少し、医療扶助費は2,605万円もの大幅増です。

医療費の増は、昭和40年1月9.5パーセントの医療単価の改訂増などによるものです。

人口1,000人あたりの保護率は、39年60.8人・40年54.6人・41年50.人と少しずつ減っています。しかし全国の15.9人・県の25.7人に比べるとまだ高い率を示しています。

◇ 衛生費の支出済額 5,494万円のうち、最も大きいのはことし完成するし尿処理場の建設費 2,524万円です。

このほか、40年12月に発生した集団赤痢の入院患者給食費や住民検診などの予防費に761万円・環境衛生に332万円・市立病院へ445万円・じんかい処理委託料として348万円・し尿海洋投棄補助金として144万円を支出しました。



4月から運転するし尿処理場

◇ 公債費は、いままで学校建設や災害復旧などのために大蔵省や郵政省から借りた金の返済分を計上するものです。40年度は5,103万円を返済しました。

◇ 諸支出金から山代町久原の麻生産業株式会社用地 6,358平方メートルの購入費 376万円を支出しました。この用地に市営住宅を建設しています。

**失対事業などで  
市道7.5キロメートルを改良**

◇ **労働費** 支出額1億4,603万円のうち、失業対策費は1億4,563万円です。1,160人の労務者の賃金7,355万円・作業衣購入補助1,036万円・事業用の資材費988万円・作業能率をあげるための自動車・ローラーなどの購入費159万円などに使いました。

事業の内容は、道路の改良と補修土地の補修・碎石やブロックの製造などです。

道路改良を例にとると、宿浦～岩野線など21路線延長4,629メートルを改良しました。

補修もほとんど市内全域にまたがり、10地区で延べ10万人以上が働きました。

炭鉱離職者緊急就労対策事業から2,471万円支出しました。市道重橋～木場線など5線・延長3,033メートルの改良とその土地購入に使いました。

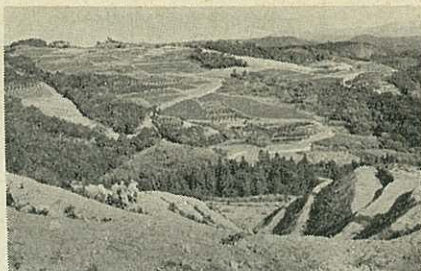
**林道も3.5キロメートル開設**

◇ **農林水産業費** 農業・林業構造改善事業を実施中の農林水産関係は、総額1億3,283万円を支出しました。

このうちの41パーセント・5,409万円は農業構造改善事業費です。39年度から行なっているこの事業は、40年度、黒川町畑川内地区など9地区で70ヘクタールのみかん園と付帯農道5,183メートルが完成しました。

実施初年度の林業構造改善事業は1,604万円で、鷹の巣線など4林道延べ3,423メートルの開設や造林施設の補助などを行ないました。

昭和41年度は、40年の継続事業を含めて5線3,410メートルの林道開設やチップ工場建設助成をしています。農業振興費をみると、農協合併推進費や市農協施設補助・水稲の省力



畑川内集団みかん園

化と協業化のためのトラクター・施肥播種機・ロータリーの購入補助米作り近代化集団10地区への補助など773万円を使いました。

園芸・畜産・農地関係にも、各部門の振興協議会への補助を中心に938万円を支出しています。

また、昭和40年9月から10月にかけて水稲冷害を受けた黒川町深山区で救済土木事業を行ない、577メートルの農道を作りました。

水産業費の79パーセント・878万円は、波多津・黒川両漁港の改修費です。黒川漁港では航路のしゅんせつを、波多津漁港では物揚場の基礎工事を行ないました。波多津漁港はいま6か年計画（昭和45年まで）6,840万円で改修を進めています。

◇ **商工費** 商工費の支出済額の56パーセント2,000万円は、中小企業振興資金貸付金です。この2,000万円は中小企業への金融機関の貸付けを円滑にして中小企業の振興を図るために金融機関へ預託するものです。40年度は、設備・運転資金として160件8,400万円が貸し付けられました。

また、税関監視所新築・商工会議所など商工団体への助成・工場設置奨励・ポートセンター整備費などに使いました。

**港湾整備に3,029万円を負担**

◇ **土木費** から総額1億1,855万円を支出しました。

市道補修に520万円・大川野～川内線など6線延長1,900メートルの市道

新設改良と国県事業の市負担分などに2,757万円、27橋の修理に557万円を使いました。

河川関係は、県が行なった大川町井手口川・東山代町脇野川など9河川の改修費3,134万円の一部359万円を負担しました。

港湾整備は、伊万里湾の将来を左右する大きな鍵であり、3,029万円を投じました。

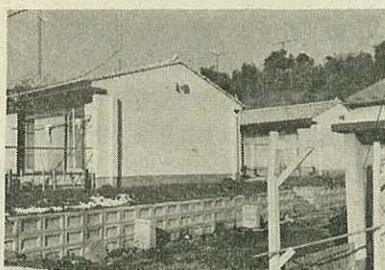
このうちには、県が行なった山代町久原地先きのしゅんせつや二里町八谷搦の舗装・山代町浦ノ崎の防波堤・木須町多々島の堤防と樋門の改修・久原工業用地の造成・向山炭鉱の危険ボタの処理などの事業（総事業費1億9,000万円）の一部2,815万円の市負担金が含まれています。



改良した市道大川野～川内線

都市計画費は、元町～脇田線舗装工事と本町～上伊万里駅線道路拡張のための土地購入やその物件移転補償などに1,686万円、国見台野球場整備に100万円を支出しました。

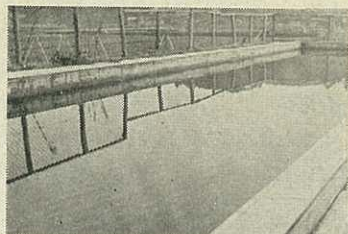
住宅関係に1,285万円を投じましたが、これは久原第2市営住宅団地16戸の建設費と各団地の住宅補修費です



完成した久原の市営住宅

◇ **消防費** 防火水そう増設に重点をおきました。松島町や楯久などに貯水量60トン～100トンの防火水そう12基をつくりました。このう

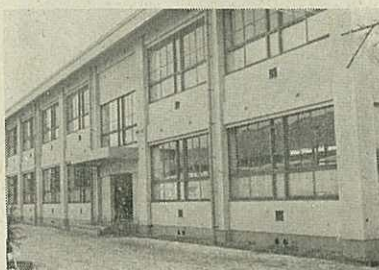
ち8基はプール兼用になっています  
このほか、格納庫2か所・警鐘台3  
か所など建てました。



木須町馬伏の防火水そう

校舎建設に6,200万円

◇ 教育費1億7,240万円の支出内  
容をみると、大きくわけて教育振興  
費2,325万円・小学校費 9,358万円・中  
学校費3,612万円・社会費教育1,797万  
円になります。



改築した大川小学校

小学校費は、学校運営に 3,716万  
円・準要保護児童の学用品・給食費な  
どに561万円・大川・東山代・波多津小  
学校などの危険校舎改築に 5,034万  
円を使いました。

中学校費は、学校運営に 1,839万  
円、備品や準要保護生徒の学用品補  
助に587万円・黒川中学校建設や各校  
渡り廊下建築などに 1,185万円を使  
いました。



復旧された上分ため池

社会教育費は、公民館職員の人件  
費や青年団・婦人会・文化連盟など文  
化団体への補助金・図書館の図書購  
入などにあてています。

◇ 災害復旧費は 2,826万円支出  
しました。松浦町上分ため池など3  
ため池や農道などの復旧に 334万円  
38年から40年にかけて災害うけた市道  
や橋の復旧に27か所分616万円・37年  
から40年にかけて災害うけた波瀬川  
など68か所・延長2,263メートルの復  
旧に1,508万円を投じました。

## 平尾窯業団地造成費

を除き9会計は黒字

### 特別会計

◇ 波多津簡易水道 給水戸数 207  
戸の使用料など 162万円の収入に対  
して支出105万円です。

57万円を昭和41年度に繰り越しま  
した。

◇ 楠久簡易水道 収入 939万円・  
支出532万円で昭和41年度に407万円  
を繰り越しました。

給水戸数は906戸です。

◇ 浦之崎簡易水道 給水戸数541  
戸で337万円の収入に対して、241万  
円を支出しました。

昭和41年度への繰り越し額は、96  
万円です。

◇ 国民健康保険 被保険者8,320  
世帯・3万4,508人の保険税 5,627万  
円や国から援助される金1億580万円  
など1億6,443万円が収入になりました。

これに対して、市が医療機関に支  
払った給付費1億2,861万円など1億

4,934万円を支出し、差し引き1,508  
万円を41年度に繰り越しました。

しかし、41年度は医療費の急増や  
国庫支出金の年度内全額交付の見込  
みがうすいために、収支とんとんに  
なるようです。

42年度は、年度末の3か月間7割給  
付になるため保険税の増も考えられ  
ます。

世帯あたりの保険税額は、6,551  
円です。また、医師に対して支払っ  
た給付額は、世帯あたり1万5,471円  
になります。

◇ 市立病院分院 収支ともに359  
万円です。南波多分院を40年10月に  
滝野分院を41年3月に廃止したの  
で、この会計は40年度でなくな  
りました。

◇ 授産場 保育園児服加工・一般  
の委託加工で 396万円の収入です。

支出は製品生地代・作業員賃金な  
ど392万円で、41年度に4万円繰り越  
しました。しかし、材料・製品在庫  
10万円があり、実質繰り越しは、14

万円です。

◇ と畜場 成牛・とく牛・豚など  
2,124頭をと殺解体した使用料 94万  
円と前年度からの繰り越し 126万円  
など222万円の収入です。

支出は99万円です。翌年度へ 123万円  
を繰り越しました。

◇ 公益質屋 収入 633万円・支  
出 602万円です。翌年度繰り越し額は31  
万円です。利用者は、昭和39年度  
2,745件から昭和40年度2,778件に増  
加しました。

◇ 平尾窯業団地造成 人坪窯業  
協同組合・有田物産株式会社などへ  
の土地売り払い代 940万円・前年度  
から繰り越し221万円など1,265万円  
が収入になりました。

これに対して支出は、土地造成費  
491万円・借入れ金返済1,521万円  
で差し引き747万円が不足しました  
この不足金は、昭和41年度分から繰  
りあげ充用しました。この団地は、  
7万8,599平方メートルが売られていま  
せん。現在2・3の業者と工場建設の  
ための用地接しようを進めています

◇ 物品調達 収入 2,079万円。支出  
2,020万円・繰り越し59万円です。

企業会計

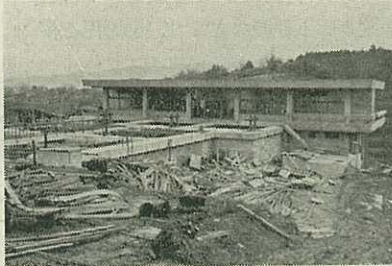
上水道拡張工事に全力

両企業とも経営難・水道料ことし値上げか

◆ 水道事業 事業収益は、3,825世帯からの使用料を主とする2,416万円です。これに対する支出は、人件費・借金の元利返済など2,019万円で397万円の利益になりました。資本的収入は、7,607万円のうち拡張工事のおくれで4,178万円を41年度に繰り越したため3,434万円になりました。

支出は、第4次拡張工事や借金返済など3,945万円で、差し引き511万円の不足です。不足額は、損益勘定留保資金・減債債立金などで補ないました。

伊万里上水道の現況をお知らせします。ことし、10月ごろ完成する第4次拡張工事には、総額2億7,300万円を投じています。しかし、この金はすべて国と市一般会計からの借金のため、41年度から採算がとれなく



完成まじかの浄水場

なってきました。

この借金は、41年度から35年間で返済しなければならず、このままいけば41年度300万円・42年度1,000万円の赤字がみこまれます。

水道は特別会計の企業として独立して合理的な運営をしなければなりません。

水道料金は、昭和30年4月から値上げしていませんし、健全な経営とサービスの提供ができるように諸物価とみあつた適正料金に改める時機にきているようです。

市 債

昭和39年度末の市債は、5億1,660万円でした。40年中に1億7,490万円を借り入れ、4,329万円を返済しましたので40年度末は6億4,821万円になりました。

市民1人あたり9,800円借金していることとなります。

市債は、市税・地方交付税・国庫支出金とならんで重要な財源の一つです。しかし、将来、市財政への圧迫も考えられますから、長期の返済計画をたて元利償還しています。

借り入れききは、次のとおりです

大蔵省資金運用部	3億7,891万円
簡易保険局	19,005
公営企業金融公庫	4,600
その他	3,325

◆ 市民病院事業 2,271万円の事業収入に対して支出は、3,107万円差し引き836万円の赤字決算です。収入のおもなものは、入院患者延べ14,800人と外来患者延べ7,128人の医業収入2,209万円です。昭和39年度と比べて入院2,231人の増・外来38人の減で差し引き1,848人(月平均154人)がふえています。

資本的収入は79万円・支出は医療機械の購入・借金返済で101万円です。22万円が不足しました。

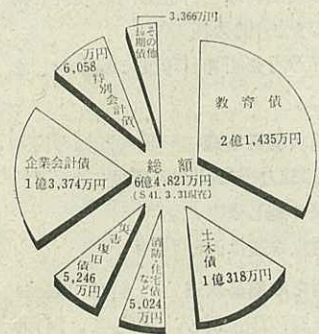
事業収支836万円・資本的収支22万円の赤字は、補なう財源がないために翌年度に繰り越しました。

現在、市民病院は、昭和29年からの累積赤字2,300万円をかかえ、国の援助で財政を再建しようと自治大臣に申し出をしています。

許可があれば、すぐ7年間の再建計画をたてねばなりません。

赤字の原因として、外科医の空席地理的条件などが考えられますが、市民の財産である市民病院として、この際ぜひ皆さんのご協力も受けたいと、当局は啓蒙に努めています。

市債の状況



積 立 金

昭和40年度末の積立金額は、財政調整基金2,120万円・教育振興奨励基金205万円・市庁舎建設基金18万円・市民会館建設基金1万円です。総額2,342万円で1年間に686万円ふえました。

創 作 展

伊万里市特産品と観光みやげ品の創作展の出品を募集します。

郷上色をだした観光みやげ品や新製品を開発し、市内中小企業の振興観光事業の発展を図るのが目的です

▶出品規定 ○市内にある資源・技術を生かし、特産品・みやげ品として販売に適するもの ○内容・デザインが伊万里地方の風土・民芸・文化を表現し特産品・みやげ品として適しているもの ○量産できるもの

▶期間 3月3日～8日

▶会場 伊万里玉屋

▶出品申し込み 2月20日まで

詳しいことは市商工観光課へお問い合わせください。