

広報

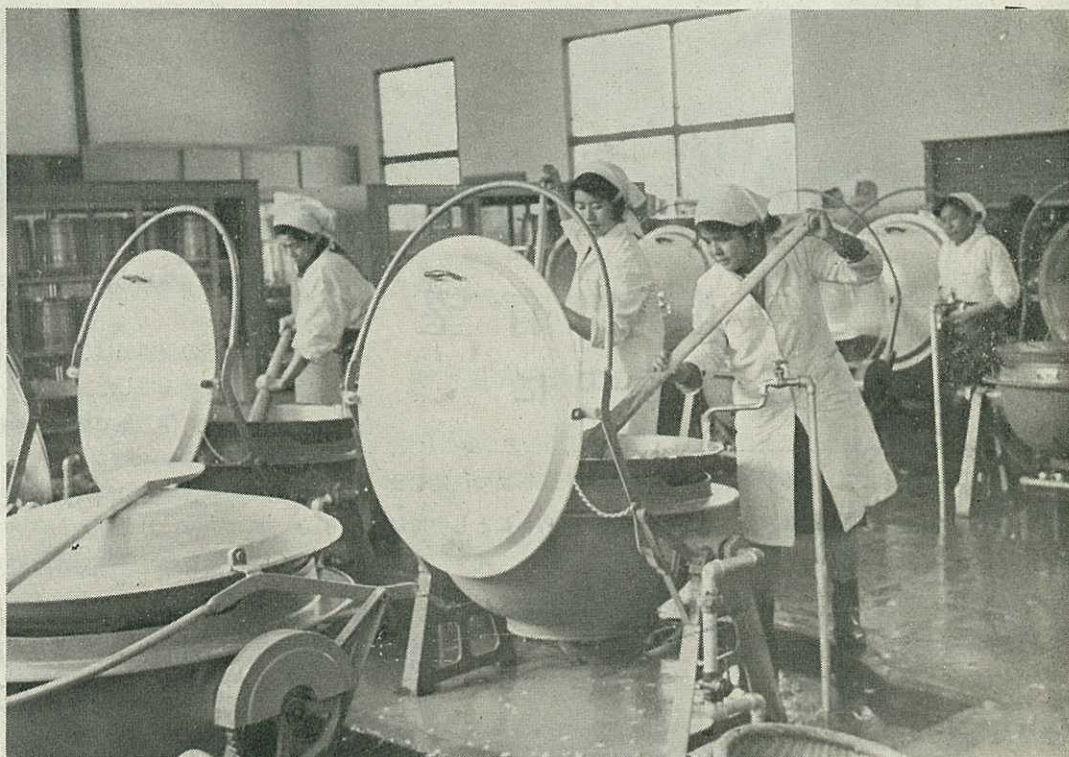
いまり

市の人口
2月1日現在
総人口 66,966人
男 31,580人
女 35,386人
世帯数 15,424世帯

昭和29年8月19日
第3種郵便物認可

○毎月1日発行 昭和42年3月1日 伊万里市役所秘書企画課発行

No. 155



(S 42・2・20伊万里地区学校給食センターで)

総事業費 2,100万円で建設した伊万里地区学校給食センターが2月20日から給食を始めました。

伊万里中学校と伊万里・大坪・大川内・牧島の各小学校の児童生徒と職員4,500人が対象になります。

学校給食は、生徒のめざましい体位の向上に大きな役割を果たしています。成長期に欠かせない動物性タンパク質とカルシウムの計画的摂取多彩な副食でバランスのとれた栄養がとれるからです。

また、給食材料の一括購入による給食内容の充実や品質の均一化が図られるなどから、市は、市民の皆さんのご理解と協力で、こんごも学校給食完全実施に努める計画です。

広報こよみ

- 1日～20日 固定資産課税台帳縦覧
- 1日・20日 交通安全の日
- 2日 文部省委嘱山代婦人学級
- 3日～8日 市創作展・食品衛生展
- 5日 家庭の日
- 6日～ 定例市議会

2月28日～13日 春の全国火災予防運動・車両火災予防運動

- 1日～31日 都市美化運動
- 3日 耳の日
- 7日 健康の日
- 7日～13日 建築物防災指導週間
- 21日 春分の日
- 23日 第7回世界気象デー

- 9日・10日 県立高校入試験
- 12日 みかん栽培講演会
市立家政学院修了式
- 15日 中学校卒業式
- 17日 無料法律相談
- 22日 小学校卒業式
- 26日 文部省委嘱二里青年教室閉講式
- 30日 優良母性表彰

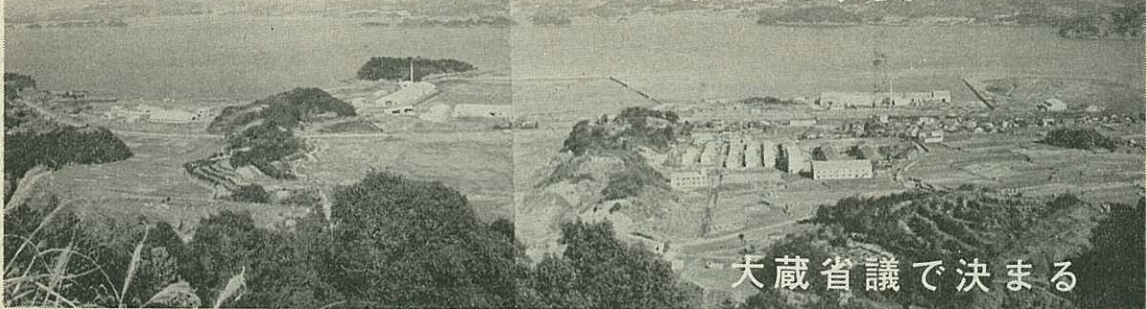
☆つごうによって変更することがあります。

☆あなたの町や部落で明るい話題がありましたら市役所秘書企画課広報統計係へお知らせください。

3 月

市民の念願実る

伊万里港の開港内定



大蔵省議で決まる

港湾関連企業 貿易商社の進出有望

輸出入高
2~3年後は60億円に

昭和38年から陳情していた伊万里港の開港指定が大蔵省議で決定しました。関税法改正案の国会通過で正式に決定しますから、ことし中には開港になります。

伊万里港に入港した外国貿易船は、39年16隻・40年28隻・41年35隻でことし2月末までに82隻に達しました。

いままで開港でなかったためにラワン材を積んだ船は、入港のたびに佐世保や門司の税関で不開港出入許可を受けていました。また、木材輸入の準特定港であるため、ラワン材などの輸入品は佐世保や博多などの指定港で検査を受けなければならぬ不便がありました。

開港になれば、次のような利益があります。

- 通関手手続きが伊万里でできるようになります。40年に開設された門司税関唐津支署伊万里税関監視署の昇格が考えられます。

- トンじょう与税が、入港船舶純トン当たり20円交付されます。

- 合板製品だけでなく、陶磁器なども貿易商社や船会社との取り引きがあれば輸出できます。

- 石油基地建設の具体化に大きなプラスになります。



伊万里港でのラワン材荷揚げ作業

県市は、てんご、次のような海事関係の行政機関の設置や各種指定港について本省へ強力に働きかけます

- 大蔵省管轄の税関施設の充実

- 厚生省管轄の検疫港指定

いま、外国からの船は、長崎・佐世保・博多などで、船・人の検疫をすましてから入港しています。指定になれば、伊万里港も第1寄港地になり、船・人の検疫も伊万里で行なわれます。

- 法務省管轄の出入国管理港指定

外国船籍の乗組員は、入港しても上陸できませんでした。指定になれば上陸でき、伊万里で買物できるようになります。

- 農林省管轄の輸入植物検疫港指定

- 運輸省海運局機関の施設設置

- 海上保安庁施設の設置

このような各種の指定と本省出先機関の施設設置が行なわれてくると貿易商社や船会社の進出が考えられます。また、開港地に適した港湾関係の企業の進出も有望になってきます。

すでに、船舶電話設置など地元では開港に伴う条件整備に活発な動きがみえはじめました。

輸出入高も昭和41年8億円がここ2~3年のうちに50~60億円に大きく伸びると予想されます。

県市は、開港に備えて、伊万里港整備10か年計画をたててすでに工事を大々的に進めています。

現在、久原地区に1,000トン級の岸壁やラワン材用の貯木場・1万トン級の係船ふい2基があります。

43年度までには、新事業費1億8,450万円を投じて、1万トン級船舶が接岸できる岸壁や泊地・航路のしゅんせつ、道路・荷役用機械・ふ頭用地・工業用地などが完成します。

伊工大
建設問題

認可おろさず、来春開校目ざす

市長 市議会に報告 石油基地・企業誘致の現況も

算面から検討調整して、両
県合同の計画案として具体

化するようになりました。

山口市長は、2月15日の市議会全員協議会で、伊万里工大建設・石油
基地・企業誘致などの問題について経過を報告しました。

伊万里工大建設問題については、開学が来春まで見送りになったいき
さつを説明、市議会の協力を求めました。

伊万里工大建設問題

2月3日、福岡電波学園桑原学長が
来伊 △伊万里工大の施設・設備が
不十分である △福岡電波学園の経
営が財政面から無理ではないか △
教授陣が不備である などの理由で
伊万里工大設置認可申請を取り下げ
てはどうかとの文部省勧告があった
ので、この勧告を受けたいと市長や
大学設置推進委員会に報告しました
学長は、また、こんど財政面での
協力の熱意を市が示してくれば来
春開学を断固としてやりとげたいと
述べました。

市は、基本的には、大学設置を1
年延期しても推進することにしまし
た。

こんど、認可の基準になる条件を
整備するため、問題点を分析し、文
部省や県の意見も聞いて対策をとリ
ます。

あるていどの方向を見出せるのは
4月ごろの予定です。

山口市長談話

伊万里工大建設について、市・市
議会・推進委員会は懸命に努力した
が、市民の期待にそえず、1年開学
を見送らざるをえない事態になった
ことをお詫びする。これからむたく
しくは、この問題に責任をもって取
り組むつもりだ。

市民はもちろん、近隣市町村も期
待し運動に協力してもらったのでそ
の誠意に対しても実現に努力しなけ

ればならぬ。

こんどは、十分の準備と体制をも
つてのぞみたいので、しばらく検討
する時間をあたえてもらいたい。

伊万里湾石油基地問題

伊万里湾石油基地建設問題は、佐
賀・長崎両県計画の調整段階に入り
ました。

現在、佐賀県が伊万里港を、長崎
県が御厨を中心に構想を打ちだして
おり、通産省もその一本化に苦慮し
ています。

こんど、両県の土地造成・工業用
水などの計画で競合する面を企業採

企業誘致問題

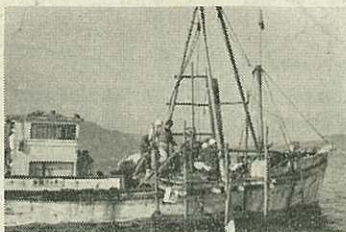
現在、2~3の木材関係企業が久原
団地へ進出を希望しています。市は
団地の将来計画にそって、できるだ
け誘致を推進していきます。

東山代町長浜団地に進出予定の高
砂工業は、資金・事業計画の変更か
ら進出を延期していますが、同団地
に日本陶器株式会社(本社名古屋市
資本金20億円)が進出内定しました
市は、すでにこの企業に就職する
若い女子従業員の大量確保について
対策をとりはじめました。

市民の皆さんのご家族で、応募の
ご希望があれば、できるだけはやく
市商工観光課か職業安定所へお問い
合わせください。

伊万里湾海底ボーリング始まる

42年度に大規模調査



船上ボーリングで海底調査

昨年から県・市が一体となって実
現に努めている伊万里湾総合開発の
基礎調査が始まりました。

石油基地建設の前提になる河口湖
工業用地・沈砂池・放水路などの大
きな事業の事前調査です。

こんど始まった昭和41年度の調査
は、県が事業主体になって、通産省
の産炭地振興課の委託事業も含めて

500万円で、海底ボーリングと流量
潮位・潮流・深淺などの測量を行な
います。ボーリングは、水深20メー
トルぐらいのところは船で、浅海は
やぐらをくんで、海底から15メー
トルの深さまで行ない、へどろの下
にある砂礫層などの地耐力を調査し
ます。調査が所は、沈砂池予定地1か
所・工場用地予定地2か所・浦ノ崎岸
壁予定地4か所・福島と滑梁(ナベ
ルバエ)の中間のノートリ瀬1か所
の8か所です。42年度は県が2,700万
円・国が通産省と運輸省の直轄事業
で1,500万円をかけ、ボーリング関
係の精査をはじめ伊万里湾全域の深
浅調査や放水路予定地・背後地の産
業配置・都市計画問題・海の気象な
どの調査を計画しています。

乳牛1戸あたり5頭にする

市酪農近代化計画できる

市は、昭和41年度を初年度にして昭和46年度を目標にする酪農近代化計画を策定しました。

市内の乳牛は、近年、乳牛貸付制度の実施などで少しずつふえていますが、乳牛の質的向上や飼養管理技術の未熟・飼料基盤の未開発などが問題になっています。牛乳の流通をみても、3団体の個別集乳販売という不合理な面があります。この計画は、このような問題を解決して酪農のほんとうの発展を図ろうとするものです。

＝計画の基本構想＝

酪農に適した土地を中心に、飼養規模の拡大と飼料自給度の向上を図り生乳を増産するとともに生乳の集出荷・共販体制の合理化を図って酪農を近代化する。

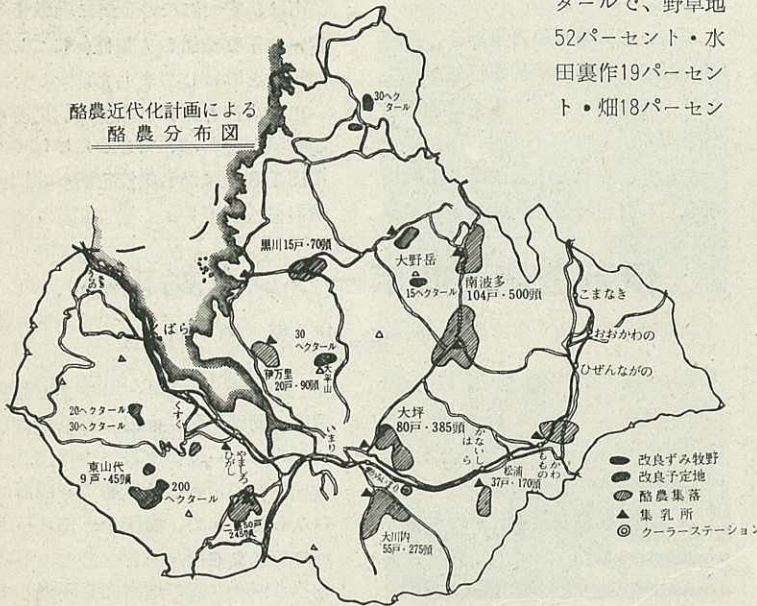
計画目標は、飼養頭数をいまの1.9倍1,800頭に、生乳生産量を2.4倍5,390トンにする。

＝計画の概要＝

◎酪農経営は、複合畑作方式をとる
現在の飼料生産面積は、355ヘク

タールで、野草地52パーセント・水田裏作19パーセント・畑18パーセン

酪農近代化計画による酪農分布図



ト・牧草地11パーセントの割合ですこれを全体で66パーセント拡張し588ヘクタールにします。水田裏作畑・牧草地などが中心になります。

◎泌乳能力の高い乳牛を中心に1戸平均5～10頭を飼育する

現在、434戸で963頭1戸あたり2.2頭の乳牛を飼育しています。のうち成牛は597頭です。

また成牛を1～4頭飼育している農家は290戸で、5～9頭飼育戸数はわずか12戸です。のこりの132戸は子牛だけ飼育しています。計画は370戸で、87パーセント増の1,800頭を目標にし、1戸あたり平均5頭飼育しようというものです。

内訳は1～4頭飼育を164戸・5～9頭飼育を132戸・10頭以上飼育を9戸にする計画です。

◎経産牛1頭あたりの年間産乳量を4,100キログラムから4,500キログラムにする

いま、1日3回搾乳する農家が多いようですが、その労力を減らし、また牛の経済年限をのばすために1日2回搾乳します。

牛乳生産量も、頭数の増加などをみこむと現在の2,284トンから136パーセント増の5,390トンになります

◎自給飼料は、反当生産量の高い品種を導入する

現在、野草地や水田裏作などから生産している飼料は1,500トンで、経産牛1頭に1,545キログラムを与えていることになります。

談を見合わせたがよい」とあったとふられていた。この縁談がまともであればそれこそ親はたいへんで、ただ自分を花嫁にしたてて他愛もないなげきである。

◆「おみくじ」のひきかたを知らない人がおみくじをひくところに悲劇がある。その運命を不動のものとして自己をほうてきしてしまふからである。

◆「おみくじ」は、そこにあるものをどう受け取るかその取りかた・心の持ちかたを教えてくれるものだ。

◆「努力すれば成功する」ものであれば努力をすればいい。「見合わせたがいい縁談」ならば今はその時期ではないと、他に心をくだけばよい。あるいは、お互いがまだそこまで熟していないのであるから見合わせすにすむまでお互いに努力すればよい。

◆そこからどういうものが生まれてくるか、それがあなた自身を決定していく。

◆「おみくじ」を何べんもひき直して大吉をあてるよりも、凶の要素をなくすような努力をすることがほんとうの大吉への近道であると思う。

目標では、水田裏作をはじめ、畑牧草での生産を高め4,300トンを生産し、1頭あたり2,300キログラムを与えます。

目標達成のために、イタリアンライグラスなど反当収量の高い品種を集中的に栽培して労働力の半減を図ります。そして、反当生産量年間4,000~4,500キログラムを多肥栽培などの技術改良で8,000~1万キログラムに引き上げる計画です。

牧草は、青刈り・乾草貯蔵サイレージを原則にしています。

◎水田、畑作利用による集団栽培・山間地の草地開発などに機械を導入し共同化を図る

いま、草地は竹の古場と腰岳に40ヘクタールしかありませんが大野岳竹の古場・大通山・大平山・松浦町の中通に120ヘクタールの放牧場をつくる計画です。

共同利用施設は、管理主体を農協にして、畜舎・農具舎・トラックター・乗用刈取機・梱包機・動力刈取機・尿散布機などを備えます。

すでに、大川内・松浦・大坪地区には緊急飼料増産対策事業として動力刈取機・尿散布機などが購入されました。



乳牛の育成指導検査

◎生乳出荷組合の統一などで集乳の合理化を図る

現在、伊万里地方酪農組合が60パーセント・県指定生乳生産者団体加入組合が34パーセント・長崎県関係が6パーセントの割合で集乳しています。また、集乳施設も数人の利用しかないところもあり、このような不合理が生産者の負担を大きくしています。

このため、出荷組合の統一・共同販売による一元集荷を図り、農協を中心とした集送乳施設の設置・拡充を行ない、生産者負担経費の節減を

図ります。

集乳所11か所・クーラーステーション1か所を設け、1集乳所あたり1日1万4,000キログラムを処理する予定です。

◎指導組織を再編成する

現在、行政機関と農業団体の単独指導が多く、こんご、市・農協・農業共済組合は、伊万里地区畜産技術連盟を中心として連絡協調を密にして各地区の酪農組合を通して酪農家を指導することにしています。

米づくりを
推進しよう

米づくり推進大会が2月9日、大坪小学校で開かれました。

みかんや酪農の生産がのびているため、これからは農家経営に占める米の割合は、低下すると思われまじしかし、米は国民の主食であり、価格が安定しているため農業経営には欠くことができません。

このように重要な米作を認識し、生産意欲をたかめ、技術向上を図るために開かれたものです。

ここの目標は、技術を改善し低生産地帯の安定増収を図る・生産基盤の整備と地力を増す・米の商品価



米づくりの話をきく参加者

値をたかめることです。

大会で表彰された41年産米優良者は次のとおりです。

多収穫1位 樋渡武徳さん(脇田町=10アールあたり731キログラム)
2位 西田勝信さん(二里町=701キログラム)

米作近代化集団優良地区 大川町山口地区ほか5地区

貸付乳牛の育成順調 昭和40年10月、市内農家96戸に飼育

を委託した北海道産乳牛100頭の指導検査が行なわれました。

検査係員は、「骨格・肢体の発育がよく、予想以上の成育だ。しかし地域的にみて育成技術に差があり、酪農家の育成に対する熱意が影響している」と言っています。受胎率も90パーセントと良好です。

2月はじめには分べん牛第1号ができました。4~5月にはほとんどがさく乳できるようになります。

◆長男の運勢に「努力すれば成功する」とあった。いつも長男の分には「努力すれば」がついているとこぼしている。家内の気持ちはどうも努力しないで成功させたいらしい。努力なしで成功する世の中がどんなものか考えてもみない。ただこどもかわいさの単純な愚痴である。

◆女やこどもは、ストレイシープなのか「おみくじ」をひくという。

◆梅が盛りだと聞いて大宰府に参けいした。満開にはまだ開があつたが、受験生の最も多いピークの年のせいか車が身動きできないほどの人出であつた。



農業後継者対策

経営規模拡大に資金融資を

市政モニターの回答

農村地区からの若年労働力の流出は、労働力不足・老齢化から社会問題になっています。こんど、農業後継者対策についての質問に対して市政モニターから次のような回答がありました。

◇農村青少年が農業を離れて、他産業に職を求める原因はなにか

都会生活にあこがれて9人・労働が激しい8人・収入が少ない8人・農業に将来性がない6人・土地がない6人という結果になりました。

農業経営の機械化・合理化による

市政モニター随時通信

◎増加する自動車と交通事故の対策として、また市外からの商業・観光客を1人でも多く誘致するために市営駐車場をハヤク設けよ。

おこたえ 駐車希望の多いところは地価が高く土地取得が困難です。伊万里川の水面利用もあります。県は、公有水面の使用許可はむずかしいと説明しています。

こんごさらに研究します。

新市建設計画では、駅を中心として東の新天町・西部の八谷堀と駅らに駐車場建設の構想をもっています。国道伊万里バイパス線の着工・市庁舎・市民会館の建設などとあわせて整備計画をたて、都市の機能が果せるよう努力します(市建設課)

◎市外就職者が帰郷する盆や正月に帰省者のための市内産業観光施設めぐりを実施せよ。故郷の発展に期待と関心をもっている彼らに、働ける職場ができつつあることを知らせることは、故郷に呼びもどすきっかけにもなると思う。

おこたえ 42年度は、4回実施する計画をたてています。8月の盆前後に帰省者を中心とした市内産業観光施設めぐりを検討します。

(市秘書企画課)

省力化と経営基盤の整備で安定した収入を図るようにして、農業に従事することのよこびや希望をもたせることが必要のようです。

◇農村青少年の離農に対して、どう考えるか

「必要最少限の人は引きとめておくべきだ」が14人でした。

どのような方法で引きとめるか、農業の機械化・土地改良・農林金融制度などの整備が後継者問題解決の一つの手段だという結論になりました。

◇農業に従事している若い人やこれから従事しようとする人はどのように考えていると思うか

家業をつぐためしかたがない14人と農業発展のため積極的につくしたい7人が多いほうでした。

若い人が、しかたなく農業に従事しているのは残念です。しかし、農業発展のため積極的につくそうとする若い力も見のがせません。

このような若い力を伸ばすために関係者はあらゆる対策をとる必要があります。

◇農業後継者を育てる方法として最もよいと思うもの

資金融資対策を強化する11人が多く、研修施設の拡充8人がついでいます。

後継者育成には、経営規模拡大のための資金融資制度・国有林野払い下げ制度や後継者に対する農地の優先相続制度などをとりあげる必要があります。

◇農業施策で最もおこなわれているのはなにか

後継者育成11人・農産物の価格安定6人のほか、土地改良・機械化・農林金融・土地制度などがあげられました。

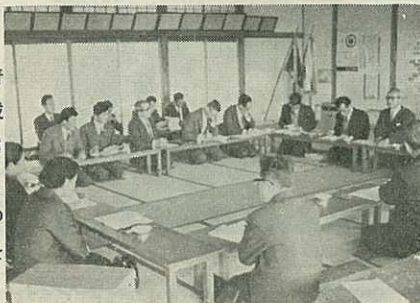
農業発展の母体は、後継者です。若い人がすすんで農業に従事するようにするには、こうしたおこなわれている施策をとりあげ推進することが必要でしょう。

市農業後継者対策協発足

農協などの農業団体や婦人会・青年団・市・市議会などの代表で構成した市農業後継者対策協議会が2月13日発会しました。

農業を真剣に考え、とりくんでゆく意欲と広い視野をもった後継者を育成するのが目的です。

これから、農業後継者大会や親子懇談会などを開き、後継者のグループ活動を指導することにしています。



◎農業後継者対策が問題になっているがすじ金いりの後継者育成に努力せよ。

おこたえ 農業の近代化を推進するには、勇気とたくましい実行力を

もった若い人が必要です。市は、農業後継者対策協議会をつくり、農業に対して意欲と希望をもつ人材の育成に努めます。

(市農林水産課)

衆議院議員選挙の投票率 最高は波多川小校区

1月29日の衆議院議員選挙の結果佐賀県選出として、三池信・八木昇大坪保雄・井手以誠・保利茂の5氏が決まりました。

こんどの投票率は、悪天候にもかかわらず82.26パーセントに達しました。

昭和38年の衆議院議員選挙の投票率77.01パーセントを大きく上回ったことは、市民の政治に対する関心が高まった証拠といえます。

いつも投票率が高い南波多第2投票所(波多川小学校)は、こんども91.31パーセントを示し、市内で最

高でした。

市選挙管理委員会は、こんど7,126人の棄権者があったことから、4月に行なわれる県知事・県議会議員選挙と市議会議員選挙には、有権者全



【写真】衆院選の開票状況(大坪小)

員が投票するように呼びかけています。

また、せっかくの投票がムダになる無効投票が1.13パーセントつまり100人に1人もあったことを重視、このようなことのないように反省を求めています。

◎伊万里市での候補者別得票数

三宅秀夫(共新)	322
三池信(自前)	347
八木昇(社前)	1,013
館林三喜男(自前)	12,456
大坪保雄(自前)	430
井手以誠(社前)	7,625
保利茂(自元)	10,484

1月29日の衆議院議員選挙の投票率

投票区	投票所	選挙当日有権者数	投票者数	投票率	投票区	投票所	選挙当日有権者数	投票者数	投票率	
伊万里 第1	伊万里小学校	5,580	4,505	80.73	大川 第2	大川立川分校	1,416	1,246	87.99	
	第2	牧島小学校	1,468	1,209		82.36	松浦	松浦小学校	2,487	2,045
	第3	大坪小学校	4,121	3,331	80.83	二里 第1	二里出張所	2,170	1,746	80.46
	第4	大川内小学校	1,906	1,581	82.95		第2	作井手公民館	1,311	1,100
黒川 第1	大黒川公民館	1,382	1,162	84.08	東山代 第1	東山代小学校	2,046	1,683	82.26	
	第2	黒川立目分校	269	226		84.01	第2	大久保保育園	1,504	1,163
	第3	東黒川小学校	541	469	86.69	第3	滝野中学校	671	516	76.90
波多津 第1	浦公民館	1,505	1,247	82.86	山代 第1	楠久公民館	2,809	2,220	79.03	
	第2	波多津東小	869	764		87.92	第2	久原保育園	1,498	1,227
南波多 第1	南波多公民館	1,576	1,415	89.78		第3	山代西小学校	2,239	1,691	75.52
	第2	波多川小学校	656	599	91.31					
大川 第1	大川小学校	2,156	1,909	88.54	合計	22投票所	40,180	33,054	82.26	

選挙当日有権者数	投票者数	棄権者数	投票率	1月20日発行選挙特集号6頁「いままでの投票率」欄の市議会議員投票率波多津第1の61.13は91.13に訂正します。
計 40,180人	33,054人	7,126人	82.26%	
男 18,122	15,094	3,028	83.29	
女 22,058	17,960	4,098	81.42	

あなたの名前は 記載されていますか

あなたの名前は、3月1日現在で調整した選挙人名簿に登録してあるでしょうか。

3月11日から20日までの間に市役所か出張所で確かめてください。

4月15日は県知事・県議会議員

4月28日は市議会議員の選挙です有権者はもれなく投票しましょう。

伊万里市選挙管理委員会

二里町の西岡与助さん(64歳)が2月3日、病気で急なくなりました西岡さんは、駅通りの増崎豊さんといっしょに1年前から伊万里の紹介映画を製作していましたが、完成をまたずになられたのが残念です。西岡さんの遺志は、増崎さんが受けつぎ、5月に完成させることになりました。

西岡与助さんなくなる



昨年4月、瑞星丸で取材中の西岡さん

交通事故の63%は国道で発生

市民305人が被害を受ける

伊万里警察署がまとめた昨年1年間の市内での交通事故発生状況によると、39年の約3倍・435件に達しました。1日平均1.2件発生したことになります。

ことしこそ、市民一人一人が真剣に行動していただき、交通による社会生活の不安をなくしたいものです。

市内での死傷者404人

41年の交通事故による死傷者は、全国で51万1,385人・佐賀県で5,409人・伊万里市で404人に達しました。全国で、1日1,401人が死傷していることになります。

死傷者を、39年に比べると、全国で23パーセント・佐賀県で36パーセント増に対して、伊万里市は2倍以上にふえました。

市内の事故を月別にみると、12月の65件を筆頭に4月と7月が45件ずつになっています。

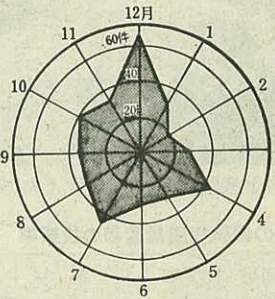
週間では、中だるみと考えられる木曜日が18パーセント・80件で最も多く、月曜日が72件で2位になっています。

わき見運転事故は前年の4倍

路線別にみると、国道202号線がずば抜けて多く、全事故の47パーセント206件で、204号線を含めると63パーセントになります。

しかし、これらの事故が全部市民によって引き起こされたものかといえなさそうでもありません。34パー

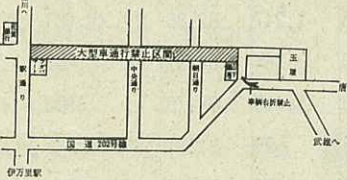
月別交通事故発生状況
昭和41年



ントは市外の人による事故です。

事故をひきおこした市民は、286人、被害を受けた市民は305人にな

佐賀銀行前からデパート伊万里玉屋西側の山下薬局までの街路500メートルが大型車通行禁止になりました。



婦人の力で 事故をなくそう

1月27日、松浦町婦人会（会長 原口トミさん・会員675人）は、「交通安全母の会」を結成、運転者に酒を出さない習慣をつける・車は左、人は右を実行する・青少年の無免許運転防止に努めることを決議しました。

同会の結成は、黒川町に続いて市内で2番目です。

同会は、交通安全思想の高揚と安全教育の徹底を図るため、啓蒙運動や正しい歩行の励行・

っています。事故の原因をみると、前方不注意いわゆる「わき見運転」が40年の4倍になり、27パーセント116件です。

関係者が最も注意している飲酒運転も29件から59件にふえています。

追い越し違反の事故も14件から50件にふえました。よく確かめて合図してから追い越したいものです。

車両などの直前直後の横断事故が49件、路上とびだし事故が33件も発生しました。これは歩行者側に原因する事故の74パーセントに達します。また、自転車に乗って右に折れるときは、前後をよく確かめてください。この事故が19件発生しています

みんながルールを 守ってください

伊万里警察署交通係長 坂田 光 皆さんは、市内での交通事故が急増しているのに驚きと怒りをもたれたと思います。

ことしの第一の目標は、死亡事故の防止です。死亡の直接原因が脳障害によることから、ヘルメットをかぶることに決めました。

また、飲酒や無免許による運転も大きな事故をひきおこしていますから、この3点に力をそそぎます。

次に、子どもを事故から守ることで、「行く子をば、わが子と思え運転者」の心情があれば事故防止は可能だと思います。

みんなが交通上のさ細なきまもりを守ってこそ交通道徳が生まれます。それを守ることによって明るい生活をきずくのが、市民の課題ではないでしょうか。

飲酒運転追放・交通教室の開設などを重点にします。



交通安全を決議した松浦町婦人会員

原因別事故発生状況
昭和41年



昨年の火災で956万円が灰に

ことしすでに1,000万円をこす



昭和41年中の火災状況が市消防本部から発表されました。

発生件数 21件・損害額 956万円です。昭和31年から40年までの10年間の出火件数平均 29件と比べると大幅に減少しています。しかし損害額は、過去10年間の平均966万円とほとんど同じです。

被災世帯は13世帯68人が焼けられました。死者はなく7人か負傷しました。

発生状況を月別にみると、1月が4件で最も多く2月から4月に多く発生しています。火災は、気象条件に左右されます。毎年低温・低湿の冬から春さきに多く発生しています。冬は雨が少なく空気が乾燥しているうゑに火気使用がふえることで火災が多くなるといえます。

火災の原因を過去10年間の合計からみると、たき火が34件・マッチ30件・たばこと煙突がそれぞれ25件などが多いほうです。

自然発火や放火などのわずかな例を除けば、チョットした不注意から大きな火災になっています。

ことしは、2月16日までに4件発生し、1,023万円が灰になりました。

防火の第一は、ふだんから正しい火の取り扱いをすることです。皆さんのご家庭も十分注意してください

2月28日から3月13日まで春の全国火災予防運動と春の車両火災予防運動が行なわれます。火災になったときのことを考え、家族全員で避難・消火・連絡の方法など話し合ってお

きましょう。心の準備があればツイザ々というときにあわてたり、うろたえたりしなくてすみます。

消防署からお願い

(火災現場に車で行くかたがふえま

水そうつき消防車を配置

初期消火に威力を発揮する水そうつき消防自動車(速消車)が市消防本部に配置されました。

この車は、2.5トンの貯水そうを備えています。火災現場に到着と同時に放水できるため、初期消火に役立ちます。2.5トンの水を約2分間で放水します。その間に、ほかの消防



車が準備して放水をはじめることができます。速消車も消火せんなどから吸水して連続放水も可能です。

した。消防士・消防団員の消火活動のジャマにならないよう駐車場所を考慮してください。消火活動がおくれば、それだけ被害も大きくなります。

○火事の電話は、伊万里局 119番へ
山代地区は、久原局 119番へ
本署の119番は、火事の問い合わせ電話はかけられません。一般の用件は3019番へ



上は配置された水そうつき消防車
左はロープ投射訓練をする消防職員

又、放水銃は 380度回転します。そのほか油火災のために化学消火剤 80リットルやロープ投射器・携帯クレーンなどを備えています。

価格は、380万円です。

これで消防本部には、消防自動車 5台・救急車1台・ジープ1台が常時待機し緊急事故に備えます。

草場さん老人を救助

1月25日、市内元町に発生した火災で人命救助がありました。

類焼した浴場で入浴中の新天町吉永達次さん(74歳)を唐津市山本の草場房美さん(39歳)が救助しました。

現場近くの県経済連西松浦地区駐在事務所に勤務する草場さんは、男湯に老人がいることを知り外に連れだしました。

しかしあと1人、目耳の不自由な老人がいると知らされ、火災に気ずかず湯ぶねにつかっていた煙にまかれる寸前の吉永さんも救助しました
これを知った山口市長は、記念品

をおくり、草場さんの行ないをたたえました。



感謝状をうける草場さん



平板ととりくむ伊農高生

学校生活さいごの奉仕作業

伊農高生 水田を測量

在学中におぼえた測量技術をいかして学生生活さいごの奉仕作業を行ない、地区民に感謝されているグループがあります。

このグループは、ことしの伊万里農林高校林業科卒業生。地区は、大川町山口の米作近代化集団地区（稲崎猷生生産組合長・組合員46人）です。

山口地区は、米作近代化のために苗代から田植え・施肥・薬剤散布などを共同でしています。しかし、台帳面積と実面積がちがひ、苗の配分肥料や薬剤散布が濃い所と薄い所がある・経費の割り当てがむずかしいなどの問題があったためムダをなくし、作業能率をあげようと水田約45ヘクタールを実測することにしたものです。



グループは、卒業式（2月18日）前後の1週間、地区の農家に分宿して作業を進めました。

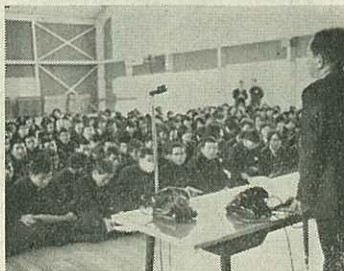
測量会社に就職の決まった卒業生は「復習と小手調べ」と張りきっていました。

就職をひかえて

電話応対などを勉強

ことし高校を卒業して就職する生徒たちの電話応対やテーブルマナーなどの講習が行なわれました。

英語や数学・就職の心配を忘れ、



電話応対をべんきようする伊商高生



お化粧をならう女子高生

会場には明るい笑い声がいっぱいでした。

伊万里商業高校では、2月9日卒業生344人が出席して、電話応対の講習会が開かれました。伊万里電報電話局納富営業係長のユーモアをまじえた話にききいっていました。

そのほか、血液検査や女子生徒のテーブルマナーの講習も行なわれ、社会へ巣立っていきました。

伊万里女子高校は、ことしはじめに248人の卒業生を送りだしました。卒業式をひかえた2月9日、化粧品メーカーの宣伝部員を招いて、オシャレの心得を勉強しました。

入社一年生としてはやく職場になれるように、来客の応対・取りつきかたなど日常のエチケットや化粧のしかたを習いました。

小麦色の肌がきれいに化粧されていくのを見て会場には、タメ息がもれていました。

有田町との電話 便利になる

有田局の電話が1月29日から自動化されました。

いままで、伊万里から有田へ電話しても自動化・半自動化されてい



有田町長と記念通話する山口市長

かつたため、東京や大阪よりも不便でした。

昔から有田と伊万里は、人の交流はもちろん商取り引きも一番多く関係住民から電話即時化がのぞまれていました。

2月2日、山口市長は、有田との即時化を記念して有田町長と通話、商取り引きが一段と多くなることを喜びあい、お互いに住民のために協力しあつて発展していこうと約束しました。

有田へ電話するときは、市外局番09554を回し、②の次に相手の4ケタ番号を回してください。また、当日から蔵宿局（095546）鷹島局（095538）も半自動方式になりました。

お年玉年賀はがき 当選番号

- 1 等 768403・383745
ポータブルテレビ
- 2 等 下5ケタ 38958
トランジスタラジオ
- 3 等 下4ケタ 0211
シャツ
- 4 等 下3ケタ 061・950
封筒セット
- 5 等 下2ケタ 57・91・36
お年玉切手シート

☆ 賞品の引き換えが行なわれています。7月19日までですが、忘れないうちにもよりの郵便局へ

あなたの声を市政に

市政モニター 制度を設けてから3年目を迎えます。

昭和41年度は、非常に多くの意見がだされました。

ことしも、昨年以上に積極的に市民の声を聞き、市政に反映させようと公募することになりました。

市政にご協力願えるかたのご応募をお待ちしています。

☆ 募集人員 24人

☆ 応募資格

- ・20歳以上のかた
- ・性別・職業は問いません
- 公職についているかたはご遠慮ください。

慮ください。

☆ 募集しめきり 4月20日

☆ 申しこみの方法

はがきに次のことを明記して、市役所秘書企画課へ郵送のこと

・住所 氏名 生年月日 性別 職業 勤務先 勤務先での仕事の内容

★ 定員をこえたときは、選考します。

モニターは、勧告者・助言者と呼ばれていますが、モニターの個人的意見を市政の参考にしようとするもので、任期は1か年です。

モニターは年に数回、市がだす簡単な課題に対して、モニター個人の意見を書面でのべるほか、年2回開くモニター会議に出席して、市長に直接意見をいうことができます。

日常生活で気づいたことについてもそのつど市役所へ通信し、意見・批判をのべることができます。

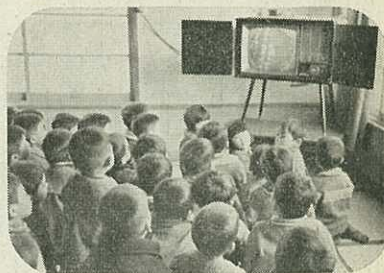
モニターには、市政資料・広報資料などの印刷物を送ります。モニターとしてご協力くださったかたには記念品を贈ります。

昭和42年度 市政モニター募集

保育園にテレビを贈る

松浦町藤ノ川内の吉村貞吉さん(86歳)は、松浦保育園(原清一園長)に19インチテレビ1台を寄贈しました。吉村さんは、青少年教育に熱心なかたです。小学校や中学校にも教具を寄贈されたこともあります。

市は、2月4日に開催された松浦町総合社会教育推進大会で感謝状を贈りました。



テレビに喜ぶ園児たち



九 電

だ よ り

アイロンは
適度な温度で

アイロンは、布地の繊維にあわせて適当な温度でかけるのが、じょうずな使いかたです。チョット油断しているところがすときがあります。

すすぎが不十分で、石けん分が布地に残っているとこげ易くなります。白い布地のすすぎは十分にしましょう。

このごろのように、繊維の種類が多いと自動的に、温度を調節する自動アイロンが便利です。布地を痛めず、火災予防にもなります。

底金が、サビないように注意することもたいせつです。

糊つけしたものが、焼きついたときは、歯みがき粉を布につけてみがかくと簡単にとれます。

アイロンをあつくして、うすくろうをぬるとすべりがよくなります。

成人と国民年金

晴れて一人前になるのが20歳、民法でも20歳から成人あつかいです。政治にも参加できます。

国づくり・町づくりにも すすんで尽くしましょう。平和な福祉国家建設も、みんなの手ににぎられています。

福祉国家づくりといっても むずかしいことではありません。社会保険に加入するのもその一つです。

社会保険制度は、若い人も、年おいた人も、男も女も、それぞれ、その人に応じて、お金をだしあい、おたがいに助けあっていくことです。

勤めにでている人は、厚生年金な

どに、家業に従事している20歳以上の人は、国民年金に加入しています。あなたも、国民年金に加入して、将来の生活設計をたてましょう。

加入の手続きは、市役所(出張所)へ印かんを持参されると簡単にできます。

あなたの家はいくら

固定資産課税台帳 じゅう覧

ことしの固定資産課税台帳をお見せしています。

あなたの家や土地はいくらでしようか。期間中にお調べください。

▶ じゅう覧期間 3月1日～20日

▶ 場所 市役所税務課

おかあさん つれていってね

百日ぜき・ジフテリア混合1期・2期と種痘1期の予防接種を行ないます。対象者は、百日ぜき・ジフテリア1期と種痘1期は、昭和41年1月1日から昭和41年6月30日までに生まれたかた。百日ぜき・ジフテリア2期は、昭和40年7月1日から昭和40年12月31日までに生まれたかたです。

▶日取りと場所

百日ぜき・ジフテリア混合1期

Table with columns: 町名, 場所, 1回, 2回, 3回. Rows include 山代, 二里, 南波多, 大川, 松浦, 東山代, 黒川, 波多津, 伊万里, 伊万里.

百日ぜき・ジフテリア2期と種痘1期

Table with columns: 町名, 場所, 月日. Rows include 山代, 東山代, 黒川, 波多津, 伊万里, 伊万里, 南波多, 大川, 松浦, 三里.

※時間はひる1時30分から2時30分まで。山代・柳井町公民館・婦人会館は3時まで。※黒川町立目地区は婦人会館です ※大坪・大川内は柳井

公民館、伊万里・牧島は婦人会館です。

このようなことはありませんか

◎甲さんの町に一軒の魚屋があります。いつも魚を入れてきた箱を付近に放りっぱなしにしているの、ハエがたかり、悪臭が遠くまでにおい不潔でたまりません。

甲さんは、近くの行政相談委員にもっと清潔にするようあつせんを申し出ました。

◎申し出をうけた行政相談委員は、行政監察局に報告、行政監察局は、

保健所に連絡しました。

その結果、保健所は取りしめりを行ない、その魚屋の店頭は清潔になりました。

これは、市内の話ではありませんが、行政監察局や行政相談委員は無料で秘密をまもって、このように相談のつてくれます。

市内の行政相談委員は、東山代町大久保の岩本判三さんと伊万里町浜町の斎藤正雄さんです。

市育英資金貸費生募集

市育英資金貸費生を募集します。

将来、教職につく目的で大学(短期大学を含む)に進学するかたで、○本市住民の子弟 ○最近2か年の学業成績が優良 ○品行がよく、身体強健であるかたにお貸しします。

貸付金額は、卒業まで月額2,000円で、ことし10人を募集します。

希望者は、次の書類を市教育委員会へ提出してください。

- 育英資金貸与願書 ○成績証明書 ○入学許可証か大学在学証明書 ○健康診断書

受け付けは3月1日から4月15日までです。詳しいことは、教育委員会にお問い合わせください。

病気の早期発見と早期治療は 検査施設完備の市民病院で

検査受け付け 午前中 診療時間 8時30分~17時

二里町 市民病院 電話4121番

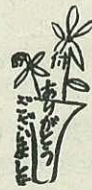
無料法律相談所

▷こんどの相談日 3月17日(金)10時~3時

▷場所 市役所市民相談室

▷相談員 弁護士 熊川定一氏

- 参百元 匿名(新宿局消)
▼篤志寄付
○五千元 山本千之助(山代町東分 亡母イト)
父覚次
里町川東 亡
本セツヨ(二里町川東 亡)
○老万円 原ツネ(朝日町 亡夫峯六)
○老万円 山妻リツ
○六千元 片岡長左衛門(二里町西八谷 亡妻マツ)
○老万円 副島喜久治(大川内町岩谷 亡妻リツ)
○五千元 谷山豊秀(今町 亡父松次郎)
○老万円 前田敏子(中町 亡夫治一)
○老万円 永尾勉(山代町 久原 亡母ソル)
○老万円 村上カツ(東山代町里 亡夫茂)
○老万円 吉原清次(大坪町屋敷野 亡父熊市)
○老拾万円 西田良太(山代町鳴石 亡母ヒサ)
○参万円 西岡栄一(二里町川東 亡父与助)



- 次のかたからご寄付をいただきました。厚くお礼申しあげます。(敬称略)
社会福祉事業費へ
▼香典返しを寄付
○老万円 原勝美(松浦町 申ノ原 亡父利兵衛)
○参千円 貞方巳賢(山代町野々頭 亡祖母ワサ)
○参千円 倉町利一(相生町 亡父勝次郎)
○老万円 原ツネ(朝日町 亡夫峯六)
○老万円 山妻リツ
○六千元 片岡長左衛門(二里町西八谷 亡妻マツ)
○老万円 副島喜久治(大川内町岩谷 亡妻リツ)
○五千元 福田千代次(富士町 亡父七太郎)
○六千元 片岡長左衛門(二里町西八谷 亡妻マツ)
○老万円 副島喜久治(大川内町岩谷 亡妻リツ)
○五千元 谷山豊秀(今町 亡父松次郎)
○老万円 前田敏子(中町 亡夫治一)
○老万円 永尾勉(山代町 久原 亡母ソル)
○老万円 村上カツ(東山代町里 亡夫茂)
○老万円 吉原清次(大坪町屋敷野 亡父熊市)
○老拾万円 西田良太(山代町鳴石 亡母ヒサ)
○参万円 西岡栄一(二里町川東 亡父与助)
○七千百拾参円 山下長一(唐津市相賀松風園)
教育振興奨励基金へ
▼香典返しを寄付
○五千元 福田千代次(富士町 亡父七太郎)
○六千元 片岡長左衛門(二里町西八谷 亡妻マツ)
○老万円 副島喜久治(大川内町岩谷 亡妻リツ)
○五千元 谷山豊秀(今町 亡父松次郎)
○老万円 前田敏子(中町 亡夫治一)
○老万円 永尾勉(山代町 久原 亡母ソル)
○老万円 村上カツ(東山代町里 亡夫茂)
○老万円 吉原清次(大坪町屋敷野 亡父熊市)
○老拾万円 西田良太(山代町鳴石 亡母ヒサ)
○参万円 西岡栄一(二里町川東 亡父与助)

(S42年・2・20現在)