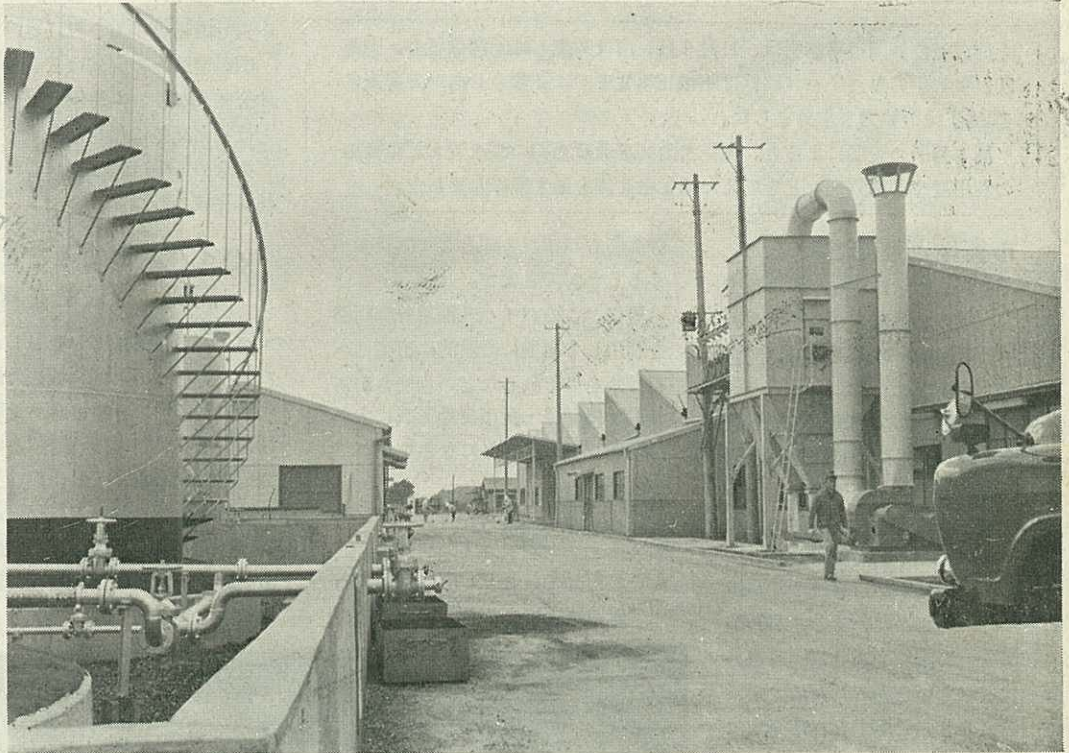


広報

いまり

市の人口	11月1日現在
総人口	66,439人
男	31,275人
女	35,164人
世帯数	15,427世帯

昭和29年8月19日 第3種郵便物認可 ○毎月1日発行 定価1部5円 昭和42年12月1日 伊万里市役所秘書企画課発行 No.164



—— アメリカ・ヨーロッパ向け食器の生産始まる ——

—— 市内窯業の生産額2倍になる ——

(S42.11.23 伊万里陶業KKで)

広報こよみ

- | | |
|------------------|------------------|
| 3日 小学校音楽祭 | 17日 国見中PTA現地研究会 |
| 8日～15日 新入学児童健康診断 | 女子青年ソフトボール大会 |
| 10日 市内一周駅伝競走 | 21日 文部省委嘱松浦婦人学級 |
| 11日 第4回定例市議会招集 | 25日 南波多老人クラブ社会奉仕 |
| 14日 交通事故相談日 | 28日 御用納め |
| 15日 無料法律相談日 | |

★つごうによって変更することがあります。

★あなたの町や部落で明るい話題がありましたら市役所秘書企画課広報統計係へお知らせください。

伊万里市は交通安全宣言都市です

手をあげて 渡るえがおに待つ車

12月

国見台の北側を通したい

伊万里バイパス ⅢⅢ 来年8月用地買収

建設省佐賀国道事務所は、11月9日、市役所で、地元関係者へ、国道202号線伊万里バイパス路線は昭和46年度までに完成させたいと発表、関係住民の協力を求めました。

同事務所の説明によると、国見台南側を通る当初の案を変え、市街地への利用度や区画整理などを考えた国見台北側を通す案にしました。

市街地と連結させる

伊万里駅前の1日当たりの車両交通量は、昭和40年5,000台だったのが41年に9,000台、42年に1万1,500台と急増しています。

急増の原因として、国道202号線の完全舗装、佐世保や長崎と北九州間が距離的に短い・交通量が少ないなどがあげられます。

当初のバイパス線を変更したのは交通量調査の結果から車の7割が伊万里市街地へ寄っていることがわかり、国見台の南側を通せば交通量の緩和にならないと考えたためです。

国見台の北側を通すと、市街地に近くなるため地元も利用しやすくなり、駅裏開発のための土地区画整理のとき市が当然つくらねばならぬ幹

線街路もバイパス線として国費でつくることができます。

更に、このバイパス線兼幹線街路を利用して縦横に段階的に市街地への道路をつくれるなどの利便さがあり、駅裏開発・新市街地形成に大きな役割りを果たすることになります。

延長3,500メートル

中心部は4車線

この方針で、ことし中に1,000万円で航空写真による調査を行ない、

来年4月から現地の調査測量、8月ごろから用地を買収する計画です。

バイパス線の延長は3,500メートルで、祇園町三差路から筑肥線鉄道交差点付近までと、松浦線鉄道交差点付近から川西国道までは2車線・13メートルに歩道を設け、中心部は4車線25.5メートルに1メートルの中央分離帯と歩道を設ける考えです。国鉄線路との交差は2か所とも立体交差になり、県道伊万里～武雄線とは平面交差になります。

実際の工事は、昭和44年に着工、46年完成の計画です。

バイパスと関連させて 開発公社設置を再申請

バイパス線建設のみとおしがついた現在、市はさきを買収した青果市場あとからのバイパス線への取り付け道路もバイパス線建設にあわせて完成させねばなりません。

そのため、市は、11月15日に県へ取り付け道路建設と駅裏開発計画を事業の骨子とする開発公社設置の再申請をすませました。



無料法律相談

こんどの相談日

12月15日(金) 10時～15時

▶場所 市役所市民相談室

▶相談員 弁護士 浦田仙造氏

家庭・相続・不動産

の売買や貸借問題だけでなく、交通事故相談にも応じます。交通事故の被害者や加害者で未解決のかた・事後措置などで悩んでおられるかたはご相談ください

問題からのがれず、真剣に取り組んで新年とともに明るい曙光を見たい

い。問題からのがれず、真剣に取り組んで新年とともに明るい曙光を見たい

は伊万里市はどんなに

な市にならないとも限ら

ない。問題が大きいだけ

その解決のしかただけで

◆辛い、来年は「サル」年

◆もちろん、問題はこれだ

◆この動きは、伊万里

◆伊万里市は、伊万里

◆伊万里市は、伊万里

◆伊万里市は、伊万里

◆伊万里市は、伊万里

◆伊万里市は、伊万里

◆伊万里市は、伊万里

◆伊万里市は、伊万里

◆伊万里市は、伊万里

◆伊万里市は、伊万里

◆伊万里市は、伊万里

◆伊万里市は、伊万里

◆伊万里市は、伊万里

本格的調査始まる

伊万里湾開発構想一步前進

伊万里湾漁協・波多津漁協の同意をうることができたため、伊万里湾総合開発を進めるのに必要な本格的調査を今月から始めることになりました。

この調査は、昨年7月県が発表した総工費100億円をみこんだ伊万里湾開発構想が実現できるかどうかを確認するための調査です。

この構想は、有田川と伊万里川の水を湾内に集めて1日30万トンの工業用水を供給できる河口湖を築造し久原～釘島を結ぶ線と榑久～牧島を結ぶ線の内側に330万平方メートルの用地を造成して、石油精製・火力発電・アルミニウム工業・造船工業など大型工業を誘致しようというものです。

ことしは、湾内の地質・地盤・潮流・波高や伊万里川と有田川の河川断面の調査・流量・牧島山周辺の地質地盤などを調査します。

こんど伊万里湾につきこむ調査費は、建設省420万円・運輸省320万円・通産省250万円・県と市1,400万円など2,400万円です。

これらの調査は、石油工業だけを対象にしたものではなく、伊万里湾の総合開発を図るため基本になるものです。44年までに調査を終え、埋め立てによる土地造成や河口湖建設が可能であると結論ができれば、実施設計にかかる予定です。

なお、11月29日には通産省の委託を受け、わが国のエネルギー(石油)を備蓄する基地の適地を調査しているC. T. S (原油共同輸入基地)調査委員会一行8名が伊万里湾を調査しました。

伊万里←→佐賀(武雄経由)

直通バス走る

西肥・祐徳両バス会社は、伊万里～佐賀間の武雄経由直通バスを11月11日から運行しはじめました。

市民から佐賀行直通バス運行の希望が強かったため、両バス間で協議が進められていたものです。

▷ 停車地

伊万里～東町～平尾～宮野～三間坂駅前～三間坂～武雄駅前～西杵炭鉱～大町駅前～山口駅前～牛津駅前～徳万～県庁前～佐嘉神社前～片田江～佐賀駅

▷所要時間 1時間半

▷発車時間

伊万里発		佐賀駅前発	
8.00	14.25	7.00	13.45
9.00	15.50	8.15	15.10
10.10	17.10	9.45	16.30
11.40	18.25	11.00	17.40
13.05		12.10	

伊万里陶業KK操業

輸出用洋食器を月に30万個生産

ことし6月上旬に着工した伊万里陶業株式会社(岩田蒼明社長・資本金5,000万円)の工場が、11月27日落成しました。

同会社は、産炭地域振興事業団が東山代町に造成した長浜団地9万2,500平方メートルのうち3万3,404平方メートルを買収、7,260平方メートルの工場を3億円で建設しました。

工場は、資本全額出資の日本陶器株式会社が独自で開発したトンネル式の素焼がま(38メートル)・本焼がま(58メートル)・絵つけがま(25メートル)や自動ロクロなどを備えています。

すでに、「日本陶器」で訓練を終えた地元採用従業員70人が中心となって150人で生産に従事しています。来年3月になると、従業員を300人にふやし、流れ作業で、1か月間に洋食器3,000セット(約30万個)生産します。1セットは、12人分のコーヒーわん・受皿など約100個からなりたっています。年間生産額は7億円です。

同会社の製品は、日本陶器株式会社が買上げ、ノリタケアイボリーチャイナーの名でアメリカやヨーロッパへ輸出します。

◆「過ぎたるは及ばざるが如し」とは、千年も前に孔子が教えている。過ぎたために被る害と、及ばずして受ける害が、歴史の中にある。まだ繰り返えされている。あの水害の水が適当に調節され、たくわえられておればと思つた者はわたくし一人ではあるまい。

◆そこで、おそまきながらダム建設と河川拡幅が問題になってきた。

◆「何十年ぶりという大水害と、百年ぶりといわれる大水害が一度に押し寄せて、せつかく築いてきた生活の基盤を一挙に破壊されてしまった。

◆大自然の威力に対する人間の知恵のはかなさを痛感せずにはおられない。

◆「過ぎたるは及ばざるが如し」とは、千年も前に孔子が教えている。過ぎたために被る害と、及ばずして受ける害が、歴史の中にある。まだ繰り返えされている。あの水害の水が適当に調節され、たくわえられておればと思つた者はわたくし一人ではあるまい。



農産物の被害23億円

米の生産昨年の57%

- … 5月から6月にかけての干ばつ、7月の水害、さらに8月以 …
- … 降の大干ばつと打ち続いた災害で、農村地域は農産物の被害 …
- … 23億円に達する潰滅的打撃を受けました。 …

収穫ゼロ農家 102戸

ことしの雨量は、過去6年間の月別平均雨量と比べると、5月に33%、6月に31%、8月に18%、9月に0.3%、10月に24%しかありません。そのため、水稻で耕作面積の50%以上の被害を受けた農家が全農家の40%にのぼり、収穫皆無も379ヘクタール・102戸におよんでいます。

ことしの米の生産見込みは、昨年の57%・1万656トンです。

市は、干害対策として、農家が自力で設けた170か所の揚水施設を補助対象にしようと調査・測量・設計などの面で指導したり、さく井適地の調査ボーリングを行ないました。

補助対象の揚水施設は、県から水利権の許可を受けた地区だけです。

転落農家は 561戸

こんごの対策として次のようなことを準備・計画しています。

◎ 生産世帯から配給世帯に転落する農家が561戸見込まれていますが、農協中央会は義援米をつくる計画です。市は食糧事務所を通じ県と配給量確保の準備を進めています。

◎ 種子は、できるだけ市内で調整し、不足分は県内外から導入して確保する計画です。

水利管理委員会を設けたい

◎ ことしは、水利権を考えずに揚水した地区があり、こんごは県の

指導を受け各河川ごとに任意の水利管理委員会を設けて調整を図ります

◎ 干害地区内のため池は、12月中旬の農林省査定に間に合うように調査し、復旧します。

救農土木事業は 年あけてから

◎ ため池しゅんせつ・堤とう補強・林道開設などの救農土木事業は年があけてから実施します。

現在、50数か所から救農土木事業の実施要請があつています。しかし市は、工法に無理がない・受益者が多い・受益面積が広い地区などの条件を検討して決めます。

◎ 樹園地かんがい施設は、大川内・大坪など8か所を整備していますが、水利権の同意をえている地区は、こんごも整備します。

天災資金の申し込み 2,346件

◎ 干害農家の種苗・肥料・農薬などの購入に使う天災融資金は、すでに2,346件・4億4,000万円の申し込みがあつています。

生活資金である自作農維持災害資金も2次申し込みを加えると1,213件・2億5,644万円に達しています。

作物別被害額

	作付面積	被害面積	被害率	被害額
	ha	ha	%	億万円
水 稻	3,465	3,313	96	1,624
果 樹	1,246	978	78	9,748
秋馬鈴薯	61	61	100	3,308
かんしょ	84	79	94	1,800
そ 菜	98	90	92	1,174
飼料作物	127	127	100	849
計	5,081	4,649	91	22 8,502

倉石農林大臣 干害状況を視察

10月29日、倉石農林大臣・農地局長・園芸局長などの一行が来伊、干害状況を視察しました。池田知事をはじめ山口市長など県西部の10市町村長や農協関係者・県議会議員・市議会議員など多数が伊万里農林高校で一行に陳情しました。



倉石大臣の談話

自作農創設資金については、早く結着をつけたい。救農土木の事業は県の調査とあいまって実施すべく準備を進めている。動力ポンプなどについても補助対象にするなどできるだけのことはしたい。水の管理につ

いては十分に計画をたてていく。中央・地方とも手をたずさえて干害に対処できるように協力をお願いする。こんどの視察は、干害対策や援助に手ぬかりがないようにしたいということと、政府に対する不信感をいだけられないように地元ととくと話しあいたためだ。政府の施策がじゅうぶんに行なわれるようにご協力をえたい。

皆さんにもすすめたい1日だった

斎藤正雄氏の同行記

11月24日の「市内産業観光施設めぐり」の参加者が200人になろうとは想像もしなかった。特に老人が多数おいてのようで心強く感じられた

山口市長からあいさつがあり、各自弁当をもらって3台のバスに分乗市役所を9時に出発した。

まず、みかん共同選果所を見る。外観は、たいした建物ではなさそうだったが、なかはソフトボールができそうな広さでみかんの選別から箱詰めまでオートメーション化されみんなめずらしげだった。

安く買ったみかんの袋をぶら下げて乗車、平尾窯業団地へ向う。

焼物工場を見たかった

期待していた焼物工場の内部が見せてもらえなかった。伊万里特産でもあり、チョットでもよいから見たかった。

竹内助役から団地造成や利用状況を聞いた。この団地は市の大きな経済的犠牲のもとに造成されており、やく市政にプラスになればと思う。

長浜の台地に、よくもこんな広い土地が開けたのだと感心しつつ、伊万里陶業工場長の説明を聞く。

伊万里陶業と建設中の高砂工業が操業を始めると市発展の一助となるだろう。

久原工業団地では、各車ごとにわかれて、ラクダ産業・伊万里合板・伊濠木材を参観する。

巨大な原木が次々に細分化され、さいごにりっぱな合板になるまでの一貫した作業に目を見張る。

久原岸壁では、広大な貯木場いっばいに浮かんだ輸入原木を物めずらしく眺めながら助役から団地の利用



市内産業観光施設めぐり

計画や問題点・港湾の将来計画を聞く。いまさらながら山代海岸一帯が市発展の原動力になる要素もっていることを痛感した。

これまでの大きな財政的・政治的な先行投資と関係者の長い間の苦労がようやく実を結びはじめているのを喜ぶ。

楽しみにしていた竹の古場公園で昼食をパクつく。持参禁止のいっばいがやたらに欲しくなるも無いものは飲めず、お茶でがまんする。

新しく芳しいにおいを発する衛生処理場は、お互いが身近かな施設とわかっているはずなのに関心がうすい気がしたのは臭いせいか。

伊万里の観光開発をのぞむ

評判どおりの悪路 狭い道に対する不満をめいめいに口にしながら福島橋へ行く。

福島橋は、2年以上の歳月と3億円の巨費を投じただけにみごとなものだ。橋脚の下にも足がついているめずらしい工法をとったと聞く。架橋技術のすばらしさがしろうとにもはっきり感じられた。

また、福島町が陸続きになった機会をのがさず発展に力を入れていることがまざまざと見てとれた。うかうかすると伊万里の客を福島へとられはしないかとさえ思った。伊万里の観光開発を望むことせつなりだ。

民族資料館には、明治生まれの人たちになつかしい身近かな展示品がいっぱい陳列してあった。

福島町を最後に伊万里駅に夕暮れせまった17時に到着、有意義な一日を終え家路についた。

郷土を知って話しのタネに

市民の皆さんにおすすめしたい。それは、市内の地理・産業・文化・観光を実際にみて概況だけでも知り遠来の客があった場合、話しのタネにしてはどうかということである。

また、施設めぐりの車中や車外で市側から人口動態や市政の一端など説明うけたのもたいへん参考になりこの催しをいっそう意義深いものにした。参加した誰もがきっとそう感じたことだろう。

(同行記者斎藤正雄氏は、もと市議会事務局長、現在浜町駐在員・伊万里地区行政相談員として活躍中です。)

おわび

「市内の産業観光施設めぐり」の参加者募集について、経費や見学する工場のつごうで、たくさんのかたをおことわりしました。深くお詫びします。

できれば、来年も5月以降に実施します。

その機会をご利用ください。

市政モニター随時通信

◎プールのない学校や水泳場所に恵まれない子どもが多い。子どもたちは、年1回海水浴場に行くのが水泳の唯一の機会だ。

水死事故のほとんどが泳げない者である。小中学生を対象とした水泳教室を開設できないか。

おこたえ 水泳教室を開設することは効果的ですが、現状では無理なようです。夏休み中は、学校や地区で毎日使用している。多くの子どもを収容して指導するだけの施設がないからです。

このため、指導者に対する水泳教室は毎年開設し、地域の実情で安全な場所・指導しやすい所など自然を利用して水泳指導をするよう配慮しています。 教委・学校教育課長

◎石油基地ともなう漁民の生活安

定策は考えているか。

おこたえ 県では湾内締めきりで河口湖の建設と大規模工業用地の造成を計画その調査をしています。

この調査で技術上の問題・経済性などを解明し、石油基地を建設するかどうかを決定します。

石油基地の

問題だけでなく、伊万里湾開発ということで考えるべきでしょうこの場合でも地域開発は地域住民の理解と協力がなければ進められません。漁民に限らず農民に対する影響も考

【とい】 野バトの退治はできないか

本町の家屋裏（伊万里川沿い）に野バトが四・五十羽住みついている。近くの住民も困っているが、田畑も荒れていると
思う。猟友会の皆さんと相談し一羽残らず捕獲してほしい。

本町 一市民

「おこたえ」市街地・公園などでは、銃砲による狩猟はできません。

できれば、昼間、はとの

伊万里警察署防犯係長

野は、日没から日の出まではできません。日没後に発砲しているかたがあったらもよりの警察駐在所へご連絡ください。

銃砲による狩

巢を確かめておき、夜、手で捕える方法をとってください。

このごろ、はとの飼育者がふえています。飼いはなしにして野生化しないようにするのは、飼育のエチケットです。

声

慮する必要があります。

話し合いと十分な補償・職場転換などに努力します。漁民のかたに対し、近く県から開発構想の説明も行なわれる予定です(市秘書企画課長)

完成した伊万里寮



郷土に優秀な教師を

佐賀市に伊万里寮を新築

佐賀市本庄町に建設していた伊万里寮がこのほど完成、11月13日、寮建設委員会（松尾加助委員長・委員16人）から市へ寄付しました。

この寮は、教師希望の市出身の佐賀大学学生に安い学費で勉学に励んでもらい、市内学校に優秀な教師を迎えようという目的で設けた施設です。

ことし7月から、敷地518平方メ

ートルに275万円をかけて建設していたもので、木造平屋建て（建物面積112平方メートル）4部屋・8人収容の建物です。

昭和130年3月から34年8月までは佐賀市水ヶ江町に開設していましたが、建物が古く補修に追われて運営困難になり、いままで閉鎖していました。

寮建設委員会は、開設当初集まっ

ていた寄付金と旧建物・その敷地の売却費を財源として、同大学文理学部南側に再建したものです。

伊万里寮は、市・市議会・教育委員・高校長・小中学校長・寮生保護者の各代表で構成する運営委員会が運営し、教育委員会に事務局を設けます。

市出身の佐賀大学在学生のなかから希望すれば運営委員会で選考して8人を入居させることにしています寮生活は、寮生の自主性にまかせられますが、生活費である食費・光熱水道費などは、それぞれ寮生負担になります。

たばこは
市内で買ひましょ

有料駐車場できる 青果市場と郵便局のあと地に

さきに市が2,100万円で購入した伊万里青果市場が、10月23日から有料駐車場(敷地1,528平方メートル・建物726平方メートル)になっています。

バイパス道路への市街地からの取り付け道路の一つは、この市場あとを通る予定ですが、その取り付け道路着工まで駐車場にしたものです。

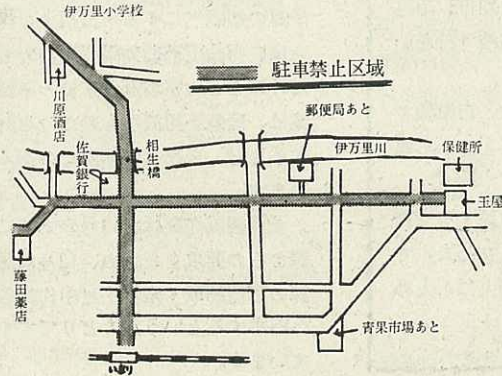
市は、伊万里商工会議所と賃貸借

契約を結んで管理をまかせました。

また、同会議所は、郵便局あと地(敷地1,360平方メートル)を駐車場にしたいと郵政省に借地申請をだしていましたが、その認可がおりました。同会議所は、この土地も12月中には駐車場として営業できるよう準備しています。

両駐車場とも中型車で50両は収容できる広さをもっており、駅通りと本町通りの駐車禁止と関連して、駐車場の開設は、買い物客にとって大きな朗報といえます。

▶**駐車時間** あさ7時～よる10時
上記の時間外でも必要に応じ使用させる。



10月22日から秋の全国交通安全運動が行なわれました。10月30日には市役所・警察・交通安全協会などの幹部が街頭に立ち、黄色い羽根を市民に配り事故防止を呼びかけました。

▶ 駐車料金

車種	月ぎめ	時間ぎめ	
		1時間	1泊
大型乗用車	5,000	50	500
中型	4,000	50	500
小型	3,000	50	500
オートバイ スクーター	1,000	10	100

予算や水道料値上げなど重要な事項は、市議会で審議し可決されてはじめて執行部は事業などを実施できます。

伊万里市議会は、議員30人で構成しています。この市議会の事務をとるのが議会事務局です。事務局職員の任免は、議会事務の責任者である議長の権限です。

議会の本会議や委員会での発言は職員が全部記録し、閲覧希望者に見せるように整理しています。

本会議は、定例会と臨時会にわけられます。定例会は、3月・6月・9月・12月の4回、臨時会は必要のつど開かれます。

常任委員会は、伊万里の場合、総務・文教厚生・産業経済・建設の四つに分け、関係議案を審査します。委員会の結論は、本会議で報告され



議決されてはじめて効力があります。伊万里工大問題など臨時的なそして重要な問題が生じたときは、特別調査委員会を設けます。この場合は他の常任委員会とことなり、審査が終われば自然に消滅します。

市議会は、直接市民が選ぶ住民の代表者である議員によって論議し市の意見を決めるという議決機関です。その意思にそって行政を執行する

のが市長事務局など執行部です。

お互いが批判し、誤りを正し不審な点をただしあって、独善や行きすぎをけんせいし、調和のある施政をとろうというものです。

事務局は、住民の福利増進に尽くすという議員の使命をより全うしてもらうために、緑の下の力もちの役割りを果たしています。

昭和41年度市議会会議開催日数

本会議(定例会・臨時会)	29日
全員協議会	6
総務委員会	13
文教厚生委員会	13
産業経済委員会	9
建設委員会	13
正副委員長会	5
特別調査委員会	4

来年度の予算編成作業にはいる 苦しい市の台所

教育研究大会

12月25日教育研究大会が開かれます。9時20分から12後30分まで、研究発表と講演があります。

父兄のかたの聴講を歓迎します。

△とき 12月25日
8時50分～15時30分

△ところ 伊万里中学校

△記念講演講師

京都大学 相良惟一教授

.....
もとりくずさねばならぬ事態が考えられます。

そのため、予算編成の基本方針として、職員の増員を認めない・物件費や修繕料・旅費などことしの実行予算の範囲内にする・負担金や補助金は、行政上補助効果のたかいものだけにとどめ整理統合する・単独事業は、緊急不可決なものだけを計上するなど、きびしい態度でのぞんでいます。

予算編成作業は、11月末までに各課からの要求をまとめ、12月に財政課の事情聴取・来年1月中旬に各課へ内示するというだんどりですめています。

来年度の予算編成作業は、例年より1か月早めて始めました。

来年は、災害による市税の減収・地方交付税の伸びが期待できないなど収入はふえそうにありません。反面、支出面では、災害関係予算の優先と生活保護費・失業対策事業費な

ど義務的経費の増加が考えられます

また、伊万里川改修・駅裏開発・バイパス路線建設・伊万里工大敷地など大きな問題をかかえており、市の台所は非常に苦しくなります。ことしの決算が赤字になるようなことになれば、財政調整積立金4,800万円



10人に1人のせまい門

県人事委員会は、11月23日、市町村職員採用試験を武雄高校で行ないました。

いままで、伊万里市は、市単独で試験していましたが、ことしから県に委託しました。

伊万里市役所勤務を希望する受験者は、184人(男89人・女95人)で採用予定者数からみて10人に1人の狭い門になりそうです。



入賞した伊農高の生徒たち

県立伊万里農林高校が全国学校農業クラブ技術大会で優秀校に入賞しました。

この大会は、毎年全国農業学校クラブ連盟主催で開催され、県予選をへて出場した全国48校の代表が、平板・乳牛審査実物鑑定など11種目にわたって競技します。

孝) 競技で優秀校になりました。同校はこの大会に9回出場し、39年にも優秀校になっています。

伊農校外園教諭の話

学校での実習授業は、1週34時間のうち1年生10時間・

2年生15時間 3年生20時間である。水害から夏休み期間中、連日のように県や市町村の災害か所測量作業に従事したのがよい経験になり優秀校になったと思う。

林業科を卒業すれば、国や県市などの林業部門を中心に林道関係の建設会社へ就職するが、学校できたえた技術がすぐ職場で生かされるので就職先からちようほうがられている

ことしは、10月27日に、山形市で行なわれ、伊万里農林高校から、平板・トランシット・乳牛審査・意見発表・農業林業畜産の実物鑑定の7種目に8人が出場しました。

競技の結果、平板(2年斉藤茂喜中川時秀・佐藤義信と)トランシット(3年佐藤清司・藤巻金重・百武

病気の早期発見と治療は

検査施設完備の市民病院で

検査受け付け 午前中

診療時間 8時30分～17時

二里町 市民病院 電話4121番

東山代町こどもクラブ連合会 市長杯を獲得

こども話しかた大会開く

青少年問題協議会は、始めての試みとして子ども話しかた大会を11月3日、伊万里小学校で開きました。若い世代は、将来こういう人になりたい・このような生きかたをしたいなど、それぞれ夢や希望をいんでいます。

この大会は、日ごろ考えていること・努力していることを発表させ、誇りと責任をもって、自分の力で未来をひらき、希望に燃えて生きようという青少年の健全育成を目的としたものです。

大会当日は、父兄・青少年問題協議会関係者・子どもクラブ役員・小中学生など400人の聴衆を前にして小学校代表13人・中学校代表8人が堂々と話しました。



文化祭に7,000人入場

市文化連盟（松尾加助会長・27部600人）は、11月2日から8日まで文化祭を開きました。

こしは7月集中豪雨で菊の出品点数が減り、水害記録の8ミリ映画や水石展に人気が集まりました。

水石展は、約300点が出品され、入場観賞者1,700人で愛石家の増加を物語っています。

2日から8日までの各種展示会や芸能発表会など入場者は7,000人にもなり盛会でした。



その結果、個人小学校の部では、「共かせぎの両親をもつ家庭でも、帰宅のとき『ただいま』といえるようなふんい気がほしい」と家庭でのわたくしの役割りについて話した田代旬子さんが1位になりました。

社会性に富んだ発表が少なかった

某審査員の話 はじめての試みで

あったため、学校単位に出場者を決められたようだが、こんごは、182の単位こどもクラブがあるので予選をやって決選にのぞむという積み上げ方式をとるべきであろう。

こんどの発表の内容は、集団生活を通した野性的なもの・社会性に富んだものが少なかったように思う。

成績

個人 小学校の部▷1位 田代旬子（東山代）▷2位 松尾穂澄（大坪）▷3位 山田清比古（山代）

中学校の部▷1位 飯田愛一郎（二里）▷2位 松浦敏郎（黒川）▷3位 松高直茂（南波多）

総合の部

▷最優秀（市長杯）東山代町こどもクラブ連合会▷優秀（市連婦人会賞）山代町同▷優良（市連青年団賞）大川町同

へき地児童の学力向上

立目分校研究成果を発表

黒川小学校（中野武義校長）立目分校は文部省・県市の委嘱を受け、2年前からへき地学校の複式学級指導法の研究を続けてきました。同分校は、1年9人・2年4人・3年10人・4年9人・5年5人・6年10人の児童がおり、3クラスを3人の先生が教えています。

11月9日には、シンクロフアックスや視聴覚教材などを利用した学習で、普通学校におどらない学力がつくことを発表しました。こんごへき地のこどもたちの学力や社会性の向上に大きな役割りを果たすことでしょう。

東山代小は 体育研究を発表

11月16日には、東山代小学校（遠



運動の成果を発表する東山代小の生徒

藤秀夫校長・863人）で、「機械運動を通してこどもの体力をどのようにして伸ばしたらよいか」を課題にした研究が発表されました。

同校は、2か年の訓練の結果、運動技能・持久力・動作に向上がみられたと発表、日常の余暇や放課後の練習もたいせつなことを強調しました。

あなたはねらわれている
年末です スリにご用心

あなたは、ねらわれています。
年末のあわただしさにまぎれて、
どろぼうやスリは、あなたのすきを
ねらっています。

会社・商店などから預金の出し入れに女1人で行かないようにしましょう。犯人は、特定の会社や商店をねらい時間を見きわめるなど計画的です。

また、デパートやバスなど人ごみではスリに用心しましょう。

年賀はがきの取りあつかい
15日～22日

年賀ハガキの取り扱い、15日から22日までです。市内あてと市外あてに分けて「市内あて年賀」「市外あて年賀」と書いた紙をそえ、それぞれひもでたばねて出してください。そのほか次のようなことにご注意ください。

- ◇年賀ハガキは郵便局の窓口へ。
- ◇私製ハガキの表面には、赤で「年賀」と書くこと。
- ◇小包は12月15日までに、包装はしっかりとして。
- ◇あて名ははっきり、正しく。
- ◇家族ぐるみの表札と郵便受箱の設置を。

◇飼犬は、つないでおきましょう。

公給領収書を受け取り
ましょう

- 壹千四百円 匿名(伊万里商業高校一生徒)
- 壹万円 佐世保市福石町一―三 伊万里供日露店商組合代表 村田浩史(昭42・11・25現在)

戦没者遺族の国庫債券を
買いあげます

戦没者の遺族に交付された特別交付金・特別弔慰金の国庫債券を買いあげます。買いあげの対象になるかたは、◇生活困き、う者 ◇高令者 ◇7月集中豪雨の被災者です。

希望されるかたは、国債と印鑑をもって福祉事務所社会係へ。

買いあげ価格は次のとおりです。
特別給付金(い号) 9万2800円
ク (ろ号) 10万円
特別弔慰金(い号) 1万8700円
ク (ろ号) 2万400円

住まいが変わったときなど
住民異動届けをはやく

住民基本台帳法の施行で11月10日から米の配給・年金・選挙権の登録国民健康保険の取得・喪失など一つの届出だけですむようになりました。伊万里市の場合は、すでに昭和38年1月から窓口事務を改善していたため従来どおりの手続きで結構です。しかし、転入転出などしたときは届けなければ書類の整備ができず、病院にかかるとき・選挙のときなど皆さんが困ります。

異動があったときは、14日以内に異動届けをだしてください。

小児マヒ生ワクチン投与
ぜひ受けてください

小児マヒ生ワクチンの投与を行っています。11月に各出張所で行なった投与を病気などのためにうけることのできなかった方はうけてください

◆とき 12月12日(火)13:30～15:00

◆ところ 婦人会館

◆対象者 初回一昭和42年2月1日から42年7月31日までの出生児とことし5月に投与もれの幼児
追加一昭和41年8月1日から42年1月31日までの出生児で、ことし5月に初回の投与をうけた幼児

◆料金 市県民税の所得割を納めている家庭 60円 そのほかは無料

旧長崎医科大学での原爆
死亡者に特別給付金を支給

昭和12年7月7日以後の戦没者の父母または祖父母で、死亡者のほかに子も孫もいなかったかたに特別給付金が支給されます。給付金額は10万円(5年償還の記名国債)です。

また、昭和20年8月9日、旧長崎医科大学で原爆を受け死亡したかたにも特別給付金が支給されます。

給付金額は1人7万円です。

お問い合わせは、市福祉事務所社会係へ。

次のかたからご寄付をいただきました。厚くお礼申しあげます。(敬称略)

社会福祉事業費へ

▼香典返しを寄付

○壹万円 草野清(東山代町里 亡父弥平次)

○五千元 松尾虎吉(瀬戸町本瀬戸 亡妻不二江)

○壹万円 津上均(瀬戸町早里 亡父熊太郎)

○壹万円 志賀元次(相生町 亡妻シズ子)

○参千円 井上雪子(上松島町 亡母カメ)

○五千元 江口茂美(松浦町中野原 亡父謙市)

○参千円 津上サチ子(木須町東 亡父虎三郎)

○五千元 小浜喜右エ門(搦町 亡妻房江)

○貳万円 古高滋瀚(東新町 亡父忠紹)

○壹万円 福地隆之(新天町 亡父富五郎)

○参千円 古賀徳次(山代町 妻の亡父久島十二)

▼篤志寄付

○参百円 匿名(牛込局消印)

○九百八円 松永常一(富士町 盗難品弁済金)

○五百円 匿名

○壹千円 松高陽一(伊万里小四年 拾得物待期満了)

教育振興奨励基金へ

▼香典返しを寄付

○五千元 小松操(松浦町桃の川 亡母マツ)

○参万円 浜田圭吾(本町四丁目 亡父一恵)

○参千円 久保田末夫(脇田町 亡父秀松)

▼篤志寄付

○壹拾五万円 株式会社吉善商店代表吉原善三 吉善商店建築落成記念として

市民会館建設基金へ

▼篤志寄付

○参千円 川原鶴次(松島町)

災害義援金へ

○壹千四百円 匿名(伊万里商業高校一生徒)

○壹万円 佐世保市福石町一―三 伊万里供日露店商組合代表 村田浩史(昭42・11・25現在)

