

広報 いまり

市の人口	
7月1日現在	
総人口	66,923人
男	31,591人
女	35,332人
世帯数	15,422世帯

昭和29年8月19日
第3種郵便物認可

○ 毎月1日発行 昭和41年8月1日 伊万里市役所秘書企画課発行

No. 148



（朝日新聞社撮影提供）

広報こよみ

- 1日～5日 二里町健康診断
- 3日 臨時市議会
- 6日 交通対策協議会波多津支部
発表会
- 7日 セツ島水上スキー・ロボ
ト・職場対抗水泳大会
- 8日～19日 東山代町健康診断
- 16日 松浦町のど自慢大会
- 18日 波多津こどもクラブ大会
- 19日 無料法律相談日
- 20日～22日 市内交通量調査
- 21日 県民体育大会水泳競技会
- 24日 みかん生産者大会
- 25日～9月1日 波多津町健康診
断

☆つごうによって変更することが
あります。

節水にご協力を

8月は、水道の水がたくさん
使われます。高い地区は、水の
出が悪くなります。

平地の家庭・事業所などは、
節水にご協力ください。

夢ではない伊万里湾を生かした総合開発

悩みの土地・水なども解決できる

- 1日 交通安全の日
- 5日～11日 食中毒予防週間
- 7日 家庭の日
- 15日 全国戦没者追悼式
- 20日 交通安全の日
- 22日～28日 家畜衛生週間
- 27日 1千万人ラジオ体操会
- 29日 文化財保護法施行記念日

8月

80億円投入 石油基地実現へ

県・伊万里湾開発の構想を発表

7月1日、池田県知事が来伊、市内各団体代表との懇談会の席上で、エネルギーセンターを柱とする伊万里湾開発の基本構想を発表しました。この構想は、30万トン級船舶が入港でき、しかも台風などの被害が少ないという最適の立地条件をもつ伊万里湾を、わが国でのエネルギーの将来性や石油業界の動きに対応させて、石油の備蓄と輸送の基地にし、さらに関連企業を誘致してエネルギーセンターとして開発しようとするものです。土地造成と工業用水施設に総工費70~80億円をみこんでいます。

県は、伊万里湾を開発する理由として次のことを挙げています。

▷ 水深が20~30メートルで、20~30万トンのタンカー（油槽船）が入港でき、大型船の接岸設備ができる。

▷ 風浪・うねりの害がなく、潮流もゆるやかで安全に停泊できる。

▷ 泊地面積が広く、しかも潮の干満差が少ないため、荷役・入出港に支障がない。

△ 大気汚染など公害が少ない。

▷ 広大な工業用地が安くでき、大量の安い単価の工業用水がとれる

▷ クウェート・ナホトカなどの石油原料産地や国内製品消費地へ比

較的に近い。

▷ 九州横断道路との連絡や長崎と北九州を結ぶ最短幹線道路の開発が容易である。

▷ 労働力が豊かである。

ことしの調査費 500万円

県と市は、昨年、プラントメーカー千代田化工に委託して、石油基地としての伊万里湾の可能性調査を行ないましたが、可能であるとの報告に自信をえて開発の構想を練っていたものです。

こんご、湾の深淺測量・地質・河口湖淡水化などの調査を3,500万円かけて行なうことになっています。

ことしの調査費は500万円です。

昔、八幡製鉄・協和醸造などの企業誘致失敗が工業用水にあったことを考えると、近代土木技術の進歩で工業用水問題を解決できるみとおしができることは、郷土の将来が大きくしかも明るく変ぼうすることにな

り、市民の夢実現へ歴史的一步を踏みだしたといえます。

池田知事は、懇談会後の記者会見で次のように語りました。

水と用地の見とおしがなければ、絵に画いたもちにすぎないが、千代田化工の報告で自信をえた。技術的にも用地・用水は解決できるので、県と市が一体となって、長崎県も含めた広域開発行政の観点から考えた。

一般の企業誘致と異なり、本格的な調査が必要である。産業・経済界のスポンサーが採算がとれると判断して、はじめて軌道にのる。

調査と政府・産業界との話し合いを併行して進め、一大石油コンビナートをつくりあげたい。

伊万里市・唐津市・松浦市を含めた臨海工業的な新産業都市を念頭において計画をおしすすめるつもりだ

山口市長の話

市民の夢であった伊万里湾の総合開発が、知事から西日本エネルギーセンター建設計画案として発表されたことに深く感謝したい。

伊万里市が伊万里湾を背景に大きく歴史的に飛躍しようとする段階にあり、県産業振興の拠点にもなる。

こんご、新産業都市建設地域の指定や開港指定・工業誘致・国道202号線の車両専用道の早期着工などについて強力に運動をおこしたい。



竹の古場公園から伊万里湾を視察する池田知事

相当つまっているのかと勘ぐりたくなる。

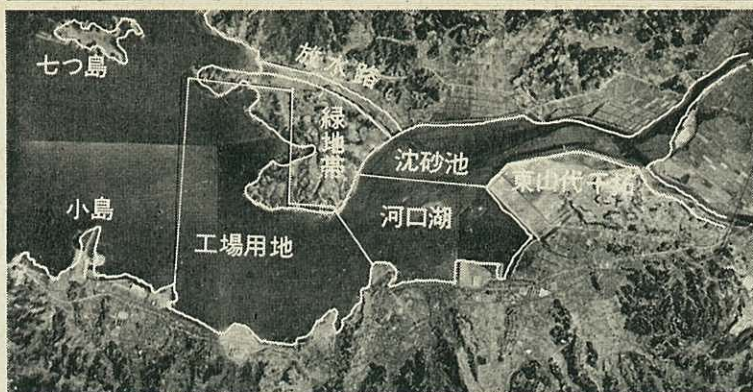
◆ビートルズに英国勳章が与えられたれども、そのように身は勤儉にして、しかも外貨をかせいできたところにあるのかも知れない。

◆ビートルズはその風ほうにわけがわからないだけでなく、歌そのものもいっただい、じょうずなのかへたなのかわからない。

◆このごろは、男が赤い物を、女が白い物を着る倒錯の時代だから、わけのわからないのがもてるのである。

◆ただ、心配なのは、わけがわからないだけでなく、そのふんい気の強烈さにある。

◆わけがわからず、しかも強烈な群集心理はどう動いていくのか全く見当がつかない。ある心理学者は、そういう若者も恋人ができれば、群集心理から離れていくといっている。全部の若者に恋人のできるまで待つわけにはいかない。やはりわけのわかったかたにくんくん引っぱってもらおう指導原理が必要ではあるまいか。



伊万里湾エネルギーセンター構想図

開発のあらまし

工業用地

○山代町楠久～瀬戸町牧島間(700メートル)と 釘島～久原間(2,300メートル)を締めきり、そこに375万平方メートル(113万坪)の工場用地を造成する。

平均埋め立て高は、8メートルで埋め立てに要する土は、航路しゅん

コンビナートとは……

結合企業・結合生産と訳され、生産過程の前後につづく種々の工業部門を1つの企業に結合させたもの。

石油は原油を分留して燃料・潤滑油に用いるが、その時にできる副産物のガスが化学工業の原料になり、これを化学処理して合成繊維・合成樹脂などを生産する工業が盛んになった。これらの工業を1つの系列化された工業組織体に結合したものをいう。

これによって、原材料の確保・コストの切り下げ・副産物や廃物の利用などの面で合理化がはかられる。

せつや放水路建設でできる土を利用する。

○釘島～久原間の堤防には、3～5万トン級船舶が接岸できる岸壁をつくる。

工業用水

・工業用地の内側は、東山代干拓の突端と牧島間(1,700メートル)を結び、2,413万立方メートルの貯

水量(1日の給水能力30万立方メートル)をもつ193万平方メートルの河口湖をつくる。

○伊万里川・有田川の水量調整のため、木須から黒川町黒塩にかけて長さ1,600メートル・幅250メートルの放水路を建設する。

○貯水池の上流には、167万平方メートルの沈砂池を設け、貯水池への砂の流入を防ぐ。

展開可能な業種

○大型タンカーで国外から原油・重油がもちこまれ、パイプや国内油槽船で消費地へ輸送する基地になる

○液化メタンガスや液化石油ガスの備蓄とその輸送基地になる。

○石油精製・石油化学・アルミニウム製造などの工業が誘致できる。

○大型油槽船の造船所や機械工業が誘致できる。

○合板など建材関連工業が誘致できる。

万7,000円になりました。

教育振興奨励基金は、昭和32年3月から設けましたが、昭和40年3月末までの積み立て額134万7,300円の利息8万3,000円は、学校教育費に4万9,800円・社会教育費に3万3,200円支出しました。

▷家庭学習の実態調査費 ▷大坪小など各小中学校での道徳・理科・特殊など各学習の研究費 ▷山代町西分・波多津町中山・黒川町榊原大川内町小石原分館・大川婦人学級など社会教育振興に尽した団体、個人の表彰

昭和40年度は、68万9,000円が教育奨励基金へ寄付されましたので、ことし3月末現在で、203万6,300円に達しました。

香典返しなど —— 寄付金の決算

昭和40年度社会福祉協議会への香典返し寄付は、102件62万9,000円。その他篤志寄付1万2,975円に達し、次のように使われました。

▷社会福祉協議会の事務費 ▷老人クラブ・母子連盟・遺族会など団体への助成 ▷88歳以上の老人への贈り物 ▷1日お父さん行事 △季節託児所慰問 ▷火災見舞 ▷香典返し寄付者宅の初盆供物 ▷身体不自由児臨海レクリエーションなど。

昨年6月に設けた市民会館建設基金は、ことし3月末までに1万円、10月に設けた市庁舎建設基金は、17

◆ただでさえ台風が多いこのころ、日本に、ビートルズがやってきて、ビートルズ旋風が吹き始めている。

◆髪はぼうぼう、ノータイで袖口もあけっぱなし、歩きかたも話しかたもいっさいエチケツトなしの気ままな放題である。子どもはワッペンを胸にさけて喜ぶが、ビートルズスタイルはワッペンの絵模様をシャツに地のまま描いてかつ歩する。

◆イングリッシュ・スタイルも変われば変わったものである。その昔、英国型といえは洋服においても超一流で英国紳士は紳士の典型とさえいわれ、ノールなことをもって世界をふうびしていたものである。

◆英国民がそれほど金にまわっているという話はいらないが、調髪はいらないネクタイを買う必要もない袖口のボタンがとれても、とれっぱなしのスタイルというのであるから、英国も



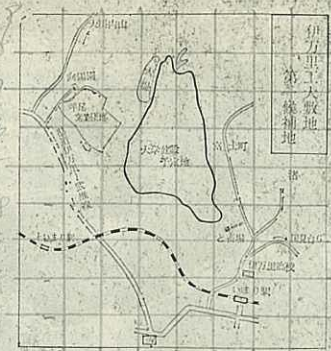
伊万里工大 建設用地決まる

伊万里市大学設置推進委員会（会長山口市長）は、7月4日、伊万里工業大学の建設用地の選定について協議しました。

同委員会は、建設用地として、市

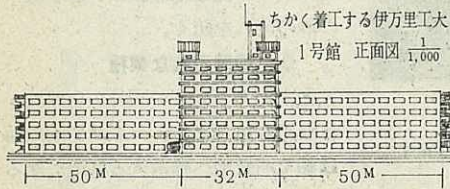
街地に近い・用地造成が容易であるということから、腰岳ふもとの富士町・西円造寺にまたがる立花町字大尾・通谷一帯に白羽の矢をたてました。平均標高40メートルの台地で、約27万8,000平方メートル（278ヘクタール）の広さです。

対象地区には、田3.5ヘクタール 畑4.2ヘクタール 山林17.9ヘクタールなどが



あり、いま、土地所有者 161人と買収交渉をしています。

7月中に用地交渉を終わり、8月から敷地を造成する計画です。



無料法律相談所

▷こんどの相談日

8月19日（金） 10時～3時

▷場所 市役所市民相談室

▷相談員 弁護士 高木健助氏

伊農高生

四国で実習

伊万里農林高校の生徒30人が、7月19日、同校教諭田畑団長に引率されて、みかん・酪農現場実習のため愛媛県へ出発しました。

同校農業科3・4年生23人と林業科1人の24人は、みかんの品質生産量で日本一を誇る北宇和郡吉田町で、畜産科3年生6人は、乳牛の多頭飼育で有名な宇和郡野村町でそれぞれ民家に25日間泊まりこみ実習を受けます。

同校の県外現場実習は、昭和29年から北海道・長崎・福岡などの先進地を対象に行なわれています

また、同校の女子生徒25人も男子生徒とともに、7月21日から10日間東松浦郡浜崎玉島町の民家で、みかん栽培の実習をうけました。

この実習は、先進地での実習をおしての知識・技術を将来の農業経営に役立たせるとともに、勤労で困

7月1日付で、市職員 182人の人事異動が行なわれました。

市の社会経済開発に対応して、新しい市役所づくりを図る機構改革や社会教育の充実・市長の4年間の経験と反省などが、異動の基本方針でした。

山口市長は、職員に対して、新たな立場で職員とともに真剣に市政と取り組むたいので、仕事にいままで以上の努力・勇気・熱意・責任をもつよう要請しました。

◎課長級

▶秘書企画課長=松永吉市 ▶総務

課長=副島進 ▶市民課長=池田一郎 ▶税務課長=金子光良 ▶商工観光課長=富村繁雄 ▶保険衛生課長=牧瀬良四 ▶建設課長=江口春三郎 ▶労働課長=須藤心市 ▶市立病院事務長=武野増見 ▶会計課長=酒谷久雄 ▶秘書企画課参事=山口竹一 ▶同=長野敬太郎 ▶教委総務課長=川久保袈裟雄 ▶中央公民館長=大崎正 ▶山代公民館長兼山代出張所長=深江貞雄

◎課長補佐級

▶市民課長補佐兼市民相談係長=井手誠 ▶建設課長補佐兼建築係長=久保田初次 ▶同都市計画係長=大浦大助 ▶水道課長補佐=吉田久 ▶農水課長補佐兼水産係長=古竹勇助 ▶総務課長補佐兼庶務係長=榊田金武 ▶財政課長補佐兼財政係長=益田喜一 ▶税務課長補佐兼徴収係長=嘉村政則 ▶保健課長補佐兼衛生係長=松尾竹四 ▶福祉次長兼庶務係長=伊東勝見 ▶労働課長補佐兼労政係長=高庄清実



伊万里駅を出発する伊農高生

苦に耐えうる自営者を養成するのが目的です。

過去に実習をうけた卒業生たちはいま、市内農業経営の中核になって活躍しています。

個人事業税は

8月31日までに納めてください

武雄県税事務所

「広報いまり」を読んでいる……92%

アンケートの回答 (上)

ことし5月中旬に行なった広報アンケートの結果がまとまりました。

対象者は、市内中学校1年生の父兄や中学校教職員・市職員の家族など2,519人で、回答者は67%1,693人でした。

この調査にご協力くださったかたにお礼申しあげます。

◆ 広報いまりは毎月きているか

81%は毎月配布されています。「きていない・無回答」は9%でしたが、このなかには市外からの通勤者が含まれているようです。

広報いまりは、毎月各世帯に配布していますから、市内居住者は区長さんへ問い合わせください。

10日までに配布されている家庭は

山代町民の願いむなし

弘行ちゃん死亡

山代町波瀬の山崎彦四さん(39歳)の次男弘行ちゃん(6歳)は、同町民の「弘行ちゃん助かって」の願いもむなく7月14日よくなりました。

弘行ちゃんは、心臓中隔欠損症で5月から久留米大学病院に入院していましたが、手術するにはA型の新鮮な血液1万2,000cc必要でした。これを聞いた同町の区長会・婦人会・公民館は、弘行ちゃんを助けようと6月中旬から町民に献血を呼びかけました。

県血液センター・伊万里保健所の協力をうけ、町民をはじめ、東山代町川内野や西有田町からかけつけた600人以上の血液判定の結果、7月10日に伊万里合板・ラクダ産業の従



ありし日の弘行ちゃん

わずか20%にすぎませんが、昨年の6.3%に比べるとふえており、区長さんの協力が大きく影響しています

◆ 広報いまりを読んでいるか

「よく読んでいる」が45%強ですが、「ところどころ・ときどき読む」が47%もあり、これをよく読んでもらう階層に引き入れるために、市民の記事への要望をみたと内容の充実を検討します。

◆ 広報いまりの記事をどう思うか

「いまのままでよい」が77%です

農業委員20人当選

7月15日、農業委員会委員の選挙が行なわれ、選挙による委員20人が決まりました。

東部・北部・西部地区は、無投票でした。

選挙のあった中部地区の当日有権者数は、4,581人で、投票

から文体は変えませんが、専門語・外来語などは極力避けるとともに、解説欄を設けます。

◆ 広報いまりを保存しているか

「保存している」が368世帯21.7%です。昨年の調査では178世帯でした。さきにとじこみ表紙を1,000部実費配布していますから、少なくとも全世帯の10%は保存されているようです。

◆ 有線放送「市役所だより」を聞いているか

農協や部落の有線放送を通じて、月3回市役所だよりを流しています。各戸に施設のある二里・松浦・南波多などでは聞いている世帯が多、部落施設利用ではあまり聞かれていないようです。

者数は3,063人(投票率66.9)でした。

農協・農業共済組合推せん委員4人と市議会推せん学識経験委員5人は、8月に決まります。

選挙で農業委員になられたかた

選挙区	氏名	住所	
東 部	池田 為造	大川町川原	無投票
	岡口 正雄	〃 大川野	〃
	樋口 熊次	松浦町堤川	〃
	副島 元市	〃 中野原	〃
	井手 岩蔵	南波多町大曲	〃
	前田 喜一	〃 府招	〃
中 部	副島 清一	木須町	463票
	山口 源市	木須町	473
	中山 一馬	大川内町	542
	藤井 安美	二里町大里	312
	池田 健一郎	〃 〃	347.3
	池田 善作	大坪町	532.7
北 部	岩下 儀市	黒川町塩屋	無投票
	古竹 卯太郎	〃 立目	〃
	谷崎 清	波多津町田代	〃
西 部	渡辺 勝治	〃 辻	〃
	林 岩夫	山代町立岩	〃
	田中 逸治	東山代町大久保	〃
	中倉 慶十	〃 滝川内	〃
	前島 常春	山代町久原	〃

業員や一般のA型のかた70人から採血、11日に手術をすませていたものです。

深山山代公民館長の話

弘行ちゃんがなくなれたのは残念だ。弘行ちゃんへの献血に多くの町民の協力があったことを感謝する。

結果がこのようになり、町民のかたも残念だろうが皆さんの善意は決してムダではなかったと信ずる。

町民が手術や交通事故などで血液を必要とするときに、お互いがいつでも助けあえるように、こんごも献血運動を推進したい。

【意見】こどもの育成に

たちあがろう

いま、世の親たちが物価以上に頭を痛めているのが不良化・入試・あと継ぎ・交通事故などのこどもをめぐる問題である。

テレビや漫画などマスコミの悪魔にも似た力にぶっつかって、誰しもが思案にくれている。

ことに、こども会の指導者は、たいへん重要な位置であるのに、常会あたりでまわり登式に

軽々しく選ばれている傾向をみると、背筋が寒くなる

高物価の生活難は、家庭や社会でのこどもたちの榮しかるべき正常な場所さえうばいつつある。もう、市や町といわず、こどもの健全育成に、総がかりの運動が必要ではないか。

中学・高校の進学一辺倒で人間づくりを軽視している教育や、農業での親たちの営農に対する自信を失うなど、青少年育成運動を推進する過程で是正の方途を講ずるとして、まず第一に社会教育委員会や青少年

問題協議会などが、公民館婦人会・青年団・こども会学校などの方向の統一や運動の成果をしぼる役割りを果たすべきではなからうか年一回ぐらい、関係機関の指導者が一堂に会して話し合いの場をつくるべきだし、分科会方式で下部の運動上の悩みやくふうを吸いあげることがなによりも肝要と思う。市は、児童遊園地や児童館の建設を計画的に進めて、急激に変化している社会に対応しなければならぬ。



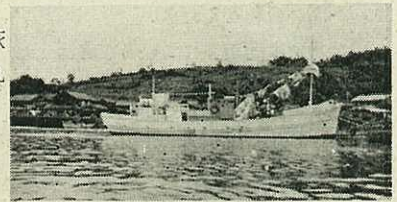
わたくしたちには、常会でこどもたちの姿を見つめた論議のなかから、優秀な人物をこども会におくり、次代をになうこどもの育成に本気で取り組みたい。

いまの社会で、われわれほど無力なものはない。しかし、やれる所からやってみようと立ちあがれば、またわれわれの力ほど強いものはないはずである。

南波多町 山崎 貞一

期待される東シナ海出漁

波多津ではえなわ漁船2隻購入



波多津港に入港した明光丸

7月13日、波多津町で、山口県萩市から購入したはえなわ漁船明光丸(78トン)・宝栄丸(25トン)が、町民にひろうされました。

明光丸は、田中保さんら3人で、宝栄丸は、久保猪吉さんら4人で、400万円を投じて共同購入したものです。

2隻とも購入者の家族がそれぞれ7~9人乗り組み、東シナ海へ出漁することになっています。

いままでは、沖合い漁業の漁船は、県内で唐津市唐房に15隻、波多津町に幸運丸(20トン・船主酒谷勝さん)ただ1隻というさびしさでした。はえなわ漁業は、1漁船年間2,000

万円の水揚げがみこまれています。こんどから水揚げも3倍にふえることとなります。

福永市農林水産課長は、伊万里市の漁場が狭いため、2隻の導入を呼び水として、沖合い漁業や真珠養殖に活路を見だし、市内水産業の体質改善を指導したいと語っています。

避暑に最適 大川内山キャンプ村



大川内山キャンプ村が7月15日から8月末までの予定で開かれています。(昨年の利用者4,120人)

交通も便利です。西肥バスから朝6時45分を始発に15回運行しています。大川内山発最終は、夜8時10分です。

料金 1人 休憩10~20円・宿泊20~40円
1棟 休憩120~200円・宿泊250~400円

市政モニター随時通信

○ 大川内の市営住宅のごみを収集してもらえないか。

おこたえ 市が汚物収集する地域は、清掃法で指定されている伊万里町だけです。

木須団地では、共同ごみ箱を作り費用をだしあって、農家に収集処分させています。

ごみ箱の製作・搬出人の選定など市も協力したいと思います。(保険衛生課)

○ 桶久は、し尿くみとりを農家をお願いしているが、し尿処理場ができれば市がくみとるのか。

おこたえ 特別清掃地域外の山代町など、可能な限り収集するよう業者を指導していますが、交通の便・収集量・経費などのつごうで制約されている実状です。し尿処理場完成をまって収集区域の拡大に努めたいと思います。(保険衛生課)

○ 危険ボタ山処理の作業で暗きよがこわれ耕地にボタと水が流れこんでいる。

おこたえ ことし7月着工の目標で、排水路工事の計画を進めています。(県土木事務所)



【写真】市役所を訪れた電波学園の生徒



【写真】にぎわった立岩ぎおん祭り

盛会だった福工大演奏会

福岡電波学園の福岡工大生・電波高校生など一行140人は、伊万里工業大学建設を記念して、8日よる、伊万里中学校で吹奏楽・軽音楽などの演奏会を開き、観衆1,500人を楽しませました。

また、福岡工大の応援団は、9日あさ、国鉄伊万里駅前で応援団の演技を市民に公開しました。

県民体育大会

水泳は21日開く

第19回県民体育大会が、9月30日から10月2日まで、伊万里市で開かれます。

郡市対抗競技13種目・オープン競技14種目やマスゲームなどが計画してあります。

7月17日から8月中旬にかけて、すもう・バレーを皮切りに市の予選会が始まっています。

県体の水泳競技会は、8月21日、伊万里商高プールで行なわれます。

競技種目は、自由型・平泳・バタフライなど6種目です。

栄養満点の料理をどうぞ

毎月2～3日、県の栄養指導車かさざぎ号が、市内6か所を巡回、農村のおくさんたちに栄養たっぷりの料理の作りかたを教えています。

奥さんたちは、栄養士が説明する季節に応じた「なすの味そがらめ」や「中華風ごま酢かけ」などの作りかたを熱心にメモしながら聞いていました。



【写真】松浦町東分で指導するかさざぎ号

伊万里←→佐賀

バスで1時間30分

昭和バスは7月21日から伊万里～佐賀間に特急バスを運行しはじめました。徳須恵～相知～多久経由です。

1日4往復で、うち1回はビジネ

相手の番号をまちがえたり、ダイヤルしそこないで2度3度とかけなおすかたがいます。

先方の番号がハッキリしないときは、番号簿で確かめてください。まちがってかけると相手は迷惑します。電話料・時間もムダになります。

電話のつど番号簿で調べたり、案内へ問い合わせずにすむように、番号を市外局番と合わせてメモしましょう。



電話エチケット

◎電話のじょうずな使い方 II

ベルが鳴ったらスグ出ましょう。すぐ出ないと、かけたかたは不在と早合点して電話の目的を達しないことがあります。すぐ出れば、相手によい印象を与え、お話しも調子よく進みます。

シーズンになった夏まつり

市内各地で夏祭りが行なわれています。

山代町立岩のぎおんまつりは7月15日行なわれました。この日浦之崎疫神社の改築落成式も行なわれ立岩の浮立・浦之崎の山笠などがでて一日中にぎわいました。

台風と電線

◎台風シーズンになりました。台風が襲来すると、電線が切れたりたれさがったり、電柱が倒れたりします。また、樹木が倒れて電線にふれることがあります。

こんなときは、危険ですから、絶対に電線・電柱・樹木にさわらないで、もよりの九電営業所・電業所などへお知らせください。

◎テレビアンテナの支線が古くなると強い風で倒れ、電線にふれ、テレビを焼いたり感電することがありますから補強してください。

電線付近でのアンテナの取り替えも営業所や電業所にご連絡ください。九州電力

ス特急で途中停車しません。

運賃は、片道200円・往復360円です。

ビジネス特急には無料予約席も発売しています。

伊万里 発	佐賀 駅前着	佐賀 駅前発	伊万里 着
8.10	9.50	10.10	12.00
10.35	12.25	13.45	15.35
14.00	15.50	16.20	18.00
16.10	18.00	18.25	20.15

※太字は、ビジネス特急

あなたの名前は 記載されていますか

ことし6月20日現在の永久選挙人名簿ができました。

8月26日から9月9日までに、市役所選挙管理委員会事務局各出張所で、あなたの名前や生年月日などにあやまりがないか、記載されているか確かめてください。

名簿に登録されるのは、昭和21年10月1日までに生まれ、ことしの3月20日までに伊万里市に住居を定めているかたです。

3月21日以降に転入し、まだ登録申請書をだしていないかたは、すぐ申請してください。

バイクも 強制保険に

自動車賠償保険の一部が次のように改正されました。

▷バイクも、ことし10月1日から自動車と同様に保険に加入しなければ運転できないようになりました。

8月1日から2か月間は任意加入です。はやめに1年間の保険料2,540円を自家用自動車協会へ納めてください。

▷交通事故で支払われる保険金が

九州地区 大学体育大会開く

第16回九州地区大学体育大会陸上競技大会が、7月9日・10日、国見台グラウンドで開かれました。

9日は、福岡電波高等学校のプラスバンドで、32校 300人の選手団が伊中女子生徒のプラカードを先頭に入場、2日間にわたって男子100メートル競技・三段とびなど22種目に熱戦をくりひろげました。



国見台での男子200メートル競技

今月の納税

市県民税……第2期分
8月31日までに納めてください

7月1日から大幅に引き上げられ、死亡150万円・傷害50万円・後遺症150万円までになりました。

▷農耕用トラクターの自動車保険制度は廃止になりました。

—交通事故の相談は
自家用自動車協会伊万里支部へ—

交通事故 ゼロを願って

市交通対策協議会(会長山口市長)の、ことしの事業計画ができました。事業は、交通安全協会の事業と重複しないように計画し、一般市民を対象に啓蒙活動を行ないます。

事業のおもなものは

- 市内各団体・職場の交通安全実践目標の設定
- 事故多発地の調査
- 小中学生・一般を対象にしたポスター・標語の募集
- 啓蒙用マッチ・パンフレットの作成
- 公民館への交通安全ニュースの掲示
- 交通映画——悲しみの記録の巡回映写
- 老人クラブ・婦人会・家政学院などでの交通教室の開設 などです。

また、各町では、末端まで交通についての認識が徹底するように7月中旬から協同議会の支部が結成されています。

6中月の市内交通事故発生件数

件数 30件 (1月~6月累計185件)
 死者 1人 (" 3人)
 傷者 24人 (" 174人)



伊万里図書館に次の図書が贈られました。厚くお礼申しあげます。

○都市の広報ほか21冊

祇園町 山口正次さん

○日本新文化史ほか167冊

大阪市 松尾健一さん

○敗者の哲学

立花町 江口教子さん

- 次のかたからご寄付をいただきました。厚くお礼申しあげます。(敬称略)
- 社会福祉事業費へ
- ▷香典返しを寄付
 - 参千円 佐藤 勘(山代)
 - 町桶久津 亡妻チヨ
 - 参千円 正野重信(波多)
 - 津町辻 亡父利三郎
 - 貳千円 堤 カノ(山代)
 - 町桶久茅野 亡夫万作
 - 壹万円 御
 - 堂静雄(松島)
 - 町 亡母ナミ
 - 五千元 松本安男(山代)
 - 町鳴石 亡父善市
 - 壹万円 友清貞彦(松浦)
 - 町桃川 亡父卯三郎
 - 参千円 小野光雄(新天)
 - 町 亡二女栄子
 - 参千円 山崎彦四(山代)
 - 町波瀬 亡三男弘行
 - 参千円 松尾和明(松浦)
 - 町東分 亡父徳次
 - 壹万円 桑原政雄(二里)
 - 町八谷摘 亡妻ソデ
 - ▷篤志寄付
 - 五百円 匿名(牛込局消)
 - 壹百五十拾円 杉本昌晃(波多津町浦 拾得金待期満)
 - 壹万円 匿名(拾得金待期満)
 - 参千円 匿名(伊万里局消)
 - ▷香典返しを寄付
 - 貳万円 金子みどり(山代町久原)
 - 亡夫 忠
 - 壹万円 柳本金満(黒川町畑川内 亡妻チヨミ)
 - 参拾万円 佐賀県石油組 合伊万里支部 消防施設費へ香典返しを
 - 参万円 三ヶ尻悦子(東山代町里 亡夫紀和)
 - ▷教育振興奨励基金へ
 - 貳万円 金子みどり(山代町久原)