

広報いまり

'65

5月

No.133

市の人口
4月1日現在
総人口 68,285人
男 32,342人
女 35,943人
世帯主 15,049世帯

昭和40年5月1日発行

発行所 伊万里市役所総務課
電話 2111番

昭和29年8月18日第3種郵便物認可

(毎月1日発行)

定価 1部 5円



—— 畜産振興へ明るい希望 ——

—— 観光にも有望な竹の古場放牧場 ——

広報こよみ

- 4日 黒川・松浦妊婦検診
- 5日 こども祭り(唐津市)国見台陸上競技選手権大会(国見台)



あなたの傑作を本紙の表紙に

毎月発行している広報いまりの表紙に掲載する写真を募集しています。▶題材 市の建設的風景や季節的風景など自由です ▶応募期間来年3月20日まで

- 6日 第2回臨時市議会・日本脳炎予防接種・定例教育委員会
- 8日 自衛隊父兄会(母子会館)
- 10日 農業委員会
- 11日 山代・東山代・大川・波多津妊婦検診
- 14日 県指定公民館現地研究会(大川)
- 16日 市子どもクラブ連合会設立総会
市子どもクラブ大会(伊小)
国民年金被保険者実態調査
- 17日 小児マヒ生ワク投与
- 18日 浦の崎・南波多妊婦検診
- 19日 家庭学級開級(二里町)
- 21日 無料法律相談日
- 22日 県指定青年学級現地研究会(山代)
- 23日 市指定青年団研修(二里小)
- 24日 中央青年学級(波多津)
- 25日 婦人会現地研究(二里町)
- 30日 1日お父さんの会

※つごうによっては変更することがあります。

交通暴力を
追放しよう

11日~20日

◎春の全国交通安全運動◎

乳牛50頭を放牧

竹の古場放牧場完成

東山代町竹の古場放牧場が11か月の期間と総事業費 608万円をかけ完成しました。この放牧場は、伊万里市の畜産振興をはかるために建設されたもので総面積は 19.12ヘクタールもあり、一団地改良面積としては県内で一番大きいものです。

こんごは、市内各農協で構成している竹の古場放牧場運営委員会が、農家から乳牛の育成牛（生後6か月～18か月）や若令肥育素牛を預つて放牧します。

◆ 栄養のある牧草が8種類

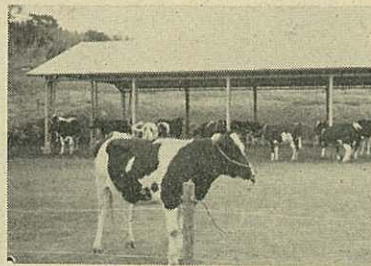
放牧場の施設をみると草地15ヘクタールが 244万円で造成されました。オーチャードグラス・トルオートグラス・エイチワンライグラス・イタリアンライグラス・ペルニアルグラス・ラジノークロバー・ホワイトクローバー・レッドクロバーの8種類のタネが昨年9月にまかれ、いま青々と成長しており、10アールあたり6～8トンの生草が生産されます。

ここに延長 3.297メートルの牧柵をはりめぐらして、乳用育成牛・和牛など50頭が放牧されます。いま乳牛が31頭います。

建物をみると、軽量鉄骨スレートぶきの畜舎（132.5平方メートル）には給水施設を設けてあり、放牧牛が自由に入出りでき乾草舎（64.8平方メートル）は木造平屋スレートぶきで牧場内で生産される乾草を貯蔵したり、牧草の夏枯れや生草不足のときに備える場所になります。

そのほか、トラクター・トレーラー・集草機・牧草刈取機・牧草反

転機などを保管する農具倉庫（33.1平方メートル）や、適切な監視指導をするための監視舎（33.1平方メートル）も建てられています。



◆ 放牧場預託の利点は

放牧場に預託することで生ずる利点を考えてみると、普通自家飼育で

前納報償制度をご利用ください

固定資産税・市県民税・国民健康保険税を前納すれば月数によって報償金がもらえます。市役所内の市金庫や農協・金融機関で取り扱っていますのでご利用ください。

◆報償金は納期前に納付された税額の100分の1に前納月数を乗じて得た額です（納期の月は算入しない。15

日後6か月から12か月の育成牛は1日に管理費 150円以上かかるといわれていますが、預託料 120円位ですむようになります。また乳牛は3産から4産といわれていますが、5産から7産になり経済年限がノビます。市内農家の平均耕地面積は80アールから90アールですが、成牛1頭飼育するのに飼料畑は15アールから20アールは必要です。飼育頭数をふやすにも限度があります。放牧場に預託することで農家の規模拡大も可能になります。

更に乳代の50～60%は飼料代・労賃などの生産費で、その生産費の50～60%は飼料代です。そこで生産費をヤスクするためには自給飼料を多くして購入飼料を少なくしなければなりません。放牧場に預託すれば自給飼料が80～90%になり、生産費は少なくてすみ乳代の利益はふえることになります。

このような利点から、農家の飼育労働が省けること・飼育生産費が安くなること・牛の経済年限がノビそれだけ利益が上がる等で農家所得向上の一つとして大きな期待がもたれます。1日あたりの預託料は、乳牛で生後6～12月が 100円・12～24月が 120円・24月以上が 130円・和牛は乳牛の70～80%のみこみです。

日末満は切捨て、15日以上は1月とする）例えば、年税額 1万円を4月20日に納付したときは（1期2.500円・2期2.500円・3期2.500円・4期2.500円）

1期] 4月が納期で該当しない。
2期] 2.500円×100分の1×2= 50円
3期] 2.500円×100分の1×7=175円
4期] 2.500円×100分の1×9=225円
つまり450円が報償金です。

◆ 一体、この責任は誰にあるのであろうか。子どもたちに責任のあるはずはないから当然大人の側にある。◆ 人が信ぜられなくて社会が成り立つわけがなくて親子だつて夫婦だつて、お互いに信ずることなしにはその関係は成立しない。民法には「妻が婚姻中に懐胎した子は夫の子と推定する」とあつて疑いだしたら親子でもあやしくなつてくる。◆ 「信ずる」といえば相手を信ずることのように思うが、実は自分が信ぜられる自分になることの方が先決である。◆ 子どもたちは親のすることを真似し大人たちの行うことをジツと見つめている。「子どもの日」に思うことは、まず自分たちが子どもに信ぜられる親となつて家庭を明るくし、子どもたちに信ぜられる大人となつてノビノビとした社会をつくり子どもたちの周囲にはりめぐらされている籠を、格子をとり払うことである。



直接請求を否決

第1回臨時市議会

市特別職職員の給与・市議会議員の報酬・費用弁償等に関する2つの条例の改正請求について、4月3日臨時市議会が招集されました。

本会議では、市長の意見をつけた両議案について活発な議論がくりひろげられた結果、両議案とも否決されました。

議案質疑で、市長は責任政治についてどう考えているかの質問に対し市民の声をきく政治こそ民主政治である。市民とともに喜び悲しむべきではなく、市民の喜びのあとに喜び市民が悲しむまゝに悲しむ政治でありたい。市長としてみずからの職務責任にはじゆうぶん応えるつもりだと答えました。

このあと行なわれた討論では、特別職職員の給与条例改正案について改正反対の意見がのべられ、全員反対で否決されました。

市議会議員の報酬・費用弁償等の条例改正案については、議員は道路災害復旧など市民の代表として先頭につけて活動しており、職業的性格をもつ議員であるとの反対意見と、直接請求は市民の市政に対する不満

の声が発したもので、署名した人の声を考えて報酬引下げに賛成するとの意見がのべられ、採決の結果賛成1人で否決されました。

◎特別職の職員の給与に関する条例の一部を改正する条例についての市長の意見

市長等は地方公務員法上特別職の公務員とされ、一般職とは区別されているが、共に常勤の職員である事は一般職の公務員と何ら異ならなかったが、これらの特別職公務員の給与は、その職と責任ににんげんするものでなければならない。

また、本条例案中昭和39年4月1日に遡及して適用することは条理上不相当である。

以上の諸点を論拠として本条例案のとおり改正することは妥当でない

◎市議会議員の報酬及び費用弁償等に関する条例の一部を改正する条例についての市長の意見

現行地方制度のもとにおいて、地方議会は住民を代表する機関であり最高意思決定機関としての地位を有し、議会の機能とその権限は大いに拡大されている。

このような見地から、住民のあらゆる階層から選出される議員が安心してその職務を全うするためには、実質的職業にふさわしい待遇をするべきである。

また、本条例案中昭和39年4月1日に遡及して適用することは条理上不相当である。

以上の諸点を論拠として本条例案のとおり改正することは妥当でない



市議会報告会

4月7日には、商工・農林・水産・青年団・婦人会・区長会・地区労などの代表者50人に集まつてもらい臨時市議会の報告会を開きました。

市道補修に道路パトロール・カー



道路パトロール・カーが配置されました。

いままでのやりかたでは、市内全域の市道補修がじゆう分でなかつたため、補修班に機動力をもたせたものです。

この車は、トヨペットホロツキの

10人乗りで、車体は黄色・白線が入れてあります。また災害時の緊急出動に備えて点滅灯もつけています。

市内4地区の道路工手と連絡を保ちながらできるだけハヤク市道を補修し、市民の期待にそうように配車されています。もし、市道補修か所をお気付きのときは本庁各出張所へ連絡してください。道路パトロール・カーが補修にいきます。

◆世の中の進歩が大人たちにはレジャーを、そして子どもたちには危険を与えるようになってきた。誘拐・交通事故から放たれた小鳥のようにもノビノビと育てたいと思つてもノビノビどころか、竹の籠よりも鉄の籠とますます厳重な格子で守つてやらなければならない状態である。

◆先日テレビのドラマを見ていると、子どもたちに道を尋ねても口を開かうとしない。そこで何かやろうとお菓子をさし出しているとそのなかの一人が交番に連絡してお巡りさんには口を開く。「見知らぬ人には口を開くな」「物でさそうような人は誘拐魔と思え」と教えこまれているのである。いまの世の悲劇は、これがドラマでなくて現実であるところ、そしてあんなに感心せねばならぬところにある。



市庁舎の建設地に

伊万里保育園 伊万里小学校横を答申

市庁舎建設の位置について、市長から諮問を受けた市庁舎建設審議会は昨年9月から調査・審議し、3月27日伊万里保育園と伊万里小学校横附近が適当であると答申しました。

答申によると、市の将来の発展予想地域に利便である位置に市庁舎を建設したとすれば、その発展が完了するまで市民が不便を感じることになるので、市の総体からみてほぼ中心である市街地に建設すべきであるとして、つぎのような適否条件から6,000～7,000平方メートルの敷地が2カ所選ばれました。

○ 寄りつきのための交通条件として、市民のもの・市民のための市庁

舎は、市役所までの時間の総和が最小である位置にあること。

○ 敷地の大きさは、人口、職員数で決まるが、必ずしも広大な面積が必要ではないこと。

○ 敷地の周辺は、道路・交通など周辺の発展をみとおし、また市街地景観上から新市庁舎の美的効果・市街地のシンボルを考えること。

○ 建設技術上から、また火災・洪水などから不利と判断される敷地はさけること。

○ 市庁舎建設によつて、その地域が、国県出先機関などの公共的施設センターとして形成される可能性があること。



市制11周年記念

市政功労者を表彰

4月1日大坪小学校で、市政11周年記念式典が行なわれ、つぎのかたがが市の発展に寄与し市政に功労のあつた者・善行者として表彰されました。

○市長その他常勤の特別職として多年地方自治の発展に貢献した者

山崎重雄・岩本判三・酒谷久雄
松浦茂人

○議員として多年地方自治の発展に貢献した者

満江光次・江頭順二・田中逸治
河村兼雄・小島敬助

○職員として多年地方自治の発展に貢献した者

中島虎作
藤谷キミエ
木須源次
野中雅英
井手 実
松永吉市
丸田国雄

武野増見・山口竹一・森田辰己
原田 強・糸島 勝・岩崎静馬
吉富一郎・吉田 久・須藤心市
金子光良・力武勇助・松浦千枝子
林 一幸・小嶋次助・大浦大助
小笠原幸一・山口静枝・松永常一
森戸日吉・池田 豊・副島 進
山口数雄・前田一男・光岡孝恵
深江ツヤ

○多年にわたり教育・文化・産業その他公益に関し業績顕著なる者

松尾米次・杉山恵吉

○市政に対し顕著な功労があつた者

橋口一乗・阿保キミ・古賀幸八
西田勝助・梅崎嘉一・相良松次

税関伊万里監視署 開設

4月1日から、伊万里港が植物検査準特定港に指定され、山代町久原に唐津税関支署伊万里監視署(新川三刀土署長)が設けられました。

新しく設けられた監視署は輸出入の通関業務を行ないます。

いままでは、準特定港でなく税関監視署がなかつたために、入港のつど係官が唐津から出張して輸入手続きをしていました。

4月21日には、山本門司税関長・佐野唐津支署長や県・市・輸入木材協議会などの関係者が集まり、開署式が行なわれました。

関係者間では開港へ一歩前進したことを喜び、こんごは港の整備など受入れ体制を整え、ハヤク開港・木材輸入特定港になるよう強力に運動を展開することになりました。

国勢調査 懸賞募集

総理府統計局は、10月1日に行なわれる国勢調査の広報のためポスター・図案と標語を募集しています。

○応募要領 ▶ポスター・図案

☆一般(高校生を含む)の部・中学生の部・小学生の部に分ける
☆大きさ A2判(515ミリ×728ミリ) B2判(420ミリ×594ミリ) 卒図案に用いる色3色以内
☆図案にもりこむ文字一昭和40年10月1日・第10回・国勢調査・総理府統計局☆応募方法一東京都半込局区内総理府統計局に郵送☆しめきり一S40.5.31

▶標語 郵便はがき1枚に1点の作品を記載し総理府統計局に送る。☆しめきりS40.5.15 ○賞金・賞品 ▶ポスター・図案☆一般(1等1名10万円・2等1名5万円・3等3名各1万円) ☆中学生(1等1名テープレコーダー・2等2名腕時計・3等5名万年筆・佳作数名記念品) ☆小学生(1等1名顕微鏡・2等2名水彩画セット3等5名図工用品・佳作多数記念品)
▶標語 入選10名に各2,000円

市政モニター一決まる

伊万里市政モニター24人が決まりました。

市政モニター制度は、本紙4月号でお知らせしたように、市政について積極的・継続的に建設的な市民の声を聞いて、市政の民主的・能率的な運営に役立てようという趣旨で設けられました。

市政モニターは、市政について深い関心をもち、モニターとして公平卒直な意見発表のできる、しかも公職についていないかたのなかから、公民館長が推せんし、市長が委嘱しました。委嘱期間は1か年です。

モニターは、農林業6人・水産業2人・商業4人・工鉱業2人・事務職2人・労務職1人自由業3人・主婦4人で、年令的には、20～29才7人・30～49才14人・50才以上3人となっています。

4月27日に第1回モニター会議が開かれましたが、その結果については、本紙6月号でお知らせします。

新校舎の教室開き

山代東小学校の新校舎（鉄筋2階建て597平方メートル・普通教室6室工事費1235万円）の教室開きが4月12日行なわれました。いま、6年生5クラスと5年1組がはいって勉強しています。

二里小学校でも新校舎（鉄筋2階建て597平方メートル・普通教室6室・工事費1260万円）の教室開きが行なわれました。今6年生3クラスと4年生3クラスが入って勉強しています。

伊万里市政モニターに なられたかた

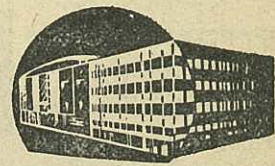
住所(勤務先)	氏名	年令	職業	備考
大川町井手口	池田 義彦	26	農林業	
山代町久原3区	岩永 義祐	36	水産業	
蓮池町	菊地 俊夫	55	自由業	医師
伊万里町浜町	小島 澄江	29	主婦	
大坪町柳井町	山口 智	31	商業	
松浦町上分	高田 実	27	農林業	
波多津町辻	塚本 末造	71	水産業	波多津漁協 役員
東山代町長浜	寺沢 敏夫	37	商業	長浜分館 主事
東山代町長浜	中倉太郎次	45	農林業	PTA 役員
伊万里町元町	中島 寿人	34	自由業	経 理 士
大川町立元川	長瀬 温	50	工鉱業	立川鉱業所
黒川町塩屋	長野 東守	48	事務職	日本生命
波多津町木場	長谷川益夫	28	農林業	僧 侶
南波多町笠椎	波多 超勝	39	自由業	婦人会 役員
大川内町平尾	原 カズエ	38	主婦	
伊万里町仲町	原田 和夫	40	商業	PTA 役員
南波多町井手野	松本 俊一	47	農林業	
山代町久原2区	松尾 修	33	工鉱業	ラクダ産業
黒川町福田	松尾 紘	21	農林業	青年団 役員
松浦町下分	森田 シマ	48	主婦	
二里町大里	山崎 昭利	35	労務職	西肥バス
伊万里町船屋町	吉富 常彦	29	商業	伊万里石油
二里町大里	米岡 広徳	30	事務職	二里農協
木須町	力武 清子	27	主婦	

この学校は、明治九年井手野下等学校として誕生しました。

いまの校区は、井手野、府招、小麦原、笠椎、古川大川原、原屋敷の七部落です。全戸数の六八%が農家で全般的に安定した家庭と、校区全体が静かで児童の正しい成長を妨げる障害物がほとんどありません。恵まれた環境が幸いしてか、非行児童がない・学校内で物がなくならない欠席児童がない明るい学校です。

教育の目標は、よく考えて積極的に発表する児童の育成ということで、す。明朗でしつかりした思いやりのある子どもを育てようと、校長を中心に職員、父兄児童が混然一体となつて不断の努力が続けられています。学習面では、自学自習の徹底をはかり、みずから計画し学習する能力の養成・個人指導の徹底・家庭学習の計画化・父母の学習への理解を深めるなど、計画的学習に欠けている面を伸ばし他校のレベルに引き上げることが主眼です。

また、児童の安全も重点方針とされ、細心の注意が



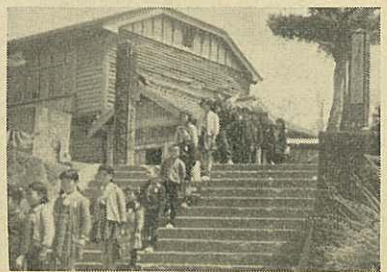
学校めぐり

南波多小学校

校長 高野 三郎

児童数 男170人 職員数 男6人
女188人 女8人
計358人 計14人

めぐまれた環境で 計画的学習を



はらわれています。特に学校のすぐ前は伊万里・唐津と福岡に通ずる国道です。交通量が多く、児童の登下校の危険防止から通学道路の指定や交通整理・毎週土曜日の集団下校など数年前から実施され効果をあげています。このため佐賀県警察本部長・佐賀県安全協会長から表彰された実績をもつています。

学校整備では、老朽校舎の改築と講堂建築がこんどの課題として残されています。PTAのかたも、児童教育については関心が深く、学校からのよびかけには経済的にも労力的にも協力してもらい、教材教具の整備などに役立てられています。

「とい」このごろ久留米から転入してきたが、清掃行政に一言申し上げ、善処をお願いしたい。

①巡回日収集がはつきりしない ②ごみ箱に燃えないガラス片・籐・灰などいれないでくれ ③回収後の路面のごみ散乱の三点で、住民の衛生思想の高揚に足をひく原因を作らせている。わたくしたちは「灰は灰だけ、ガラス片は別に包んでだしてくれ」という回覧板は知らないばかりに引越越し時のごみは全てコンクリート製のごみ箱にいられた。しごく常識的なつもりだったが、十日たつても取つてくれない。近所を取つて私宅のごみ箱を横目に通過する清掃車を二度呼びとめ収集をお願いした。その返答は「ごみ箱に燃えないものまでいつしよになつていから知らん」とうてあわな



かではいつしよになつてしまはずだ。まつたく面くらつた清掃行政のようだ。その後耳にした話では、夜暗くなつて、れんたん灰など溝に流したり、残飯類を伊万里川に流したりする人もいるそうだ。きつと収集日の間隔が長いことやめんどろなごみ箱分類にいや気がさすことに原因しているのではなからうか。久留米ではオルゴールのなる処理車が曜日をきめてまわつてくるので心得て路地の奥

の作業がしやすいように協力しなければならぬと定めてあります。伊万里市では、ごみの焼却施設が自然通風式を採用しており、完全に焼却するため燃えない物を別個にしておいてあります。新しく転入されたかたには周知が行き届かずご迷惑をかけたことをお詫びします。このごときは折り広報紙などで周知をはかります。作業員の言動に行きすぎがあつたことについても、じゆうぶん指導監督します。ご意見のような定時収集は天候や各地区のごみの多少により作業量が不定で困難性があり、合図で世帯ごと収集車まで持ち出しても例えば能率もあがると思ひますが、永年の習慣で急に切換えることは困難と思ひれます。できればこのようなど協力もお願いしたいと思ひます。

清掃行政は市民の協力がなければ完全を期する事はできません。収集作業でご不便を掛けていますが、お気付けの点はきかせていただき改善に努めますのでご理解とご協力をお願いします。

副島保険衛生課長

新聞紙に包んだ灰も車のな

からごみすてに出られ、道路ばたのごみはかたつばしからスコップ・カゴで取り去つてい。そして取りこぼしたごみや駐車した附近に散乱したごみをほうきで完全に寄せた上スコップですくつてゆく状況を見ていた。ここまで行きとどいたサービス精神が当市にもほしいと思ふ。伊万里町A生

「おこたえ」汚物の収集は法で特別清掃地域(本市は旧伊万里町と周辺の一部)内は市が行ない、住民もこ

技術交換や共同学習

4月7日二里出張所で洋和裁講師の研修会が開かれました。研修会では、ことしの社会教育事業方針に基き学級運営のありかたを熱心に研究討議しました。また一般教養の向上と技術交換等共同学習がなされ学級生の期待に応えたいと張り切つています。

洋和裁学級は、毎週2日～4日各町公民館で開かれ地域の青年部・婦人会で好評を得ています。



市連合青年団

新役員決まる

伊万里市連合青年団の新役員が、4月20日の代議員会で次のとおり決まりました。

- 団長 吉富常彦(伊万里)
- 副団長 原康仁(大川)
- 井手薫(伊万里)
- 仲尾貞子(大坪)
- 総務 樋渡伊助(南波多)
- 井手薫(兼任)
- 企画 佩川忠正(南波多)
- 原康仁(兼任)

- 渉外 小杉信行(波多津) 山口圭一郎(伊万里)
- 組織 樋口国昭(山代) 藤森邦夫(波多津) 高田利美(松浦)
- 情宣 高峰敬次(東山代) 金子信行(山代) 松永恵子(大坪)
- 厚生 山田秀夫(二里) 高志充罔(南波多) 前田康子(二里) 長谷川留美子(黒川)

伊中剣道部

3位に入賞

剣道を通じて少年の親ばくを凶かろうと佐賀・長崎対県親善少年剣道大会が3月28日佐世保三河内公民館で開かれ、伊万里中学校剣道部(監督松尾力先生)が3位に入賞しました。出場した久保・前田・市川・野林・尾崎の各選手は初段に昇格してこんど伊高伊商高に全員進学しました。

松尾先生の話 自分の経験から剣道でからだをきたえるとともに人間づくりに効果があるという信念で熱意をもつてこんども指導します。

明るい正しい選挙

3年に1度の参議院議員通常選挙が6月に予定されています。いままで「公明選挙」の呼び名で選挙肅正、政界浄化が叫ばれてきましたが3月からこれを発展的に解消して明るい正しい選挙の啓発運動が行なわれています。強要されたり買収されたりすることなく自分の意思で選びましょう

国民年金の特別融資で 市立病院の施設を整備

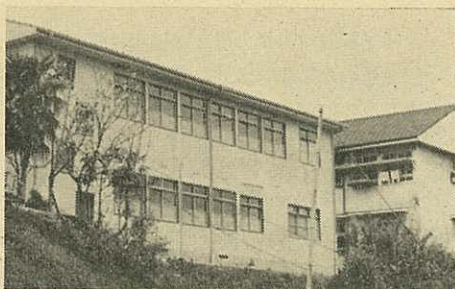
10年目を迎えた

果樹講習所

市立病院の2階建延350平方メートルの増改築(手術室・外科診療室特別病室・普通病室・医局・図書室など)と検査器具・外科施設の整備が、総事業費1153万円をかけてこのほど完成しました。

総事業費のうち1000万円は国民年金の特別融資を受けています。

みなさんが毎月納められている国民年金保険料は、みなさんの老後の生活を保障するばかりでなく、地方公共団体の有益な事業にも安い利息で融資されています。市立病院もその融資を受けているいろいろな検査や大手術のできる外科施設が整備されたわけですから、これから市民のための病院として保健や療養に利用されることとなります。



市営住宅32戸完成

山代町久原に簡易耐火構造の市営住宅8棟32戸が、1660万円で完成しました。

入居希望者58世帯のなかから、区長・民生委員・市役所などの代表で構成されている市営住宅入居者選考委員会で選考・抽選の結果、32世帯が決まりました。

この団地は久原第2市営住宅団地と呼ばれ、行政区は久原2区にふくまれます。

ことしは、さらに18戸をできるだけハヤク建てることになっています。



市果樹講習所が、4月20日図書館で開講されました。受講者は農協・果協の推せんを受けた果樹で経営の合理化をとという熱意のある人たち(99人・16才~65才)です。

講習所は開設されてから10年目を迎え、いままでに送り出した466人の修了生は各地でみかん作りの推進役となつています。

女性は3年前まで1人であつたのがことしは62人にふえ、女性の仕事に対する積極さがみられます。

男性のなかにはみかん栽培中に疑問が生まれ、その解決のために再び受講する人も2人おられます。

ことしは、26回開かれ、県市などの果樹専門家を講師に栽培・病害虫防除・土壌肥料などの学科91時間と接木・視察研修など実習44時間が予定されています。



◎ 兄弟げんかする子
けんか早い子
一口にいって、けんかは生理・身体的欲求・社会的欲求の阻害に関する行動であるといえます。

◆ 幼児は、おもに食べ物・乗り物などの有機的要因によりけんかが生じ物品の奪い合い・非難・ちよう笑悪口・ば言などの言語的攻撃へ、更に自己主張の障害などから起るけんかへ移つていきます。

◆ 小学校低学年では、男女ともに身体攻撃に関するものが多くそれから言語的攻撃に移つていくようです。

◆ 兄弟げんかは、こどもの行動に関する家庭の悩みで大きな位置を占め、ささいな動機とはいえるものの、その底流になっているものは、親子の愛情にまつわる情緒に原因があるようです。兄弟・姉妹の特定の者を特別にかわいがつたり逆にしたかつたりせず干渉指示はできるだけ話しをさせ解決の道を見出させるようにします。けんかの理由のせん

育児教室

うちの子 人の子 困りつ子 (6)

議だては、干渉・指示のともになりやすから禁物です

◆ 危険と思われるときは隔離し、口実をつくつてどちらも移動させ、冷静になる機会をあたえてやることも必要です。

◆ 家庭のなかをけんかのない楽しい明るいふんい気にするには夫婦けんかをしないこと・こどもにけんかを模倣させないよううにすることです

◆ 兄弟げんかも一般のけんかのように利害の衝突、自己主張から始まるものですから要求が似かよ、生活構造が似かよつているため兄弟姉妹の年令の近い程率も多くなります。

◆ 親の公平な愛情の分配があれば怒り・ねたみ・しつと劣等感などを生じさせず兄弟げんかも問題というよりかえつてよい性格を形成していく基礎になります。

◆ きっかけのきびしい家庭の子は、自我的欲求の禁止を学校や保育園などで表わし、きびしいしつけは攻撃的な行動を生み不安を育て自信責任・競争・社会的地位への欲求がゆがめられます。

伊万里焼好評

伊万里市東京物産展

4月12日から6日間、東京八重州口前の国際観光会館で伊万里市東京物産展が開かれました。

伊万里市の特産品である陶器を展示・即売して宣伝するとともに、批判を聞いて品質の向上をはかるために初めての試みとして市が主体となり県・肥前陶磁器協会・商工会議所観光協会・大川内窯業協同組合の協力をうけて開かれました。

色鍋島・鍋島青磁・根引の松など額皿・花瓶・床置・果子器・茶器食器等 2,200点が出品されました。

売る時期としては適当でなかつたにもかかわらず1日平均10万円の売上げがあり、特に根引の松がひつぱりだこでした。

物産展の係とし上京した市商工観光課野田係員の話

場所としてはよかつたが、贈答の時期でなかつたので額皿・花瓶の売れ行きが悪かつた。しかし即売のほかに相当量の注文を受けてきた。

オフィス街のため日用食器とくに湯のみが好評だつた。そのほか青山の土物類・鍋島青磁が初日に売切れた。伝統的な色鍋島の絵つけ・仕上げなどはこんど研究する点が多い。

また、一般的にデザインも新しい感覚に変えたり、即売品にも箱をつける必要がある。次回には、関係地元業者の全面的な協力を得て出品点数を多くすべきだ。

近く、市内関係者にお集り願ひ報告会をかねた反省会を開く予定です

掲示板

呼子線唐津～伊万里間測量

呼子線唐津～伊万里間鉄道新線建設測量のため次の区間に立ち入り調査したいので、土地収用法により通知します。

- ◆立ち入ろうとする土地の区域
波多津町の一部・黒川町の一部
瀬戸町・木須町・伊万里町・新天町・二里町の一部

- ◆立ち入り期間
S40.5.1～S41.3.31
日本鉄道建設公団下関支社

詐欺にご注意

ちかごろ、県内で九電社員と称して電気工事代金などをダマシトル事件がたくさんおきています。

九電社員は、必ず身分証明書をもつており、また一般には定例日にお伺いする集金人以外は、直接みなさんのお宅で現金をうけることはありません。

電柱移転工料や電柱折損などの補償金をうけるとときには正規の領収証を渡しています。

不審な点があれば、身分証明書を提示させるか、九電営業所へお問合わせください。九州電力

黒川駐在所落成

いままでの建物が古くなつたため岡町浦分に木造平家建て59平方メートルを138万円で新築されました。



小児マヒ生ワク投与が5月中旬から行なわれます。

▶対象者(初回)S.39.8.1～40.1.31に生まれたかた

(追加)S.39.3.1～39.7.1に生まれたかたで、39年11月に初回の生ワクチン投与をうけたかた

▶投与の方法 甘いシロップ状のポリオワクチンを口から飲ませる。

▶通知もれのかたは、39年度市民税納税通知書か60円をもつて会場へ行つてください。

◎4月に申込まれた日本脳炎の予防接種は5月中旬から各小学校区単位で行なわれます。料金は初回260円追加20円です。1歳にみたない赤ちゃんは接種できません。

- 金五千元也 波多津町浦平松兼平さんから亡六女早苗さんの香典返しとして
- 金参百元也 四月七日伊万里局消印匿名で
- 金壹万円也 大川内町小石原諸石万吉さんから亡妻かず子さん香典返しとして

- 伊万里市教育振興奨励基金として次のかたからご寄付をいただきました。厚くお礼申し上げます。
- 金壹万円也 東山代町里岡本直さんから亡父権次郎さんの香典返しとして
- 金参千元也 大坪町上古賀中島孝さんから亡父勘次さんの香典返しとして
- 金七千元也 山代町東分松永太市さんから亡父代助さんの香典返しとして
- 金壹万円也 松浦町上原原口巻さんから亡母ミエさんの香典返しとして



- 伊万里市社会福祉事業費としてつぎのかたからご寄付をいただきました。厚くお礼申し上げます。
- 金五千元也 伊万里町船屋町坂井清さんから亡母よねさんの香典返しとして
- 金壹万円也 木須町橋口勘吾さんから亡父勘一郎さんの香典返しとして
- 金壹万五千元也 大坪町古賀山崎欽一郎さんから亡父官一さんの香典返しとして
- 金参千元也 伊万里町今町池田政克さんから亡長女節子さんの香典返しとして
- 金五千元也 二里町八谷谷搦前田武義さんから亡父伊平さんの香典返しとして
- 金五千元也 二里町八谷搦本岡恵一さんから亡妻マズ子さんの香典返しとして

(昭和40・4・16現在)

前田印刷所印行 伊万里市今町