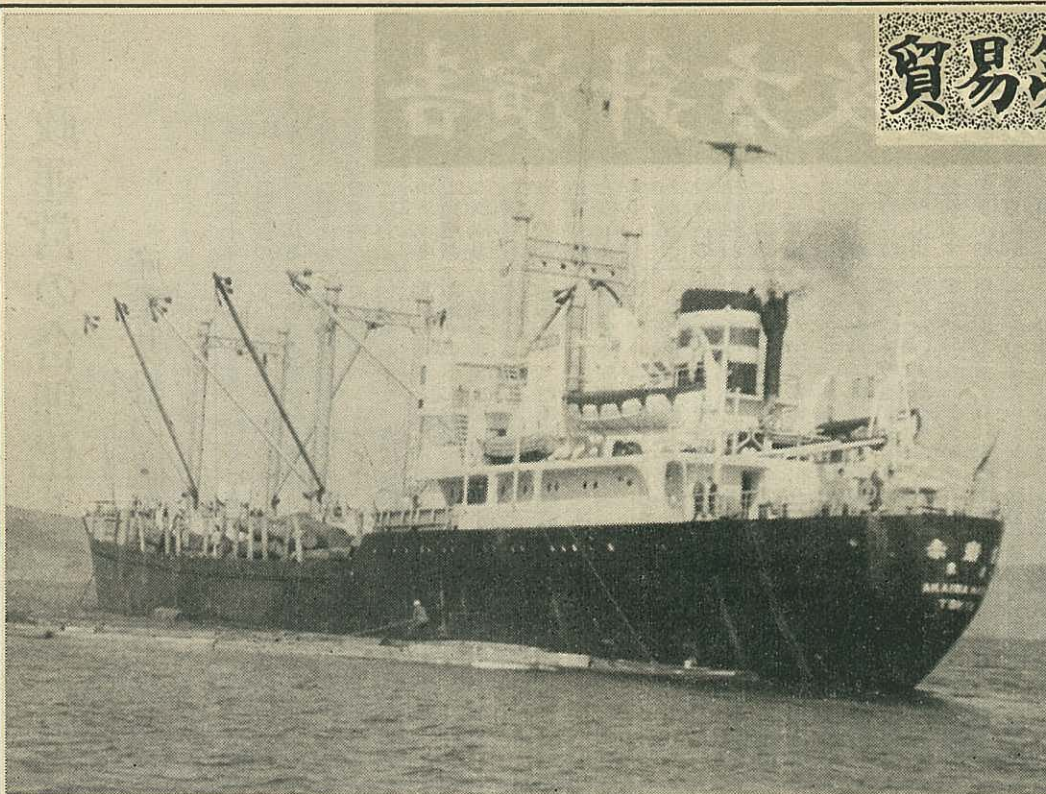


貿易第一船入港

新建材工業都市に

曙光を浴びた伊万里湾



【写真貿易第一船赤岩丸】

伊万里市がこの工場で使用するラワン材は、フィリピン、ボルネオ方面から輸入されました。伊万里港にとつて初の貿易船として歴史的な一頁が記録され、入港を祝つて市長

伊万里市が三月十三日夜七時ごろ、山代町波瀬小島沖合約一、〇〇〇メートル付近に入港しました。

伊万里港にとつて初の貿易船として歴史的な一頁が記録され、入港を祝つて市長



発行所 伊万里市役所
編集 伊万里市総務課
伊万里市大坪町甲2869
電話(代)2111番

印刷所 タナカ製本印刷所
電話2514番

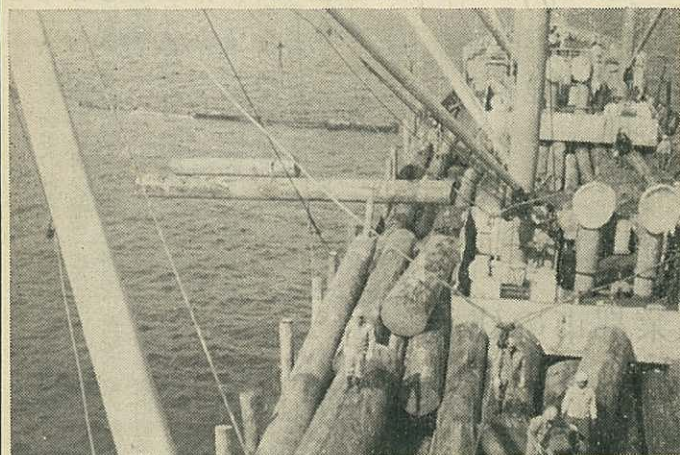
人口推移

(39.3.1現在)

総人口	71,338	(-22)
男	33,678	(-24)
女	37,660	(+2)
世帯数	15,244	(+20)

はじめ関係者多数が歓迎し花束が贈られた。赤岩丸には、一、四〇〇石

(一、四三四本)が上甲板までぎつしり積まれ、その内、三、三〇〇石(三六三本)が十四日朝から荷揚げされました。最大十五トン、長さ十七メートル、直径一、五メートル平均三トンを越えるものもあつて、同船のウインチでつぎつぎに海上へ投げ込まれ、すぐイカダ師によつて組まれて貯木場まで運ばれました。



【写真はギツシリ積まれたラワン材】



【写真は歓迎の花束贈呈】

新年度予算決まる

十億六千五百万円 一般会計

三月予算議会終る

- ▽ 三月定例会議は去る三月十日から十二日間の日程で二十五日本会議をもつて終了閉会しました。この議会は、一年間の市行政の根本となる三十九年度の予算をはじめ、条例の制定や一部改正など七十一件議案二件、請願、陳情七件が一括上程され、本会議の傍聴市長は新年度施政方針演告を行い、国の経済から説いて市の予算編成方針を明らかにし、健全財政のもとに、行政水準の向上に努めたいと強調しました。

※審議された主な議案

- ◇ 伊万里市陸上競技場の設置及び管理に関する条例制定について
地方自治法の改正にもない、競技場の使用許可及び使用料等を定め、市民の体育振興と福祉増進に寄与するものであります。
- ◇ 伊万里市簡易水道の設置及び管理に関する条例制定について
簡易水道事業の適切な運営を行うため、水道事業を区分して、条例が一部改正されました。
- ◇ 伊万里市議会の議決に付すべき契約及び財産の取得又は処分に関する条例制定について
地方自治法の一部改正にもない、伊万里市契約条例を廢止し、契約及び財産の取得又は処分について出来るだけまとめるために改正された。
- ◇ 伊万里市事務分掌条例の一部を改正する条例制定について
経済課を商工観光課に課名が変更され、会計課の名称がなくなつた。伊万里市清掃条例の一部を改正する条例制定について
経済情勢の変化に伴い、事業経費の漸増のため、汲取料金三十円が三十五円に改正されました。
- ◇ 伊万里市国民健康保険条例の一部を改正する条例制定について
助産費及び葬祭費を増額するため給付内容が改善されました。助産費、一、五〇〇円を二、〇〇〇円に、葬祭費一、〇〇〇円を一、五〇〇円に。
- ◇ 伊万里市中小企業振興資金貸付に関する条例の一部を改正する条例制定について
資金の融資を円滑化し市内中小企業の振興をはかるため、貸付金の増額と貸付期間について改正がなされました。
- ◇ 伊万里市固定資産評価審査委員会委員の選任について
伊万里市固定資産評価審査委員会委員の選任について
- ◇ 伊万里市水道事業の基本計画の一部変更について
水道を拡張し、施設の整備拡充をはかり、市民福祉の増進に努めるため給水区域内に、新たに東山代町長浜・日尾・天神里・大川内町甲・乙・丙黒川町小黒川・黒塩・塩谷の各一部が加えられ、有田川を水源とし、昭和三十九年度から四十二年まで一億七千万円余の事業費で拡張工事がされます。

10周年記念祭ご案内

とき 4月1日 ところ 国見台グラウンド

プログラム	
9.00	入場
9.30~10.30	式典
10.30~10.40	記念植樹 (伊万里農林高校生)
10.40~11.10	鼓笛隊の演奏行進(伊小・大川内小・二里小・東山代小)
11.10~11.30	ドリル行進(大村陸上自衛隊音楽隊)
11.30~12.30	リレーカーニバル (中学、高校、青年団、消防団職場対抗)
12.30~13.00	マスゲーム(市連婦人会)
13.00~14.00	仮装コンクール (職域事業所)
14.30~15.30	市中行進(自衛隊バンド行進、仮装行例)

祝 伊万里市制施行10周年記念

4月1日

市長 山口 正 次 議長 満 江 光 次
職員 一同 議員 一同

財政運営の合理化と

産業基盤の確立を図る

伊万里市も充足以来十年を迎えんとし、市政発展の基盤もますます強化されるに至つたことは、ひとえに市議会議員各位の献身的なご尽力と市民皆様の理解ある御協力のおかげであり、衷心感謝の意を表します。

わが国国民経済の成長発展は、実在にめざましいものであります。地方行政の現状をみまると、地

域的に住むにいく以外に方途は考えられ

無限とも云える行政の需要にひとつひとつかたつていく以外に方途は考えられ

の規模拡大に対応するため

このため、市長部局は勿論のこと、委員会等の協力によつて、市役所機構の整備と定員の適正配置を実施し、機械導入等とあひまつて、事務の効率化を推進する考

えであります。

第二は、投資的経費は、市民所得の向上を図るため、財政運営の合理化を図つて、財政構造を健全化するため、人員費、物件費については、つとめてこれを抑制し、反面投資的経費の増高に努めたい所存であります。

構造改善事業の実施と

農協合併の推進

農林水産部間については、他産業との所得格差の是正を図るため、国県の指導と併せ、市内農林業団体等の協力を得、農業構造改善事業をいよいよ本年度から実施にうつし、中央選果場の建設を始め、樹園地造成、土地基盤の整備と土地改良事業を促進し、生産性の飛躍的向上を図り、農業経営の規模拡大に対応するため、漁場解決のため、長崎県と

農林水産部間については、他産業との所得格差の是正を図るため、国県の指導と併せ、市内農林業団体等の協力を得、農業構造改善事業をいよいよ本年度から実施にうつし、中央選果場の建設を始め、樹園地造成、土地基盤の整備と土地改良事業を促進し、生産性の飛躍的向上を図り、農業経営の規模拡大に対応するため、漁場解決のため、長崎県と

市内企業の育成と 建材工業都市の建設

商工部門については、特に市内企業の育成のため、本年度から新に属工業団地、大川内町平尾に属工業団地の造成に努めることにし、企業誘致に対する努力を今後ともたゆみなく続け、木材輸入基地として伊万里港の整備との関連において、伊万里市工業開発の方向を「新建材工業都市」建設と定めたいのであります。

観光については、本年度から架設される福島橋が、本市の重要な観光要素として、美と、優れた条件を活用した伊万里湾観光開発計画を樹立して、先づ七ツ島を中心とした観光計画の実現に意を注ぎ、山の観光地として親しまれている黒髪山

市道の改良整備と

水道事業の拡張

次に、建設部門については、産業基盤整備の中心となる国道道の整備との関連を保ちながら、市道の改良整備に重点を置き、新たに都市計画事業として、上伊万里市木町線の街路工事に着手できるよう努めたいと存じます。

また、炭鉱職者就業事業も、その効率的運営を図る所存であります。

なお、港湾については、伊万里港改訂五カ年計画の承認による木材輸入港としての整備拡張事業の推進にもなつて、県内随一の開港としての将来が約束されておられ、本年度におきましては、その基礎的な条件

整備のための諸問題の解決に最大の努力を傾注したいと考えております。

本市水道の現況は、配水量の増加により、水源取水量の限度に達しておりますので、給水区域の拡張、消防水、さらに工業用水の確保も総合的に勘案し、新たに水源を有田川に求めることとして計画を進めてまいりましたが、本年度はその実施第一年度として、すみやかに着手されるよう努力したいと存じます。

公営住宅については、工場の展開計画等考慮に入れたつ重点的に建設し、住宅難の緩和に資したい所存であります。

老朽校舎の改築と

青少年の健全育成

「人づくり」の場である教育の充実を目指してあります。広汎な地域に小、中、併せて三十校を擁する本市にとつて、理想的な教育施設の整備を行うことは容易でないものがあります。特に地域町民の理解と協力のもとに、緊急を要する小学校校舎校舎の改築、中学校屋体内操場の建設および学校給食センターの設置等を期したい所存であります。次に社会教育の面においては、青少年から老人まで各世代にわたる教育文化活動を強化するとともに、体育関係では国見台競技場の管理、運営とともに、スポーツを通じて青少年の健全

育成に努力を傾けたいと考えております。

民生については、国民経済の成長発展とは逆に、生活保護家庭が増加の傾向にあります。このため予算規模の拡大はまぬがれず、国保財政の確立を図るうえで給付の改善に対応する税の増加をお願いした次第であります。次に環境衛生の向上と保健指導については、日々の市民生活に直結した問題であり、適正な指導を推進する所存であります。

昭和39年度一般会計事項別明細書

入		出	
歳	本年度予算額	歳	本年度予算額
市税	223.962	議費	26.607
地方公付税	336.000	会費	129.979
分担金及び負担金	24.379	民生費	314.179
使用料及び手数料	10.830	衛生費	27.043
国庫支出金	347.086	労働費	145.470
県支出金	46.002	農林水産費	79.787
財産収入	1.554	商工費	32.593
附入金	5.754	土木費	58.258
繰入金	1	防衛費	26.783
繰越金	1	教育費	141.441
諸収入	32.056	災害復旧費	27.521
市債	37.400	債費	49.231
		支出金	332
		予備費	5.801
合計	1.065.025	合計	1.065.025

昭和39年度会計別当初予算

会計別	本年度予算額	前年度予算額
一般会計	1.065.025	901.571
波多津簡易水道費	1.111	1.029
桶久簡易水道費	4.706	3.857
浦の崎簡易水道費	8.624	-
国民健康保険会計	115.637	84.038
国民健康保険直診施設	42.578	24.302
授産場会計	3.540	3.668
と畜場会計	1.009	964
公益質屋会計	7.290	7.912
平尾窯業団地会計	28.801	-
物品調達会計	22.771	21.464
合計	1.301.092	1,048,805

療養給付の増額

療養給付は従来主に対する療養給付が従来の五割から七割に増額されたことにより、昭和三十一年度から、昭和四十一年度までの固定資産税の課税標準額の特例を参考までに申し上げます。次のおりであり、

1. 農地は、昭和三十八年

2. 家屋については、新基準の再建築費、年令の減点地域による減点補正率が改正され、昭和三十

3. 土地の免税点を二万四千円(現行二万円)に引上げる。

以上新年度における財政方針につきその概要を申し上げ、限りある財源の範囲をもつて計上した予算の内容は各部門とも意に満たないところであり、私には常に市民の声を市政に反映させることを念願とし、最も効果的な運用を期することによつて、市民の付託にお応えしたい所存であります。

39年度 固定資産課税台帳

是非見ておきましょう

期間 4月1日から4月20日まで

場所 市役所税務課(旧伊万里町関係)各出張所

2. 家屋については、新基準の再建築費、年令の減点地域による減点補正率が改正され、昭和三十

3. 土地の免税点を二万四千円(現行二万円)に引上げる。

新入生の交通教室

実地指導が効果的



□ 〇

ご入学おめでとうございます。光る帽子に新しいランドセル、愛らしい一年生の誕生です。いよいよ社会へのスタート。でも暖かいわが家と異なり、クハは地獄のカマの中、あまりにも危険がいっぱいなんです。「気を付けてね」と学校や幼稚園に出かけるたびに注意しても、帰りがおそければもしや交通事故にでも?と心配はたえません。「行ってきます。」と元気に家を出た子どもが悲しい交通の犠牲者にならないよう、お子さんが交通戦争に強くなる法を十分訓練しましょう。

〇 両親は最良の指導者
「車に注意してね」「信号をよく見て」と注意すること大切、しかし、お子さんを交通事故から守るのはそれだけでは弱すぎます。おかしな買い物をしたり、おとしを散らすときなどを利用して訓練し、実際の交通に慣れさせるのがいちばん効果的なんです。

〇 あぶないところを知らせる。
後ろ向きで走っている子どもを見たら「あぶない」とか、バスを除から子どもが突然出てきたら

〇 安全な通学道路を選ぶ
遠くても、車の少ない安全な道を選んでください。お子さんといっしょに何回か歩いて、あぶない所をよく教えておきましょう。

〇 安全な集団登下校
学校の行き帰りは上級生をリーダーに、グループで行動するように指導したいものです。あわてて登校するのは事故のもとです。

いま、向こうから車が走ってきたら「たいへんね」など、つつましくつぶやいてお話をし、安全な道を走らせてあげて子どもにどんなことがあぶないかを知らせてあげることが大切です。

十分余裕をみて、忘れものをあわてて取り戻さず、身のまわりの整理を怠らぬようにしましょう。

青少年対策は

ほめ方とさとし方
とでよいしつけ

親はだれしも、わが子を愛しますが、愛情には理性と努力が必要です。青少年に家庭でどのような指導をするかは、親の考え方と努力次第です。青少年に親の愛情が伝わると、子どもは、親の愛情が伝わると、子どもは、親の愛情が伝わると...

親はだれしも、わが子を愛しますが、愛情には理性と努力が必要です。青少年に家庭でどのような指導をするかは、親の考え方と努力次第です。青少年に親の愛情が伝わると、子どもは、親の愛情が伝わると...

- ◎ 春の青少年健全育成運動実施目標
- ◎ 青少年に規則正しい日常生活を送らせよう
- ◎ 青少年の健康増進に努力しよう
- ◎ 青少年に善意を植えつけよう

元気な百寿祝い

記念の座布団を贈る



二月二十二日は本市最高齢者、山口イエさんの百回誕生会でありました。この日山口市長はイエさんに温かいお祝いを贈り、「もつと長生きしてください」と百寿にあやかるように握手、としよりの日にまた会いましょうと...

イエさんは大坪町祇園町に住んでおられます。男一人、女二人の子どもにいたわられて、昨年腰を痛めた外病もせず、なんでも食べるという元気なおばあちゃん。なんでも食べて、何ごにも腹を立てないのが長寿のヒケツではないでしょうか、という事です。

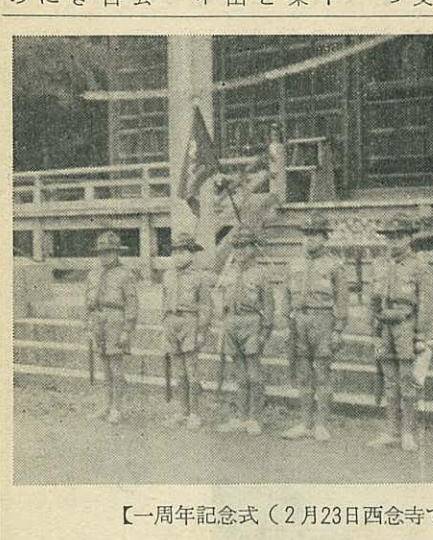
二月二十二日は本市最高齢者、山口イエさんの百回誕生会でありました。この日山口市長はイエさんに温かいお祝いを贈り、「もつと長生きしてください」と百寿にあやかるように握手、としよりの日にまた会いましょうと...

おとしよりの集い
各町で老人クラブ結成式

最近全国各地で、老人クラブ結成の動きが高まり、市内でも、公民館の首頭によってその気運が盛り上がり、各町毎に大々たる結成がみられたようであり、この老人クラブは、おとしよりの方々が、おとしよりの活動が、おとしよりの活動が、おとしよりの活動が...



【一周年記念式(2月23日西念寺で)】



BS伊万里第二団
一周年を迎える

ボーイスカウト伊万里第二団の一周年記念式は、二月二十三日大坪町古賀の西念寺で開かれた、隊員三十九人ですが、この日新しく入団する二十人の入団式も行われ、山口市長をはじめ関係者並びに育友会から歓迎の言葉を述べられています。

BS伊万里第二団
一周年を迎える

ボーイスカウト伊万里第二団の一周年記念式は、二月二十三日大坪町古賀の西念寺で開かれた、隊員三十九人ですが、この日新しく入団する二十人の入団式も行われ、山口市長をはじめ関係者並びに育友会から歓迎の言葉を述べられています。

四組合が合併

伊万里市森林組合が新らしく発足

市内四つの森林組合は、大同団結、将来の発展を期し、かねて合併推進協議会を設けて、一本化の線での準備が進められていたが、このほどまとまり、三月十五日午前十時から大坪小学校校講堂で、新組合の創立総会を開き、役員を選任、定款、諸規定などの承認を行ない、新しく発足することになりました。

初代組合長に現市長山口正次氏を迎え、組合員三、二九五五人、出資金二三五万円、経営森林面積九、二〇〇ヘクタールに及び県下唯一の森林組合といわれます。既に合併により、伊万里市は、林業構造改善地域の指定を受けており、大きな基盤の上に立つて、行政面、指導面とあいまつて林業者に対する今後の組合活動が期待されるとともに、今後組合の使命はいよいよ大きいつき、組合員の積極的な協力が望まれます。



【写真(上)植樹祭記念式(中)市長の記念樹(下)一般植樹】



国見台で県植樹祭

キンモクセイなど 二七六本植える

緑の週間で好天気恵まれた三月五日、県の植樹祭が国見台公園グラウンドで開かれた。造林地手入れ、山田副知事、小原県緑化推進委員長、山口市長をはじめ、造林功労者二三名が参加した。

季節の窓

★桜、山吹、たんぽぽ、など。花が美しく咲くころになりました。学校、官庁などは新年度、春の息吹きで何かと会合外出が多くなりますので、家庭の主婦の負担も重くなります。家庭内の雑用は、なるべくまとめて今のうちに片付けておきましょう。

★この四月から新しくお勤めになる人の服装については、あれやこれやと希望に胸をふくらませながら準備していることでしょうか。男の場合は紺系統の背広に白いワイシャツが無難です。職場ではどのような新人がくるのかと期待と興味をもつて待つています。

★春の食料品が豊富に揃っています。野菜なら大根・糸ねぎ・新玉ねぎ・そらまめ・さやえんどう・たけのこ・などです。お魚なら、さより・ぶり。

★春の食料品が豊富に揃っています。野菜なら大根・糸ねぎ・新玉ねぎ・そらまめ・さやえんどう・たけのこ・などです。お魚なら、さより・ぶり。

それぞれ晴の表彰を受けられました。また、県、市を代表して知事、県緑化推進委員長、山口市長の三人によりグラウンドの西側土表附近にキンモクセイを一本づつ記念植樹したあと、参会者の手によつて、グラウンド一帯に、タマツゲ、サクラ、マサキ、黄金ヒノキなど二七六本が植えられ国見台公園は更に一段ときれいになりました。

大坪小の今年度卒業生一八八名は、母校の発展と、学校環境緑化のため、マキの木三三本(約二万円)を卒業記念として学校に贈りました。苗木はつばなもので二月二十日同学校道約一〇〇メートルの両側に、卒業生の父兄などの奉仕作業によつて、きれいに植えられました。

大坪小学校道に植えたマキの木

慰霊祭日程表

町名	日	時	場所
山代町	4月3日	午前10時	飯盛神社
松浦町	〃 4日	〃	松浦小学校
二里町	〃 6日	〃	八幡神社
大川町	〃 9日	〃	川上神社
東山代町	〃 10日	〃	青幡神社
波多津町	〃 13日	〃	田島神社
南波多町	〃 17日	〃	白山神社
伊万里町	〃 15日	〃	招魂場
黒川町	〃 20日	〃	龍宮

お米を買うときは

必ず米穀配給通帳を持って

最近食糧事情の好転から米の配給について、購入通帳を無視して、通帳を持たずに米を買ったり、超過販売などの違反行為が目立ちます。台所の流し台下に毒エサをしかけるとよくかかります。

次には一日がかりで大そうじをします。畳をあげて、天井から床下までよくはらい、床には新聞紙を敷き、殺虫剤をまきます。

卒業生が記念樹贈る

大坪小の今年度卒業生一八八名は、母校の発展と、学校環境緑化のため、マキの木三三本(約二万円)を卒業記念として学校に贈りました。



大坪小学校道に植えたマキの木

小さな善意二つ

コスモスの種

伊中特殊学級の百田京子さん外の子供たちが、市役所を訪れ、きれいな花を咲かせてください、とコスモスやヒマワリの種を市長さんにプレゼントしました。

これは、昨年の秋、自分たちの手で花を作り、その種を国見台グラウンドや市役所に播いてください、と花いっぱい運動として届けられたものです。

特殊学級の皆さん、ほんとうにありがとうございます。

伊万里町浜町にお住いの福原俊一さんから老人ホーム(万里向陽園)のおと

4月中行事予定表

日	曜日	行事
1日	水	市制十周年記念式典
3日	金	衛生主任保健婦会
4日	土	農業技術推進協議会総会
6日	月	小中学校始業式
8日	水	定期予防接種(十三日まで)
9日	木	交通安全日 果樹技術員会
10日	金	中学校入学式 農業委員会
11日	土	小学校入学式 農協
13日	月	黒川町赤ちやん会
15日	水	南波多町赤ちやん会
16日	木	水稲除草剤使用対策協議会(女)
17日	金	伊万里地区赤ちやん会(男)
18日	土	大川町赤ちやん会
19日	日	国体予選会(国見台)
20日	月	農協合併推進協議会
21日	火	果樹講習所開講式
22日	水	山代町赤ちやん会
23日	木	二里町赤ちやん会
24日	金	東山代町赤ちやん会
27日	月	農業構造改善事業推進協議会
28日	火	松浦町赤ちやん会
30日	木	赤ちやん会最終審査
		農林漁業振興共同化資金審査協議会

わたしは愛の一円塔

わたしは、三十六年六月大川内町岩谷、橋口宅次さんから市福祉事務所に贈られた「愛の一円塔」です。これまで市内相生橋の近くに立つていましたが、人が少なくなり、淋しい思いでした。どうぞ皆さんの暖かい愛の手やつと、陽の当たる場所伊万里駅前入口に移転いたしました。どうか、

伊万里市育英資金貸費生 ただいま募集中!

申込は4月20日まで

(対象者) 本市住民の子弟で、大学卒業後5ヶ年以上伊万里市の教職員に就かれること
くわしいことは、市教育委員会へお問い合わせください。



御寄附報告

昭和三十三年三月十七日現在 伊万里市社会福祉協議会

月日	金額	住所	寄附者名	摘要
二、二一	参千円	相生町乙九三	田島きよ	故夫田島松次郎の香典返し
二、二六	参万円	山代町久原	松浦千枝子	故母松浦エツ殿
二、二七	参千円	大坪町白野	福岡源太郎	故母福岡寿子殿
二、二九	参千円	大川町野鴨	田口兼吉	故母田口マチ殿
三、一	参千円	東山代町大久保	岸川孝子	拾得物待期満了につき御寄附
三、一	参千円	波多津町浦	酒谷忠兵衛	故妻酒谷リユウ殿の香典返し
三、一	参千円	松浦町山形	久保田親守	故父松浦マサキ殿
三、一	参千円	松島町四通寺	森永満堂	故妻森永マサキ殿
三、一	参千円	伊万里町甲一二九	吉武久雄	故妻吉武陽子殿

合計 参万四千四百円也

右紙上をもつてお礼かたぐ御報告いたします