



時代に即応の農協を

一六五地区で説明会

皆様の農協は農家経営の発展を図るため、農協運動として各種の事業を通じて今日まで推進され、農民皆様の所得増大に努められて来ました。

農家をとりまく諸情勢は非常に急速で変りつゝありこれに対処するためいろいろの研討されて参りました。

このおいて農民も企業的な農業と近代化するため、必要が生じるわけでありますが、これがためには多額な資本と高度な技術が必要とし、農業の構造変革に農協としてどう取組み、農家を向上せしめるかは、現在の農協の規模では大変な事と考えられるわけであります。

本市におきましても、農協合併推進協議会の設置と共に農協の経営規模拡張を図り、農協の機能を充分發揮し諸般の要請に応え得る

1 合併の場合財務調整の方法は、
2 農協を信用しておるも、我が農協は決損組合ではないか、資産内容は良好であるか。
3 大型農協になるがサービスは現在より良くなるか
4 生産資材の末端農家への配達の強化と運賃、価格は各地区とも同価格か。
5 町村農協の合併を県は推進してあるが県連合会は

なぜ合併させないか。
6 合併農協は資材仕入等は現在通りか、また仕入方法を変へる考えはないか
7 合併後職員の熱意低下と職員組合が出来て農協事業に支障はせぬか。
8 合併農協の管理形態を具体的に示せ。
9 佐賀市が合併出来てない



季節の窓 五月の解説

五月はまず一日のメーデーから始まります。

メーデーもこのごろすっかり勤労者のお祭りになったようです。三日の憲法記念日もどうやら国民になじんできました。あいにくことは日曜日に当たるので、サラリーマンはがっかりしているところ。端午の節句に当たる五日のこどもの日も、男のこどもたちにふさわしい行事が折込まれ、こどもたちに

死亡一時金が支給されます

国民年金

老後を安心して暮らしていただくために、昭和三十三年四月から国民年金制度が生まれ、今年で四年目になります。

国民年金には、それぞれの必要に応じて六種の年金が設けられておりますが、この未満は七千円といつたよう

踏みはずさずな青少年を

総べての大人が責任を

ここ数年、青少年対策の重要性がきざされ、それらの関係機関が一丸となつて努力されておりますが、非行少年の年令低下と集団化は年々累増の傾向にあり、青少年非行問題は最早単なる社会問題というよりは、一つの大きな政治問題にま

教育功労者を表彰

市教育委員会では、三十五年以上教職にあり、特に学校教育の振興発展のため鋭意努力し、今年三月三十一日をもって退職された次の五名の方に表彰状ならびに感謝状が贈られました。

故 前田丈太郎 南波多町
栗田 貢 大川町
馬場 俊造 有田町
福岡 良一 大川内町
多々島 君 恵 東山代町

がつちりと指導態勢

昭和三十八年十月一日現在の調査によると、市内一七八部落に対し、一七一のクラブがあり、それぞれ地域に定着して活動されており、しかし、活動継続の長期化にともなつておこるものは、いろいろな意味に於ける指導員の問題であります。

しかもこの問題解決はなかなか容易ではありません。そこで、その活動を助長するため、お互いの経験を交流し、悩みを語り合う機会、すなわちこれらの人の「話し合いの場」(研修の場)としてのこどもクラブ指導員連絡会の必要性が痛感されるわけであります。

指導員の中には、体験の深い人、体験の浅い人など人の性格によつてもまた違いますが、しかし一様につきあたる壁は、指導技術の問題ではないでしょうか。

指導の領域は必ずしもこどもを遊ばせ、喜ばせるばかりでなく、常に指導員は、新しい材料をもち、自信

五月から法律相談

毎月第三金曜日に

昭和三十七年七月から市役所に市民相談室が開設されてから二年を迎え、市民皆様の生活に於いて精神面や財産等をめぐる諸問題、苦情等を一切処理し、皆様方に大いに利用して居りますが、更にその範囲を拡張いたしまして行政以外の法律相談も、佐賀県弁護士会の御協力を得て五月より毎月第三金曜日に午前十時より午後三時まで

また、秘密事項は一切守られますので御安心のうえご来室下さい。

△…だれにも出来る…△
△…小さな親切を…△
△…実行しましょう…△

児童相談所開設

ご遠慮なくどうぞ

相談日は、
毎週月曜日
午前九時から
午後四時まで
ただし、月曜日が一日、十一日、二十一日に当たるときは翌日になります

受付は、
福祉事務所(児童係)で

九電補久電業所は
移転しました

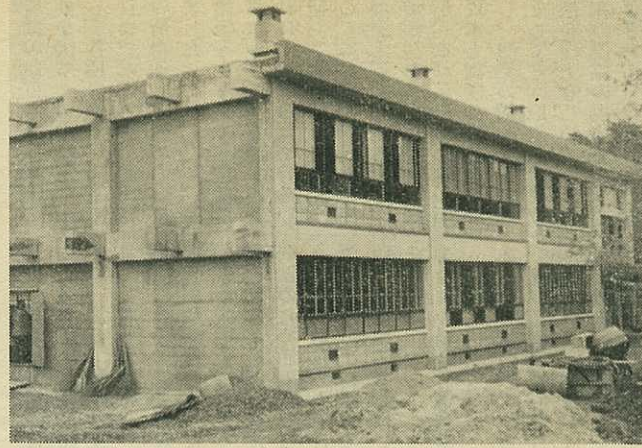
かねて皆様方にご利用いただいております。移転先は、市内山代町補久字前田(補久郵便局隣り)のこのほど完成し、四月四日から新営業所で移転営業

わあ 明るい教室だ!!

黒川小 二校の教室完成

黒川小学校の危険校舎改築工事は、昨年九月から二里町川原土建の手により工事が進められておりました。このほど第一期工事分の明るい近代的建物がお目見え。更に第二期工事としてそれに接続する仕組みになつていきます。

また、松浦小学校危険校舎改築工事も、施行者並びに技術指導監督など関係者の強力な援助により完成し四月二十八日午後一時から同校で地区民の演奏なども



〔写真〕 出来上つた黒川小の明るい教室

披露され盛大に祝賀行事がなされました。

鉄筋二階建延九百十三、七七平方メートル一棟(校長室、職員室、普通教室等)九室それに近代的モダンな

新しい校舎にはいつて

黒川小学校
六年 枝川香純

先生から色々注意を受け気持ち引くしる思いがしました。

暗下の教室にはケイコウ燈がつけてあり、ろうかには水道まで用意してあり、どちらを向いてもまあたらしい木のおいがします。こんなりつばな校舎に勉強

健康

たんぱく質をたっぷりとりましょう。

最近厚生省は、昭和四十五年を目標にした基準食品の構成表を発表しています。

これをみますと、動物性食品と大豆は人間のからだに比較的合つた良質のたんぱく質が得られますが、他の食品はあまり質がよくないものです。ですからよいたんぱく質を、学生の場合、教室で

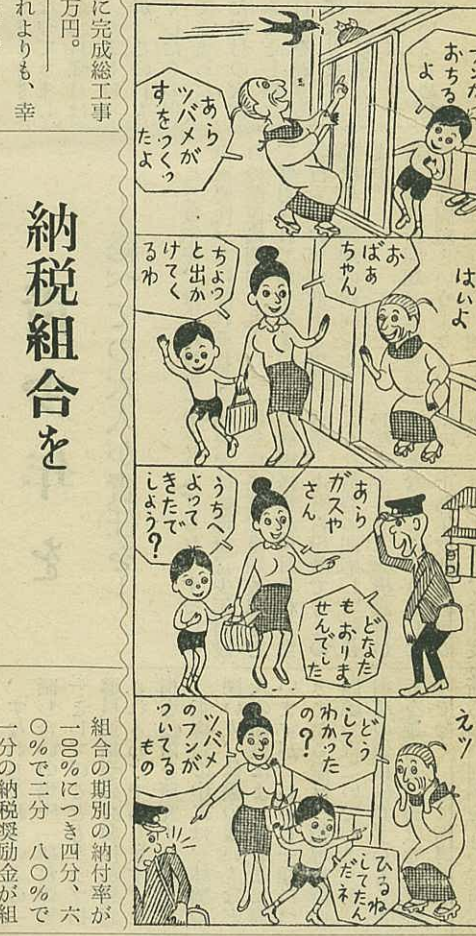
たんぱく質をたっぷり

たんぱく質をふくんだ食品を三食にどのように配分するかが問題です。その配分法はその人の生活様式でいろいろちがってきますが、たとえば、夕方から夜にかけて忙しい働き人は、朝食が昼食に重点を置き、朝から夕方までの普通の場合には夕食に重きを置くのが合理的です。

良質たんぱく質の配合

比率	重量	量()内はたんぱく質
朝食	29.6	卵35g(4.4g) みそ汁2杯(4.0g)
昼食	313.0	乳140(4.2g)肉類25g(5.2g) とうふ4(4.6g)
夕食	417.0	魚介85(16.2g)
計		

泰平一家



納税組合をつくりましょう

税金が市政発展の原動力であることは、市民の皆さんも既に御承知のとおりであります。今後より一層納税に協力をお願いいたします。納税成績が更に向上するよう担当課では、次のようにお願いをいたしております。

- 1 納税は日掛、月掛、心掛 常に収入の中から計画的に納税準備金を確保しましょう。
- 2 納税は平素の心掛けが何より大きく左右するようです。
- 3 税金は納期内に完納する習慣をつけましょう。納税は国民として、市民として義務づけられるべきです。
- 4 納税組合を結成し納期内の完納に皆なで努力しましょう。

みんなで防ごう「蚊とハエ」を

今年には暖冬異常の影響で「蚊」と「ハエ」の多発が予想されます。

「蚊」と「ハエ」は赤痢腸チフス、日本脳炎等の伝染病を媒介し、百害あつて一利のない存在です。

私達はこれに對し蚊取り線香や罌取紙などで僅かにうづ憤を晴らして居りますが、もう少し進んだ駆除法はないものだろうか、そのため日常生活の中から対策を考へましょう。

△ごみ箱は先ず「ハエ」が卵を生みつけないため密閉できる丈夫な蓋付に改良し、ごみは一週間以内に出分しましょう。また箱の内側には効め剤を塗布し外側には黒色のコーティングを施すことにより「ハエ」を寄せつけずに済みます。

△堆肥舎は出来得ればコンクリート製で密閉し、あるいは周辺に溝を設けて殺虫剤を満し這い出る虫を集めて薬剤で

納期限が変りました

市税条例の一部改正で、今年度の固定資産税第一期分納税期限が、五月三十一日までに改正されました。

農村地区に「ハエ」の多い原因は畜舎にありますが畜舎を密閉することが出来ないの敷置は十日に一回位取り替えて出来るだけ清潔にし窓は大きく、通風を良くして、壁や柱、天井などに殺虫剤を散布しましょう。また畜舎の入口には薬剤を塗布し効果があがります。

5月中行事予定表

日	曜	行
1	金	日脳予防接種(月末まで)
2	土	二里町老人クラブ血圧測定
3	日	林業技術職員連絡協議会
4	月	憲法発布記念日 定期予防接種・公民館長会 定例出張所長会
5	火	こどもの日
6	水	中央共同選果場委員会
7	木	果樹講習所
8	金	交通安全日・農業委員会・公平委員会 果樹技術員会・伊万里市茶業組合総会
9	土	こども会指導体験者発表会
10	日	畜産品評会
11	月	伊万里市木炭協会総会・妊婦検診
12	火	農業婦人学級(浜町) 農委嘱託推進協議会・移動児童館(なかよし号巡廻)・2才児検診(27日まで)
13	水	果樹講習所
14	木	青少年問題協議会
15	金	38年度みかん出荷反省会及び果樹振興協議会
16	土	酪農連絡協議会・公民館主事会
17	日	農協合併推進協議会
18	月	県陸上競技選手権大会
19	火	養鶏振興協議会
20	水	農林業融資審議会・臨時市議会
21	木	米穀売渡推進協議会
22	金	
23	土	
24	日	
25	月	
26	火	
27	水	
28	木	
29	金	
30	土	

伊万里市教育振興奨励基金へ寄附

亡母村岡スエ殿香典返しとして
二里町川東 村岡善次 殿
一金五千元也

薬剂名	容量	購入価格	斡旋価格	稀釈度	用途	撒布に適する個所
クレゾール	18ℓ入	3,300	2,310	水で100倍	消毒剤	便所 下水
D,D,T 粉剂	10kg入	1,500	1,050		殺虫剤	床下、床板、ごみ箱
D,D,T 油剂	18ℓ入	1,800	1,260	原液のまま		居間、台所、畜舎
D,D,V,P	〃	1,750	1,220	〃		全上
ダイアジノン	〃	1,850	1,300	〃		何れの個所にも可
デイルドリン	〃	1,850	1,300	〃		畜舎、鶏舎、ゴキブリに特効
マラサイオン	〃	1,750	1,220	〃		畜舎、鶏舎
D,D,T 乳剂	〃	7,800	5,460	水で30~50倍		畜舎、堆肥舎、ごみ箱
ダイアジノン乳剂	〃	9,800	6,860	〃		何れの個所にも可
オルソ	〃	3,500	2,450	水で50~100倍	ウジ殺し専用	便所、畜舎、鶏舎

寄附報告

月日	金額	住所	氏名	摘要
三、二	式万円也	伊万里市下土井町	井田シゲ	伊万里市福祉協議会
三、二	参千円也	伊万里市相生町	鶴岡瑞枝	故祖父鶴岡次郎の香典返し
四、二	参千五百円也	下松島	筒井カヨ	故祖父筒井信次郎の
四、一四	五千円也	木須町	前山ハル	故夫前山芳一殿の香典返し
四、一四	五千円也	〃	〃	〃
合計	式万九千八百円也			

右紙上をもつてお礼かたがたご報告いたします。

伊万里市福祉協議会
昭和三十九年四月二十日現在

◆固定資産税第一期分は六月一日までです。お忘れなくどうぞ！

条例改正では四月末日が五月三十一日となつていますが、当日は日曜のため六月一日に変更されました。