

市の人口
10月1日現在
総人口 69,176人
男 32,750人
女 36,426人
世帯数 15,084世帯

昭和39年11月1日発行

発行所 伊万里市役所総務課
電話伊万里(代)2111番

昭和29年8月19日第3種郵便物認可

(毎月1日発行)

定価 1部 5円



取り入れお疲れさま
米作近代化は経営規模の拡大と集団栽培から

広報こよみ

- 1日 家庭教育学級(山代下場公民分館)秋季野球大会(伊中G)市文化祭(9日まで)中体連陸上競技大会(国見台G)
- 2日 インフルエンザ予防接種(19日まで)
- 3日 伊万里町民体育大会(伊中G)
- 5日 基本選挙人名簿縦覧開始(市役所)19日まで

- 佐賀県地江市町村協議会総会(ノーブル会館)
- 8日 秋季野球大会(伊中G)
- 9日 農業委員会 計量器定期検査(各町)27日まで
- 10日 妊婦検診(山代、東山代、波多津、松浦、大川)市庁舎建設審議会
- 11日 みかん立木共進会(12日まで)
- 12日 小児マヒ生ワク投与(各町)20日まで
- 15日 市老童野球大会(伊中G、伊小G) 中小企業融資委員会
- 17日 妊婦検診(浦之崎、南波多)
- 20日 体育指導委員会(教育委員会2階)市庁舎建設審議会(市議会会議室)無料法律相談所(市民相談室)

- 25日 温州みかん出荷協議会
- 30日 市庁舎建設審議会(市議会会議室)農林漁業振興共同化融資審議会(議員控室)

下旬 青年と市長との市政を語る会(各町単位、出張所)

※つごうによつては変更することがあります

伊万里市文化祭1日～9日
公明選挙強調月間
1日～30日

文化の日 3日
勤労感謝の日 23日
秋季火災予防週間
26日～12月2日



古伊万里焼を観光に生かせ

市長たじたじの質問

小・中学生と市長との懇談会

小中学生と市長との懇談会が10月15日伊万里中学校で、市内各小学校から34人、中学校から27人が出席して開かれました。小学生は懇談会が終ってから、市役所・みかん共同撰果場・平尾窯業団地を見学しました。これは、生徒の希望や意見をきき、市政に反映させるとともに、『市役所の仕事』、『伊万里市はどのように発展するか』などを説明し、社会科の実習をかねて開かれたものです。主な質問・意見はつぎのとおりです。

【小学生の部】

花いっぱい運動を推進しよう

● 最も多かった意見は、音楽・家庭科などの特別教室の施設と備品の充実でした。これに対し

○ ハヤク建設したいが金が十分でないので、市民の収入をふやして税金をたくさんいただくよう企業誘致に力を入れています。市内農家が売ることができる米を12万俵として約7億2000万円が農家収入になります。ラグダ産業と伊万里合板だけで14億円以上の収入をあげますし、それだけ税金もふえます。税金がふれば学校や道もよけいに作られます。企業誘致は貧乏をなくすためです。

2年位まえまでは生徒が多かったので普通教室をつくるのに手一杯で不便をかけたが、現在は特別教室や設備の充実を力を入れています。生徒も減ってきたので普通教室を特別教室にきりかえる考えです。どうしても不足するところは建てます。

● 学校の上水道施設をハヤクしてください。

○ 伊万里上水道は50年前の大正4年にでき、九州では3番目に古い。ことしから3か年計画で2億8000万円を投じて有田川から水をひく工事を始めます。完成すれば大坪・大川内・牧島・黒川・二里・東山代・楯久に結ばれますからしばらく待ってください。

● 便所をハヤクたて直してください。

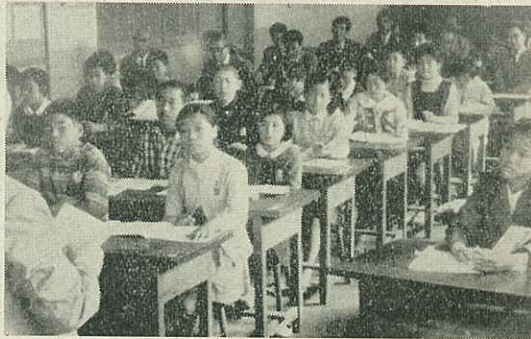
○ し尿は船で伊万里湾の沖合いまで運んで捨てていますが、あと3年すれば法律で禁止されます。し尿処理場の建設には1億円いりますし、場所にも問題があります。水洗便所にすることも上下水道施設と関連して計画しなければならない。ことしのような干ばつときのように水不足では困ります

● プールをつくってください。

○ プールは水が十分あって、地形のよいところに毎年2か所は建設したいと思います。

● 市の行事に講堂を利用されるため体育・音楽の授業にさしつかえる公会堂は建設されませんか。

○ できるだけハヤク建てたいが、その前に市庁舎の建設があるのでその位置を考えあわせて計画したい。



それまではしんぼうしてください。

● 工業用水はどうなっていますか
○ ダムができないなら伊万里湾をせきとめ淡水湖とする方法があるが現在は市民に配給する水さえ不足しているので、水のいらぬ工場を誘致します。

● 通学道路にチリが多い。美しい道にするため花いっぱい運動や並木道をつくってもらいたいと思います
○ 花いっぱい運動は非常によいことです。道は市民のもので、ごみがあつたら拾ってください。並木道をつくるときは土地の提供で協力してください。また人だのみでなく、家のまえのドブあげやくぼみの修理には市民も協力しなければなりません。

● 給食ミルクはなまぬるかつたりゴミが入つたりすることがあるので

牛乳にしてください。

○ 全国的な問題になっている。牛乳にするには生産量が足りないのでミルクをおいしくするくふうを先生と相談します。

● 伊万里の名産であるやきものやかまぼこのほかに観光地としてのみやげがほしいと思います。

○ やきものは古伊万里焼として世界に有名ですから今後も十分育成し

る。自分に吸収できる人はまだいい方で、ただ世の中の移り変りに目うつりして生活しているのではないかとさへ思われる場合も多い。今日、日本人に最も欠けているのは『思考力』と『情緒』といわれるが、そのなかの『思考力』はこの『なぜ?』が養ってこられる。『なぜ?』は衝動に流されんとしている人間に主体性をとりもどさせてくれる。受身ではなく能動の立場を与えてくれる。◆そして次には『なぜ?』のあるところ必ずそこに行動の道が開らけてくる。あなたが明日をよりよく生きるためには、この『なぜ?』という疑問の修練に努力しなければならぬ。

ます。大川内山から平尾へ移転してもらおうとしているのもそのためです。そのほかのみやげはナニがよいかみなさんも考えてください。

● 観光PRが足りません。

◎ S字型国際観光ルートが国で決定されようとしています。決まればその道順でお客様が旅行しますので、いかにして伊万里に客足をとめさせるか検討しなければなりません。

● 町村合併してよかった点はナニか。

○ みなさんが市民になりきったことです。また合併で学校も改築されたことです。これらは伊万里市民の大きな力によってできました。これから全市民が市民としての誇りをもって伝統をつかっていかねばなりません。市の将来は永久に続きます。合併のよしあしは50年、100年のちにみなさんや子孫が回答をださねばなりません。市をりつばに育てるのはみなさんたちです。

【中学生の部】

生活保護の

実態をはあくせよ

● 市の財政は黒字ですか。

○ 自己財源即ち税金は歳入の5分の1にすぎません。国県からの支出金や借金などでどうにかまかかっていますので形式上は黒字ですが、実質は赤字という苦しい台所です。

● 学卒者の流出を防ぐためにも企業を誘致してください。

○ そのために待遇のよい企業を誘致したい。しかし地元の土地代が高くて困りますのでお父さんがたの協力が必要です。協力されたかたのことは優先して誘致企業に就職させるよう相談しています。

● 伊万里港のこんごの整備計画はどのようになっていますか。

○ 1万トン以上の船を接岸させる施設をするには10億円の工事費がかかります。伊万里は2億円を負担しなければなりません。また木材のほかに畜産飼料の原料を輸入したり、木材加工品やかんずめなどを輸出できるように整備し、開港指定をうけようと国に陳情していますが要は地元協力が第一の条件です。

● 両親が健康であれば生活保護の必要はないと思う。ほんとうに食しい人、親が病弱である家庭を保護すべきです。

○ 現在、生活保護世帯は1234世帯保護人員4300人です。これが減れば学校施設へ廻わすことができますがそのためには職場をみつけてやらねばなりません。市は不公平ならぬよう注意しますが、生活保護をうけていられるおとなのかたも一日も早く働けるような体制をつくりあげることが大切です。

● 学卒者の流出を防ぐために伊万里市の現況、将来の構想を学校教育のなかでとりあげてはどうですか。

○ ぜひそのようにされるよう学校教育委員会をお願いします。

●小嶋中学校長会長の話

思うことを市長に直接のべられる機会は20年来はじめてです。市長がみなさんを思われる気持はありがたい。よく聞いていただき、答えてもらったが、苦しいなかに大きな希望があることが判つた。伊万里市を将来りつばな都市にするよういきごみをもつてふだんの勉強をしてください。市長は健全な生活をきずくための健全な計画をたてておられますか

開港指定に——
——明るい希望

農林省は、輸入植物検疫体制を強化するため来年度から植物防疫出張所8か所、輸入木材検疫特定港に4港、それに準特定港に2港をそれぞれ追加指定するよう大蔵省に要求しています。

伊万里港もそのうちの準特定港のなかに含まれていることが明らかにされました。

さきに誘致された輸入木材を主とした合板2工場は既に本格的操業を行なっています。しかし、原木が外国輸入材であるため、開港指定をうけなければ外航船の入港に制限をうけたり、植物検疫業務ができなかったりいろいろな面で支障がありました。このため、市では県といつしよになって農林省、大蔵省に伊万里港の開港指定ならびに木材検疫特定港指定をあらゆる方法で陳情してきました。

こんど準特定港に認められることになれば、今後の企業誘致の問題やこれからの木材第2次加工場の建設についても木材輸入の道が開け、建材工業都市をめざす伊万里市の発展に明るい希望と期待がのぞまれるわけです。こんごはなお県はもとより伊万里港輸入木材協議会・各関係団体の協力をうけて決定を左右する大蔵省にたいして更に陳情が強化されます。

ら、わたくしたちはこれを理解して考えなおしたいと思います。学校へ帰ったら友達にも伝えて団結して勉強してください。

青 螺

◆「文化の日」が設けられていること、考えさせられることは、人間がどうして今日このすばらしい文化を築きあげてきたのであるのかということである。そしてその答えは実にいまいったばかりの問いのなかにある。

◆「人間がどうして……」というその「どうして？」が今日の文化の鍵に外ならない。

◆「疑問は発明の母」といわれる。「なぜリンゴは木から落ちるのか」という疑問がニュートンの万有引力発見のもとである。

◆いまあるがままをそのままの状態にまかせず、いつも「なぜ？なぜ？」を連発して現状改革に努力してきた累積が今日の人類の文化に外ならない。

◆この頃の私たちの周囲を見てみると、あまりにも外から吸収することのみにきゅうきゅうとして、自分から「なぜ？」を発する機会を見失っているようであ

みかん共同撰果場完成

施設・設備の近代化は九州一

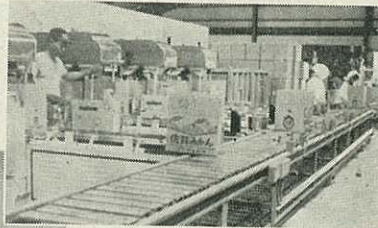
伊万里市・有田町・西有田村のみかん生産者が待望していた伊万里みかん共同撰果場が大坪町に10月10日できあがりました。

建設費は、国からの補助金2,353万円・近代化資金の借入れ3,143万円、西松浦販売農協連合会の自己資金769万円で総額6,265万円になります。

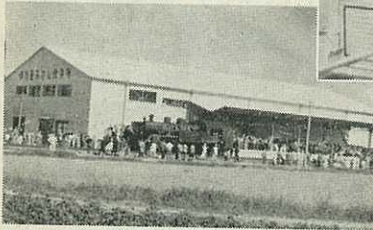
本屋の延面積2,646平方メートル・南北27メートル・東西49メートルの長方形・総2階の重量鉄骨テラス構造によるマンモス共同撰果場で施設設備の近代化は九州一とい

われています。撰果処理は完全オートメ化で毎時10トンの能力があります。みかんの荷づくりをしない夏場(4月～9月)の半年間は鉄道専用線も敷いてあることから農協倉庫として使われる計画です。

いま、みかんは市内では栽培面積847ヘクタールを2,470世帯で1,740トン生産されています。販路を昭和38年の実績からみますと、出荷量1,



操業を始めた
せん果場の内部と全景



220トンのうち伊万里青果市場へ100トン、北九州市場へ19トン、長野へ370トン、新潟へ94トン、仙台へ206トン、かんづめ・ジュースなどの加工用へ431トンを出荷していますが、こんごの撰果場の運営にはみかん生産者の結集した力が必要になります

みかんの現況

	昭和38年			昭和39年		
	生産世帯	栽培面積	生産量	生産世帯	栽培面積	生産量
伊万里	170	61	55	180	70	46
大坪	170	45	85	170	50	115
大川内	170	60	170	180	80	185
黒川	300	80	163	320	90	195
波多津	230	70	197	250	80	316
南波多	200	89	220	210	96	230
大川	160	56	146	165	66	135
松浦	100	30	60	125	40	45
二里	250	55	81	250	60	123
東山代	400	80	78	400	90	93
山代東	90	50	100	90	55	110
山代西	130	65	105	130	70	147
計	2370	741	1460	2470	847	1740

みかんの生産計画

	38年	39年	40年	45年	60年
生産世帯	2370	2470	2620	3130	3470
栽培面積	741	847	996	1346	1940
結実面積	494	600	745	1400	—
生産量	1460	1740	2436	9060	40900

(註) 結実面積は5年生以上

道路・橋の改良をハヤク

黒川町東黒川地区 大川町東田代地区 市政懇談会

市政懇談会が9月29日黒川町東黒川地区で、10月9日には大川町東田代地区で開かれました。

道路・橋りょう・学校施設・国民健康保険税などについて活潑な意見要望がだされました。質疑応答の主なるものは次のとおりです。

黒川町東黒川地区

- ◆ 杉苗などよい品種を市であつせんしてもらいたい。
- 経済的にも山を回転させるには良い品種が必要です。森林育成のためにみなさんで技術研究会をつくってはどうか。品種のあつせんは検討してみます。
- ◆ 農村のあとつぎをどう考えるか

- 農家を企業と考えるなら、社長である親父さんは社員である息子さんや奥さんの働きに対して報酬をやっておられますか。無賃労働者扱いは問題です。先進地の月給制も参考になります。こどもに魅力をもたせるような家族のしくみを考えてください。また農業関係の学校や農業講習所へ入れたり、みかんや酪農日本一の人のところへ一年間勤めさせたり兼業農家として自宅通勤ができる企業へ就職させる方法もあります。
- ◆ 山間地は干害で泣いているが干害対策はどうなっているか。
- ため池は年間に1回半貯水されるれば干害はまぬかれるので、事前に

川からポンプアップする方法を講ずるのも必要ではないか。また水路改修やどろあげなどを部落でやってください。

大川町東田代地区

- ◆ 県が計画しつつある『八幡岳観光開発道路』と市道大川野～川内線を東田代地区で連結するようお願いしたい。
- 八幡岳観光開発道路では東田代地区は考慮されていないが、まだ県に具体的計画がないので、推進母体となる期成会をつくってはどうか。市としても実地踏査を行ないます。
- ◆ 地もただ一つの産業道路である大川野～川内線市道改良事業を早急に願います。
- 炭鉱離職者事業の促進とともに40年度から実施されるへき地対策事業と関連させて進歩をはかります。

山下国雄さん(乳牛)に農林大臣賞

第3回佐賀県畜産共進会

第3回佐賀県畜産共進会が10月3日から3日間、伊万里農林高校で開かれました。

県内各地区の子選を通った優秀な和種牛35頭・肉牛15頭・乳用種牛36頭・種豚22頭・肉豚13頭・種鶏26羽など147点が出品され、各地からの参観者で非常ににぎわいました。

伊万里市からも13点出品され、乳用種牛第2類で立花町の山下国雄さんが優等賞で農林大臣賞を、肉牛で波多津町の坂本源助さんと山代町の中尾庄三郎さんが一等賞を、肉豚で波多津の岩野義幸さんが優等賞を獲得されました。

現在、市内には乳牛990頭・和牛4,081頭・豚1,845頭・鶏59,700羽飼ってありますが、放牧する土地がない、購入・設備資金がない、利益が少ない、飼料が高い、販売価格が不安定などいろんな問題があります。

食生活の改善は肉食の普及で食肉の需用はノビていますし、畜産振興は果樹とともに農業施策の成否を左

市政パトロール

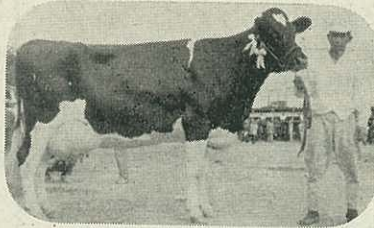
市長は、10月16日と26日に市が事業主体となって実施している土木、農業関係工事現場16か所を見て廻りました。

市長の話 工事は計画どおり施工されているが、市道の維持管理という面から、来年度からは黒川・波多津などの全域の補修ができるように機動力をもった『道路パトロール班』を編成する必要があります。



(写真は久原中間線工事現場)

右するものです。畜産経営拡大資金・農業近代化資金・農業振興資金などの制度を大いに活用してください。



農林大臣賞をうけた乳牛と山下国雄さん

納税者の声を聞く旬間

11月1日から10日まで

伊万里税務署では『近づきやすく親しまれる税務署』の実現のため諸行事が計画されています。

市庁舎の建設予定地
来年一月下旬に答申
地域経済や都市計画から専門家の調査結果報告を参
考にして、十一月中旬には
数か所の候補地を選び、下旬に現地踏査、一月中旬までに候補地の比較検討、下旬については予定地を決定し、市長に答申する。

- ◎2日……優良納税者訪問
- ◎4日……納税者の声を聞く会が商工会議所で、苦情相談所が税務署で
- ◎9日……優良納税者表彰
- ◎10日……中学生徒の1日税務署長署内見学

市民の声

私の提案

意見

オリンピック国民運動はただ単にその期間中のことではないと思います。これを契機として運動を永くすすめたいと、町婦人会、青年団と共同で公民館に護美箱を寄贈しました。また国民運動のチラシを全戸に配りました。

願わくばこの運動の実が全市民に結ばんことを念願しております。

大川町 高添よね

教育委員会から

人間の向上ということは、何かの契機、つまり励みの動機となるものがないとなかなか達せられないものです。この運動を真に意義あらしめるためには、後世への最大の遺物として、オリンピック国民運動の七つの徳目をわれわれ日常生活の基盤に

オリンピック国民運動目標

- 1 祝祭日には必ず国旗をかかげましょう
- 2 挨拶運動を展開しましょう
- 3 花いっぱい運動を展開しましょう
- 4 公共物や公衆の集る場所を汚したり、ものを捨てたり、散らしたりせぬように心がけましょう
- 5 適度の運動をし、栄養に注意して体位の向上につとめましょう

大川町町婦人会

しっかりと植えつけなければなりません。

このため、大川町では婦人会が中心となって、全町にその運動が展開されておりますが、市教育委員会としても、これを機会に市民みなさんの協力をえて全市民的な市民運動として各公民館を通じ、それぞれ運動目標を定めて明るく住みよい町づくりを推進したいと考えています。

おかあさんも楽しく手習い

伊万里町婦人会洋裁講座

伊万里町婦人会（会長池田千鶴さん）では、ことし6月から中央婦人学級洋裁講座が毎週月曜日に伊万里図書館で開かれています。

受講者は31名で最高60才のおばあさんの顔も見られます。

開講のきっかけは、◎生地代よりも仕立代がバカにならない◎気軽に利用され経費がかからない◎日常生活にすぐ役立つ技術を身につけられる◎明るいセンスを生かされることなどだそうです。

講師の東島千鶴子先生の話

皆さんにわかりやすくするために毎月計画をたてて簡単なものからす

ぐ役立つ手近かなものを教えていますが、この頃では意欲もでてたいへんなごやかです。

受講者の内海キョウさん（60才）の話

私たちは60の手習いですが、これはよい思いつきだと思います。わかりやすく手を取って教えてくださるのでたいへん助かり、月曜日が楽しみで待ちどおしいくらいです。

池田会長の話

皆さんに親しまれ、喜ばれていますので来年も変わったメンバーを加えてこの講座をつづけたいと思います。

精薄児扶養者に

—手当1,000円

20才未満で、精神の発育がおくれ日常生活でめんどうを見てやらなければならない状態にあるものを父母や養育者が監護するときは、重度精神薄弱児扶養手当が支給されます。

この扶養手当は月額1,000円で、ことし9月1日からはじめられ、11月30日までに申請すると9月分から貰えます。該当するかは早めに申請してください。

申請書は市福祉事務所児童係で受付けていますのでくわしいことはおたずねください。

モダンな公民分館

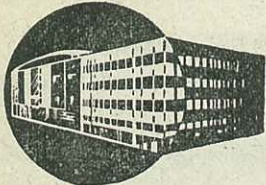
大坪町白野部落にモダンな公民分館ができました。総工費465万円

◇山口公民分館長の話

これまで分館活動はあまり成果もあがっていませんが、これを機会に内容の充実をはかり婦人会・青年団子どもクラブ、そのほか部落民全体の教養の場として、あるいは楽しい



レクにまた体位の向上に大いに利用し、施設に恥ない事業をやっていきたいと考えています。



学校めぐり

大坪小学校



校長 富永初市
児童数 男 491人 職員数 男 12人
女 475人 女 15人
計 966人 計 27人

100メートルの校道の両側に整然として植えられたマサ木の間を抜けると一段高く校舎が見えます。

明治16年9月町裏小学校として創立、同25年大坪尋常小学校と改称、同27年新校舎ができた。（現在の市

役所庁舎）以後校舎老朽化のため、昭和11年から校舎建設敷地開きが始められ同18年に現在の新校舎が建てられました。

負けじ魂でやりぬく力

昭和36年4月22日天皇皇后両陛下の行幸啓にあたり、本校の特殊教育の実際と音楽図工、理科教育の実情を親しく視察されたことは県下に類のない榮譽と誇りであります。

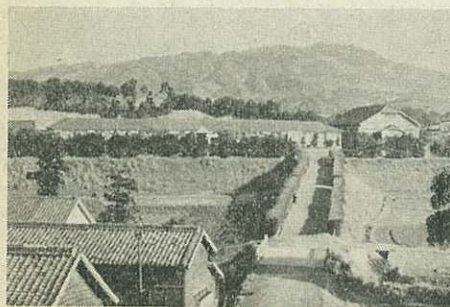
特色は、古い伝統の上にたつて、校区民の暖い協力に守られながら整備された環境のもとに『負けじ魂』を發揮し、学習

や体育にまた道徳教育などがやりぬかれています。

教育目標は、こどもの学力を伸ばし、豊かな情緒と、健康で明るく礼儀正しいこどもを育てることです。

理科教育では昭和19年に県指定による『科学教育の実際について』研究発表をしたり、3年連続で優秀校として学校賞も受けました。

今年は県下でも見られない大岩石園を造る計画をたて、全校一致して造園に取りかかりました。また地元出身者の寄贈で建設された独立図書館は学校図書館教育の推進に大きく評価されています。更に友友会や地域住民のかたの児童教育への関心は強く、学校緑化に、教材教具の整備拡充など物心両面にわたる援助によってこの夏には立派なプールもできあがりました。



心豊かにすこやかに

母校に少年少女の像

伊万里小学校に『等身大の少年少女の像』が贈られました。

贈り主は、伊万里町浜崎、カネマス産業社長増崎夫妻（伊小校出身）です。これは、母校の90周年と会社の30周年そしてまたご両人の銀婚式を記念して贈られたものです。

製作者の唐津西高校美術教諭小川末吉氏（市内大川町在住）は、製作にあたって、特に最近青少年の非行が

問題化されていることからいろいろ苦心され、少年少女が心豊かにすこやかに成長するイメージをもた

せた構図を考えられたそうです。

児童たちは、毎日この像を眺め明るい希望に満ちた喜びの表情でいっぱいです。



市文化祭はじまる

11月1日から9日まで市文化祭が行なわれます。

美術鑑賞や芸能観覧には絶好の機会です。市民皆さんの多数のご来場をお待ちしています。

● 日取りと会場 ●

茶会	1日	10時～16時	円通寺 香橘神社
菊花展	3日～9日	10時～20時	市立図書館前
展示会	7日～9日	10時～17時	中央公民館 図書館
8ミリ映画会	7日	13時～20時	浜町会館
フォークダンスの夕べ	7日	19時～21時	伊中体育館
芸能発表会	8日	10時～16時	伊中体育館
主催 伊万里市文化連盟			
後援 伊万里市教育委員会			

おめでとう篤子ちゃん 赤ちゃんコンクールで 県一位

佐賀県と佐賀新聞社共催の佐賀県赤ちゃんコンクールは11月27日佐賀県婦人会館で開かれました。

出場した赤ちゃんは昨年9月からことし6月までの生れで、各市町村から選ばれた優秀児ぞろいでした。

伊万里市からは馬場篤子ちゃんたち3児が参加し、篤子ちゃんは女児部で見事県一の栄冠を獲得。また古賀裕子ちゃんは5位に入賞しました

◇おおかさんの馬場イツさんの話

はじめての子であり県一になってこんなにうれしいことはありません

生れてから1週間ぐらいは乳に吸いつかず心配しましたが、その後は順調で病気もあまりしたことはなく特に育児法など変わったことはしていません。3か月頃から味噌汁をたばさせ、いまでは柔らかいごはんと母乳の混合でやっています。



馬場篤子ちゃん
(山代町立岩)



古賀裕子ちゃん
(伊万里町陣内)

無料法律相談所

◀こんどの相談日

11月20日（金）10時～3時

▶場所 伊万里市役所
市民相談室

▶相談員 弁護士 浦田仙造氏
この法律相談は、毎月第3金曜日です。気軽にご利用ください。

育児教室

うちの子・人の子・困りつ子

(1)

されていけるため、物のけじめがつかず勝手放題の習性がついているようです。やっつけよう、許されぬことを区別するよう「しつけ」をしましょう。粗野な親から乱暴な取扱いをうけて育つたため、口先で物を解決することもできず、物を大切に扱うことが

甘やかされていけるため、物のけじめがつかず勝手放題の習性がついているようです。やっつけよう、許されぬことを区別するよう「しつけ」をしましょう。粗野な親から乱暴な取扱いをうけて育つたため、口先で物を解決することもできず、物を大切に扱うことが

◆単純な腕白な子
◆腕白な子
◆甘やかされていけるため、物のけじめがつかず勝手放題の習性がついているようです。やっつけよう、許されぬことを区別するよう「しつけ」をしましょう。粗野な親から乱暴な取扱いをうけて育つたため、口先で物を解決することもできず、物を大切に扱うことが

市内の保育園児一、二〇人（主として三才～六才）の性格や行動などについて、各保育園の協力をえて調査しましたが、相当に問題をもつ子どもがいるようです。遠いために、或いは仕事のつごうで来室できないかのために、どうしてそうなったかどうしたらよいかなど毎号連載することにしました。（伊万里市家庭児童相談室）

◎腕白な子、粗暴な子、兇暴性の子、残忍性の子
◆Aちゃんは、相手がナニも悪いこともせず、けんかをしたのでもないのにいじめます。いきかせるのと、そのときはおとなしくするが、すくなくにまた乱暴がはじまります。おどしたり、なぐったりしてはますます乱暴になります。自制心と他人に迷惑をかけることを身につけさせてください。知能の低い子は、日頃バカにされているため、不満が積りつもって、爆発的な乱暴をすることがあります。劣等感を解消させるともにかわいそうだとした特別扱いや甘やかしは必要です。

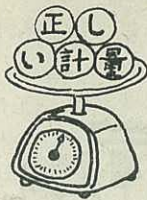
◆てんかん性的性格の子は発作的に乱暴しやすい点があります。異常性格と思われる子は専門医の診断をうけてください。

はかりの検査

ます・ものさし・はかりなど計量器の定期検査が11月中にあります。商取引や証明などで使用するものは全部検査を受けなければなりません。期間内に検査を受けないと佐賀で検査を受けねばなりません。必ずもよりの場所で受けてください。

- ◎毎日9時30分から14時30分まで
- ◎検査の日取りと場所

日	場 所	日	場 所
9	松 浦農協	12	南波多出張所
10	大川出張所	13	波多津出張所
11	大川内農協	16	黒 川出張所
		17	二 里出張所
		18	東山代出張所
		19	桶 久公民館
		20	山 代出張所
		21	ク 西部農協
		24	
		27	伊万里図書館



あなたの名前を

確かめよう

9月15日現在の基本選挙人名簿ができました。有権者のかたはだれでも縦覧ができます。自分の名前が登録されているか、次の期間中に確かめてください。もし洩れていたら選挙のとき投票ができないので異議の申立をしてください。

◎縦覧期間

11月5日から11月19日まで

◎場 所 市役所市選挙管理委員会

◎毎日8時30分から17時まで

補充名簿の登録は……

……いつでもできます

補充選挙人名簿の登録申請は、いままで選挙がある前に一定の期間を設けて、その期間内だけに限られていました。10月1日からは法の改正で満20才に達したとき、または市外から転入してきたとき(20才以上のかた)などいつでも登録できるようになりました。この申し出は原則として本人に限られます。

手続きのときは印鑑をもって市選挙管理委員会に申し出てください。

毎月25日は

県民貯蓄の日

お子さんに生ワクチン

◎対象者

38.3.1からに生れた者
39.7.31まで

◎場所は、黒川町は小島医院、伊万里町は母子会館、そのほかの町は各出張所で

◎毎日13時30分から14時30分まで

◎日 取 り

12日	波多津	17日	東山代
13日	二 里	18日	松 浦
16日	黒 川	ク	南波多
ク	伊万里	20日	大 川
17日	山 代		

職員採用

受 付 11月1日～11月21日

試 験 日 11月29日(日曜)

受験資格

○一般事務、土木技術、農業土

木技術——S15.4.2～S23.

4.1までに生れた男子。

○保育園保母——有資格者で

S15.4.2以降生れた者。

問合せ先 伊万里市役所総務課

人事秘書係または出張所

伊万里市

にぎわった

伊万里くんち

ことしのトンテントン祭りでの婦人会の手踊りは自衛隊音楽隊の演奏で市中をねりあるきお祭り気分をいっそう高めました。



寄

伊万里市教育振興奨励基金へご寄附をいただきました。厚くお礼申しあげます。

○式万円也 東山代町草野那次さんから亡父善次さんの香典返しに

伊万里市社会福祉事業費

として次のかたがたからご寄附をいただきました。厚くお礼申し上げます。

○参千円也 大川町堀田東洋一さんから亡妻鷹千代さんの香典返しに

○老万円也 伊万里町前田長市さんから亡妻ツヤさんの香典返しに

○五千元也 山代町貞方己賢さんから亡喜惣太さんの香典返しに

○参千円也 大川町筒井ツルエさんから亡夫安英さんの香典返しに

○参千円也 大川町北野シメヨさんから亡夫満さんの香典返しに

○参千円也 波多津町池田正俊さんから亡叔母ミサヲさんの香典返しに

○老千円也 伊万里町石橋彰さんから亡長男彰一郎さん

の香典返しに

○式千円也 大坪町松尾利彦さんから亡三男亀彦さんの香典返しに

○老万円也 伊万里町塚原鹿吉さんから亡妻キヨさんの香典返しに

○老万円也 東山代町西田きとさんから亡夫初一さんの香典返しに

○式万円也 東山代町小宮竜一さんから亡父伊七さんの香典返しに

○五千元也 山代町福田伊平次さんから亡母ツルさんの香典返しに

○老百円也 山代町松尾勝年さんから拾得物待期満了につきご寄附

○式百円也 神崎局消印伊万里警察署経由匿名で

○参百円也 伊万里局消印匿名で

今月の納税

◇国民健康保険税

……才5期分

◇所得税……才2期分

納期日11月30日まで

〓わらって、ためて、はい納税〓
納税組合をつくりましょう。