

広報いまり

'64

12月

No.128

市の人口
11月1日現在
総人口 69,216人
男 32,787人
女 36,429人
世帯数 15,093世帯

昭和39年12月1日発行

発行所 伊万里市役所総務課
電話、伊万里(代)2111番

昭和29年8月19日第3種郵便物認可

(毎月1日発行)

定価 1部 5円



もうかごにいっぱいよ

おかあさんがんばって

(大川内町正力坊 古田柑橘園にて)

広報こよみ

- | | | |
|--|---|---|
| <p>3日 市連老人クラブ幹部講習会
(婦人会館) 波多津中央婦人学級(中学校)</p> <p>4日 農業委員会(市役所)</p> <p>5日 市庁舎建設審議会(市役所)</p> <p>6日 市内一周駅伝と体協映画</p> <p>7日 農林まつり(みかん撰果場10日まで)</p> <p>8日 市議会定例会(市議会会議室
・19日ごろまで) 妊婦検診
(波多津・大川・東山代・山代町)</p> <p>10日 乳児検診(山代町)</p> <p>11日 乳児検診(東山代町)</p> <p>13日 黒川町PTA大会(黒川中)</p> <p>14日 乳児検診(波多津町)</p> | <p>15日 秋季定期予防接種
妊婦検診(南波多町・浦の崎)
東山代町青少年問題協議会
(東山代公民館)</p> <p>16日 乳児検診(黒川町)</p> <p>17日 乳児検診(南波多町)
二里町青少年問題協議会
(二里公民館)</p> <p>19日 東山代町視聴覚研究大会
(東山代公民館)</p> <p>20日 伊万里市後継者大会(伊中)
黒川町老人学級(黒川小)</p> <p>23日 農業委員会(市役所)</p> <p>25日 市教育研究大会(伊小)
波多津青少年運営審議会
(波多津公民館)</p> | <p>東山代町家庭教育学級
(東山代公民館)</p> <p>28日 執務納め
※つごうによつては変更することがあります</p> |
|--|---|---|

歳末たすけあい運動
年末年始の交通事故防止運動
年末年始の青少年を守る運動
暴力追放強調月間
市税水道料滞納一掃月間
歳末火災予防特別警戒(25日~31日)



昭和39年度 上半期 財政状況公表

伊万里市告示第75号

地方自治法第243条3の規定により昭和39年度上半期(4月～9月)の財政状況を公表する。

昭和39年12月1日

伊万里市長 山口 正 次

本年度当初予算は、一般会計10億6503万円の前年度より18%増、特別会計2億3607万円、60%増となっています。特別会計での大幅な増は浦の崎簡易水道事業費や平尾築業団地造成費などが新設されたためです。

その後、9月までに国庫の施策に基づく公共事業費の追加で一般会計5986万円、特別会計4061万円の増加がなされ、現在の予算額は一般会計

11億2489万円・特別会計2億7667万円となっています。

この予算は、特別会計を含めて歳入で42%5億9053万円、歳出で39%5億5197万円執行され、差引残額が3856万円となって一応収支の均衡が保たれたといえます。これは一般会計の歳入総額の31%を占める地方交付税が70%の収入済となったことによります。

しかし、市立病院費や国民健康保険費など前年度まで健全財政を維持してきた会計でもこんごの運営が容易でない事態となっています。

そこで10月以降の予算執行は積極的に消費的経費の節減をはかって、建設的事業は効率的に執行する考えです。

国庫から流れてきた金は収入総額の71%

◆まず、歳入面から説明します。

◆歳入全体の20%を占める市税が50%収納されているのは、市民税や固定資産税などが納期の関係から半分しか収納されていないからです。とくに鉱産税は向山炭鉱などの滞納分が620万円残っているため収納率は40%と低率です。

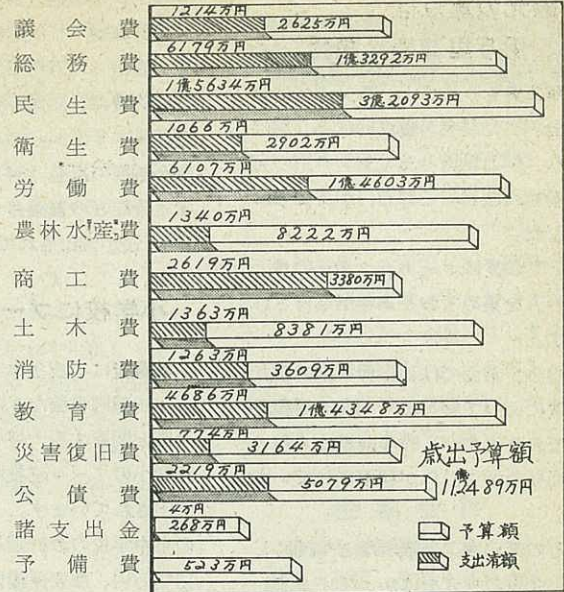
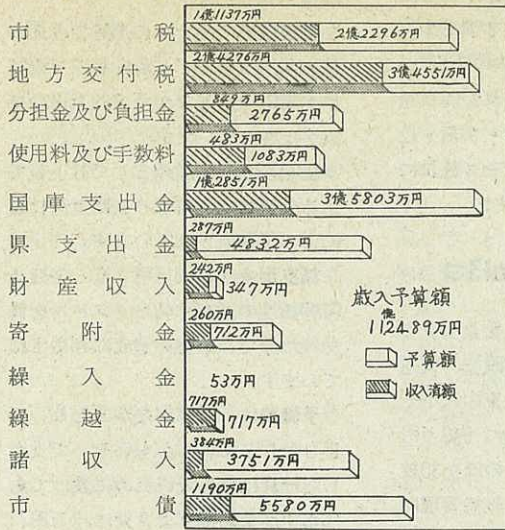
会計別収支の状況 (単位 万円)

会計別	収 入			支 出			差引 収支額	備 考
	予算額	収入額	収入率	予算額	支出額	支出率		
一般会計	11 2489	5 2676	46.8	11 2489	4 4466	39.5	8209	
特別会計	2 7667	6377	23.0	2 7667	1 0730	38.8	△ 4353	
波多津簡易水道費	130	61	47.4	130	47	36.6	14	給水世帯 185 給水人口 954人
楠久簡易水道費	510	352	69.0	510	140	27.4	212	給水世帯 497 給水人口 3430人
浦之崎簡易水道費	1035	137	13.3	1035	127	12.3	10	給水世帯 552 給水人口 2454人
国民健康保険費	1 1839	4104	34.7	1 1839	4197	35.4	△ 93	被保険者3,7101人 保険税額1人当り 1,268円
授産場費	357	135	37.8	357	132	37.1	3	作業員15人 ミシン縫製
と畜場費	200	138	69.0	200	31	15.5	107	牛、豚など1,130頭処理
公益質屋費	810	359	44.3	810	339	41.8	20	貸付1504件弁済1382件 在庫830件
物品調達費	2330	677	29.0	2330	1010	43.4	△ 333	第1期工事 23,100㎡ 第2期工事 56,100㎡
平尾築業団地造成費	5580			5580	3280	58.8	△ 3280	入院延254件 6547日 外来延1,056人 5335日
市立病院費	4877	414	8.5	4877	1427	29.3	△ 1013	
総 計	14 0156	5 9053	42.1	14 0156	5 5197	39.4	3856	

◆市への財政援助として国から交付される地方交付税は予算の31%を占めていますが、すでに70%を受けています。分担金・負担金で収入をみた分はすべて保育園の保育料です。

◆使用料・手数料では、市営住宅350戸を中心とする住宅使用料 230万円・戸籍などの証明手数料 193万円・火葬場(307件処理)や伝染病棟

昭和39年度予算の上半期執行状況



利用23件の使用料58万円・ごみ処理手数料31万円などが収入済となっています。

◆歳入で最も大きな比重を占める国からの支出金では生活保護費9091万円・失対事業2760万円・炭鉱離職者事業684万円・国民年金取扱費143万円などが収入済になっています。県からの支出金は天災利子補給140万円などわずか5.9%しかうけていません。

◆財産収入の70%の収入は八谷搦市有土地617平方メートルや二里小・東山代小の旧校舎建物などの売払代100万円・波多津の市有林立木売払代47万円・財政調整基金の利子50万円などによるものです。

◆寄附金の収入には、大川・波多津学校給食センターの建設で215万円・伊万里合板株式会社外9件の教育振興基金・消防施設関係寄附が含まれています。

◆諸収入では、予防接種実費徴収分の93万円や預金利子79万円が収入されていますが、中小企業振興資金貸付金の戻入や消防団員退職金の受入などが下半期になされる予定です。

◆市債いわゆる借金は5580万円予定して1190万円21%を借入しています

が、これは市民税の減税分をおこなうためのものです。

◆つぎに、上半期に収入された5億2676万円はどのような事業に使われたでしょうか。

◆総務費は、市内約380団体への納税奨励金355万円や駐在員・区長177人の報酬377万円・市庁舎の増築修理などに支出されています。

生活保護費は支出総額の26%

◆民生費は、生活保護世帯1,094世帯(4,109人)に対する保護費1億1520万円や18か所の私立保育園(園児1,130人)の運営費1592万円、9か所の市立保育園(園児802人)の運営費311万円・老人扶助費278万円などに支出されています。

◆衛生費は、コレラ・インフルエンザ・BCG・ツベルクリンなどの予防注射に223万円・浦の崎簡易水道に131万円・市立病院へ60万円伊万里・山代地区2300世帯のごみ処理委託料177万円・し尿の海洋投棄補助金60万円が主なものです。

失業対策・炭鉱離職者事業での市道改良は5640メートル

◆労働費は、失業対策事業で賃金が564人に3848万円と、原材料費514万円を投じて、山口島田線・浦川内～大久保線など19路線延長4582メートルの市道改良や市内全域の補修、大坪小・東山代小のプール、牧島小・国見中の運動場整地などがなされました。

炭鉱離職者事業としては、重橋木場線・大川野川内線延長1060メートルに724万円支出されました。

◆農林水産費は、農業委員報酬などに353万円、生産組合長に42万円・35年から39年にかけての農水産物の長雨などの災害を対象とした天災融資利子補給として188万円・県畜産共進会へ60万円などが主な支出内容です。

さきになねまきした竹の古場放牧場や農業構造改善事業の一つとしてのみかん共同撰果場や波多津筒井みかん園造成事業は下半期の事業になります。

公給領収証を
受けとりましょう

観光の重点は

伊万里湾観光開発

◆**商工費**をみますと、観光面では伊万里湾観光開発が重点的にとりあげられ、伊万里湾ポートセンターの発着場施設などに274万円が支出されました。

ことしの夏はポートセンターに5万人の人を集めており来年が期待されます。

中小企業面では、振興資金の預託制度によって銀行に2,000万円預託しておりますが、昨年同様に比べて15%の増で61件が利用されています。

そのほか商工会議所などへ補助し中小企業の育成をはかっています。

◆**土木費**は市道 894キロメートルの維持管理320万円・府招藤川内線494

メートルの市道改良99万円・里橋・井手野本橋・日反田橋など7橋の架替え修繕 313万円が主な事業です。

◆**消防費**は、団員2,600人の報酬181万円・本年度から始められた団員退職金制度の掛金 234万円・木須・辻・下分などの警鐘台・ホース施設に106万円が支出されています。

小学校にプールが3つ

◆**教育費**は、波多津学校給食センター・松浦図書館などの建設や、失対事業と関連する大坪小・東山代小や滝野小のプール建設などに942万円支出されています。そのほか30校の小中学校の教材購入や維持管理に1942万円、準要保護児童1315人への給食・学用品・医療費などに402万円・1人当たり月 2,000円づつ貸付

けられる育英資金貸付が32人になされたたりしています。

◆**災害復旧**の面では、道路で遠久山線・西清水線など6線・河川で萱村川・高田川など6か所 769万円の事業がなされています。

◆**借金の元利償還金**として計上してある**公債費**は、市債の長期返済計画によって返済されています。

◆**諸支出金**は、大川町大光と南波多町開拓地の国有林46ヘクタールを買受けた分で、市有林造成に利用されています。

◆**予備費**は、予算がなかつたり、不足したりして、しかもいそいで支出しなければならないために設けてありますが道路橋りょう費に12万円、コレラ予防注射に42万円など28件110万円が充用されています。

市債現在高

自己財源の少ない貪しい市の財政で積極的に事業をおすすめるには、5年から25年という長期のしかも低利の市債(借金)を必要とします。

市がもっている市債は、一般会計で3億2951万円・特別会計・企業会

◎ 一時借入金の現在高

(単位 万円)

会計別	現在高	借入先
特別会計物品調達費	300	佐賀県市町村恩給組合資産管理組合
平尾築業団地造成費	1500	佐賀銀行
市立病院費	900	佐賀県市町村恩給組合資産管理組合
合計	2700	

計で6830万円となってその合計額からみると人口1人当り 5750

一時借入金

4月は税金の収納や国県から流れてくる金がありませんから、一般会計や物品調達・市立病院などのやりくりで1億6020万円を借入れました。

これは大蔵省や佐賀銀行・県市町村恩給組合から借入れています。しかし同月に7000万円は返済しました。

9月末現在では特別会計の物品調達費や平尾築業団地造成費などに2700万円を借入れています。

◎ 市債の現在高

(単位 万円)

区分	現債額 億万円	区分	現債額 億 万円
一般会計費		枠外債	50
1. 普通債	2,660.9	小計	(3,295.1)
教育費	1,727	特別会計	
消防費	28	波多津簡易水道費	297
保健衛生費	105	桶久簡易水道費	1,089
土木費	7,833	浦之崎簡易水道費	734
産業経済費	68	国民健康保険費	15
社会労働施設費	1,306	公益質屋費	103
2. 災害復旧債		平尾築業団地造成費	412
土木費	3,894	市立病院費	121
農林水産費	581	小計	(2,771)
その他	32	企業会計	
3. その他		伊万里上水道費	4,059
転貸債	413	小計	(4,059)
退職手当債	182	合計	3,978.1
4. 減税補てん債	1,190		

(注) 一般会計、特別会計分はS.40年3月末のみこみ額
企業会計はS.39年9月末現在

今月の納税

◇固定資産税……第3期分

◇納期日 12月25日まで

また市税・水道料等の滞納一掃運動がはじまります。ご協力ください。

特別会計

国民健康保険では、ことしの増税で非常にご迷惑をかけましたが、すでに93万円の不足を生じ、一般会計から200万円を融通しています。

年間1人当り医療費は予算面では昭和35年の倍以上4862円にふえ、市が負担する金も2.4倍になっており市としては国に対し補助金を要請していますが、被保険者のみなさまの納税その他についてのご協力をお願いします。

市立病院でも1013万円の不足をきたしています。これは外科医がいなことに原因があります。現在、内科医1人と4人交替制の派遣医師が

中心となっていますが、近く専任医師も決まりますから下半期で好転させる決意をもっています。

平尾窯業団地造成で3280万円の不足を生じているのは、この団地に進出する企業に土地を売っていないために土地造成費がそのまま赤字となっているものです。企業の進出を促進したいと考えています。

物品調達では、市が事業や事務をとるのに必要な原材料や用紙などを安く仕入れるために大量に一括購入しておく関係で一時借入れなどをしております。そのため赤字を生じていますが、年度末決算では黒字となるものです。

◎企業会計伊万里上水道費

収益的収入及び支出

(単位 万円)

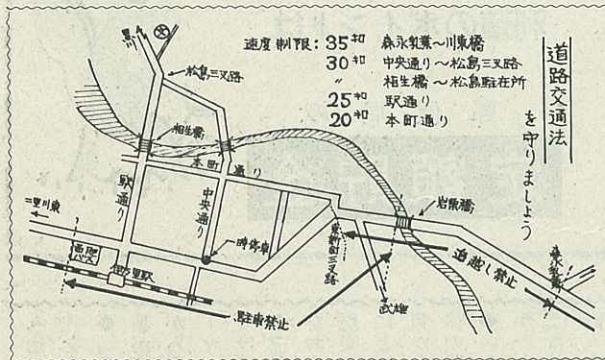
科 目	(ア)	(イ)	(ウ)	(イ) (ア)	科 目	(エ)	(オ)	(オ) (エ)	(イ)-(オ)
	予算額	執行額	収入額	執行率		予算額	執行額	執行率	差 引
営業収益	2167	1115	979	51%	営業費用	1927	731	38%	384
営業外収益	24	5	5	21	営業外費用	282	136	48	△ 131
計	2191	1120	984	51	計	2209	867	39	253

資本的収入及び支出

(単位 万円)

科 目	(ア)	(イ)	(ウ)	(イ) (ア)	科 目	(エ)	(オ)	(オ) (エ)	(イ)-(オ)
	予算額	執行額	収入額	執行率		予算額	執行額	執行率	差 引
資本的収入	1200	0	0	0%	資本的支出	1527	255	17%	△ 255

(註) 資本的収入額が資本的支出額に対し不足する額327万円は、当年度分損益勘定留保資金253万円、減債積立金50万円及び建設改良積立金24万円で補てんする。



516万円が灰に

火災シーズンにはいります。火の取り扱いには充分注意してください。

●歳末特別警戒～12月25日～31日までサイレンや鐘が鳴ります。(毎日6時・19時・21時の3回)

火事だ！すぐ119番へ

無料法律相談所

▶こんどの相談日

12月18日(金)10時～3時

▶場 所 伊万里市役所

市民相談室

▶相談員 弁護士 田中廉吾氏

この相談所は、ことしの5月から(毎月第3金曜)はじまり利用者も多くなっています。これまで92件(1回平均13件)が受付処理されています。

企業会計

企業会計伊万里上水道をみると給水世帯は、3558世帯で前年同期にくらべて215世帯ふえています。事業収益1120万円、費用867万円。で差引 253万円の利益になります。有形固定資産の上半年分減価償却費125万円を差引くと純利益は128万円になります。この純利益はこんごの拡張工事や市債の元利償還にあてられます。

なお、ことし下半期から4か年計画で有田川の表流水を水源とする第4次拡張工事にとりかかりますが、ことしは1200万円の財源で用地買収や取水施設などの工事を行います。この工事が完成すれば、湯水期の断水の心配もなくなり、給水区域も拡大され給水人口も1万人ふえるみこみです。

◎市有財産の状況

区 分	数 量	価 格 見 積 額	備 考
公用公共敷地	686.315㎡	億 2 3274	
建 物	118.472㎡	8 0515	
公 共 施 設	3.038㎡	5486	国見台G
その他の土地	4.983㎡	2982	
山 林 原 野	685	6842	立木を含む
工 作 物	46件	1 0569	水道施設など
車 両	27台	1736	
有 価 証 券	44枚	341	債 券 33枚 出資証券 11枚
財産調整基金	—	1287	貸付信託
教育振興 奨励基金	—	117	定期預金
埋立免許権	25.195㎡	889	東山代町館地先
計	—	13 4038	

有田物産 高砂工業 の誘致決まる

従業員430人 操業開始は4月と7月

このほど新たに有田物産株式会社（松本哲雄社長・有田町）と高砂工業株式会社（鈴木喜義社長・岐阜県土岐市）の二企業の誘致が決まりました。

また、このほかに地元企業金子産業の新工場建設（従業員100人）と大坪窯業協同組合（従業員80人）の誘致もほとんど確実視されています。

この企業誘致により、関連する新規会社の進出も予想され、伊万里市産業窯業部門の飛躍的發展が期待されます。しかし既存企業はもちろん、誘致企業は若い従業員を求めており市民のみなさんのご協力をお願いします。

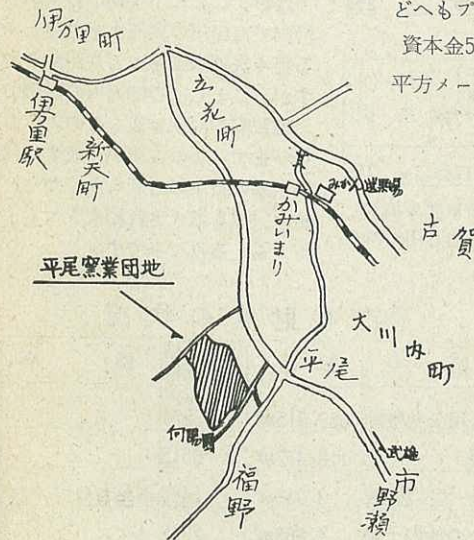
有田物産株式会社

本社・加工・製造工場は有田にあり、年間1億4000万円の生産高を示していますが、製造工場としての伊万里工場は、さきに市の事業で完成した平尾窯業団地の中に約7600万円を投じて12月から建設をはじめ来春4月には操業開始の予定です。敷地18.150平方メートルに建てられる工

場では従業員150人で食器・装飾品などを年間2億1000万円生産し、販路を国内はもちろん国外までのばす計画がたてられています。

高砂工業株式会社

この会社は、窯業施設のメーカーとして、日本のトンネル窯の80%を生産しており、イタリーやインドなどへもプラント輸出をしています。資本金5000万円・工場用地99.000平方メートル・初年度雇用人員280



人・設備資金3億円（150mトンネル窯）で来年7月操業を目標にしています。

伊万里工場では、とりあえず輸出用硬質壁タイルを年4億から5億円生産し、将来は佐賀・長崎県窯業界の近代化に寄与したいと考えているようです。

大坪窯業協同組合

誘致が確実とみられる大坪窯業協同組合は、有田町三邦堂の現社長である大坪貞行氏を理事長として、大坪三兄弟が経営される三つの商社と親山製陶所の共同出資で設立されず。資本金800万円・設備投資4000万円で、敷地は9.900平方メートルを必要とします。

工場建設は、平尾窯業団地に2月からとりかかり5月上旬に完成の予定です。主に贈答用と日常の食器を年間1700万円生産する目標をたて販路は全国にまたがります。

この三つの会社の雇用上の特色は採用する従業員のうち三分の一は炭鉱離職者を予定していることです。若年層はもちろん市内の炭鉱離職者にとつても大きな福音となるでしょう。

暮らしのちえ

利殖のポイントは

郵便局の

定額貯金



み込んで理想に心を砕く時代をなくしてしまっている

◆『高校三年生』という言葉が流行しているが、そこから理想主義的時代のヒューマニチックな感じが全然うけとれない。

◆空想の他律の世界に自分を置く時代から一足とびに現実の他律に流される世界にとび込んで、自から悩み自から切りひらいていく自律の時代が失われている。

◆『あなたは何になりたいか』といまの青少年に聞けば恐らくはスーパーマン的超人を夢みるか、あるいは現実にもっとお金のとれる職業の人であつて、辛酸の中に自己を磨きあげていく人ではない。辛酸は必ずしも称揚すべきではないにしても自律の精神を鍛えていく時代はなければならぬ。

◆この頃『青少年を守る運動』が起こっているが、一面には過保護のしつけが青少年の将来をだいなしにしている面もないではない。

◆青少年には理想の心のかてが与えられねばならない

防火貯水池をつくりたい

黒川町深山地区市政懇談会

へき地といわれる黒川町深山地区の市政懇談会が11月6日立目分校で開かれました。

地元からは部落と部落を結ぶ**連絡道路**の整備について強く要望されましたが、そのほかの主な意見はつぎのとおりです。

◆**道路補修班**の作業期間をのばされないか。

○補修班は移動日程をくんで作業しているの、補修班の意見をきいて善処します。いまは道路の維持管理が十分でないので来年は補修班に機動力をもたせる考えです。

◆**中学校と分校の完全給食**を実施する計画はないか。

○現在実施している町単位の給食センターの結果によってできるだけハヤク実施したいと思います。

◆**分校管轄費**を大幅に増額されたい

○管轄費は本校にくらべて優遇して

います。また職員も他校にくらべて3倍も多い。たしかに教育水準をあげるのに苦労されていますが、交通の便がよくなれば本校合併を根本的に検討されてはどうでしょうか。おれたちは黒川の者だという考えをやめて伊万里市民だと考えて将来へすすんでください。

◆**ゴルフ場のある大平山**にはたくさん登山者があつたが飲み水に悩んでいる。

○水道施設にいくらかの助成はできるかと思ひます。

◆**包石部落に防火貯水池**が必要だが地元負担はムリである。

○防火貯水池を必要とする箇所は86か所もあります。市単独でつくれば年間に3か所しかできないので地元負担をお願いしています。しかし、40トンの施設では、実績からみて地元の労力奉仕があれば現金支出は少

たとえわずかでも

たすけあつて年の瀬を、そしてすべての人たちが明るい正月を迎えよう、という恒例の『歳末たすけあい運動』が1日から行なわれています。身寄りのないとし老いた人、肉身もない不幸な児童、これらの人たちにたとえわずかでも心のこもつたものを贈りましょう。

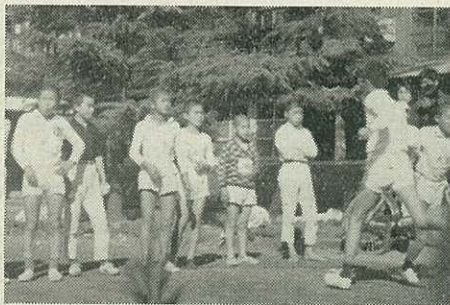
昨年もたくさんの人たちから歳末同情金が寄せられました。ことしも各町駐在員(区長)さんを通じ同情袋が廻されますのでご協力ください
市社会福祉協議会から

歳末助けあい運動

ないと思ひます。

◆**となりの家**に行くにもゲタばきでは行かれぬような部落もあり、**敬老会**の統合は困るので部落単位にされないか。

○わたくしたちも部落えできるだけ行きたいが部落が多くて全部廻りません。部落ごとに時期場所を考えて決めてはどうでしょうか。



【写真説明】10月22日二里町では、スポーツを通じて町内の融和をはかろうと小中学生・青年団21チーム106人が参加して子どもクラブ町内一周駅伝が行なわれました。

電流制限器の扱い方

九州電力とアンペア契約をしていられる家庭には電流制限器が取付けられています。もし切れたら次のように操作されるとなおります。

(ア) **使用器具が多くて切れた場合**

お宅のアンペアで器具を同時に使用できるワット数をこえた分の器具をはずして電流制限器のツマ

ミに『入』の字がでるようにツマミを動かす。

(イ) **使用器具の故障の場合**
故障した器具をコンセントからははずして電流制限器のツマミを動かす。

(ウ) **その他の場合**
(ア) (イ) 以外の場合は制限器か配線の故障です。すぐ九電営業所・電業所・サービス店・取次店へご連絡ください。

◎ アンペア 使用できるワット数

5アンペア	~	500ワット以下
10	〃	~1000
15	〃	~1500
20	〃	~2000
30	〃	~3000

◇電圧100ボルト×ご契約のアンペア=使用できるワット数

九電伊万里営業所から

◆**幼年の頃**はだれでもおとぎの国の話が好きであり、クリスマスにはサンタクロースに思いをはせる。この時代は**神祕主義**の時代であり、長じて**青少年の頃**ともなれば**次第に理想主義**の時代に移り、**壮年には**いれば**現実主義**的なもの考え方をするようになる。



◆**人間の心の成長の過程**は三つの時代に分けられるとコントはいっている。

健康と体位の向上 ——は強化米で

わたしたちに必要なお米の栄養価は炭水化物が主です。この炭水化物が体内で消化吸収され燃焼して体温となり活発に働ける力を生み出してくれます。しかし燃焼するときにごうしても必要なのがビタミンB¹です。玄米について白米にするときそのビタミンB¹はヌカと胚芽(ハイガ)に含まれて大部分が失なわれます。そのため白米食は栄養障害などの原因にもなります。

白米食を安心して食べるには強化米を使うことです。強化米は白米の風味を少しもそこなわず欠けているビタミンB¹をおぎないおいしくいただけます。

混入割合は白米1キログラムに強化米5グラム位いが適量とされています。

市民の声

私の提案

【とい】災害でくずれた河川堤防の補修工事が建設局でなされたことに住民として感謝しております。

しかしこの工事のため現場に從來から設けてあった井堰が役にたたぬようになり、水田が枯渇し減収になりました。なんとかこの井堰を早急に修理されませんか。

黒川町一市民

中山建設局長

【おこたえ】中学校横の白水川のことと思います。37年災害復旧で右岸側の護岸工事をなしたときは井堰になら支障なく活用されていたようですが、その後、雨ごとに河床が洗掘され井堰の底盤も浮くほどになり使用不能になったものと思われます。先日、現地を調べたところ、左岸側護岸も被災していたので本年災害として申請中です。これが採択されると河床洗掘防止も考えていますから井堰も補強でき解決できます。

郵便受箱を設けましょう

郵便局では、郵便受箱や差入口を設けられていない店が多いために定休日の郵便物配達に困っています。

年賀状などは、戸の隙間から一枚一枚差しこんでおり配達に難儀していますので、商店はもちろん一般家庭でも郵便受箱や差入口を作ってください。——伊万里郵便局——

ます。町のお米屋さんで混入してくれます。

いま、厚生省、農林省、文部省、日本栄養士会などのおんどで国民の体位向上を目ざし、強化米の普及運動が行なわれています。一家の健康を維持するためにぜひ強化米入のご飯をたべましょう。

統計を活用する態度を育てる』ために統計のものの見方・考え方の養成と統計の処理の仕方の習得・統計資料の活用に努められてきました。

11月17日は、第2回の『学習の効率化をめざす統計教育研究大会』が

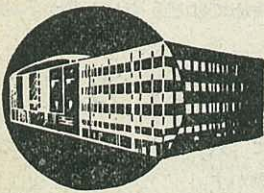
統計に強いこども

開かれました。統計教育の終極の目的は、学習の効率化だけでなく生活面にも統計的な考え方をとらせ、科学性をつちかって父兄に浸とうさせるとともに近代的社会人としての基礎づくりをすることにあります。

この効果のきざしもすでに現われています。学力テストでほとんどの問題が県、市の水準を大幅に上回っていることや、児童が、毎日の県道の交通量を測って、できるだけ交通量の少ない時間に登校するなど活発に学習しております。

佐賀県統計図表展示会では『けがしらべ』を出品した3年の清水一司君が準特選を、そのほか佳作と入選で4点が入賞して気を吐いています。しかし、事務・養護職員が配置されていないことは学級数が基準である

とはいえ、授業にさしつかえることはたしかであり人的・物的施設の充実という基本的課題をかかえています。このような中で職員のみなさんは、統計教育はみんなのものでありたい・統計に強い子どもを育てたいとねがって、今日も児童といっしょに学習しておられることでしょう。



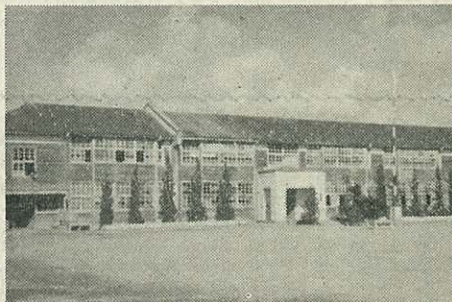
学校めぐり

大川内小学校

校長 森 清次
児童数 男204人 職員数 男 8人
女220人 女 9人
計424人 計17人

いまの校舎は、昭和27年に建てられました。前身は大川内尋常小学校と青螺尋常小学校(ともに明治25年設置)であり、市制施行までは伊万里南部小学校と呼ばれていました。この学校の特色は、『統計教育』を最重点としていることです。

昭和36年に県統計協会・県教育委員会の委嘱を受けてからこの4年間『統計的な考え方の習慣づけ』と『



こうして勉強している

◇家庭教育学級◇ 山代町下場公民館で

わたしたちは、こどもの生活が豊かであることをねがうとともにその成長を守ってやる義務と責任があります。これを積極的にすすめていくためにはまず家庭を考え、そしてさらに家庭をとりまく社会を考えなければなりません。

山代町下場公民館では、そうし

た明るい家庭、明るい社会にするために『家庭教育学級』を開設し、ことし7月から学習を進めておられます。学級生は、小中学生をもつ両親25組と婦人会員で構成され、講師は県公連会長高添門司氏ほか数名、助言者に小中学校長、市婦人会長などがあつておられます。

学習内容は、
・よい父母
よい夫婦となるには・こどもの遊びと家庭レクリエーション・明るい人間関係・こどもの事故防止・こどもの読書指導などについて来年少3月までに40～50時間の目標で学習計画がたてられています。



話にききいるおとうさんたち

造林に5割補助

水資源の重要性から松浦川水系の造林には補助金がかんごとしに限って従来の4割から5割にあがりました。

造林されるかたは森林組合へいそいで申請してください。

伊万里農林事務所

新入児童の調査が行なわれます

来年の新入学児童は昭和33年4月2日から昭和34年4月1日までに生まれた人です。

市教育委員会では、12月1日現在の住民登録によって学齢児童の調査をします。住民登録をしていない人や、その後住所が変わったときはハヤク住民登録の移動届をしてください。入学前の身体検査や知能テストは来年1月中に行ないます。

たのしかった工場見学

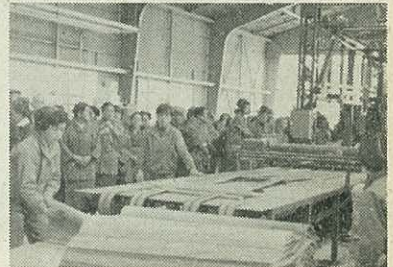
—大坪町老人クラブ—

大坪町老人クラブ会員 200名は、11月20日市内の工場（伊万里合板・春秋酒造・水町製パン・みかん撰果場）見学をされました。

これは、としよりも近代的工場の施設などを知り、市の発展の過程を

認識してお互いに勉強しようというものです。

オートメ化された工場内部の施設や伊万里合板の原木の大きいことなどにビックリされていました。こうした郷土に新しい工場がつきつきと建設され、子どもや孫のこれからの就職に大きく期待され、認識を新たにしたりと話しておられました。



見学する老人たち（伊万里合板で）

育児教室

うちの子・人の子・困りっ子 (2)

心配いりません。
◆一般に薄情なこどもは、義親子関係・貧困家庭などに育ち、人間的愛情を奪われて、極度の人間不信に陥っている場合と、分離性性格のような異常性格による場合とがあります。愛情を求めながら、たゞ

だれにも負けない気が持はど
の子にもあり
その意
味での
負けず
嫌いや
勝気は
からかわれるとおこりだして反抗し、こどもらしさがないため、みんなに敬遠されがちですが、内心では愛情と親切を求めていますので、反応を期待しないで、こちらから辛抱強く親切にしてやる必要があります。

◎負けず嫌いの子・薄情な子
◆年令が高まるにつれ競争意識もはげしくなります。また、お互いの人間的価値がわからないため身体の小や腕力など形のはっきりしたもので価値づけ、目に見える形の上で差をつけようとします。
わがままそだちからくる『あまのじゃく』とは質的に反対方向にあることを忘れてはなりません。
◆分離的性格の子は、考え方そのものが他人と異なつて風変わりであり、性格的にも人と融合できないところに起因しています。
重なる非常的扱いをされたために極度の人間不信に陥ることもあります。みんなの協力援助も必要ですが、すねてもおこらず、ある程度その意思を尊重してやり感情的雪解けを気長に待つことです。

感染してからはおそい

種痘・百日ゼキ・ジフテリアの予防接種が同時に行われます。

該当者には個人通知書を差上げます
がそのほかで、通知もれや種痘を希望されるかた（中卒以上）は当日近くの会場で接種してください。

- 種痘（料金15円）
S39年2月1日から6月30日までに生れたかた
- 百日ゼキ・ジフテリア混合第1期（3回料金120円）
S39年1月1日から6月30日までに生れたかた
- 百日ゼキ・ジフテリア混合第2期

（料金40円）
S37年7月1日から12月31日までに生れたかた

●予防接種の日取りと場所

日	場	所	日	場	所
15	黒	川出張所	21	松	浦出張所
16	波	多津	22	二	里
17	大	川	22	東	山代
18	山	代	23	南	波多
	山	代西小学校	24	柳	井町公民館
			25	伊	万里図書館

●時間は毎日午後1時30分から3時まで。ただし大川町は1時から2時30分までです。

炭鉱離職者

移住資金申請書はハヤク

すでに単身移転されている人にもことし12月17日までに申請書を提出すれば移住資金がでるようになります。ご家族のかたはいそいで主人と連絡をとって申請してください。18日以降は無効となります。くわしいことは伊万里職業安定所にご相談ください。

年末資金に市の中小企業 振興資金をご利用ください

- 申込期日 12月9日まで
- 申込先 市商工観光課
希望金融機関
- 市の商工観光課は金融・経営相談もうけています。
お気軽にお問い合わせください。

農林漁業資金で 農業近代化をはかろう

農業も企業です。食える農業にするためには、耕地を拡大し近代的に改良してできるだけ少ない労力で高い生産があがるように工夫しなければなりません。

不便な農道や水路・ひざまでぬかる湿田などでムダな労力をかけ、そのうえ生産があがらないという農家がたくさんみられます。

こうした悩みをなくすために、農林漁業資金の融資制度があります。

★貸付期間は、長期（25年以内）でしかも低利（3分5厘）な利息で借入ることができます。

★融資の対象となる事業は
土地改良資金

- ・かんがい排水・畑地かんがい・区画整理・暗渠排水・客土・農道・畦畔整備・維持管理・埋立・干拓・開田（用地取得を含む）・開畑（用地取得を含む）などです。

★借入できる金額
事業費の8割以内で最低10万円です。

★借入については、市農林水産課、農業協同組合、農林事務所耕地課にご相談ください。

佐賀県土地改良課
市役所農林水産課

季節の窓

除夜の鐘

大みそかの夜のことを『除夜』といって、年の終わりの12時近くになると、あちこちの寺院から鐘の音が流れはじめます『108の鐘がつかれる』といわれますがこれは108のぼんのうを除くことになぞえて除夜の鐘というのだそうです。

古人の句に

鐘ついて ことしへおりの 男かな
というのがあります。鐘楼に登る時は去年であったが、つき終るときは、もう新年になっているという意味です。

朝晩の冷えこみがひどくなりました。1年のしめくくりと、新年の準備が重なるので、どこの家庭でも忙しくなります。火の用心には特に注意いたしましょう。



伊万里市教育振興奨励基金へご寄附をいただきました。厚くお礼申し上げます。

○参千円也 松浦町桃の川
松尾正敏さんから亡父熊雄さんの香典返しとして

伊万里市社会福祉事業費として次のかたがたからご寄附をいただきました。厚くお礼申し上げます。

○参万円也 大坪町六仙寺
松木主計さんから亡母ユイさんの香典返しとして（共同募金大口指定募金）

○五千円也 松島町古川光治さんから亡父熊一郎さん

の香典返しとして

○五千円也 二里町川東真島和雄さんから亡父市次さんの香典返しとして

○老万円也 伊万里町熊田馨さんから亡妻いく子さんの香典返しとして

○参千円也 大川内町富永常次さんから亡妻ヒサノさんの香典返しとして

○五千円也 黒川町小黑川峯隆さんから亡父豊吉さんの香典返しとして

○五千円也 二里町江湖辻真加井秀次郎さんから亡母ウメノさんの香典返しとして

○六百元也 伊万里局消印

○貳千円也 伊万里局消印

○参百元也 いづれも匿名