



一部 5 円
発行所 伊万里市役所
編集 伊万里市総務課
伊万里市大坪町甲2869
電話(代)2111
印刷所 山口印刷社
電話 2286

住民登録実態調査

九月十五日から

各家庭を訪問して

市では、事務の効率化と合理化をはかり市民サービスの向上に努めるため、事務改善の第一歩として、窓口事務の一本化を目標に準備を進めております。

「窓口一本化」とは

市民の権利と義務に関する諸台帳(住民票・印鑑簿・戸籍簿・主税配給台帳)を一カ所の窓口で処理し、市役所の仕事が市民の立場にたつて、皆さまによる負担を軽減し、もつとも便利に利用を

一カ所の窓口で能率的に処理し、市民の皆さまに信頼され、親しまれる市役所の仕事を進めるため

あります。

「実態調査」はなんのために住民票は、皆さまの権利と義務に関する公正証書の原本として、広く利用されており、なくてはならない大切な台帳になっております。より一層、住民票の正確を期するために、九月十五日から一せいに、住民登録実態調査に市職員が各家庭を訪問して、いろいろおたずねいたしますので、市民の皆さまの積極的なご協力をお願いいたします。

市民の皆さまが正しい住民登録の届をなされないと、正しい帳簿ができません。したがって市民サービスの完全な果されぬことにな

選挙人名簿調制にも利用

九月十五日を現在日として市内有権者のすべてを調査し、これにもついで選挙人名簿がつくられます。

これは、十一月二十日から向う一年間に行なわれるあらゆる選挙に使用されるわけです。

調査方法については、従来各区長、駐在員を通じて調査票を配布し、皆さまに記入していただく調査制度をとつておりましたが、ご承知のように、市の事務合理化計画によつて、これまでの調査方法を改め、調査員(市職員・区長・駐在員)によつて住民登録実態調査とあわせて、有権者の資格調査

も行なうことになりましたので、ご承知下さい。

◎ この調査の対象は

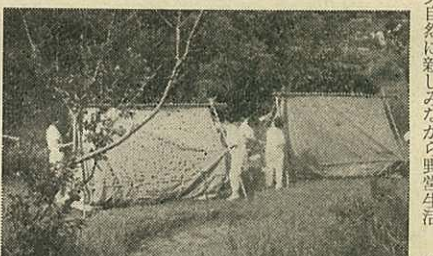
(1) 日本国民で昭和十七年十二月二十一日までに生まれ、今年の六月十五日までに伊万里市内に住所を定め、九月十五日まで引き続き居住している者です。

(2) 結婚して結婚届のすまなしい人でも、(1)の資格があれば選挙で登録して下さい。

※ 注

家族の中で、入院療養者、出稼ぎなどで一時的に不在の者、大学自衛隊などに入つておられる世帯の方は、選挙資格決定上必要です

青少年のキャンプ



【心もはずむ教育キャンプ】

大自然に親しみながら野営生活をとおして、健康な体を作るとともに、勤労、奉仕、友愛、規律、などの心を養ひ、集団生活によつて自己の責任を担はたしてゆく態度を学ぶ「教育キャンプ」は、青少年活動にとつて、最も適切な役割を果しています。

このため市教育委員会は市連合青年団、市連合婦人会と共催で各町ごとに実施し、非常に好評をうけているので、教育成果をあげております。

大いによい台風シーズンになりましたが、いつまた七月八日のような大災害をひき起すかも知れません。災害に備えて町や市、町村は一対となつて防災体制を確立し、災害の予防に万全を期することは当然ですが、何よりも市民の協力がなければ到底その効果は期待できません。

これからの気象災害を防ぐために、次のことをよく心得ておきましょう。

【台風襲来前の注意】

- 1、屋根の補修、修理
- 2、懐中電灯の用意
- 3、窓に打ちつける板の用意
- 4、電池式のラジオ準備

【台風通過後の注意】

- 1、避難した場合は、許可があるまで係員の指示に従うこと
- 2、たれ下つた電線にふれない
- 3、台風通過後は、気圧が低くなるので、火の用心をすること
- 4、食物に注意すること

毎月8日は交通安全日

交通ルールを守りましょう

県下のトンネルが総力をあげてご協力下さることによつて達成され、交通事故も減つてゆくものと思ひます。本年三月交通安全都市を宣言し、全市民が自覚を新たにして、この運動に協力することになりなつております。

- 1、正しい歩き方
- 2、歩道がないところは右側を歩きましょう
- 3、歩道と車道のあるところは歩道を歩きましょう
- 4、近くに横断歩道があるときは必ず横断歩道を歩きましょう
- 5、車のすぐ前すく後、ななめ横断は避けましょう
- 6、踏切や道路の横断は左右をよく見、安全を確かめてからわたります
- 7、道路へ急に飛びださないこと
- 8、信号をよく見て守りましょう
- 9、道路で子供を遊ばせたり、立ち話はやめましょう
- 10、小さい子供は必ず手を引いて一人歩きはさせないこと
- 11、広がつて道を歩かないこと

市民相談室だより

戦後の民主化はようやく軌道に乗つてきましたが、得所はクシキイが高いとの批評もまたあるようです。今までは、おむすず各課に出向いて陳情をなされおられました。関係各課も多数の陳情をきたすことがしばしばありました。しかし市民相談室が出来て、従来のおむすずがなくなり、正に市行政進行上一石二鳥ではないでしょうか。

九月十五日は老人の日

としよりのをいたわりましょう

戦後、家族制度が変つたことから、家族構成や時代風潮が急変し、一方には平均寿命の伸びで老人が多くなつたことなどから、老人が社会から取り残されたり、じやま者扱いされたりして不遇をかうたりしております。

老人問題は老人だけで解決できるものではなく、また年金や老人ホームなどによつてその暮らしを保障することだけでは解決できないのです。

老人に生きがいを感じさせるためには、まず老人に生きる場を与え、一人としていたり、家族の一員としていたり、家族の団らんに加え、老人にふさわしい仕事、たとえば、庭の仕事、犬や小鳥の世話、孫の相手などを分担してもらい、老人自身に何か役にたつていて、という意識をもたせることが何よりも大切なことだと思ひます。

家庭の皆さまは、進んで老人の話し相手になり、楽しい日暮しができますよう心がけましょう。

広報「いまり」で

住みよい都市へ

伊万里市広報も市制発足以来八年、本年八月で百号が発刊されました。

市政の発展やつりかきもはつきりとなり、貴重な資料となつております。昭和二十五年頃から中央、地方

青空は呼ぶ 県民体育大会へ

スポーツの祭典、第十五回県民体育大会が九月二十二、三日の両日にわたり、佐賀市で開催されます。二十一日午前十時佐賀球場において開会式の後、各会場で一斉に競技が行われます。

本大会は、広く県民のスポーツを振興して、その普及発達とスポーツマンシップの昂揚をはかり、健康で明朗な県民生活を建設しようとするものです。

また、この大会は本県唯一最高の総合大会であり、ただスポーツ

早期米のとりいれは

早期米の収穫期に入りましたがその乾燥調整について注意しなければならぬ点をあげると、次の三つがあります。

1、刈取り時期
早期米は、茎が青々としているうちに刈取りが遅れがちですが、普通の中晩種と同じような考えで、茎が黄色になつてから刈取りをはじめては遅いわけです。

茎はまだ真青でも実際には熟している場合が多く、それを見分けるには「もみ」の色をみて黄色味を帯びていればその時刈取りの適期です。

2、乾燥のしかた

早くて快適 準急九十九島号



【伊万里駅での歓迎風景】

準急九十九島号

八月一日から、ダイヤル準急「九十九島」号が運転をはじめました。

この列車は博多から筑肥線、松浦線を經由して、佐世保まで達する列車です。沿線には、唐津の虹の松原、鏡山、名護屋城跡、七ツ釜、我が国外国貿易の始祖である平戸島、又九十九島をはじめ西海など、玄海、西海両国立公園にぞくする景勝の地も豊富で、北九

3、調整上の注意
火力乾燥による燃米とか、乾燥不十分で発酵米になつた玄米は、「なめくじ」がはつた後のようなはん点ができ、はじめに卵黄色から、後で赤かつ色に変わります。これらは商品価値が落ちるので乾燥しない「生もみ」は決して積んだまま放置しないようにしまし

台風近づく



郵便局だより

対やめて、事故が起らないよう沿線のみなまはには特に御協力をお願いいたします。

なお、準急九十九島号の運行によつて、博多伊万里間の快速列車廃止については、市としてまただちに復活運行の陳情をいたし、早急に実現するよう要望いたしてあります。

呼びかけ

「町づくりと人づくり」に取り組んでいる分館長さんの連絡会でのことを町民の皆さまに呼びかけることになりました。

「国旗をかがげましょう」
国民の祝日には、忘れずに国旗(日の丸)をかかげて祝意をあらわしましょう。「集金のときの出席と時間を励行しよう」
公民館活動や新生活運動を推進してゆかために、この励行を徹底しましょう。

優遇される年金制度

今まで、厚生年金や恩給など公的年金を受けていたため、老令福祉年金を受けることができなかった人でも、国民年金法の一部改正されて、老令福祉年金が受けられることになりました。

この公的年金の額は、二万四千円が基準となつていますが、その年金額が二万四千円未満の人には福祉年金の額を越えない範囲で公的年金との差額が、福祉年金として支給されることになりました。

例えば、公的年金の額が二万三千元の人の福祉年金支給額は二万四千円、二万三千元の基礎となるのは二万四千円に

固定資産の評価

市税課課税は税法の改正にもつきあひ、八月初旬から各部落をまわり、固定資産評価準備金のため資料をつくらせてあります。これは従来の目算的でありがちな土地の評価を一筆ごとに正確な資料をつくり、デコボコをなくすためです。

この改正は明治以来の大改正といわれ、固定資産税台帳の書き替へは各市町村が直面している最も大きな仕事です。市では評価機構を強化する一方、各部落に二、四名の評価担当者をお呼びして作業を進めています。

具体的な市の実施計画は七月中旬に正確な資料をつくり、デコボコをなくすためです。

九月中行事予定表

| 日 | 曜 | 行 | 事 |
|----|---|----------------|---------------------------|
| 3 | 月 | 小児マヒ予防接種 | 10月30日まで S36.4.1~37.2.30出 |
| 4 | 火 | 各町ごと | のり講習会(山代) |
| 5 | 水 | 生者の講習会 | (東山代)、県体委員会(伊万里) |
| 6 | 木 | 交通安全都市推進協議会幹事会 | |
| 9 | 日 | 文部省委嘱 | 二里町婦人学級(19日) |
| 10 | 月 | 市連青年団 | 体育大会(山代西部) |
| 15 | 土 | 畜産品評会 | (山代西部) 振興資金融資委員会(商工会議所) |
| 16 | 日 | 住民登録実態調査 | |
| 17 | 月 | 基本選挙人名簿調整 | 現在日 |
| 20 | 木 | 市連青年団 | 文化祭(伊万里町) |
| 28 | 金 | 成人検診 | (旧伊万里町) 農業構造改善事業推進講演会 |

御寄附報告

| 月日 | 金額 | 住所 | 氏名 | 摘要 |
|------|-----|--------|-------|-------------------|
| 七・一八 | 五千元 | 三里町東八谷 | 中島善石 | 工門故長男中島一殿の香典返しとして |
| 七・二六 | 三千元 | 伊万里町黒尾 | 黒川町塩屋 | 亡父小田実の香典返しとして |
| 七・三〇 | 三千元 | 伊万里町黒尾 | 黒川町塩屋 | 亡父小田実の香典返しとして |
| 八・一三 | 三千元 | 伊万里町黒尾 | 黒川町塩屋 | 亡父小田実の香典返しとして |
| 八・一三 | 三千元 | 伊万里町黒尾 | 黒川町塩屋 | 亡父小田実の香典返しとして |
| 八・一三 | 三千元 | 伊万里町黒尾 | 黒川町塩屋 | 亡父小田実の香典返しとして |
| 八・一三 | 三千元 | 伊万里町黒尾 | 黒川町塩屋 | 亡父小田実の香典返しとして |
| 八・一三 | 三千元 | 伊万里町黒尾 | 黒川町塩屋 | 亡父小田実の香典返しとして |
| 八・一三 | 三千元 | 伊万里町黒尾 | 黒川町塩屋 | 亡父小田実の香典返しとして |
| 八・一三 | 三千元 | 伊万里町黒尾 | 黒川町塩屋 | 亡父小田実の香典返しとして |