

第3回定例市議会開かる



質問、答弁とも力のはいつた市議会



◎市営住宅 各人の所得が漸次上昇したことに
より入居者は明け渡し義務があ
るが、現在満足な公営住宅の敷
に達せず明け渡しに困難になる
この場合調置が生ずる事になり
それをよく制すると共に低所得者
と高所得者とのバランスを取る
ためのもの。

◎伊万里市職員退職手当支給条例

の二部を改正する条例制定につ
いて、
年令五十五才以上で初しようを
受けて退職する職員に対する優遇
措置を講ずることになりました。
◎市営住宅建設ならびに土地取得
土地取得の所在地は本須町清水
浦(地積四、二二二平方メートル
、六八〇、三〇〇円となつて
おります。

災害復旧を促進 前市長橋口氏に感謝状 教育委員に内山氏決る

第三回市議会定例会は八月三十一日から八日間わたつて開かれまし
た。この定例会には市長提案二十三件、議会議案十件、議案議案一件、
陳情、請願八件が上程され、なお一般市政に対する質問など今回はこと
に傍聴者も多く、終始活気に満ち慎重な審議が続けられ、九月七日全議
案が可決されました。主たる議案の内容は

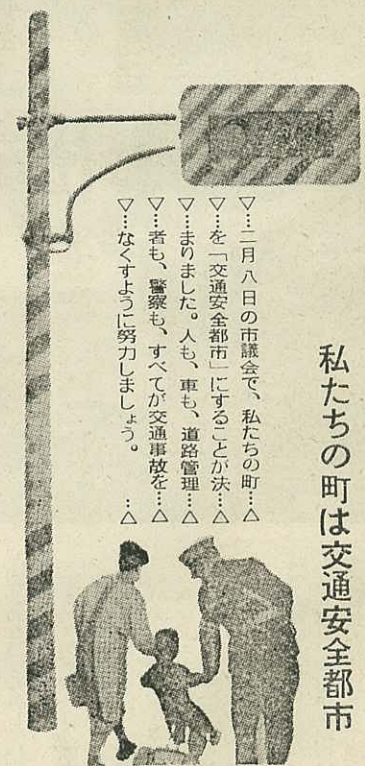
建設戸数(第二種市営住宅木造瓦
葺平家建九三七坪十戸)を本年度
は建築の予定であります。
◎公有水面埋立に伴う字の区域変
更について、
現在確認処分あつた土地を更
に追加埋立をなすため、左記の箇
所面積について佐賀県知事より
諮問があり可決されました。

建設戸数(第二種市営住宅木造瓦
葺平家建九三七坪十戸)を本年度
は建築の予定であります。
◎公有水面埋立に伴う字の区域変
更について、
現在確認処分あつた土地を更
に追加埋立をなすため、左記の箇
所面積について佐賀県知事より
諮問があり可決されました。



一部 5 円
発行所 伊万里市役所
編集 伊万里市総務課
伊万里市大坪町甲2869
電話(代)2111
印刷所 山口印刷社
電話 2286

9月25日現在
市の人口世帯数
人口 75,636人
世帯 16,045戸



事故はもうゴメンだ!

私たちの町は交通安全都市

- ▽二月八日の市議会で、私たちの町...△
- ▽...を「交通安全都市」にすることが決...△
- ▽...まりました。人も、車も、道路管理...△
- ▽...者も、警察も、すべてが交通事故を...△
- ▽...なくすように努力しましょう。△

毎日毎日ふえる自動車、日増し
に多くなる交通事故、せまて悪
い道路

日本の交通のありさまは日増し
にはげしく、尊い生命を瞬時にし
て絶ち、家族を悲しみのどん底に
おとし込み、再び立ちあがること
さえ不可能にする交通事故は毎日
我々の身近に起きています。

道路がせまて悪、車が多
すぎる、運転者の事故に対する責任
感の不足、スピードの出しすぎ、
歩行者の不注意など、事故の原因
はいろいろあります。

なるほど現在では、道路の整備
孤張にくらべて、最近の車の増加
は驚くほどです。とつて事故の
統廃をそのまゝ見過ごすことはで
きません。絶対に防がねばならな
いのです。

このため全国的運動として十月
十一日から二十日までを秋の全国
交通安全運動の期間として、歩行
者、運転者、雇用者それぞれの立
場で交通法規を正しく守り、事故
の整備を断るとともに、交通環境
の整備について一般の協力を求め
ることになっております。

平和な私たちの日常生活の中
にいたまじい事故を出さないよう本
市においては毎月八日を「交通安
全日」と定め、この日には広報車
で市民に事故防止を呼びかけ市民
の注意を呼びおこし、市内からは
絶対に事故を出さないように努め
ています。運転者、歩行者、市民一
体となつて交通安全運動にご協力
下さいませようお願いします

赤ちゃんは 元気に育て良い人に

若いお母さんの心をゆすつて、力
いっばいこの声をあげてから初
めてのお誕生を迎えるまで一年間
に赤ちゃんはめざましい発育を
おこないます。日を追つてすくすくと五
月の若葉のように成長し、日を重
ねるごとにたくましく愛らしく育
つてゆきます。そしてこの一年間
の発育が赤ちゃんの将来の健康を
左右し、社会人として有能な人間
となる重大なポイントです。育児
のよしあしはかわいなお子さんの
生涯を決定するものとも云えまし

よう愛児を強く正しく明かしく育
てるために、お母さんはいつも温
い愛情の中に賢明な理性の眼を忘
れないようにし、この期間にしつ
かり健康のもとを築き上げておき
ましょう。ではこのように大切な
乳児期をどのように過ごさせたら
よいでしょうか。

乳児検診にぜひおおい下さい。お
子さんの発育振りは充分な栄養が
どれくらいかどうかがよくみつま
しょう。そして先天性股関節脱臼
や病気を未然に防ぎましょう。お

いつまでもお元気に 市から記念の湯のみ

敬老会

明治、大正、昭和にかけ百年余
世の移り変わりは実にはげしく、そ
れはこの時代の人にとつて苦しみ
の連続でもありました。こうして
苦難にたえ、社会人として大きな
仕事をなしとげてこられた私達の
大先輩。市民のすべてが尊敬し
親愛の心をもつて常にその幸福を
考えることは当然であり、心から
長寿をお祝いし感謝しなければな
りません。

市では九月十五日より松浦、大
川町をはじめ、各町各部落で婦人
会、区長会の後援で多彩な催しが
なされました。本年の該当者は一
、九二八名(最高令者は大坪町の
山口イェさん、九十八才)でした
八十八才以上の方七十一名には市
長より色紙の立派な湯呑、又八
十五才以上の方には市条例により
年金も当日支給されました。又二
十名の米寿該当者には真知事から
染抜きの立派な風呂敷が贈られ、
市長のお祝いの詞には「いまり、婦
人会の自慢の手料理で、弁当や菓
子の接待、演劇、舞踊、子供クラ
ブ披露の演奏会等もりたかさん
な慰問があつて、老人にはほん
とうに楽しい一日であられたと思
います。どうか来永長寿を保たれ
市の発展を見守つてもらいたいも
のです。

年はとつても、まだ元気



赤い羽根共同募金運動

みよりのない子供、老人、
からだか不自由で働けない人
生活がとくに苦しい人びとな
ど、世の中にはめくまれない
人たちがたくさんおられます。
それらの人びとがしあわ
せに暮らせるように、国の社会
保障制度が早く完備することを
願ひながら、国民みんなの
力で助けあつてゆかため、例
年皆さまに募金運動に協力し
ていただいております。

昨年も皆さまの暖かい募金
が沢山集まり、気の毒な人に
贈られどれほど助かれたこ
とでしょう。
今年も十月一ばい全国的に
「赤い羽根国民総たすけ合
い運動」が行われます。
どうか市民の皆さま、この
趣旨をご理解下さいまして絶
大なご協力をお願いいたしま
す。

(市)赤い羽根共同募金目標(実績)額

区分	本年度目標高	36年度実績額
目標、実績額	1,300,000円	1,014,687円
学校職域募金	60,000	59,940
法人募金	120,000	111,887

産炭地の悩みを陳情

離職者に仕事を

ボタ山くずれに対策を要望

衆議院石炭対策特別委員会の上林山委員長、井手、中村、伊藤氏の四委員は九月十一日県庁を立つて知事と共に来伊、山口市長の熱烈なる要望を①石炭産地の育成、離職者対策に力を入れてほしい。

②市内の炭鉱が閉山のピンチに立っている閉山すれば多数の失業者が出て市政運営が甚だ困難になる。③ボタ山崩れが起出しているので充分な対策を立ててほしい。④産炭地振興事業で工場用地造成を計画している、国でも強力な援助をしてほしい等聞いたのち、二里町内の馬場のボタ山くずれ現場や、東山代町里、山代町久原の工場用地造成予定地、東山代町大久保の国見炭坑の経営状況を視察し、次のような対策を中央で強力に推進し期待にそいたいとのことであります。

伊万里市に工場用地造成 県および市は直ちに産炭地振興事業の一つとして伊万里市に工場用地を造成することになり、産炭地振興事業団に工場用地造成費として一億二千万円の融資の申請をなし東山代町里附近の炭鉱ボタ山を利用して海岸を埋立て十六、五ヘクタールの工場用地を造成し、電気・機械・金属等の工場移転をはかり、炭鉱離職者の雇用を促進する計画が進められております。

市内各十二農協管内で各農協主催により畜産品評会が盛大に開催されました。農業の転換期に伴い政府においても果樹、畜産を生産部門としてその対策については特に力を入れております。最近では市内の畜産も著しく進展し、毎年開催される畜産品評会においてもその実績がみられ、全般的に家畜の改良、質も向上してまいりました。特に山代東部、波多津地区においてはその進展は著しいものがある。



上(国見炭鉱を訪れた調査団) 右(工場予定地を視察)

成功を祈ろう

土地の狭さに加え、現在まがり角にきている日本の農業経営の現状は、一大転換期に直面しており国家的にも重要な問題となつて居ります。

伊万里市においても、移民政策を真剣に考え、海外移住協会を結成し、いろいろお世話をしておりませんが、今後、山代町植久出身の野林吉信さん一家七名が、九月二十日希望に燃えて壮途につかれました。

なを皆さんは九月下旬神戸港を出帆、目的地のブラジル国リオグランデ、スール州に向かれます。

私たちも心から皆さまの御多幸をお祈り致します。



壮途につく野林さん一家

飼育管理の改善

盛会の畜産品評会

市内各十二農協管内で各農協主催により畜産品評会が盛大に開催されました。農業の転換期に伴い政府においても果樹、畜産を生産部門としてその対策については特に力を入れております。最近では市内の畜産も著しく進展し、毎年開催される畜産品評会においてもその実績がみられ、全般的に家畜の改良、質も向上してまいりました。特に山代東部、波多津地区においてはその進展は著しいものがある。



畜産品評会の審査風景

市内各十二農協管内で各農協主催により畜産品評会が盛大に開催されました。農業の転換期に伴い政府においても果樹、畜産を生産部門としてその対策については特に力を入れております。最近では市内の畜産も著しく進展し、毎年開催される畜産品評会においてもその実績がみられ、全般的に家畜の改良、質も向上してまいりました。特に山代東部、波多津地区においてはその進展は著しいものがある。

希望と若さの体育文化祭

熱と力とそして新しい時代のセンスに盛り込まれた若人の祭典、第九回伊万里市連合青年団体育大会、文化祭が九月十六日青年団、市教委の主催で十一町団七百余名の参加のもとに伊万里中学校グラウンド、大坪小学校で盛大に開かれました。「我々仲間」は勤労の余暇の中より修練した技を充分に発揮して青年の意気をはいてほしい」と力強い荒木団長の開会宣言にはじまり前夜の雨でドロドロのグラウンドは

なつてまいりますので運動、手入れ等に一段の努力を必要とします。乳牛の飼育頭数の増加(多頭飼)にともない労働不足の点が目立ち、その進歩はあまり見られなかつたようです。特に体積(巾)及後軀、飛節の悪い牛が多く見られました。乳牛においては殊に経済価値のある乳牛を飼育することが肝要で、そのためには酪農経営を大きく左右する管理の面で、一段の努力が必要と見られます。

発育が非常に遅れており、又繁殖標準に達しない牛を繁殖に供している人が多く見られ、管理の面に充分考慮を払ふ必要がありま

最も悪のコンディションでしたが、協力一役員の整備作業で大会を敢行、選手一同スポーツ精神を奮い、最後まで健闘して青年らしい若さに満ちた大会の幕を閉じた。中でも本年度初の試みであった市内中学校生の招待レレーは好評を博し、又文化祭におきましても例年代表で出場するコーラスを始め演劇、機関紙作品展等々向上の一途をたどっているように見受けられ、近く開催される青年祭の参加意欲をそそいで終了しました。参加成績は次の通り

総合優勝 南波多町
男子優勝 大川町
女子優勝 波多津町
文化関係
コーラス 一位 大川町
演劇 一位 南波多町
機関紙 一位 大川町

◎募集中の移住地

次のとおり臨時募集しています。

- ブラジル国
- ▽イツベラ移住(五〇世帯)
- ▽フンシャル移住(四八世帯)
- ▽シヤカレ移住(六〇世帯)
- ▽リオ・グランデ・ド・スール移住(一一〇世帯)
- ▽グワタバラ移住(三三三世帯)
- ▽コチア産業組合移住(単独青年、若夫婦五〇〇名)

県では特にグワタバラ移住に力を入れており、四四戸を目標としてすでに伊万里市においても二〇世帯の希望があつております。渡航費・雇用条件・資格等についてくわしいことは、市農林水産課海外移住係へおたすね下さい。

花嫁さんを待っている

ブラジル 田中さんより便り

市内東山代町大久保出身の田中誠司君は伊農高校を卒業、去る昭和三十四年四月コチア青年としてブラジルに渡航されたが、このほど次のような希望に満ちた便りを書き寄る。



明日の仕事の用意をしておきます。午後六時夕食、一人の夕食もどうにか慣れて来たところだ。

胸一杯に広がり、僕みたいな人間に良く尽くしてくれる……とつくづく感謝せずにはおられません。午後五時仕事終了。皆カラマータを帰した後僕はまだ一度廻りをした。

午前五時起床、朝のあついコーヒーを飲みながら二日の仕事の段取りを決める。その間その日のめしとおかずをたいておく。午前六時仕事始めでカラマータ(入夫、現在六人使つております。内二人娘)にボソボンと仕事の段取りを配る。カラマータはそれに応じて一生懸命働く。もちろん僕自身朝食まで一緒に働きます。午前九時半、朝食一時間。十時十五分仕事始め、これから僕は町の方の仕事を見に行かなければならぬ。百姓仕事は責任者に任せ、僕は十時半出発(自乗車にて)十時四十五分着。まず帳簿で朝食までの売上及び品物の不足分等を調べておきます。十一時より赤子を食事にやり午後一時まで僕が店に立ち、一時十五分からだいたい二時頃まで品物の不足分の注文を取つて歩くのです。品物は注文さえすればその日の夕方にはすぐ持つてきます。普通の商売人は明日と

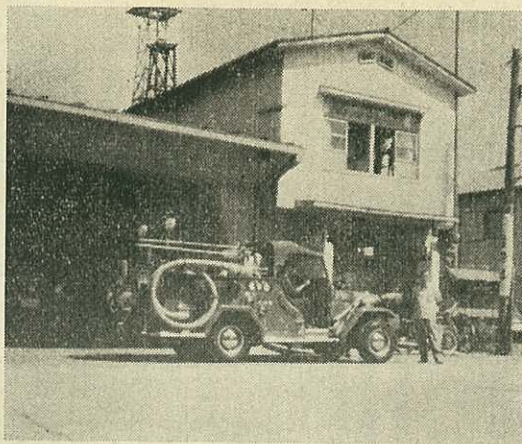
色々と迷惑ばかりかけて来ましたが、今はどうにかブラジルの生活にも完全に同化し、社会人としてやっていける自信を持つておりますが、ここまで来た以上、農機具よりも必要なのが一つあります。それは僕に心から協力してくれる良き妻です。異国の地ではありますが来てくださる娘さんがおいででしたら紹介して下さい。

いよ いよ 火災シーズン 県指定の総合消防演習

近代消防は、昔の火消し消防から予消防に脱皮しつつあります。そのなかで、今やその成果は、機動力の増進とともに革新的な効果があらわれてきました。即ち本市の今年における出火件数は、九月現在で昨年同時の六十%、損害額はわずか七割弱の五百七十八万三千円であり、市民各々の協力による一層の成果が期待

されます。しかし秋も深まるとともに火災のシーズンとなり、火災発生件数は急上昇するのが通例であります。本年も十一月二十六日から一週間、全国一斉に火災予消防運動がおこなわれ、本市では浜町繁華街を中心とした消防署、消防団および地元関係者の合同の下に総合消防演習を実施します。

火事は119番 伊万里消防本部



増強される消防力

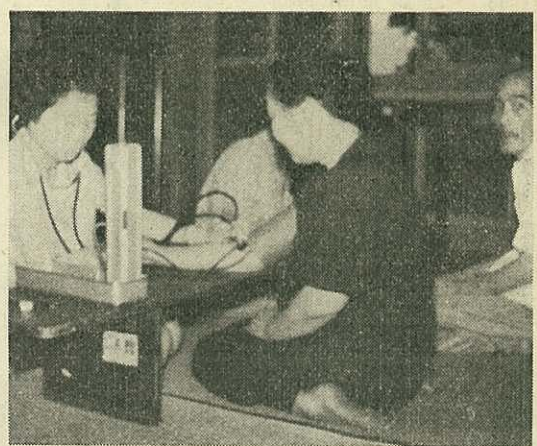
市は、多年にわたる地元の宿願と新市建設計画の推進をはかるため、消防施設整備促進法による国庫補助事業として、消防自動車一台の購入と、地下式防火水そう二基を新設いたします。

量販つき高圧タービンポンプを備え、ホースカーや、全国で始めて使用される完全噴霧ノズルつき、保持装置簡式、トランスターサイレン付き、拡張機など、近代消防機械の先端をゆく設備を誇る設計をなし、すでに発注済みであります。

しのびよる成人病

昭和三十三年八月から国保保健施設事業の一端として実施している成人検診の結果を総合すると、被検率は平均二六、五%で、五十%以上の受診率を示す部落はわずかしかありません。これは正確な統計を出す事は不可能ですが、概略を述べてみましょう。

上の査察、映画館、マーケット、料飲店など防火対象物の防火診断まで行われ、火災の予防と防犯活動から災害対策におよぶもので、県内各方面の注目を集めております。



あなたは健康ですか

若年者の高血圧は悪質のものが多く、これは衆知の事実であります。早期発見、早期治療はあらゆる疾病に共通した法則ですが、特に成人病の予病においては不動の鉄則ともいえます。

症候などありますが、高血圧者の殆んどが自覚症を訴えられない。大体被検者の七十五%が血圧に異常がなく、二十五%が高血圧を認めますがその異常者の内、自覚症の肩こり、耳鳴り、めまい、どろろ息切れ、頭痛、頭重などのうち、五十%以上は自覚症を訴える者は十八%弱しかなく、残りの者は何ともない慢性疾患の恐れは、この自覚症がないという点にあります。

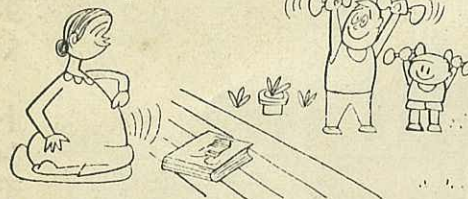
スポーツ教室を開設

県市一体で指導

産業が機械化し単純化され生活様式が都会化されつつある今日、スポーツの社会化とその必要性が切実な問題となつてまいりました。市教委では県の指定によるスポーツ教室を開設し、青少年と婦人の健康、体力の増進と明朗な社会を建設するため、市内二ヶ所(山

【スポーツの日(6日)】
10月第一土曜日 文部省

みんな元気で
「さすがはスポーツの日ね
ほら、きょうはおなかのこども
まもりが動くわ」



私の夢

文明、文化、経済共に高度の成長を見せ、世界水準からして四、五位と承つて居ります。社会道徳の面は欧米に比して十三才位と評されて居ります。戦後は互に生き抜くためか、道徳は地に落ち、子供をかえりみる暇もなかつたとも言えましようが、次第に落着きを取戻し、新生活運動、やれ青少年問題協議会云々と次々に名案が示されては参りましたが、しかしまだ笛吹けの感、なきにしもあらずと存じます。今次政府の示す人造り、国造りも各々個人に課せられた問題ではないでしょうか、為政者に又識者にのみゆたかねい問題ではないと思つて、そこで互に協議された問題、又よいと思われれば愛と勇気を持って実行すべき時ではないでしょうか。

今月の納税

10月は市民税 第三期分
納期…… 10月31日まで

10月10日は貯蓄の日

郵便局の簡易保険は、大正五年十月一日に創設されてから本年で四十六周年に当ります。が、郵政省ではこれを記念して十月一日から一週間を簡易保険週間とし、この期間を中心として、全国的に郵便局で簡易保険の普及を計るため数多くの行事を行う事にしています。

法律相談

十月一日は、制定後三回目の「法の日」です。法律といえは一般には、頭からむずかしいものと思われがちなものですが、しかし法律が私達の生活を守り、身近に起る色々な事件まで解決します。

「市外」電話料金が変ります

来る九月三十日から市外電話料金を全面的に改正する事になりました。この制度は全国的に電話の自動化を推進して行くのに必要な方式で、これにより簡便な料金自動計算方式が採用され、電話料金としてみたものであります。すなわち新料金制度は、全国の市外通話自動ダイヤルで結ぶことと、大都市とその近郊の一体化による料金、合理的に改めるために行なわれるものであります。

農委だより

農業委員会職員は十月一日より左記期日に毎月出張勤務をすることになりましたので農地の相談は是非出張日にお願ひします。

改正された国保

入院給食費が半減

◇給付内容の改正

1、入院時の給食費は、今まで入院の際の給食費は、金額自己負担となつていましたが、十一月一日から保険により半額を給付することになりましたので、自己負担は半分に減ります。

2、助産費、葬費も増額

今まで保険に加入しておられる人が、出産されたときは、一〇〇〇円、又死亡されたときは五〇〇〇円を世帯主や家族に支給していましたが十一月一日から、それぞれ一五〇〇円、一、〇〇〇円に増額して支給されます。

◇保険給付の制限

最近、自動車等の増加にもない特に交通事故等による傷病が増えています。次のような場合には療養の給付(治療費の半額を保障で支払うこと)はその

自衛官募集案内

市赤松町西端端、土、日曜を除いて午前十時まで受付です。

★試験
簡単な「学科試験」と「身体検査」で10月10日と10月26日(土)伊万里保健所で。

★入隊
毎月土曜日は自衛隊、海上は佐世保、航空は青森部隊へ志願票並びに詳細は市役所総務課(各出張所)へ。

★給与
入隊と同時に月八千六百円に諸手当、衣・食・住が支給されます。

★その他(学生)
防衛大学校学生、航空学生、看護学生(女子)、自衛隊生徒(少年)入学の道も開かれています。

提出して下さい。

この検査をうけないと保険による療養は受けられないことありますので、必ず検査を受けて下さい。

各町別日程表
検査場所—各出張所
伊万里町—市役所

地 区	検査月日
山 代	10月17日
	10月18日
山 東	10月19日
	11月16日
津 川	11月19日
	11月22日
浦 川	11月21日
	10月20日
里 多	11月20日
	11月26日
波 内	11月27日
	11月28日
川 島	11月29日
	10月29日
大 牧	11月29日
	10月30日
伊 万 里	10月

眼の愛護デーによせて

野 中 栄 次 「ひらき」

戦後「〇デー」と数多くの日がありますが、目の愛護日の起りは遠く明治天皇が北陸地方巡幸の御り、新潟県下に目の悪い人が非常に多いのを御覧になり、その予防治療のために金千円を御下賜になりました。県当局は御心に感激しその対策を講じ、これを記念するために九月十八日を目の記念日としました。その後昭和六年以来十月十日を「目の愛護日」と定めました。

その原因は次の三点があります

第一、人間の目は健康眼で平均視力一、〇

第二、人間の顔を書いてみますと眉と目は一〇〇方度一〇、一〇、第三、十は満点完全という意味であり、十、十で十月十日が決つたのです。

私達の感覚器官の中で最も大きな又一番鋭敏な感覚をもつ目は、常に完全に健康に保持され

いのはまだしも、小、中学校の児童生徒が暗い部屋で不自然な机によりかかち勉強している。又照明の十分な陰気な部屋で真面目に勤務している人々。

「テレビ」のある家庭でわざと室内を真暗くして、非常に近距離で、或は寝ころんで、又チラチラ

読むのである。又初老、中老の人で、老視の現象が生理的に起つてきているのに気がつかず、眼鏡の装用をせよとやらと「ビタミン」「ホルモン」剤を乱用している人々。六十才、七十才代の人で眼科的処置によつて必ず治る疾患であるのに気がつかず、

止め、年々増加しつつある近視の予防の一つにもなり、又老人の中より失明者一人でも少くする事が出来て、目の愛護日の真の意義を意味あらしめていたが、事になると思ひます。

私達眼科医の最終的の目的は、失明者を一人でも少くすることです

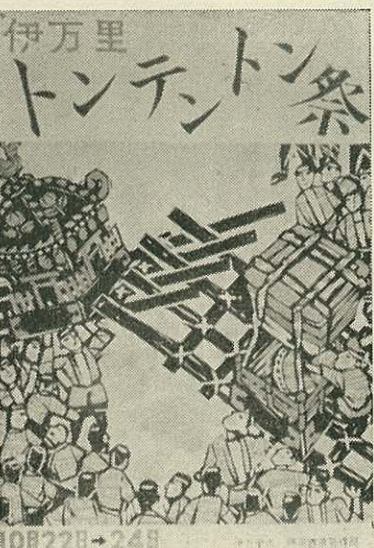
今までの「ソコ」といえば、すでに失明と同じような意味をもつものでしたが、医学の進歩によりこれ等も救われつゝあります。しかし、どうしても失明を免れない種類の疾患があります。外傷による視神経の萎縮は当然の事として他に遺伝による種類の疾患があります。

私は親として又専門医として、次代の若者の結婚問題は声を大にして世に訴えたいのです。

日本には十万余の盲人がいます。これは伊万里市、有田町の総人口と同じであります。伊万里市には現在身体障害者千三百二十七人がおられますが、そのうち眼科関係者が三百二十九名で、二十四名を占めています。

憲法にもうたつてあるように、福祉国家を念ずる日本では、政党の如何を問はず社会の福祉、我々一般市民の福祉を念じないものは

伊万里市教育委員会



もうすぐ「トントン」の祭りに色を添え、祭りの気分はトントントントンの太鼓の音と共に高まり、例年のにぎわいをみせることでしょう。

また二十三日は海上自衛隊音楽隊の市中パレード。夜は記念音楽祭など特別のプログラムが出来ておられます。

市 中 パ レード
十二時～十三時市役所(税務署)伊万里町伊万里小学校。
演奏会
屋 十四時～十六時(伊小講堂)
夕 十九時～二十一時

伊万里市教育委員会

10月中行事予定表

日 曜	行 事
1 月	住民登録十周年記念行事 公的年金と併給による裁定請求受付開始 青年祭結団式 市民税第3期分納期(十月中)
2 火	農業講習所(果樹部)
3 水	伊万里湾内海苔養殖公聴会 交通安全協議会幹事会
8 月	交通安全日
10 水	成人検診(31日まで)
11 木	市婦連理事会(母子会館)
13 土	文部省委嘱二里婦人学級
15 月	伊万里湾経済こん談会
17 水	市みかん立木品評会(18日まで)
22 月	トントン祭り(24日まで)
23 火	自衛隊音楽演奏会(伊万里小)
26 金	農業就業構造統計審査会
30 火	身体障害者(児)、精神薄弱者相談会

「スリ」「アキス」にご用心!!

毎年十月頃は行楽のシーズンと農繁期のためにコン泥の稼ぎ時、「空巣狙い」は行商や集金人を装って先づこんな家を狙う。

新聞や郵便物、又牛乳が配達さる例年のことながら沢山の出入が予

農繁期防犯運動月間

10月20日より

想され、スリ、万引、たかり等が横行しないともかぎりません。お互いが気をつけて、ささいなことでもすぐ警察へ知らせ、みんなが協力して犯罪のない明るい町にしましょう。

近くの電気工事店、電力会社、電気器具販売店 放送局に申出下さい。

ご寄付報告

昭和三十三年九月二十日現在
社会福祉法人伊万里市社会福祉協議会

月日	金額	住所	氏名	要
八、二六	貳百円		匿名	
九、八	壹万 円	伊万里町木須東	立川 清	故父立川亀石工門殿
九、一〇	壹万五千円	大坪町六仙寺	田子森 トシ	故母立川フク殿香典返しとして
			故夫田子森勇殿	
合計	貳万五千貳百円也			

右紙上をもって御礼券々御報告いたします。

教育特別基金寄付お礼

金壹万五千円也 原田八郎 伊万里市立花町富士町亡父徳之助殿の香典返しとして

伊万里市教育委員会