



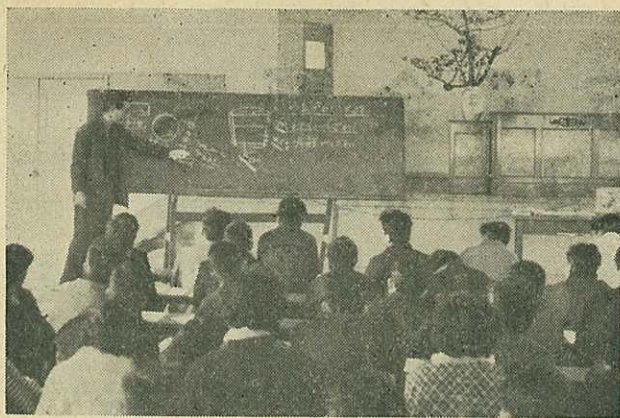
社会教育に新開地

期待される成人学校の成果

三月二十四日午後一時から南波多公民館において第一回成人学校卒業式が行なわれ同町成人百八十八名に晴れの卒業証書が贈られた。

この成人学校というのは戦後社会教育の歩みはずに十五年におよんでいます。その背景であるところの内外の情勢は、この間に激しく変転し、社会教育もまた多かれ少なかれこの影響をうけております。

しかしながらわが国の社会教育はこのような社会的変動に即応すべく民主的発展と自主性を強調し、また地域の実態に即した社会教育の一環として青年学校、



生徒がそしむに教科

市では、市民みなさんが日ごろお困りになっていることや、不満に思っていることなど、ご要望やご意見を聞き、市政を通じて明らかに住みよい市民の暮らしを築こうと、市民課の中に相談係をおいて、ご利用いただいております。さらに積極的に相談にこたえるため各町で巡回相談所を開くことになっております。市政につながる日常生活のご要望ご意見など、どんな小さいことでもと

苦情承ります

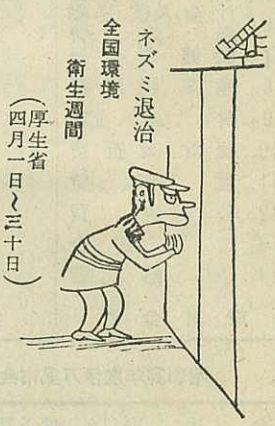
あなたの町で市民相談所を

なかには親子づれの生徒さんおまじりその熱心な学習ぶりには諸講師の方も感心され、よく教具等の不備

その他不自由をしのんで計画どおり課程を終えた成果は、いろいろと私たち市民生活の上で意義深いものがあります。

なお市としても今後全地域でこの学校を開設しようと期待をかけています。

五月八日 (午前四時 午後四時)	松浦町下分公民館
五月二日 (午前四時 午後四時)	松浦出張所
四月二十七日 (午前四時 午後四時)	立川公民館
四月二十五日 (午前四時 午後四時)	大川出張所



「ちょっとあれ」
ただの
ネズミじゃ
なさそうね

ネズミ退治
全国環境
衛生週間
(厚生省
四月一日〜三十日)

交通安全に一言

伊万里町 江里 ナツ

当市も交通安全都市宣言をし、明るい町づくりに乗出された現在、私も交通量の多い町なかに住む者の立場から、一言申し上げたいと思ひます。

一年ほど前のことだったのでしようか、近所の三叉路で

会葬御礼

市農林水産課長故大木国雄職員葬に際しましては、御多用中にもかかわらず、御会葬を賜り深謝申し上げます。ここにひたすら故人の御冥福を祈念し謹んで紙上をもって御礼申し上げます。

昭和三十七年三月二十二日
葬儀委員長 橋口 四郎



咲き誇る名木「明星桜」

市内東山代町浦川内神社境内にあつて樹令八十余年、松浦の祖が京都山代の郷をしのんで植えたものと伝えられています。ことに夜桜に妙趣があり、樹下に火をたいて眺めれば明星の景趣をとまなひ他に比類のない名木であり、開花も普通のものより約三週間ぐらゐ早く咲きます。

市職員員の異動

農林水産課長代理に長野氏
伊万里町および市の農林水産課長の職にあつて十年の間、市の農政に尽くした大木国雄氏は、三月十九日死去しましたが、その後任として同課課長補佐長野敬太郎氏が、三月二十五日付課長代理、兼ねて農務係長事務取扱に任命されました。

三月分までは四月中に

おくれると納める方法も面倒です

ことし三月までの保険料納入しなければならぬことを年金手帳に印紙をはつて納めることのできるのは四月末日までとなっております。五月になれば、県(唐津社)が交付する三十七年度分すなわち、この納入告知書によって本人が納める限りの四月分からはいまままでお印紙で納めること(当市は佐賀銀行支店)になります。

中小企業繁栄のために

中小企業繁栄のために

●意見の表明は 商工業界の世論は、商工会議所で取りまとめ、最も公正な力のある意見として国の行政や、地方行政の上で反映実現させるよう努めます。個々の意見は無力です。公の利益になる事なら何でもお申下さい。

●情勢を知る為には 情勢の変動に対処して商工業の繁栄を図るためには、しばしば講演会や懇談会説明会など開いていきます。時代に

●事業経営の御相談に 資金繰りから税金問題まで、は記帳整理の方法その他経営合理化などいろいろとご相談下さい。

●商工実務の向上は 業界、学界の権威者を招いて各種の講座、講習会を開催しまたは各種技能の検定試験(珠算、簿記)や競技大会を開催して商工実務の向上を図っています。

4月20日・市長選挙及び市議員補欠選挙

●棄権と無駄な投票はやめましょう●

無効となる投票は

1. 定められた投票用紙でないもの
2. 白紙投票
3. 2人以上の氏名を書いたもの
4. 候補者のなまえの外、よけいなことを書いたもの (ただし、職業、身分、住所、敬称などはよいことになっています)
5. 誰に投票したかはつきりしないもの

投票所における

・ 投票の順序は ・

市長選挙の投票が さきで

市議員補欠選挙の投票が あと

伊万里市選挙管理委員会

毎月8日は交通安全日

3月中の交通事故

発生件数	11件
負傷者数	9件
死亡者数	2件
損害額	1万円

今月の納税... 固定資産税 第一期分 (四月三十日限り)

第1回

定例市議会開く

新年度骨格予算など

昭和37年度一般会計当初予算と前年度現計予算比較表

Table with 4 columns: 歳入科目, 本年度予算額, 前年度現計予算額, 比較増減. Includes items like 市税, 地方交付税, 公営企業収入, etc.

Table with 4 columns: 歳出科目, 本年度予算額, 前年度現計予算額, 比較増減. Includes items like 議会費, 市役所費, 消防費, etc.

昭和37年度伊万里市会計別当初予算と前年度現計予算比較表

Table with 5 columns: 会計別, 本年度予算額, 構成比, 前年度現計予算額, 構成比, 差引増減額. Includes categories like 一般会計, 津島水道費, 国民健康保険費, etc.

本年第一回市議会定例会は三月十二日から同月二十七日まで開かれ、三十七年度予算をはじめ議案四十件請願陳情六件が上程され全議案が可決されました。

三十七年度 施政方針について

【市長演告】

この条例は消防法の一部改正に伴い火災予防のため公衆の出入する場所等の指定、火を使用する設備の位置確保および管理の基準、火災に関する警報の発令中における火の制限等について本市における火災予防上必要な事項を定めたものであります。

伊万里市中小企業振興資金貸付に関する条例制定について。この条例は市内中小企業の運営および設備に必要な資金の融資を円滑にするため伊万里信用保証協会の信用保証制度を利用し、保証料の一部を市において補てんすることにより経営の合理化を促進させ本市産業の振興に資することを目的と

本市ここに昭和三十三年伊万里市議会第一回定例会を招集いたしましたところ議員各位におかれましては御多用中にもかかわらず御出席をいただき、昭和三十三年度伊万里市歳入歳出予算案を始め三十八件にわたる議案の御審議を煩しませ

然しながら、昭和三十三年度までの第一期において八万市民の崇高にして犠牲的な和衷協力により、新市民としての一体性を確立し、精神的な基礎を確立し、この合併時の持込み赤字の解消に成功し財政基礎は宿命的な実態として陽の当

る谷間として地獄の格差を始め関係各位の過去八年間の間に於ける積極的な御協力、御支援の賜、私の終生最も感銘深く能わざるところでありまして、ここに深厚なる感謝と敬意の誠を表する次第であります。

先ず予算の編成方針について申し上げますと、財政運営の基本的な方向においては、国と同一の基調にたつて当るべきことは申すまでもないことと申すまでもなく、三十七年度の国家予算が、二兆四億圓に達する超拡大予算であるにもかかわらず前年下半期に至つては

先づ教育部門については学校の施設整備に重点を置き、老朽校舎の解消に向けて全力を傾注すべきであると存じます。

次で社会教育の面においては、新に成人学級を取り入れ、婦人学級及び青年学級を強化する一方体育関係では国見公園に對する国並に果の助成の見直しもついでに、来年度の果体誘致と相俟つて少くとも四百メートルグラウンドの完成を期すべきであると存じます。

農工鉱観光部門については産地振興の国家的ムードを充分に活用し、既存炭坑の育成とこれに関連するボタ処理等による臨海工業(ブルトリーザによる樹園地造成)

この条例は消防法の一部改正に伴い火災予防のため公衆の出入する場所等の指定、火を使用する設備の位置確保および管理の基準、火災に関する警報の発令中における火の制限等について本市における火災予防上必要な事項を定めたものであります。

伊万里市中小企業振興資金貸付に関する条例制定について。この条例は市内中小企業の運営および設備に必要な資金の融資を円滑にするため伊万里信用保証協会の信用保証制度を利用し、保証料の一部を市において補てんすることにより経営の合理化を促進させ本市産業の振興に資することを目的と

然しながら、昭和三十三年度までの第一期において八万市民の崇高にして犠牲的な和衷協力により、新市民としての一体性を確立し、精神的な基礎を確立し、この合併時の持込み赤字の解消に成功し財政基礎は宿命的な実態として陽の当

る谷間として地獄の格差を始め関係各位の過去八年間の間に於ける積極的な御協力、御支援の賜、私の終生最も感銘深く能わざるところでありまして、ここに深厚なる感謝と敬意の誠を表する次第であります。

先ず予算の編成方針について申し上げますと、財政運営の基本的な方向においては、国と同一の基調にたつて当るべきことは申すまでもなく、三十七年度の国家予算が、二兆四億圓に達する超拡大予算であるにもかかわらず前年下半期に至つては

先づ教育部門については学校の施設整備に重点を置き、老朽校舎の解消に向けて全力を傾注すべきであると存じます。

次で社会教育の面においては、新に成人学級を取り入れ、婦人学級及び青年学級を強化する一方体育関係では国見公園に對する国並に果の助成の見直しもついでに、来年度の果体誘致と相俟つて少くとも四百メートルグラウンドの完成を期すべきであると存じます。

農工鉱観光部門については産地振興の国家的ムードを充分に活用し、既存炭坑の育成とこれに関連するボタ処理等による臨海工業(ブルトリーザによる樹園地造成)

更に農業基本法に示されている畜産並びに果樹の振興についても畜産主産地指導事業を強化し事業の具

農林水産部門については近代農業、構造改善事業の推進を期すべきであると存じます。



地の造成を具体化し、工場誘致の基盤を固めるとともに、絶えざる企業誘致への努力を重ねるべきであり、又、工業の振興については、優先的に援助と協力を差しのべるべきであると存じます。更に中小工業並びに観光面では、職安跡の駐車場、朝市の市場整備、児童遊園地の整備等を促進して顧客の誘致をはかるものと存じます。



〔市産業振興を図る物産展〕

まして、勤労者の福祉厚生の施設に配慮すべきであると存じます。

第六 市役所について 申し上げます

行政事務の改善は時代の趨勢であり、既に実行の段階にあるものと存じております。これに伴って庁舎の建設についても建設計画の設定を行い、敷地の選定庁舎の新築等々これを具体化すべきであります。次に一般会計における予算の概要について申し上げます。先づ歳入面について申し上げますと、一、市税の収入を「一億六千八百三十三万三千円」と見込みましたが、これは前年度当初に比べて「一千七百八十八万九千円」の減と相成っております。これが減になった主な理由といたしましては、地方税法の改正により事業専従者控除及び身体障害者等の税額控除の新設、扶養親族控除の引上げ等による減税であります。更に滞納繰越分については、五月の出納閉鎖期における見込みを充分検討した上で計上すべく次の肉付の財源として全額保留した関係等であり、二、地方交付税については本年度二億一千万円を計上し、前年度当初と比べ六千万円の増となっておりますが、本年度地方交付税法の改正決定をみて更に検討し充分なる対処をいたしたいと考へております。三、国庫支出金については

次に歳出面について申し上げますと、一、消費的な行政費として計上いたしております額は「三億七百一十一万一千円」でこれを前年度当初予算に比べますと「四千三百九十九万七千円」の増加となりますが、この増分の殆どが人員費の増高であり、これは主として昭和三十六年度中途における官吏の給与改訂の実施による経費と各種報酬等の増額による外、物価の値上り等による物件費その他の増加によるものであります。二、投資的行政費におきましては、本年度「一億二千四百三十六万六千円」でありまして、これを前年度に比べますと「七千四百四十五万九千九百九十九円」の減額となっておりますが、本年度は失業対策事業費「九千六百九十八万七千九百九十九円」、炭坑職業者緊急就労対策事業費のうち、病院会計に「八百三十二万九千九百九十九円」、新たに簡易水道会計に「二十九万九千九百九十九円」その他十萬円が増加の主なるものであります。以上予算の概要について申述べましたが、以下特別会計について申し上げます。

才四 建設部門におきましては

港湾事業の一環たる二里町荷揚場の完成年度であり、更に産炭地事業団の発足を期して臨海工業地帯の造成実現の急速化の機会をつかむべきであるとの意図して、炭坑職業者対策事業等が道路の改修に意を留め、バス路、河川、運動場工場敷地造成等多角高率的に活用し従事者の理解と協力が要

才五 社会及び労働部門については

政府の施策と相俟って、特に住宅問題の解決については、団地住宅の建設促進

を期すべきであり、既に敷地の選定や関係官庁との交渉を進めておる次第であり、三、国庫支出金については



〔完成近い貯水池〕

万二千円」、それに継続中の都市計画事業八谷堀線の工事の一部として「一百三十一万三千円」、過年度土木災害復旧事業費の一部「九十七万六千九百九十九円」が主なるもので、残余は肉付的予算に見送った関係で減額と相成っております。次に波多津簡易水道費におきましては、本年度より特別会計を設定し簡易水道費として、伊万里水道費より分離し経理を行うことにいたしました。財政的には単年度二十九萬円程度の収入不足を生じている現状につき、今後、給水戸数の拡大と収入の確保を図るべきであります。

二、国民健康保険費 本年度七千九百七十一万六千円を計上いたして、前年度より「二百三十一万九千九百九十九円」の増となっておりますが、このうち保険給付費が六千六百四十六万二千円、総額の八五％を占め、前年度当初予算に比べて二・七％の増加と相成っております。これは御承知のように逐年の受診率の上昇と昨年七月及び十二月に行われた医療費の改訂並びに本年十二月から助産費千五百円葬祭費千円とそれぞれ支給額を引上げ、附加給付の改善を図ることにしたためであります。

三、市立病院費 本院並びに南波多、滝野分院を併せて、その財政規模は二千五百六十一万六千円となっております。歳入面では、診療収入を主体として財政の運営を図るべきであります。病院会計に対する一般会計繰入金三百三十二万七千九百九十九円、特に南波多分院においては著るしく収、支の均衡を失うため百二十二万九千九百九十九円の入金による運営を行つてゐる実情であります。歳出面においては、特に本年度より本院に標準寝具制度を実施するため七十一萬円を計上し医療福祉の強化と財政確保に努める方針であります。

四、授産場費 生活保護を要する環境にある者に対し授産を行ない更に生活の安定を強化するため新たに技術指導員を配置し、洋裁技術を修得させるべく鋭意努力いたして、一般会計よりの繰入金三十八万八千九百九十九円、三十八万八千九百九十九円、八万一千円をもつて所期の目的達成に努めるべきと考へております。

五、と畜場費 近時物価の値上りに伴い物件費の増加を最少限度に留めるため、消費的経費の削減策として引続き物品の集中管理を行ない、合理的運営に努め所期の目的達成に一段の努力を致すものと存じます。

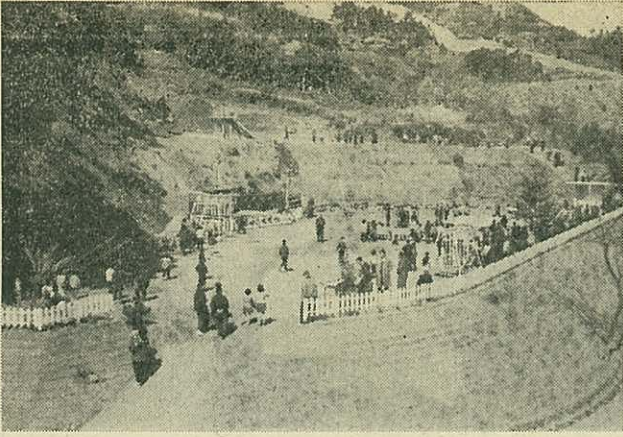
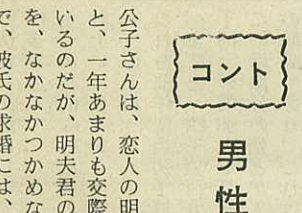
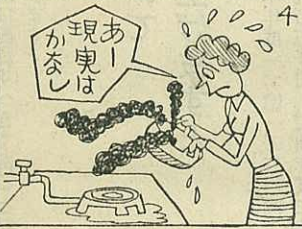
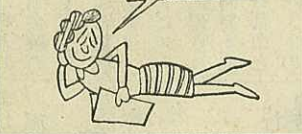


みんなで候補者を研究

小島 功

育英資金貸費生募集 申込は四月末日まで 詳細は市教育委員会まで

ぶっかり ママさん



春の陽ざしにつ、まれた遊園地

スバラシイ子供天国

大久保に児童遊園地完成

子供を持った親たちにとつて、子供の遊び場所は頭痛の種ですが、この悩みを解決するとともに子供へのびのびと遊んでもらおうという温い親心から、このほど市内初の市立児童遊園地が市内東山代町大久保にできました。

泣寝入りは暴力を助長

暴力追放は町や村ぐるみで

これからだんだん暖かくなって、子供の遊び場所は頭痛の種ですが、この悩みを解決するとともに子供へのびのびと遊んでもらおうという温い親心から、このほど市内初の市立児童遊園地が市内東山代町大久保にできました。

清い一票で 明るい政治を

民主政治における選挙はいうまでもなく主権者である国民が主権を行使する最大唯一の機会であつて、法治国家の基盤ともいべきまことに大切な意義をもつものである。

男性優劣鑑別法

公子さんは、恋人の明夫君と、一年あまりも交際してゐるのだが、明夫君の正体を、なかなかつかめないのだから、彼の求婚には、色よくわかつてゐるのだが、正...

衣

月末の大掃除になる前、タケノコなど月末にはイチみとはいかぬが、不...

暮しのメモ

今月は魚介類ではトビウオ、サヨリ、ホタルイカ、カツオなどが「シノウ...

御寄附報告

Table with columns: 月日 (Date), 金額 (Amount), 住所 (Address), 氏名 (Name), 摘要 (Remarks). Lists donations from various locations like 二二八, 二二五, etc.

海外の財産はどうなる?

引揚者の皆さんが外地に私有財産補償請求書」を提出された財産すなわちとめて提出することになつ...

公益質屋ご案内

