



一部 5 円
発行所 伊万里市役所
編集兼 児島清彦
発行人 伊万里市大町甲2869
TEL 710
印刷所 タナカ製本印刷所
TEL 514

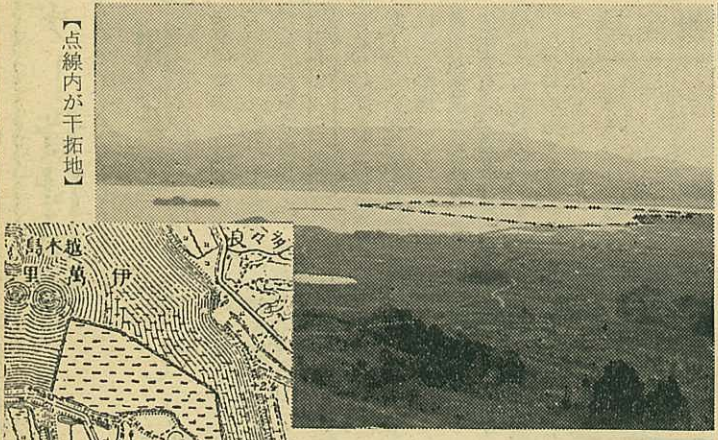
昭和三十三年年度決算報告

一般 会計 黒字八三二、〇四三四
一掃したい四千万円の滞納

予算は斯く使われている

昭和三十三年度伊万里市歳入歳出決算書は、暮れの十二月に開かれた定例市議会に提出承認された。決算書によれば一般会計に於て八三二、〇四三、三〇〇円の黒字を出しながら、特別会計に於て二二八、〇〇〇円の赤字となり、結局歳入歳出決算額は一、〇六〇、〇〇〇円の赤字(繰上充用)となつてゐる。

これは燃料革命に伴う炭界不況が主たる原因で、失業率や要保護者が激増する反面、歳入は滞りがちとなり、三十三年度約六〇〇万円を累増、繰越分を含めると市税の滞納総額は四、一七五、〇〇〇円の高額に上り、今後の市政運営に大きな障害となつてゐる。



東山代干拓完成

この干拓は昭和二十一年、戦後における食糧増産の目的で引揚者有志企業が農林省の委託事業として着手、同二十三年四月一日より佐賀県代行干拓として現在に至つたものである。堤防の総延長二四二七m、平均厚〇・八mの捨石を施工し、その上に五基の表裏石垣、また前面には厚さ〇・三mの面張コンクリートが施されている。

監査委員の意見書
本決算については、なお、次のような監査委員の審査意見が付けられている。
① 決算における計数は、諸帳簿、証書類と、現在高に一致して、決算額は正確に符合しているものと認められる。
② 歳出予算の執行は、概ね三三、三〇〇万円の黒字を出しながら、特別会計に於て二二八、〇〇〇円の赤字となり、結局歳入歳出決算額は一、〇六〇、〇〇〇円の赤字(繰上充用)となつてゐる。

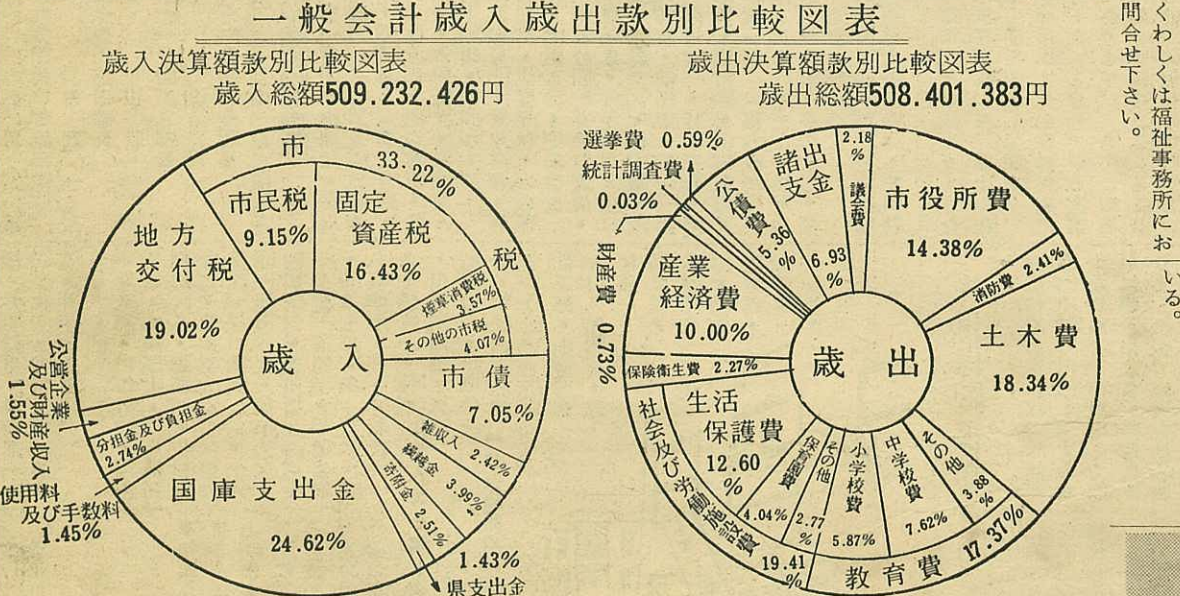
天竺参議院 議員来廳
九州開発特別委員、天竺参議院議員は十九日唐津を経て伊万里市役所を来訪、市ではこの機を利用、児島助役、満江議長等から、伊万里湾臨海工業地帯造成問題について陳情を行つた。

昭和33年度伊万里市歳入歳出決算会計別表

Table with columns for '入' (Income) and '出' (Expenditure), including sub-categories like '一般会計' and '特別会計' with numerical values.

永年勤続で日本消防協会より表彰
二月十一日東京で開かれる日本消防協会代議員会の席上において、左記二氏は永年勤続者として表彰されることになつてゐます。

引揚者及び旧軍人の皆さんへ
あなたは引揚者給付金或は旧軍人恩給の請求手続は済みましたか。



35年度予算査定始まる
大體以上の順序で査定を終り、三月の定例市議会に審議決定されることになつてゐる。

Table titled '昭和33年度市税収入状況' showing tax revenue by category (e.g., 普通税, 市民税) with budgeted, actual, and collection amounts.



【写真は伊万里中学校における消防出初式】

今月の納税
固定資産税第四期分
保険税第七期分
0166



# 「先ず健康」

## 新入学児をもつ家庭の注意

一、入学までにどんなことを教えたらいいか。

①自分の名前だけは、ひらがなで読み書きできるように。

②人にたずねられたとき、自分の部落や町の名、親の名、学校に出ている兄弟の名前がわかるようにしておきましょう。

③自分の名前を呼ばれたら「ハイ」とはつきり返事ができるようにしておきましょう。

④あいさつの仕方や正しいお礼の仕方も教えましょう。

二、入学に際して子供の心の準備。

①友だちと仲よく遊べる子供にしたい。

②ハキハキお話しができる子供であってほしい。

③自分のことは自分でする子供。

三、入学までに家庭では非しつけない習慣。

①時刻をきめて早寝早起のくせをつける。

②用便には一人で行けるようにする。

③下着やズボンなどは一人で抜いたり着たりできるように。

## 成人式に数々の催し

### 大川町では特別学級

社会人としての門出を祝う成人式は、各町とも公民館、婦人会、青年団が中心となり、講演会、映画会、演劇、舞踊或は卓球や駅伝競走など、色とりどりの催しが行われ晴れの前途を祝福した。該町は男子五八九名、女子六八八名、計一二五七名及び、市からは記念の鏡が贈られた。

なお、これに先だち大川、波多津の両町では、特に十日成人者ばかりの特別学級が設けられ、映画会や講演会を開催、社会人としての心構えについて、ジックリ一日の講習が行われた。



写真は伊万里小学校における成人式

## 私の部落における

### 水稻の早期栽培

私の部落の水田面積二五・六ヘクタール、その五分の一強の五・六ヘクタールが本年度の水稲早期栽培で最も高反収九八斗から最低六八斗平均八八斗近くの高反収を見たのであります。これは来年度は約二倍の十ヘクタール全水田面積の約四分が作付される計画になっておりますが、今更乍ら早期作の安全



## 軌道に乗った

### 波多津町農事研究クラブ

戦後の目覚ましい科学の進歩は、日本の農業経営の面にも大きな貢献を齎した。今ほど山間地にも耕耘機が走り、台所は総タイルに塗り替えられている。東北地方の或部落には大型のトラクターさえ入っているという。しかし、わずかに七〇アール平均の耕作地では已つと限度があるし、また、最も遅れているといわれる日本人の食生活の将来を考えると、今後の農業経営のあり方にはなお、幾多の重要問題が残されているといえよう。

## 贈与税の申告は二月末日まで

### 伊万里税務署からお知らせ

●申告をしなければならぬ人。

1 昭和三十四年一月一日より全十二月末日までに、土地家屋等の不動産や金銭、預貯金、株式等の動産を二〇万円以上もつた人。

2 昭和三十三年と昭和三十三年に、それぞれ一〇万円以上の財産をもらつた人。

●申告と納税の時期

本年二月末日まで。

なお、申告書や説明書準備し皆様の御相談に応じますので、申告義務があると思われる方は至急税務署にお問合せ下さい。

●特等

黒川広一

河原卯八

●一等

松尾清吉

中村藤一

池田米作

●二等

黒川義一・鳥山雷次・松尾隆夫・河原元治・幸松五郎

●三等

力武稔・力武保・松尾正義

片岡正司・松尾康徳・原繁一(東山代)・力武信幸(同)・立石益男(同)

●糸状体培養努力賞

木須末治・力武保・本岡恵一

鹿広一(東山代)・岩本秀信(同)

### 昭和34年度共同募金募集成績表

町名	世帯数	保護世帯	困窮者世帯	差引世帯	目標額	募金額
伊万里	4,525	180	235	4,110	328,800	266,636
黒川	695	20	35	640	51,200	51,240
波多津	736	19	36	681	54,480	53,500
南波多	752	16	39	697	55,760	52,830
大川	1,496	96	76	1,324	105,920	67,100
浦里	830	35	42	753	60,240	55,065
山代	1,214	75	60	1,079	86,320	71,580
代田	1,617	263	180	1,174	93,920	84,785
東山	3,207	333	161	2,713	217,040	154,510
保育園互助会						3,200
合計	15,072	1,037	864	13,171	1,053,680	860,446

## 「手軽な町づくり」

### 簡易保険で厚生施設

こんど郵便局では、PTAや婦人会、会社、工場等、十五人以上簡易保険に入りになると、学校教材(ピアノや放送施設など)、また、町や職場の保険衛生、厚生施設等(街路灯、保育園、集会所、有線放送等の施設や水利事業、農器具購入等の農業協同施設等)の手助けとして、いつでも保険料月額三十倍までお貸しできる団体貸付を始めました。

そして、利息や元金の返済には、団体保険料の割引額を充てることが出来ます。郵便局では、この制度があらゆる職場で広く利用され、新しい町づくりができます。よろしくお申し込みください。なお詳しくは保険課までお問合せ下さい。

伊万里郵便局

# 今年には南米ブーム?

## 期待される南米産業開発青年隊

戦後、人口の急激な増加と日本における農業経営転換の困難な事情から、海外移住の問題が大きく浮び上り、今や全国の農業界では移民の送り出しに懸命の努力を続けており、移民熱もまた高まっています。

建設省では、ことしから三年計画で南米産業開発青年隊千五百人をブラジルに送り出すことになっており、第一陣の九十六名は正月既に出航済みである。

また、さきに全拓連の委託を受け南北米の移民事情を視察した橋口市長は講演に大意で、さる二十二日には肥前町の生産組合長一行六十名が、南米事情聴取に貸切バスで市役所を訪れるなど、六十名は一寸した南米ブームを呼び起しそうな形勢、なお、目下募集中のところは次のとおりである

- ①クビエック植民地(中部ブラジル) 一戸二五ヘクタール分譲 (地代十カ年償還) 約五十年が二世紀といわれるめまぐるしい今日、農家だけが「土さえないじつていれば」と、安閑としている訳にはいかなう。
- ②「最少の犠牲で最大の効果を」との建前から機械化や多角経営は勿論のこと、共同作業や農業法人、さては農家の月給制の問題が起つてくるのは、当然のことである。

【写真は移民事情をきく肥前町の一行】



### 波多津町婦人会 向陽園を慰問

波多津町婦人会長、川内サエさん外同婦人会の幹部十二名は、新年早々の一月五日町内で集められた心づくしの餅六〇〇余個を携え、伊万里向陽園を慰問した。

(その1) 昭和34年度歳末同情金募金成績表

町名	世帯数	同情袋配布数	募金額
伊黒	4,525	4,110	74,542
多波	695	640	12,920
南	736	681	13,060
大	752	697	11,332
松	1,496	1,324	19,390
二	830	753	14,387
東	1,214	1,079	20,697
山	1,617	1,174	20,519
伊	3,207	2,713	31,750
合	15,072	13,171	224,760

(その2) 全配布表

町名	配分件数	配分人員	配分金額
伊黒	246	907	43,470
多波	33	143	5,810
南	29	106	4,800
大	34	119	5,430
松	115	502	20,870
二	57	239	9,510
東	108	437	17,550
山	313	1,347	50,850
伊	360	1,706	63,680
合	1,316	5,527	224,760

### 勤労親和 忍耐が大切

#### 短期移民 石丸両君から便り

(略)……ここ加州は三月、ロヨ・グランデの日系人二世の小原農場に配属されて、元氣よく毎日働いておられます。農場の形態は野菜畑が二五エーカー(一エーカーは約四反)、いちご、長寿安楽の秘法は約四反、いちご畑が一〇エーカー、ニクタンに暮せるのは健康と貯蓄の秘法、労働人員は僕達二人が農場内に起居して、後はキャンプの日本人短農二名、メキシコ人三名とファミリーペン三名が通勤で働いております。いちごは今年度五エーカーを作り、残りは休閑地です。僕等が着いて、すぐ収穫が始まり現在に至るまで毎日六人で収穫をしており、まさに明けても暮れてもいっちょいっちょの連続です。野菜畑は大休四人が受持で、現在の作物はローメンを一〇エーカー、セロリ五エーカー、スプラウト五エーカー、カリフラワーを五エーカーで、毎日六〇ポンド入りの箱詰めで二〇〇箱近くを出荷しており、午後は水引き、除草、中耕等の管理作業です。日本の農業経営と全く異なり、完全に企業化したやり方で、工場で品物を生産するように農作物を収穫販売しており、毎日の売上金は平均して一〇〇〇円を保持しております。農耕機具は主にトラクター四台、運搬用トラック二台、小型一台、外に農薬撒布機、ソーセージポンド、ひき肉ポンド、卵二ダース、パン三袋外にジャム、マヨネーズ、コーヒ、砂糖、果物、菓子等です。米は五〇ポンド一袋を三ヵ月かかります。この度市に於ても海外移住協会が発足された由、お喜び申し上げます。故郷の人達が一人でも多く新天地に発展されることを



があり、修理工場も町の鉄工場より備っており、僕達の生活は主人の家とは別棟で完備された素晴らしい家に起居して二人で自炊をやっております。起床五時半、作業始め六時半、昼食一時間、作業終了五時半、就床が大体十時にしては約四反、いちご畑が一〇エーカー、ニクタンに暮せるのは健康と貯蓄の秘法、労働人員は僕達二人が農場内に起居して、後はキャンプの日本人短農二名、メキシコ人三名とファミリーペン三名が通勤で働いております。いちごは今年度五エーカーを作り、残りは休閑地です。僕等が着いて、すぐ収穫が始まり現在に至るまで毎日六人で収穫をしており、まさに明けても暮れてもいっちょいっちょの連続です。野菜畑は大休四人が受持で、現在の作物はローメンを一〇エーカー、セロリ五エーカー、スプラウト五エーカー、カリフラワーを五エーカーで、毎日六〇ポンド入りの箱詰めで二〇〇箱近くを出荷しており、午後は水引き、除草、中耕等の管理作業です。日本の農業経営と全く異なり、完全に企業化したやり方で、工場で品物を生産するように農作物を収穫販売しており、毎日の売上金は平均して一〇〇〇円を保持しております。農耕機具は主にトラクター四台、運搬用トラック二台、小型一台、外に農薬撒布機、ソーセージポンド、ひき肉ポンド、卵二ダース、パン三袋外にジャム、マヨネーズ、コーヒ、砂糖、果物、菓子等です。米は五〇ポンド一袋を三ヵ月かかります。この度市に於ても海外移住協会が発足された由、お喜び申し上げます。故郷の人達が一人でも多く新天地に発展されることを

### 電々公社の起工式 竣工は来年春?

永年の懸案であった伊万里電報電話局の庁舎新築がいよいよ着工されることになり、さる一月二十二日午前

の十一時から、工事現場たる元伊万里保育園跡で起工式を挙げて、総工費二億六千万円が見込まれ、明年二月末には鉄筋三階建の堂々たる建物に偉容を誇り、同時に最新式の自動交換器に切替えられることになつていく。

### 農家の月給制

窮乏ながらも計画性ができ、主婦の責任感が高まつたこと、予算をたてて実行する農家は同村石本、道辺、

それを十二ヵ月に均分して月二回一定の日に主婦が農協から支払いを受けてくること、予算をたてて実行する農家は同村石本、道辺、類は一万五千七百円、米、野菜は自給で金がいらす、配分金では主婦のもらい分の農協が月給制にスタートが家計費の穴埋めに使われ

### 七市議長会開催

県下七市の議長会は、一月八日午前十時から市議会会



【写真は工事現場における起工式】

### フトンの日光消毒

フトンに干すのは一週間のように斜めになつて二回ぐらいが適当。気温と

フトンに干すのは一週間のように斜めになつて二回ぐらいが適当。気温と湿度の低い時間を見太陽に向つて直角に干す。はからつて、午前十時ごろ冬でも直射日光のもとは四時間後二時ごろまで、三肺炎菌一時間、ジフテリア菌千し方はさおや、えんがわ間、インフルエンザ菌二十日射が弱くなるから、屋根

### 豆智識

リンゴをむいて塩水に入れると、空気中の酸に