



1部5円

発行所 伊万里市役所
編集兼 児島清彦
発行人 伊万里市大坪町甲2869
TEL 710

印刷所 前田印刷所
TEL 114甲

市の人口世帯数
6月1日現在
人口 80,415人
世帯数 16,613世帯

どんな事でもお気軽に

市民相談係とは？

正しい理解と協力によって融和を生み、幸福をもたらすことは私達の身近な家庭生活においても又、社会生活においても同じであります。

「を築くことは私達市民の理想であり、権利であり、義務であることは申すまでもありません。したがって市政は市民の意見や主張がはばかりなく述べられ、真の理解と協力によって推進されるものであります。」

よい子にプール

暖かい部落民の心尽くし

大川町戸石川では六月五日部落あげてプールの落成式で賑わいました。子供にとって夏の水遊びは何よりの楽しみであります。が、一歩誤れば悲惨な事故が付きまとい、父兄の心配の種でもあります。そこで子供に楽しく安全な

遊び場、ひいては健康増進のためにプールを造ろうと云う話がまとまったのは三年前、さつそく部落積立金、部落有林の売却、部落民延千六百人の労働奉仕等資金百二十万円を投じて完成したものであります。

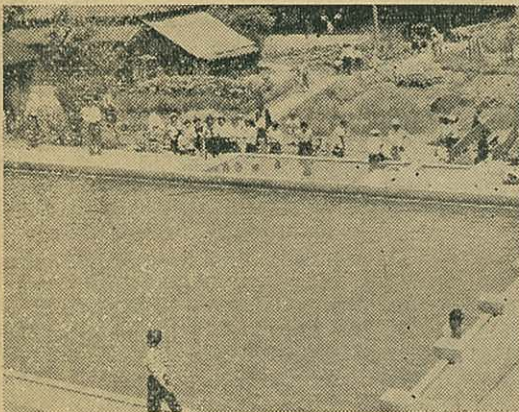
台風豪雨の当り年か？

気象庁の予報によりますと、今年台風豪雨の当り年だといわれています。

七月初旬からムシ暑い天気が続き、特に中旬から下旬にかけての雨量は最も多量な被害が予想されております。

災害に備えましょう

このプールは長さ二十五メートル、幅十メートル、深さ一、五メートル、三メートル、幼児用プール（五メートル）足洗場等まで付設された本格的なもので、市内では伊小のものといふところ、部落自慢の種となっております。



大川町戸石川の部落あげてプール落成式の様子

青少協 四氏を表彰

さる六月十四日伊万里市青少年問題協議会では、現在全国的な問題となつてい、青少年不良化防止、不良青少年の補導並びに子供クラブ育成等の功勞により次の四氏を表彰した。

- 大坪町 二股 健氏
- 二里町 松本道夫氏
- 松島町 中原重幸氏
- 幸善町 柳野隆晴氏

悪の芽は二葉のうちにつみ取る

七月は社会を明るくする運動月間に納付して下さい。

日	町
二十日	水南波多町
二十一日	水二里町
二十二日	金大川町
二十三日	金立花町
二十四日	金立花町
二十五日	金山代町
二十六日	水松浦町
二十七日	水松浦町
二十八日	木黒川町
二十九日	金大川内町
三十日	土大川内町
三十一日	土大坪町



市役所で脊のばし体操

市役所では毎日午後三時から約三分間を利用し、一斉に体操を行つております。この体操は市民運動の一環として奨励されているもので、仕事場体操、茶の間体操、湯あがり体操などがあ、年令や性別、体の状態環境に応じ極く簡単に最

中元虚礼廃止

無理、無駄をなくし 明るい生活を築きましょう 「新生活運動」

町	議員
伊万里市役所	市長 橋口 清四郎
助役	児嶋 清彦
収入役	大川内 善次郎
伊万里市議会	議長 満江 光一
副議長	前田 一松
伊万里市教育委員会	委員長 池田 雄武
委員	山崎 八重
教育長	永山 実郎
監査委員	石崎 八重
同	山崎 八重

訂正 五月十日発行本紙一面欄外に掲載した 経自動車税全期分とあるのは四月の納税の誤りにつき訂正したがたがたお詫び申し上げます。

夏□の別□天□地□
海(は)は(は)招(き)き
山(は)は呼(ぶ)ぶ

キャンプは大川内山

☆：はじめとした梅雨があげるとキラキラと焼けつくような...
☆：真夏の、太陽が照りつける。いわゆる...太陽の季節となり...
☆：山は呼び海は招く、行楽のシーズンとなります。...

屹立する奇岩、
溪谷の細流、河
鹿鳴く青螺の山
峽は市内はもと
より市外からの
キャンプ連に
異常な人気を呼
び、年と共に利
用者も急増して
います。

開設以来早十年
を迎え本年は山小屋、設備
等を近代的に改装し、夏の
別天地は皆さんのお出でを
お待ちしております。
お友達とお家族連れで御
利用下さい。

☆期間自七月二日
至八月三十一日

☆場所大川内山、伊万里駅
よりバスにて二十分



補久 海水浴場

海水浴は補久へ

◇期間
自七月九日
至八月三十
一日

◇場所
山代町補久
国鉄補久駅
より徒歩十
五分
西肥バス補
久停留所よ
り徒歩十
分

◇施設
休憩所
飛込台
更衣場
シャワ
り
1等車

り眠りつづけたります。
◇頭の筋肉がこわばり、中
気の様に舌がもつれる。
◇吐いたり腹痛が起つたり
物が二重に見えたりする
◇死亡率が非常に高く、万
一治つても頭の具合が変
になり、精神に異常をき
たす。

この様な症状がおきたらす
く医師の診断を受けて下さ
い。

赤痢、疫痢
①予防法
◇飲み水は一度煮て冷やし
てから飲む。
◇手洗の励行、石鹸を使つ
ていつもきれいに。
◇新鮮な食べ物を運び、な
るだけ生物をさける。
◇ハエ、ゴキブリ、ネズミ
等の退治をする。
◇暴飲暴食、外食をさける
◇子供の遊びは疲れすぎな
いように注意する。

②症状
◇子供がなんとなく元気が
なく、ゴロゴロしている
◇高熱がある(熱がない時
もある)熱っぽい目つき
をしている、手足はつめ
た。
◇吐きがある、疫痢のとき
は便秘する場合がある。

厚生課よりのお知らせ

人普通恩給、扶助料の裁
定を受けた人。
③旧軍人として引続き実在
職年が七年以上の人。
④前項に該当する人が死亡
している場合はその遺族
⑤戦没者の遺族で公務扶助
料の未請求の人。

短期に在職年の恩給
通算について
引揚者給付金支給の時効期
限が一ヶ年延長になり、昭
和三十六年五月十六日迄と
なりました。

市民の声

お願
私の主人は原爆症で大変
困っております。病院に行
つてもあまり思われない
ので、無理に薬局から薬を
買つて服用しておりますが
、何分現在の生活状態では
常服する薬代にも事欠き、
症状は一進一退の有様であ
ります。

かつておられる事をお察し
し、心から同情にたえませ
ん。みなさん方にはこれら
援護の手続き等すでに御承
知の事と存じますが、現に
施行されている法律上の主
な手続について一応申述べ
てみたいと思つてます。
まづ市の福祉事務所又は伊
万里保健所で「被爆者手帳
交付申請書」に必要な事項
を記入して申請することに
なっております。

保健所では、この申請によ
つて該当者と認められた時
、この手帳を交付します。
なお、保健所では毎年一回
健康診断を行い、精密検査
の必要があれば、直ちに受
診する様指示しております
精密検査の指定医療機関と
して県内では、嬉野国立病
院、唐津の日赤病院、佐賀
県厚生館の三つがあります
何れの病院を利用されても
結構で、受診の結果療養の
必要があり、且つ、これが
原爆の傷害に起因するもの
と認められた時は、国の費
用で療養の給付を受ける事
が出来ます。

この手続きについては医療
機関で指導してくれます。
唐津の日赤病院に行かれた
そうですが、当時の状況等
御書面では詳しく判りませ
んのので、後日よく事情をお
聞きした上で最善の方法を
講じたいと考えております
また市が取り扱っている医
療扶助は生活保護法に基
くもので、原爆の傷害の場合
は「原爆被爆者の医療等に
関する法律」が優先します
ので、医療扶助の適用は受
けられません。
以上、不行届の点があるこ
とと存じますが今度新設さ
れた市民相談係まで御出で
下されば懇切に御相談に
応じておりますので、お気軽
に御利用下さい。未請求の
職年が七年以上の人。
改定にともなう請求事務が
取扱われる事になりました
ので、該当者は申出下さい
但し戦地加算年は含まれま
せん。(既得権者を除く)

脚光浴びる腰岳

伊万里湾の開発が、市産
業発展の命題といわれるよ
うに、市では伊万里市観光
事業の一大飛躍をはかるた
め、腰岳を中心とした渚温
泉、国見台公園を結ぶ観光
ルートの開発に着目。県、
多田技師調査の結果、将来

町から村からやみ酒追放!

有望な観
光地とし
ての期待
がよせら
れていま
す。
市ではこ
れにもと
づき観光
資源開発
の構想を
練つてい
ますが、
その一端
をのぞい
て見まし
よう。

お答え

被爆者の方々ならびに御
家族が人知れぬ苦しみにあ
え、きびしい生活とたた
え、

似て一名松浦富士とも称せ
られるゆえんであり、眼下
に紺碧の県立公園伊万里湾
を、はるか彼方には老岐、
対馬をはじめ、南方に多良
岳、雲仙岳等の遠望はまご
とに雄大であります。
なお頂上近くには、昔各種
の競技が行なわれていたと
いわれる千疊敷(約四十ハ
クタール)があり、ローン
スキー場として最適で、近
く専門家を招き本格的調査
をし、出来れば今秋からで
も開設の予定であります。
ゆくゆくはロープウェイも
夢ではありません。

香典返し御寄附報告

月 日 金額 住所 寄附者名 物故者名
六月二日 五千元 松浦町下平 幸島重光 故父 初二殿

日計 五千元 累計 八万四千四百円

右報告をかね御厚礼申し上げます 伊万里市社会福祉協議会

生業資金が借りられます

今度市へ昭和三十五年度前
期分として引揚者国庫債券
担保生業資金三一万六千
円の割当がありましたので
御希望の方は八月十五日ま
でに厚生課へ、御申込下さ
い。

伊万里市が近代都市への発
展条件としても重要なもの
であり、これ等資源開発に
は皆さんの御協力を御願
い致します。

方は早目に手続きをして下さい。

【その二】
市の財政再建には
工業高校の設置が先決
最近の炭鉱不況による失業
者の増大、農村人口過剰の
問題等市発展の将来はまご
とに憂慮すべき現況にあり
ますとき、当市にも工業高
校を設置しこれらの人材を
工業地に送り人口問題を解
消、あわせて将来伊万里湾
臨海工業都市としての発展
に期待したいものです。
農工業人口の吸収と市発展
のため是非工業高校の新設
を望みます。

写真館は日南郷子供図書館となつた市役所のジープ



写真は日南郷子供図書館となつた市役所のジープ



伊万里市
街南面に



伊万里市街南面に

町から村からやみ酒追放!

有望な観
光地とし
ての期待
がよせら
れていま
す。
市ではこ
れにもと
づき観光
資源開発
の構想を
練つてい
ますが、
その一端
をのぞい
て見まし
よう。

香典返し御寄附報告

月 日 金額 住所 寄附者名 物故者名
六月二日 五千元 松浦町下平 幸島重光 故父 初二殿

日計 五千元 累計 八万四千四百円

右報告をかね御厚礼申し上げます 伊万里市社会福祉協議会

生業資金が借りられます

今度市へ昭和三十五年度前
期分として引揚者国庫債券
担保生業資金三一万六千
円の割当がありましたので
御希望の方は八月十五日ま
でに厚生課へ、御申込下さ
い。

伊万里市が近代都市への発
展条件としても重要なもの
であり、これ等資源開発に
は皆さんの御協力を御願
い致します。

方は早目に手続きをして下さい。

【その二】
市の財政再建には
工業高校の設置が先決
最近の炭鉱不況による失業
者の増大、農村人口過剰の
問題等市発展の将来はまご
とに憂慮すべき現況にあり
ますとき、当市にも工業高
校を設置しこれらの人材を
工業地に送り人口問題を解
消、あわせて将来伊万里湾
臨海工業都市としての発展
に期待したいものです。
農工業人口の吸収と市発展
のため是非工業高校の新設
を望みます。

写真は日南郷子供図書館となつた市役所のジープ