

# 伊万里市広報

一部五円所役所  
発行所 伊万里市役所  
編集兼発行人 山田正次  
印刷所 伊万里活版所  
電話 710番

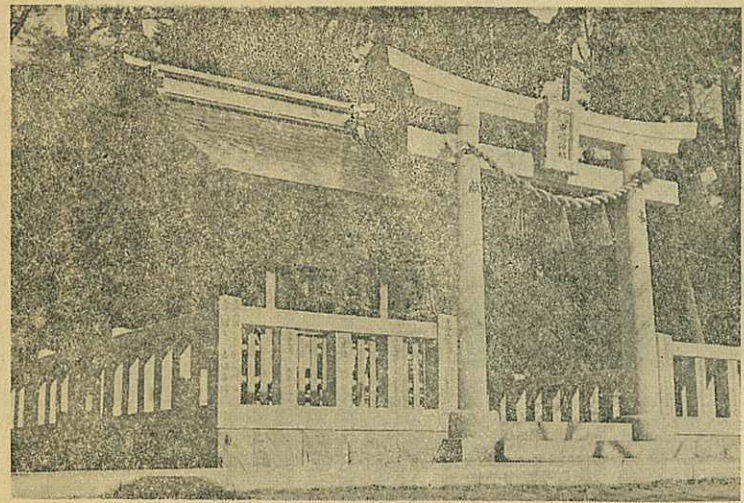
## 伊万里に名所が又一つ

### 菓祖中島神社佐賀縣分社建立

#### 宗氏の努力結実

お菓子の神様、田道間守にその分社建立を思い立ち、里名所の一つに教えられる命(たじまもりのみこと)を守護する中島神社(兵庫縣出石郡神美村三宅在)の佐賀の協力を得た結果、各方面に建立され、十一月十三日、その落成式と遷座祭が挙行された。これは昨年七月、太宰府に於ける同社九州分社遷座祭に出席した佐賀縣菓子組合伊万里支部長宗佐八氏(さのや菓子舖主)が、

「人皇第十一代垂仁天皇の九十年二月、田道間守(たじまもり)を常世國(とこよのくに)に遣はして、非時香菓(ときじくのかぐのこみ)を求めさせられ、即ち勅命を奉じ、田道間守命は当時の交通不便な時、艱難辛苦し常世國(中国の江南地方)に到り、非時香菓を得て、出發以來十年目に漸く日本の國に歸り着くことが出来た。その田道間守の船が常世國からの帰途、最初にわが國に入つた港が伊万里港であつて、現在香菓神社の御鎮座になつて、岩栗山にお登りになり、その長勝を賞で、清浄な土地を踏みし、記念としてお持ち帰りになつた非時香菓をお植へになつた」といふ史実により、この香菓神社御鎮座の地こそ、日本最初の香菓の渡来地であると、由緒深い伊万里市



(寫眞は完成した分社、花崗岩で巡らした廻りの玉垣には藤水製菓、グリュ製菓を初め縣内外の製菓業者の芳名が刻まれている)

## 社会教育の強力推進

### 社会教育研究大会開催

伊万里市教育委員会は、目的を達成するに際して、町村合併という新市展に重要な役割を持つ役職の特殊性を考慮し、強力に推進を企図した。伊万里市の実態に即應するに先ず関係者の発奮奮る社会教育の当面する緊急基本方針の確立が先決条件であるとして、来る十二月、十の両日左記要項により社会教育研究大会を開催する。同大会は、P.T.A.、学校関係の役員に當つては去る十一月二十六日より本十日迄各に重要な役割を持つもの。地区別研究会が各町公民館主催で実施されている。某工場誘致の見通しもある。新市の前途に明るい曙光をみんとする時、一貫せし社会教育の強化推進は必ずや市の前途に一大福音を齎らすものと各方面から大いに期待されている。

- 青年団活動について 婦人会 P.T.A. 分館 全体討議
- 午後一、五〇分科会
- 第一分科会 町村合併後における公民館の振興策について
- 第二分科会 公民館を中心とする総合社会教育計画について
- 第三分科会 伊万里市における青少年教育について
- 第四分科会 伊万里市における婦人教育について
- 第五分科会 伊万里市における産業教育について

## 世の親に警告!!!

### 激増する青少年の家出と自殺

#### 教育の手綱に手心を!!

戦後に於ける青少年問題一九才、一四才未満の順とは社会の視聽を集めていくなつて、又職業別では無職が最も多く、原因の大半が、そのうち特に家出と自殺の二問をとり上げ、世の親に対する警告としたい。本縣で捜査保護願の出たものが九月末で四六一名の多数に達している。然もその約半数は時期が早ければ保護されて帰宅するが、未発見の者の多くは各地を放浪して生活に困つて罪を犯し、或は誘惑され悲しい轉落の詩集を綴り、果ては前科者となり、又は自殺を企てて泥沼へと墮落する。年令別にみると二〇才から三〇才迄が最も多く、次は一四才から一七才、一八才から

## 歳末と防犯

十二月は一年中でも最も犯罪の多い月である。強盗、殺人、傷害などの兇悪な犯罪をはじめ、空き巣、放火、スリ、ユスリ等各種の犯罪が増える。

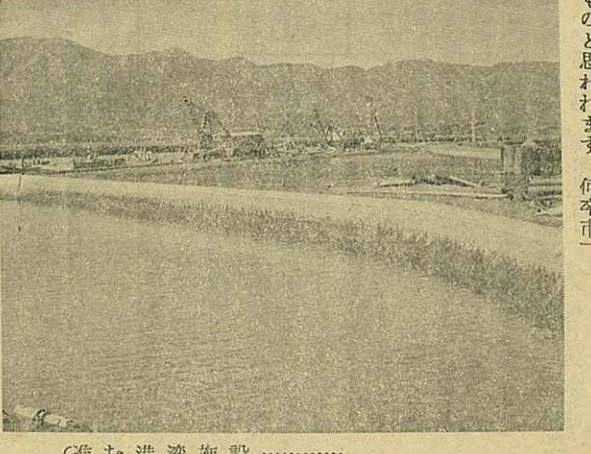
### 防犯心得

- 1 空巣の用心には「家を留守にしないこと」が第一
- 2 押入り、忍込み、強盗等は家に人がいても入つてくるから鍵をかけること
- 3 被害にかゝつたら現場はそのままにして一刻も速く警察へ知らせること
- 4 外出時は人混みの中にはスリが狙うものと考え、鞆や風呂敷包、ハンドバッグには特に注意すること
- 5 金融機関では特に窓口被害にかゝらぬ様受拂いに注意すること

## 歳末扶けあい運動

6日から20日まで

今年も又慌しい年の瀬と民皆様の絶大なる御協力をなりました。例年のこと年切にお願ひ申上げます。尚市では同期間中、民生委員、婦人会など生活困難な方々に「責めて明るい暮らさず」といふお言葉の通り、委員、留守家族、遺族などしるべ「歳末扶けあい運動」が行われます。情けは決して人の為ばかりではどで炭焼地帯の長期欠席児童に対する救済品品の募集品募集等を計画してあります。



(進む港灣施設……………寫眞は完成した荷揚場)

## 大坪小學校講堂で開催

### 一九五五年教育映畫祭

十一月中旬より全国各地で教育映畫祭が行われ、九振興を図る目的で催されたことになり、去る二十八日午前九時より大坪小學校講堂に於て、西松浦地区視察等々昭和三十年製作最優秀教育映畫委員会主催、文部省作品一〇篇を上映、尚午後教育映畫協同協議会、佐賀二時より「映畫と青少年間教育委員会」について左記八氏の教育委員会後援にて開催、公民館、学校P.T.A.関係者は、浦昭夫氏(東京都墨田区)より一般観覧者多数に上り盛会であった。

## 前議員に感謝状

武蔵現市議会議長以下八二名の前市議會議員に対し、新市初代議員として町村合併に盡せる労を、橋口市長より感謝状を贈られ、過日各町毎にこれが贈呈式を行つた。



## 今月の納税

十二月は固定資産税第三期の納期です。二十五日迄に必ず納めましょう。

## 十二月十日は世界人権宣言デーです

お互いの人権を尊重致しましょう。

## 年末年始の虚禮は全廢致しましょう

新生活運動推進中です。

## 今月は土地の改良交換分合推進月間です

瀬田を乾田化して二毛作へ

## タバコはぜひ市内でお求め下さい

代金の一部は市の税収となります。

## 火災豫防に努めましょう

一人の不注意が大きな迷惑となります。

困窮者に愛の手を!!

郷土の誇り.....

藍授褒章に輝く池田授吉氏

市内二里町中里居住、前年余に亘る地方自治の功勞...



池田授吉氏

新年の名刺交換会を左記の通り開催しますので、市...

名刺交換会

一、日時 一月一日午前十一時

市民の聲をどうぞ!!

市政は皆さんの御意見による皆さんのための政治で...

オ六回臨時市議会

追加更正豫算案等審議

昭和三十一年第六回市議会臨時会は去る十一月三十日...

労働感謝慰安会を開催

二十三日勤勞感謝の祝日即ち午後一時先高不館長...

働く年少者の「座談会」

十一月十日午前十時より柳井町公民分館で各職場に...

伊万里農林高校だより

農業教育のための学校

世の中が進むにつれて、高等学校の卒業証書を買...

畜魂祭舉行

市では十一月五日午前十時から市屠畜場にて、屠...

今年最後の締めくくり

自立促進歳末特別貯蓄運動展開

11月21日~12月31日

◎景気はくらくか? ◎海外景気の好況といわゆる...

新生活運動

戦後十年経つた、この間程に派手な環境でなかつた...

公営住宅二〇戸を新設

三十年度住宅建設計画

市では住宅難打開策として一〇戸大川内町一ノ瀬...



収入のいくらかを天引して...

Table with columns for names and locations: 大川町立川, 田代, 秀馬, 全, 大久保, 庄司, 榮二...

表彰された優良青少年

昭和三十一年度新入学生、向山代、東山代、...